

# 전북 농어촌 지역 마을숲과 해안숲의 비교고찰

박 재 철

우석대학교 조경학과

## Comparative Review of the Village Groves and Seaside Groves in Chonbuk-Do Province

Park, Jae-Chul

Dept. of Landscape Architecture, Woosuk Univ.

### ABSTRACT

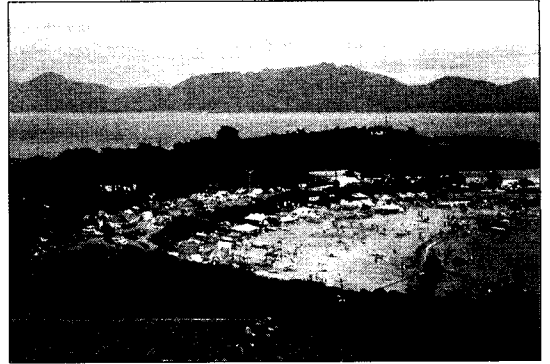
This paper reviews the difference between the selected village groves and seaside groves in Chonbuk-Do province. In Chonbuk-Do province, village groves were principally found in the east mountainous region and seaside groves were found only in the south seaside. The village groves were located in the roadside and village entrance, but seaside groves were located in the front of crop land for the purpose of windbreak. The planting motive of village groves was historical and cultural background(ex. Pungsu, Shamanism), but that of seaside groves was protection of cropland and village from strong wind. The form of village groves was various, but that of seaside groves was linear and rectangular. Both were small scale (0.1-0.5ha) in comparison with other province. Both were formed on the slopeless land. In ownership, the rate of seaside groves owned by the self-governing body(Gun) is higher than village groves. Village groves were almostly owned by village. In vegetation structure, both were one class forest composed of only tall tree of upper class. Principal dominant species of seaside groves in upper tree was *Pinus thunbergii*, but those of village groves were *Pinus densiflora*, *Carpinus tschonoskii*, *Zelkova serrata* etc. Seaside groves were not growing normally in aspect of height and breast diameter of tree in comparison with village groves. The planting density of seaside groves was 3.7 times higher than village groves in Chonbuk-Do province.

## I. 연구의 배경 및 목적

우리나라의 농어촌 지역의 마을 주변에 남아 있는 숲들은 우리 생활 주변에 예로부터 전해 내려오면서 인간의 생활과 밀접한 관련을 유지하면서 각종 혜택을 주고 정신적 육체적으로 유형, 무형의 보건 휴양적 기능을 발휘하면서 인위적 자연적으로 조성되어 온 숲이다. 마을 사람들에게 마을 숲은 마을의 역사와 함께 이어져 내려오고 있는 토착적 정신문화를 상징하고 있는 대상이다. 한국의 문화를 오랫동안 담아 온 그릇이라고 할 수 있다. 또한 마을 주변에 조성된 후 보호되어 온 숲으로서 다양한 역사, 문화적인 배경 속에서 오랜 기간 동안 수많은 수난을 겪고도 현재까지 잔존해 있는 의미있는 숲이라고 할 수 있다. (김, 1993) 이러한 숲들은 한국적인 농촌경관을 형성하는 데 중요한 역할을 담당하고 있을 뿐만 아니라 여러 가지 행태를 수용할 수 있는 공간이라고 할 수 있다. (박, 1994) 그러나 최근 사회적인 변천에 따라서 이러한 숲들이 이용압력과 관리의 부실 등으로 인하여 훼손되고 멸실되어 가고 있는 실정이고 이러한 자연문화유산에 대한 연구가 최근에 들어서 이루어지고 있는 실정으로서 미흡한 상태이다. 김(1991), 서(1993) 등은 이에 대한 선행연구자들이며 전국적인 차원에서 마을숲(김, 1991) 내지는 전통생활환경보전림(서, 1993)에 대한 연구를 한 바 있다. 선



〈도1〉 남원운봉 전촌리의 마을숲

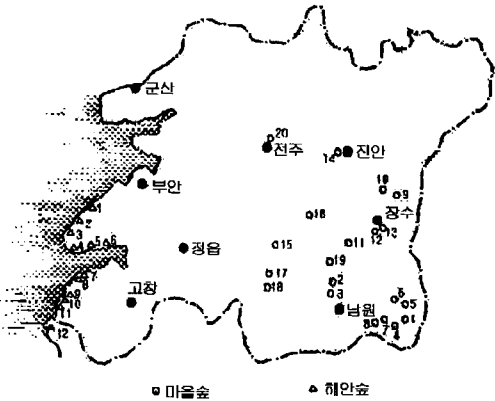


〈도2〉 부안 도청리 모항의 해안숲

험연구들과 박(1995, 197)의 연구를 통해서 이러한 숲들이 마을 주변에 입지하고 있느냐(도1) 아니면 해변에 입지해 있느냐(도2)에 따라서 수종이나 규모, 유형, 형태, 조성배경, 행태 등이 아주 상이하게 나타나는 것을 알 수 있었다. 그리하여 본 연구는 1995년에 조사한 마을원림과 1997년에 조사한 해안림을 상호 비교 분석 고찰함으로써 마을원림과 해안림의 특성을 더 명확히 규명하고자 하는 데 목적이 있다.

## II. 연구방법

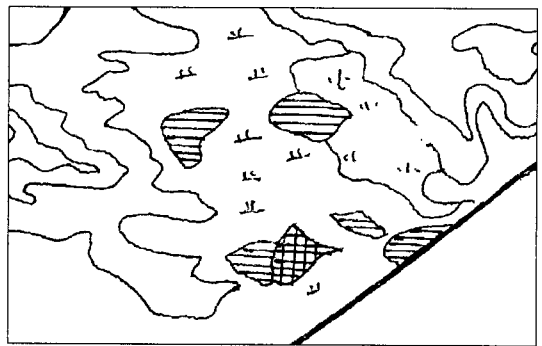
1995년에 선행연구인 김(1991)의 연구대상지 중 전라북도 18개소의 마을숲 가운데 익산군 여산면 여산리의 숲과 소재지가 불명한다 송리의 숲을 제외하고 〈도3〉과 같이 남원시, 장수군, 진안군, 임실군 및 완주군 등 전북 동부 내륙의 16개 마을숲과 기타 문헌고찰과 시, 군의 협조를 얻어 보존가치가 높다고 인정되는 6개소의 숲을 추가 조사하여 이 중 원림의 조성목적 및 성격이 현저히 다른 호안숲 등을 제외한 총 20개소의 숲을 8월 9일부터 25일까지 4차례의 현지답사를 통하여 정밀 조사하였다. 1997년에는 전북지역 해안지역에 존재하는 해안숲을 문헌조사와 시, 군 자료 협조 및 주민의 의견을 토대로 〈도3〉과 같이 12개의 해안숲의 소재가 파악되었고 이를 7월 8일



<도3> 위치도

부터 9월 15일까지 4차례 현지답사를 통해 정밀 조사하였다. 따라서 본 연구에서는 전통생활환경보전림이라고 할 수 있는 마을숲과 해안숲을 비교고찰함으로써 각각의 특성을 파악하기 위하여 물리적 조건, 사회행태적 조건, 생태적 조건을 비교분석하여 종합고찰하였다. 마을숲과 해안숲 모두 현지조사를 통한 실측으로 숲의 면적, 형태, 입목(주요 우점종)의 개체수, 수고, 흉고직경 등을 실측하고 주민과의 인터뷰와 관찰을 통하여 숲의 역사, 소유, 이용행태 등을 파악하였다. 개체목의 흉고직경과 수고는 金燻相式 複合測樹器와 줄자를 이용해서 실측하였다. 이와함께 수고와 흉고직경, 흉고직경과 입목밀도 등의 상관관계를 분석하였다.

에 의해서 형성된 반면에 해안숲은 강한 바닷바람으로부터 농경지와 마을을 보호하고 비사방비를 위하여 인위적으로 조성되어 온 것을 알 수 있었다. 숲의 입지 유형을 보면 마을숲이 대부분 도로변이나 개천변에 입지해 있는 것이 대부분인 반면 해안숲은 다음 (도5)와 같이 項(목)과 項(목) 사이에 형성된 아늑한 부분에 해수욕장이 형성되고 그 배후에 해안숲이 조성된 것을 알 수 있었다. 마을숲은 마을과의 깊은 관련성을 맺으면서도 도로와의 관련을 맺으면서 조성된 것을 알 수 있었고 해안숲은 해안선의 모래사장과 깊은 관련을 맺고 있었다. 숲의 형태는 마을숲이 선형 5개소(25%), 사각형 5개소(25%), 원형 4개소(20%) 등으로 나타난 반면에 해안숲은 선+장방형이 7개소(58%), 선형 4개소(33%)로서 해안숲은 선형이 대부분인 것을 알 수 있었다. 마을숲은 사각형, 원형, 오각형, 삼각형

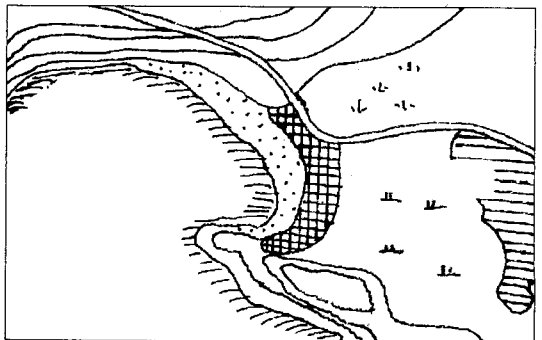


<도4> 14번 진안 원연장리의 마을숲

### Ⅲ. 결과 및 고찰

#### 1. 물리적 조건 비교 분석

마을숲은 (도4)와 같이 마을입구와 앞, 측면부에 위치한 것이 대부분인데 비하여 해안숲은 (도5)와 같이 마을은 상당히 떨어져서 존재하고 농경지의 전면에 주변 농경지를 강한 바닷바람으로부터 보호하기 위하여 조성된 것을 알 수 있었다. 형성과정을 보면 마을숲은 역사문화적인 배경 즉 풍수, 마을신앙 등



<도5> 6번 부안 도청리 모항의 해안숲

<표1> 물리적 조건 비교 분석

구분	마을숲	해안숲
형성과정	역사, 문화적인 배경	방풍, 비사방비, 농경지 및 마을보호
위치	마을입구 11(55%), 옆 7(35%), 앞 2(10%)	해수욕장 배후, 농경지 및 마을의 앞
유형	도로변 17(85%), 개천 9(45%), 동산형 3(도로+동산, 15%): 종중소유, 도로+개천 6(30%)	해안변
면적(평균)	3,078㎡	3,674㎡
지형	평단지 14(70%), 완경사지 5(25%), 급경사지 1(5%)	평단지 9(75%), 완만한 구릉지 3(25%)
시설(공동)	앉을 자리(콘크리트 단, 콘크리트 평상, 앉을 바위...), 정자, 평상	평상, 사위장, 화장실, 평벤취, 표지판, 공중전화박스
형태	선+장방향 7(58%), 선형 4(30%), 삼각형 1(8%)	선형 5(25%), 사각형.사다리꼴 5(25%), 원형 4(20%), 오각형 2(10%), 삼각형 2(10%), 부채꼴 1(5%), 불규칙형 1(5%)

<표2> 물리적 조건 분석

소재지	면적(㎡)	지형	형태	시설 ( )안은 갯수
1. 南原市 東面 引月里	1.100	평지	삼각형	자연석, 평석(3기), 앉아걸수 있는 콘크리트단(1), 집수정
2. 南原市 德果面 沙谷里	3.000	완경사지	사다리꼴	묘(10), 비석(2), 석장승, 강연장, 쓰레기소각장(2), 앉을수 있는돌단
3. 南原市 德果面 新陽里	51	평지	원형	석축 옹벽과 계단, 자연석의 반원형 앉을자리, 콘크리트단(3)
4. 南原市 山內面 立石里	220	평지	부채꼴	석장승 및 안내판, 자연석평석(1)
5. 南原市 朱川面 湖景里	3.600	완경사지	원형	음식점, 주차장(자갈포장) (4), 야외식당, 천막(2), 평상(2)
6. 南原市 雲峰面 三山里	1.475	평지	사다리꼴	휴지통, 벤치(3), 안내판, 걸수 있는 콘크리트단
7. 南原市 雲峰面 田村里	4.869	평지	선형	팔각장, 평상, 소각통, 비닐표토보존장
8. 南原市 雲峰面 杏亭里	2.912	평지	사각형	중앙원로, 그네, 돌무더기(제사)
9. 長水郡 溪南面 弓陽里	885	평지	선형	화장실, 사각정자(1)
10. 長水郡 溪南面 華陽里	3.225	평지	사각형	사각정자(1), 철봉(1), 묘지(1), 비석(1), 허수구, 열연초전조대
11. 長水郡 山西面 鷄仙里	2.280	급경사지	삼각형	사각정자(1), 앉을바위, 마을꽃말,
12. 長水郡 長水邑 路下里	16.377	평지	불규칙형	체육공원시설 (오락 및 체육시설, 철제놀이시설, 음수전, 목제평상(4), 자중벤취(19), 화장실,
13. 長水郡 長水邑 東村里	1.360	평지	선형	계단(3)
14. 鎮安郡 鎮安邑 元延亭里	8.000	평지	오각형	쓰레기소각장, 정자, 중앙원로, 체력단련장, 앉을자리(7), 허수구, 우사(1), 막사(1)
15. 任實郡 江津面 新基마을	1.960	평지	원형	사각정자, 하마석(2), 화단, 가로등(2),
16. 任實郡 館村面 芳水里	4.000	완경사지	원형	비닐하우스
17. 任實郡 德峙面 勿憂里	2.135	완경사지	직사각형	묘(3), 앉을바위(5), 담배비닐하우스
18. 任實郡 德峙面 日中里	1.854	평지	선형	간이화장실, 소각장, 앉을바위(다수)
19. 任實郡 只沙面 芳溪里	1.304	완경사지	오각형	사각정자(추모정), 버가, 공적비, 입석, 방승통신시설, 퍼골라(1), 벤취(5), 원형화단(2), 연못(1), 비석(2)묘(2)
20. 完洲郡 龍進面 九億里	959	평지	선형	사각정자, 콘크리트평상(2), 앉을수 있는 콘크리트단(2)
1. 扶安郡 邊山面 大項里 邊山해수욕장	1,000	평단지	선형	평벤취(25), 수목보호철책, 사위장, 평상(20), 음수전(1), 안내판(3), 공중전화박스(5), 자판기(1)
2. 扶安郡 邊山面 大項里 松浦	6,000	약간 구릉지	선형(불연속)	평상(17), 사위장(1), 화장실(1), 안내판(3), 공중전화박스(3), 자판기(1)
3. 扶安郡 邊山面 雲山里 古砂浦해수욕장	1,089,000	평단지	선형	평상(10), 취사장(2), 사위장(1) 아영텐트자리(2), 천막, 화장실(2), 이동식 화장실(5), 안내판(3), 공중전화박스(6)
4. 扶安郡 邊山面 格浦里 格浦해수욕장	1,163	평단지	선+장방향	표지판(4), 음수전(1)
5. 扶安郡 邊山面 道清里 堰浦 常綠해수욕장	1,756	평단지	선+장방향	평벤취(5), 화장실(1), 사위장(1)
6. 扶安郡 邊山面 道清里 茅項해수욕장	4,000	완만한	구릉지	선+장방향 평벤취(15), 원형탁자(3), 평상, 사위장(1), 화장실(1), 천막가게, 표지판(1), 공중전화박스(1)
7. 高敞郡 海里面 冬湖해수욕장(A)	3,588	평단지	선+장방향	평벤취(9), 사위장(1), 화장실(1), 안내판(1)
8. 高敞郡 海里面 冬湖해수욕장(B)	2,811	평단지	선+장방향	평상, 안내판(1), 공중전화박스(1), 묘(3)
9. 高敞郡 上下面 九市浦해수욕장(A)	5,100	완만한 구릉지	선형	콘크리트 바닥(1)
10. 高敞郡 上下面 九市浦해수욕장(B)	5,000	평단지	선+장방향	없음
11. 高敞郡 上下面 九市浦해수욕장(C)	5,000	평단지	선+장방향	없음
12. 靈光郡 弘農邑 桂馬里 가마미해수욕장	5,220	평단지	삼각형	등의자(10), 야외탁자(4), 평벤취(8), 돌평의자(7), 퍼골라(1), 보도블럭원로, 사위장(1), 화장실(1)

등의 면적인 형태가 대부분인 것을 알 수 있었다. 지형은 마을숲이 평탄지가 14개소(70%)이고 해안숲은 평탄지가 9개소(75%)로서 양쪽 모두 평탄지의 비율이 높은 것을 알 수 있었다. 마을숲의 경우에는 급경사지에도 조성된 예가 있었으나 해안숲은 급경사지에 조성된 예는 없었다. 시설면에서는 상당한 차이를 보였는데 마을숲의 경우에는 앓을 수 있는 바위나 콘크리트 단, 평상, 정자 등이 공통적인 시설이었으나 해안숲은 샤워장, 화장실, 공중전화박스, 평상, 표지판 등이 공통적인 시설로 나타나 해안숲에 편의시설이 비교적 많이 갖추어져 있는 것을 알 수 있었다. 평균면적을 보면 해안숲의 면적이 마을숲의 면적 보다 약 600m<sup>2</sup> 정도 넓은 것으로 나타났으나 이는 김(1991)의 마을숲의 분류 소형(0.1-0.5ha), 중형(0.6-1.5ha), 대형(1.6-3.0ha)에 의하면 전라북도의 마을원림과 해안림 모두 소형인 것을 알 수 있었다. 면적은 큰 차이 없이 양쪽 모두 약 1,000평 정도의 규모를 보였다.

## 2. 사회·행태적 조건 비교 분석

숲 입지의 인문지리적 측면을 보면 마을숲의 경우에는 전북 동부 산간지역(진안, 장수, 남원, 임실, 완주 등)을 중심으로 주로 분포되어 있는 것을 알 수 있었고 해안숲은 서해안 중에서도 갯벌이 발달해 있는 군산, 옥구, 김제 해안에서는 나타나지 아니하고 모래사장이 발달된 해안인 부안과 고창 해안을 중심으로 집중적으로 나타나는 것을 확인할 수 있었다. 조성동기를 보면 마을숲이 역

사 문화, 사상적인 배경 및 실용적인 목적 등 다양한 동기를 가진 반면 해안숲은 바닷바람으로부터 농경지를 보호하고 비사가 농경지에 날아드는 것을 막고 潮害로부터 농작물을 보호하기 위한 아주 실용적인 목적으로 조성된 것을 알 수 있었다. 그러나 아이러니 칼하게도 현대에 와서는 이러한 해안숲이 위에 언급한 실용적인 목적도 있지만 휴양 레크레이션 자원으로서 오히려 더 가치를 발휘하고 있다. 다음으로 법적인 지정여부를 보면 마을숲은 노거수림 1개소, 군보호림 1개소, 마을나무 1개소 등 15%만이 법적인 지정을 보이고 있으나 해안숲은 천연기념물이나 보호수 등과 같은 보호장치는 없지만 국립공원지구 4개소, 비지정관광지 5개소로 숲을 보호할 수 있는 법적인 보호장치는 아니지만 법적인 지정이 75%정도 되어 있는 것으로 나타났다. 소유면에서 보면 마을숲은 마을소유 14개소(70%), 종중소유 3개소(15%)로서 대부분 마을 내지 종중소유였으며 해안숲은 군소유 5개소(42%), 사유 4개소(30%), 마을소유 2개소(17%), 공유 1개소(8%)로서 군소유가 가장 많고 사유가 상대적으로 많은 편이었으며 마을소유는 마을숲에 비하여 아주 낮은 편이었다. 행태면에서는 마을숲에서는 휴식, 휴양 외에 마을행사나 제사, 운동, 농사와 관련된 행위(벚꽃단 야적, 퇴비만들기, 농기구보관, 표고재배, 담배건조, 축산, 방목)가 주였으며 해안숲에서는 휴식, 휴양, 야영, 레크레이션, 청소년수련활동 등 마을이나 농사와 관련된 활동은 거의 일어나지 않는 점이 다른 점이었다.

〈표3〉 사회 행태적 조건 비교 분석

구분	마을숲	해안숲
인문지리적 특성	동부 산간지역(대부분)	서해안 남부 모래사장 해안 지역
조성 동기	역사, 문화, 사상적인 배경(다양한 동기)	방풍, 비사방지, 농경지 및 마을 보호
법적인 지정 여부	노거수림 1개소, 군보호림 1개소, 마을 나무 1개소	국립공원지구 4개소, 비지정관광지 5개소
소유	마을소유 14(70%), 종중소유 3(15%), 시·군소유 2(10%), 복합 1(5%)	군소유 5(42%), 사유 4(30%), 마을소유 2(17%), 공공기관소유 1(8%)

<표4> 사회 행태 조건 분석

	소재지	보호품격지정여부 및 관련법상의 토지이용계획	행태	소유
마을 을 군	1. 南原市 東面 引月里	미지정	휴식, 휴양, 벗짚단 야적	마을
	2. 南原市 德果面 沙谷里	미지정	성묘, 휴식, 마을회의, 주차, 우사	마을
	3. 南原市 德果面 新陽里	마을나무	휴식, 놀이, 벗짚단, 맷지, 야적	마을
	4. 南原市 山內面 立石里	미지정	잡귀예방, 휴식, 제사, 관광	사유지
	5. 南原市 朱川面 湖景里	미지정	휴식, 성묘	종중
	6. 南原市 雲峰面 三山里	군보호림	방목, 주차, 휴식, 체력단련, 제사	마을
	7. 南原市 雲峰面 田村里	미지정	휴식, 마을행사, 퇴비만들기	마을
	8. 南原市 雲峰面 杏亭里	미지정	야영, 그네, 휴식, 피크닉,	마을
	9. 長水郡 溪南面 弓陽里	미지정	휴식, 방목(혹염소)	마을
	10. 長水郡 溪南面 華陽里	미지정	휴식, 방목, 체력단련, 놀이, 농기구보관	마을
	11. 長水郡 山西面 鷄仙里	미지정	휴식, 모임	마을
	12. 長水郡 長水邑 路下里	노거수림	야영, 놀이, 운동, 체력단련, 산책	복합
	13. 長水郡 長水邑 東村里	미지정	방목, 표고재배, 놀이, 휴식, 제사	마을
	14. 鎭安郡鎭安邑元延章里	미지정	방목, 표고재배, 담배건조, 체력단련, 농기구보관, 주차 휴식, 축산	군유지
	15. 任實郡江津面新基마을	미지정	휴식, 마을행사, 모임	마을
	16. 任實郡 館村面 芳水里	미지정	거의 이용 안함	마을
	17. 任實郡 德峙面 勿憂里	미지정	방목(혹염소), 엽연초 건조, 성묘, 휴식	종중
	18. 任實郡 德峙面 日中里	미지정	야영, 휴식, 주차, 취사, 물놀이	마을
	19. 任實郡 只沙面 芳穉里	미지정	휴식, 성묘, 모임	종중
	20. 完洲郡 龍進面 九億里	미지정	쓰레기투기, 휴식	마을
해 안 군	1. 扶安郡 邊山面 大項里 邊山해수욕장	변산반도국립공원 집단시설지구	휴식, 대화, 자연 감상	군유지
	2. 扶安郡 邊山面 大項里 松浦해수욕장	"	휴식, 대화	군유지
	3. 扶安郡 邊山面 雲山里 古沙浦해수욕장	변산반도국립공원 자연환경지구	휴식, 휴양, 야영, 해상훈련, 마을행사, 모임, 청소년수련활동, 취사	사유지
	4. 扶安郡 邊山面 格浦里 格浦해수욕장	변산반도국립공원 집단시설지구	야영, 휴식, 레크레이션, 대화, 휴양	군유지
	5. 扶安郡 邊山面 道淸里 堰浦 常綠해수욕장	준도시지역 운동휴양지구	야영, 휴식, 레크레이션, 대화, 휴양	공무원연금관리 공단
	6. 扶安郡 邊山面 道淸里 茅項해수욕장	준농림지역	야영, 휴식, 레크레이션, 대화, 휴양	군유지
	7. 高敞郡 海里面 冬湖里 冬湖해수욕장(A)	비지정관광지 풍치보안림	휴식, 휴양, 대화, 레크레이션	마을
	8. 高敞郡 海里面 冬湖里 冬湖해수욕장(B)	"	휴식, 휴양, 대화, 레크레이션	마을
	9. 高敞郡 上下面 자룡리 九市浦해수욕장(A)	비지정관광지 기타 보전임지, 기타 준보전임지	휴식, 야영	사유지
	10. 高敞郡 上下面 자룡리 九市浦해수욕장(B)	"	휴식, 휴양	사유지
	11. 高敞郡 上下面 자룡리 九市浦해수욕장(C)	"	휴식, 휴양, 산책	사유지
	12. 靈光郡 弘農邑 桂馬里 가마미해수욕장	준보전임지, 낙산	휴식, 휴양, 야영	군유지

### 3. 생태적 조건의 비교 분석

임상을 살펴보면 마을숲은 활엽수림 11개소(55%), 침엽수림 6개소(30%), 혼효림 3개소(15%)로서 활엽수림이 과반수를 차지하고 있는 반면 해안숲은 침엽수림 10개소(83%), 활엽수림 1개소(8%), 혼효림 1개소(8%)로서 침엽수림이 대부분인 것으로 나타났는데 이는 방풍의 목적을 달성하기 위해서는 상록수림이 바람직하였기 때문인 것으로 사료된다. 개체수에 있어서는 교목 상층부의 경우 마을숲의 경우에는 4개에서 205개로 큰 편차를 보였으나 해안숲의 경우에는 최근 밀식한 10번 숲과 3번 고사포의 조림지를 제외하면 102개 내지 248개로서 편차가 마을숲에 비해서 그리 크지 않은 것으로 나타났다. 평균 개체수를 보면 마을숲이 16.8개, 해안림이 183.7개로서 해안숲이 마을숲보다 10.9배의 개체수를 보이는 것을 보면 평균면적은 거의 같은 것으로 나타났기 때문에 해안숲이 방풍을 목적으로 했기 때문에 약 10배 정도 밀식한 것을 알 수 있었다. 또한 교목 상층부의 출현종수를 보면 마을숲은 1-12개의 종이 출현함으로써 평균 4.6종이 출현하였는데 이는 해안숲의 평균 1.5종의 출현에 비하여 3배정도의 다양한 출현을 보이는 것으로 나타났다. 교목상층부의 주요 우점

종을 보면 마을숲의 경우에는 소나무 9개소(45%), 개서어나무 5개소(25%), 느티나무 3개소(15%), 왕버들, 팽나무, 아까시나무 각각 1개소(5%)의 순으로 우점종을 이루어 소나무가 우점종인 경우가 가장 많은 것으로 나타났다. 해안숲의 경우에는 곰솔 10개소(83%), 소나무 1개소(8%), 아까시나무 1개소(8%)로서 곰솔이 대부분 우점종인 것을 알 수 있었다. 한편 마을숲의 9번 숲인 장수군 계남면 궁양리의 숲과 해안숲의 2번 숲인 부안군 변산면 대항리 송포의 숲은 아까시나무림으로서 외래식물이지만 양호한 상태를 보이고 있어서 새롭게 조명해 볼 만한 가치가 있는 것으로 사료되었다. 출현빈도를 분석해 보면 마을숲은 느티나무가 10개소(50%)로 가장 높고 소나무, 개서어나무가 각각 9개소(45%)로 그 다음이고 팽나무, 참나무류가 각각 3개소(15%)의 순으로 나타나 느티나무의 출현빈도가 가장 높은 것을 알 수 있었고 해안숲은 곰솔 10개소(83%), 소나무 3개소(25%), 아까시나무 3개소(25%), 메타세쿼이아 1개소(8%)로서 곰솔의 출현빈도가 압도적으로 높은 것을 알 수 있었다. 이 중 메타세쿼이아는 최근에 식재된 것으로서 한국적인 해안경관에 어울리지 않는 원추형의 정형적인 수종으로서 다른 수종으로 대체하는 것이 바람직할 것으로 사료된다. 수

<표 5> 식생구조 비교 분석

구 분	마을숲	해안숲
임 상	활엽수림 11(55%), 침엽수림 6(30%), 혼효림 3(15%)	침엽수림 10(83%), 활엽수림 1(8%), 혼효림 1(8%)
개체수(교목상층부, 평균)	16.8	183.7
출현종수(교목상층부, 평균)	4.6종	1.5종
주요 우점종(교목상층부)	소나무 9(45%), 개서어나무 5(25%), 느티나무 3(15%), 왕버들 1(5%), 팽나무 1(5%)	곰솔 10(83%), 소나무 1(8%), 아까시나무 1(8%)
출현빈도(교목상층부)	느티나무 10(50%), 개서어나무 9(45%), 팽나무 5(25%), 참나무류 3(15%)	곰솔 10(83%), 소나무 3(25%), 아까시나무 3(25%), 메타세쿼이아 1(8%)
수령(교목 상층부 평균)	알 수 없음(몇 백년, 100년 이상)	3, 10번 숲은 최근에 식재한 10-20년생이고 그 외는 알 수 없음(몇 백년, 100년 이상)
수고(교목상층부, 평균)	21.4m	12.4m
지역 내 수고의 차(교목 상층부, 평균)	9.9m	5.5m
흉고직경(교목상층부, 평균)	42.9cm	26.1cm
입목밀도(교목상층부, 평균)	0.03주/m <sup>2</sup>	0.11/m <sup>2</sup>

<표6> 식생 구조 분석

소재지	임상	주요우점종 ( )은 개체수	수고 (m)	흉고직경 (cm)	입목밀도 (구/㎡)	비고
1. 南原市 東面 引月里	활엽수림 침엽수림 활엽수림 활엽수림 침엽수림 침엽수림 혼효림 활엽수림 활엽수림 수림활엽수림 림활엽수림 활엽수림 활엽수림 침엽수림 침엽수림 혼효림 혼효림 활엽수림	개서어나무(19)느티(1)	18-25	40-100	0.018	
2. 南原市 德果面 沙谷里		소나무(60)	18-32	28-96	0.02	
3. 南原市 德果面 新陽里		개서어나무(5)느티(3)	10-20	20-200	0.018	
4. 南原市 山內面 立石里		느티나무(4)	8-20	30-100	0.064	
5. 南原市 朱川面 湖景里		소나무(124)	8-15	8-44	0.054	
6. 南原市 雲峰面 三山里		소나무(72)벗나무(3)	9-17	20-76	0.038	
7. 南原市 雲峰面 田村里		소나무(140)상수리(41)	11-26	16-56	0.026	
8. 南原市 雲峰面 杏亭里		개서어(73)느티나무(3)	18-30	32-56	0.051	
9. 長水郡 溪南面 弓陽里		아까시나무(40)	15-30	20-94	0.064	
10. 長水郡 溪南面 華陽里		소나무(189)상수리(10)	23-32	20-100	0.028	
11. 長水郡 山西面 鷄仙里		개서어(4)느티나무(3)	20-28	48-130	0.012	
12. 長水郡 長水邑 路下里		개서어(52)느티(58)팽(55)	25-32	22-156	0.018	
13. 長水郡 長水邑 東村里		개서어나무(12)느티(6)	17-32	32-130	0.016	
14. 鎭安郡 鎭安邑 元延章里		서어(7)느티(88)팽(32)	16-30	12-110	0.011	
15. 任實郡 江津面 新基마을		느티나무(10)개서어(9)	9-18	16-70	0.014	
16. 任實郡 鎭村面 芳水里		소나무(50)	12-28	38-54	0.019	
17. 任實郡 德峙面 勿憂里		소나무(40)	18-23	24-50	0.012	
18. 任實郡 德峙面 日中里		소(12)팽(2)청떡갈(3)상수리(2)개서어(2)	13-22	8-70	0.013	
19. 任實郡 只沙面 芳磧里		소나무(5)은행나무(4)	7-9	22-120	0.023	
20. 完洲郡 龍進面 九億里		왕버들(12)느티나무(9)	14-18	28-120	0.033	
1. 扶安郡 邊山面 大項里 邊山해수욕장	침엽수림	곰솔(117)	14-17	8-44	0.12	
2. 扶安郡 邊山面 大項里 松浦해수욕장	활엽수림	아까시나무(210)	12-16	14-40	0.04	
3. 扶安郡 邊山面 雲山里 古砂浦해수욕장	침엽수림	곰솔(15,000), 소나무, 리기다소나무	9-12	5-29	0.01	
4. 扶安郡 邊山面 格浦里 格浦해수욕장	침엽수림	곰솔(241)메타세쿼이아(33), 소나무(1)	6-8	4-21	0.21	
5. 扶安郡 邊山面 道清里 堰浦 常綠해수욕장	침엽수림	곰솔(207)	11-13	4-30	0.12	
6. 扶安郡 邊山面 道清里 茅項해수욕장	침엽수림	소나무(102)	13-18	19-50	0.03	
7. 高歙郡 海里面 冬湖해수욕장(A)	침엽수림	곰솔(190)	12-22	20-80	0.05	
8. 高歙郡 海里面 冬湖해수욕장(B)	침엽수림	곰솔(248)	12-15	20-56	0.09	
9. 高歙郡 上下面 九市浦 해수욕장(A)	침엽수림	곰솔(178)	5-13	14-29	0.03	
10. 高歙郡 上下面 九市浦해수욕장(B)	혼효림	곰솔(2,500), 아까시나무(2,500)	4-6	6-10	0.5	
11. 高歙郡 上下面 九市浦해수욕장(C)	침엽수림	곰솔(140)	10-13	17-33	0.03	
12. 靈光郡 弘農邑 桂馬里 가마미해수욕장	침엽수림	곰솔(167), 아까시나무(3)	18-30	18-70	0.03	

령을 보면 마을숲의 전부와 해안숲의 4,10년의 최근의 식재한 숲을 제외하고는 100년 이상 몇백년 된 것으로서 수령을 알 수 없는 것이 대부분이었다. 수고는 마을숲은 평균수고가 21.4m로서 해안숲의 평균수고 12.4m의 1.7배에 달하였는데 이는 비슷한 수령이면서도

해안숲이 강한 바닷바람과 조해의 영향, 모래 토양의 척박성으로 인해 잘 생육하지 못한 탓으로 사료되었다. 같은 숲 내에서의 수고차도 마을숲이 9.9m로서 해안숲의 5.5m의 1.8배로서 이는 수종의 다양성과 환경조건이 상이한 마을숲이 환경이 비슷한 해안숲에 비하여 자람



의 차이가 큰 것으로 사료되었다. 흉고직경도 마을숲이 평균 42.9cm로서 해안숲의 26.1cm보다 1.6배 큰 것으로 나타나 이 또한 앞의 수고의 차이와 같은 요인에 의한 것으로 사료된다. 입목밀도도 마을숲이 평균 0.03주/m<sup>2</sup>로서 해안숲의 평균 0.11/m<sup>2</sup>의 1/3.7배로서 해안숲이 방풍을 목적으로 식재하였기 때문에 현재는 원래의 밀도는 잘 알 수 없지만 밀도를 높여서 식재한 것을 알 수 있었다.

#### IV. 요약 및 결론

전북지역의 마을숲과 해안숲에 대하여 조사하여 비교분석한 결과는 다음과 같다. 마을숲은 주로 전북지역의 동부 산간지역을 중심으로 나타났고 해안숲은 갯벌이 발달된 전북 서해안의 북쪽 지방인 군산, 옥구 김제지역의 해안에서는 나타나지 않고 남쪽지방인 부안, 고창의 해변 모래사장이 잘 발달된 지역에 집중적으로 나타나는 경향을 보였다. 조성동기면에서는 마을숲이 풍수, 마을토착신앙 등과 관련된 역사, 문화, 사상적인 배경이 주요인인데 비하여 해안숲은 방풍과 비사방비 등을 위한 실용적인 목적이 주요인으로 나타났다. 입지면에서는 마을숲이 마을의 입구나 앞, 옆에 입지하고 있는 반면 해안숲은 마을과는 상당히 떨어져서 농경지의 전면, 해수욕장의 모래사장 배후에 입지하고 있었다. 유형은 마을숲은 도로변이나 개천변에 입지하는 경향이 대부분이어서 도로와의 관련성이 높았고 해안숲은 해안선을 따라서 조성됨으로서 해안선과의 관련성이 높았다. 지형은 둘 다 평탄지나 완만한 구릉지에 조성되어 있었는데 해안숲이 평탄지에 조성된 비율이 상대적으로 높았다. 면적은 둘 다 평균적으로 1,000평 내외로서 소형의 규모를 보이고 있었다. 소유면에서는 마을숲이 마을소유나 중중소유가 대부분인 반면 해안숲은 공유 내지는 사유로서 마을소유의 비율이 아주 낮은 편이었다. 임상은 마을숲이 활엽수의 비율이 높은 반면 해안숲은 대부분 침엽수림이었다. 주요 우

점종은 마을숲이 소나무, 개서어나무, 느티나무 등인 데 비하여 해안숲은 대부분 곰솔이었다. 수고의 평균을 보면 마을숲이 21.9m로서 해안숲의 12.4m보다 1.7배 높았다. 흉고직경은 마을숲이 평균 42.9cm이고 해안숲이 26.1cm로서 마을숲이 1.6배 더 큰 것을 알 수 있었다. 이러한 수고와 흉고직경의 차이는 생육환경의 차이에 기인한 것으로 사료되어진다. 입목밀도는 평균이 마을숲이 0.03주/m<sup>2</sup>이고 해안숲이 0.11주/m<sup>2</sup>로서 해안숲의 밀도가 3.7배 더 높았다. 이는 해안숲이 방풍을 목적으로 밀식했기 때문인 것으로 사료된다. 이번 연구를 통하여서 마을숲과 해안숲의 특성을 보다 명확히 규명한 것으로 사료되나 이를 바탕으로 후속 심층연구가 이루어져야 할 것으로 사료된다.

#### 참고문헌

1. 김학범(1991), "한국의 마을원림에 관한 연구", 고려대 대학원 박사학위논문
2. 김학범 외(1994), "고문헌에 나타난 한국 마을숲의 시원에 관한 연구", 한국정원학회지, 11(1):19-40
3. 김학범, 장동수(1994), "마을숲", 열화당
4. 산림청, 임업연구원(1995), "한국의 전통생활환경보전림"
5. 서호석(1993, 1994), "한국의 전통생활환경보전림 (1) (2) (3) (4) (5) (6)", 환경과 조경
6. 이상훈(1997), "진안지역 마을숲 이야기", 진안문화 6월호:179-199
7. 강길부(1997), "땅이름 국토사랑", 집문당
8. 강영조(1993), "지명 명명공간의 형태와 상모적 지각의 지형보전적 고찰", 한국조경학회지, 21(2):68-79
9. 박재철(1994), "전북 정읍지역 도로주변림에 관한 연구", 한국조경학회지, 22(1):53-63
10. 박재철 외(1995), "전북지역 마을원림의 특성에 관한 연구", 우석대 논문집 제17집:237-255
11. 박재철(1997), "전북지역 도로주변림과 마을원림의 비교고찰", 한국농촌계획학회지, 3(1):33-40
12. 박재철(1997), "전북 농촌지역 해수욕장 배후림에 관한 연구", 조경연구논총 제2집:1-8
13. 신세균 외(1992), "보호수의 관리실태 및 보호대책", 한국정원학회지, 10(2):61-90
14. 산림청(1984), "보호수지", 305-331
15. 임승빈 외(1996), "농촌마을 공동섭터 현황 및 이용실태에 관한 연구", 한국조경학회 96임시총회 및 학술발표회 초록집:21-22

16. 박용구(1996), "속성수의 재평가, 제3주제 수종 아까시나무 주제발표", 한국포플러 위원회:6-7
17. 임경빈 외(1997), "숲속의 문화 문화속의 숲", 열화당
18. 농촌진흥청. 농촌생활연구소(1996), "농촌주택과 마을의 주거공간 계획에 관한 연구"
19. 임상봉(1997), "농어촌지역 개발의 종합적 접근을 위한 정책과제", 한국농촌계획학회지, 3(2):99
20. 박서호(1990), "농촌개발의 새로운 전망", 한국지역개발학회지, 2:140-143
21. 전북환경운동연합(1998), "전라북도내 노거수(보호수) 실태조사와 보호관리 대책 방안 연구"