

영국 풍경식 정원가 「Capability Brown」의 스타일에 관한 연구

- 설계 특성과 미적 평가를 중심으로 -

방경란* · 최기수**

* 서울시립대학교 조경학과 석사

** 서울시립대학교 조경학과

Capability Brown and His Landscape Gardening Style - with reference to the character in design and aesthetics -

Bang, Kyung-Ran · Choi, Key-Soo

Department of Landscape Architecture, The University of Seoul

ABSTRACT

The background of this study is to provide meaning of landscape history and to find out landscape origins which were strongly concerned with the nature through breaking out the form of conventional adopting elements from an exterior. And the purpose of this study is to review Brown's philosophy as picturesque landscape architecture and to provide useful Brown's characteristics to contemporary landscape by epitomizing his design elements. Brown established a foundation of the English landscape garden of the eighteenth century. And the concept, 'the beauty of nature', is considered as a beginning point of modernism study.

The study of the Brownian style as profundity theme is conversion view to the development of the history of garden. These days, the restoration of the Brownian style at the public or garden design in England is based on the nature recourse of the original character of human. And also his style can be understood to seek the progressive transformation as to perfectly known the possibility of the place, to get clues to the solutions, and to be able to improve the quality of environment. Therefore, Brown's efforts for seeking the essence of landscape architecture escaping from Englands old-fashioned landscape design skills might be considered in high worth.

Key Words : The English Landscape Garden, Capability Brown, Picturesque, Landscape Garden Movement

I. 서론

1. 연구의 배경 · 목적

인간의 기원에서부터 사람은 오랫동안 자연과의 관계를 지속해 왔는데, 일상생활에서 뿐만 아니라 예술적 측면인 조경에서도 자연과 인간은 서로 밀접한 관계를 유지해 오고 있다. 여기서 우리는 자연이 조경에 어떻게 이용되었으며, 발전되었는지에 대해서 관심 갖는 것이 옳은 일임에도 불구하고, 현대의 조경은 자연 그 자체보다는 외부의 틀에서 빌어온 매개체에 의해 비롯된 관습적인 진부함과 구태의연함을 보여오고 있다. 현대조경가 중 한 사람인 워커(Peter Walker)는 기존의 배경이 되어왔던 조경이 더 이상 배경이 아니라 자연 그 자체로서 보여지는 작품이 되어야 한다고 주장하였다. 그러므로 조경 자체의 요소인 자연에 대해 관심을 갖는 것이 더욱 중요하다고 생각되어진다. 그렇다면 조경에 있어 자연 그 자체에 대한 관심을 가졌던 자연적인 정원의 원류는 어디에서부터 찾아 볼 수 있는가?

자연 그 자체에 대한 관심을 보였던 서양의 조경은 소위 20세기 양식이라 불러 질 수 있는 '움스테드식'의 공원¹⁾을 통해 그 흔적을 찾아볼 수 있는데, 구불거리는 산책길이나 넓은 잔디광장, 대규모로 조성된 호수, 자연 경관의 조망(view) 등으로 표현된다. 그러나 움스테드식 공원의 사상적 원류를 찾아 거슬러 올라가게 되면 공공 공원에 풍경 정원의 특징들을 도입시킨 팩스턴(Joseph Paxton), 풍경 정원 양식을 정착시킨 랩턴(Humphry Repton)을 거쳐, 영국 풍경식 정원 양식을 도입하여 발전시켰다고 볼 수 있는 브라운으로 귀결된다고 할 수 있다. 브라운은 이 당시의 자연스런 스타일을 고수한 유명한 풍경식 정원가로서 오늘날의 조경양식의 근저를 이룩한 사람이며, 또 영국 풍경식 정원양식의 배경이 되는 18세기를 중심으로 그 양식의 기틀을 확립했다고 볼 수 있다.

본 연구의 목적은 풍경식 정원가인 브라운을 연구

하여, 그의 설계 및 디자인 요소를 정립하는 것이다. 따라서 본 연구에서는 영국 풍경식 정원가이면서 동시에 픽취레스크²⁾ 사상가들에 의한 첫 논의의 대상이 된 그의 설계 철학 및 작품 활동, 그리고 설계 스타일에 대한 기존의 미적 평가를 중심으로 그의 작품을 분석하고 당시의 대표적인 영국 풍경식 정원가들과의 비교하여 브라운의 특징을 도출하고자 한다.

2. 연구의 방법

본 연구에서는 분석 연구의 중심과제에 따라 분석적 작업으로서의 논리체계를 가지는 관점과 태도로써 규범적이고 기술적인 방법으로 정리하고자 한다.

첫째, 누가 분석하는가에 대한 분석의 주체에 따른 분석방법은 조경 분석에 관련된 일정한 교육을 받은 사람인 전문가적 분석의 입장을 취하며 둘째, 브라운의 생애와 경력, 철학 등을 사실에 입각하여 기술적 분석의 전기분석과 브라운 스타일의 발생과 시대적 배경 등에 관해서는 맥락 분석의 측면에서 분석한다. 셋째, 어떤 방법으로 분석하는가에 대한 분석의 방법은 규범적이고 기술적인 방법에 의해 진행되며, 해석은 작품의 평면도나 사진 등을 통해 이루어진다.

문헌조사는 건축, 조경과 미술, 문학, 철학의 네 분야를 중심으로 하며 미술, 문학, 철학 분야의 문헌 연구는 브라운에게 지대한 영향을 끼친 18세기 사조를 중심으로 한다.

II. 브라운 스타일의 형성

브라운(Lancelot Brown)은 노섬벌랜드(Northumberland)의 컬크하렐(Kirkharle)에서 아주 평범한 스코틀랜드 계통의 가문에서 윌리엄 브라운(William Brown)의 여섯 아이들 중 다섯째 아이로 태어났다. 그가 태어난 당시의 영국은 명목상의 통치자인 조지 1세를 대신하여 실질적인 통치는 월폴

1) 한국의 현대조경은 움스테드 양식의 영향을 받아 설계에 자주 활용되었고, 오늘날까지도 유용한 양식과 기법으로 그 영향이 광범위하게 남아있다는 일치된 견해를 보여주고 있다.
2) 픽취레스크(picturesque)란 베네치안파의 풍경화에서 유래된 것으로 이탈리아 베네치안 지방을 묘사함에 있어서 명암의 대조, 형태와 선의 감각스런 변화와 같이 기존 회화의 경향으로부터 벗어나는 특성에 붙여진 개념이다. 픽취레스크라는 개념은 18세기 영국의 풍경화 뿐만 아니라 조경 양식에 있어서도 큰 영향을 미친다.

(Robert Walpole)을 수상에 의해 행해졌으며, 이후 20년 동안은 휘그(Whig)당이 정권을 장악하였다. 1732년 브라운은 집안 사정으로 인해 학교를 그만두고 로레인(William Lorraine)의 킬크하렐홀(Kirkharle Hall)에서 채소 원예가로 일을 하게 되었다. 1739년 브라운은 자신의 재능과 야심을 발휘하기 위해 그가 태어난 노섬벌랜드(Northumberland)를 떠나게 된다.³⁾ 그 후 그는 코브햄(Lead Cobham) 경의 주목을 받아 스토우(Stowe)의 수석 정원사로 활동하면서 본격적인 작품활동을 시작하게 되었고, 코브햄 경의 많은 휘그당 친구들을 위해 일하게 되었다. 결국, 브라운의 작품 활동 시기는 국가적으로는 평화롭고 경제적으로는 재산·부가가 서로 뒷받침해 주던 시기였으므로 여러 측면에서 매우 안정적이었다고 볼 수 있다.⁴⁾

브라운이 태어날 당시 영국 정원 스타일을 살펴보면, 17세기말까지 영국의 정원은 형식적이고 건축적인 정원을 고수하였다. 그러나 영국은 프랑스와 네델란드식 정원의 식재를 자체적으로 수정하여 설계함에 따라 커다란 변화를 초래하게 되는데, 그것이 다름 아닌 자연 풍경 운동이다. 정형적이고 건축적인 정원 예술로부터 벗어나고자 했던 자연 풍경 운동은 정원가 또는 화가가 아닌 에세이 작가들과 시인들에 의해 시작되었다. 먼저 에디슨(Joseph Addison)은 픽취레스크 풍경 정원에 대한 찬성의 글을 쓴 작가로서 그의 에세이 『Spectator』에서는 정원 스타일에 대한 논의를 서술하였고 손수 정원을 만들기도 하였다. 또한, 『Guardian』이란 책을 저술한 스틸(Steele)은 정형식 정원에 대한 한탄을 하였으며, 특히 토피어리에 대한 비난을 가하였다. 결국, 픽취레스크한 풍경 정원은 1700년대 이전부터 이미 토지 소유자들에 의해 자연적 정원은 사회적, 예술적 측면에서 서서히 자리나고 있었던 것이다. 또한, 이 새로운 운동에 있어 중요한 인물로서 두 작가가 등장하게 되는데 그들이 바로 스위처(Stephen Switzer)와 포프(Alexander

Pope)이다. 1716년 스위처는 『Iconographia Rustica』란 책을 출판하였는데, 그 해 브라운이 태어났다. 스위처는 이미 귀족과 상류계급을 위한 정원술에 관해 저술한 바 있는 저자로서 정원 계획의 새로운 원칙을 상술한 최초의 사람이기도 하다. 포프는 실질적인 정원가로서 정원의 디자인과 식재를 했을 뿐 아니라 시를 짓는 시인이기도 하였다. 그는 1718년 트윅큰햄(Twickenham)에서 5에이커의 작은 토지를 풍경 정원으로 만들었다.⁵⁾

이렇게 일어난 풍경 정원 운동은 벤브로프(John Vanbrugh: 1664-1726), 브릿지맨(Charles Bridgeman: d.1730)에 이어 켄트(William Kent: 1684-1748)에 이르게 된다. 벤브로프는 무대 장치가 이자 건축가로서 자연 경관의 특성에 따라 목가적 풍경을 구성하였으나, 프랑스풍의 잔재가 아직 남아 있는 상태였다. 브릿지맨은 조지 1세의 궁중 정원가로서 에디슨과 포프의 사상을 충실하게 계승한 사람으로 정원의 광대한 자연을 감상하기 위한 요소로서 하하(ha-ha)기법을 도입하였다.⁶⁾ 켄트는 픽취레스크 운동의 첫 번째 정원 예술가일 뿐만 아니라 브라운의 스승이기도 하다. 픽취레스크적인 풍경의 켄트와 브라운은 르 노트르의 기하학적인 측면과 달리 자연적인 측면으로부터 그들의 요소를 창출하였다.⁷⁾ 이와 같은 배경에서 브라운은 어린 시절을 보내게 되었으며 후에 대규모 프로젝트인 펫츠워스(Petworth), 블렌헴(Blenheim), 보우드(Bowood) 등 여러 작품을 수행하게 되었다.

Ⅲ. 브라운 스타일의 특징

1. 디자인 철학 및 구성 요소

브라운은 호가스(William Hogarth)와 버크(Edmund Burke)의 영향으로 디자인 철학을 형성

3) Turner, R. (1985) Capability Brown and The Eighteenth Century English Landscape, New York: Rizzoli International Publication, pp. 54-56.

4) Hinde, T. (1986) Capability Brown, London: Hutchinson Ltd., pp. 7-9.

5) Hyams, E. (1971) Capability Brown and Humphry Repton, London: Dent & Son Ltd., pp. 15-19.

6) 정영선(1979) 서양조경사, 남영문화사, pp. 165-167.

7) Jellicoe, G. and S. Jellicoe(1981) 경관의 역사, 누리에 출판, pp. 230-234.

하였으며, 풍경에 대한 그의 이해는 버크의 미에 대한 해석과 호가스의 아름다운 미의 '구불구불한 선'에서 찾아볼 수 있다. 버크는 '모든 감정적인 경험은 자연적 기준에 근거한다'고 주장하고 이를 두 가지 다른 감각인 픽취레스크의 '숭고(sublime)'의 개념과 '미(beauty)'의 개념으로 구별하였다. 버크의 미적 특징은 속도와 움직임의 감각이라 할 수 있다. 호가스는 '자연 풍경의 단순하고 부드러운 선'을 자연에서 찾았다고 주장하면서, 이를 '아름다운 선'이라 하였다. 그러므로 브라운은 호가스와 버크에 의한 미의 정서를 유발할 수 있는 풍경을 만들고자 하였고 정형적 형태를 모두 제거하여 자연스럽고 '아름다운 관념(beautiful idea)'을 실현하고자 하였다. 또한, 브라운은 18세기 영국의 계승자들에 의해 발달한 경험철학과 로크의 인식론의 영향으로 인해 자연을 경험하고 풍경을 관찰하는 방법을 배우게 되었다. 브라운의 디자인 원칙은 '미(beauty)', '운동(movement)', '묘사적인 자연 형태'로 접근할 수 있는 관념에 근거를 두고 있다⁸⁾. 그래서 그는 가로수길(avenue)을 수풀길(clump)로 만들었으며, 굽이치는 도로, 오솔길, 길고 미묘하게 굽이친 호수, 부드러운 잔디밭, 순환도로 등을 배치하였다.⁹⁾ 설계가로서의 브라운의 의도는 가능한 한 자연스런 풍경의 정원을 창출해 내고 그 부지의 시각적 체험의 다양성을 부여하는데 있다. 다음은 브라운의 설계적 요소에 관한 각각의 요소들이다.¹⁰⁾

1) 구불구불한 선(serpentine line)

브라운은 구불구불한 선을 공원작품에 주로 사용하였다. 공원부지 안의 길은 결코 곧은 길이 아닌 항상 부드럽게 흐르는 루트(route)를 따랐다. 이와 같은 종류의 스타일은 공원 외곽부의 호수 가장자리의 윤곽선과 수목의 벨트, 그리고 길 등에 주로 나타나게 된다.

2) 동선(circulation)

브라운은 가로수길을 수풀길(clump walk)로 만들었으며 작은 오솔길, 순환도로(circuit-walk), 막

다른 도로(close walk) 등을 배치하였다. 수풀길은 가로수 길의 변형된 형태로서 덩불을 배열하여 길의 방향을 제시하는 수법이다

3) 수경(water landscaping)

브라운은 배수체계의 개량공사를 실시하여 수면의 높이를 유지하게 위해 호수로부터 물을 끌어들이는 방법을 사용하고 있다. 결국, 이러한 방법은 수면의 투영반사를 강조하고 있다. 브라운이 만든 많은 공원에서는 '골짜기(dell)' 효과와 강(river) 효과를 찾아볼 수 있다.

4) 식재(planting)

브라운이 그의 공원작품에 사용한 수목들은 거의 영국의 자생종(自生種)이었다. 브라운은 영국의 자연적 경관에 대한 변형이 목적이었으므로 중요한 점은 수목의 색채, 규모, 형태가 영국적 자연 경관에 얼마나 잘 조화되는가 하는 것이다.

5) 덩불(clump)의 배열

브라운은 주로 덩불의 형태를 사용하였다. 덩불의 형태는 매우 부드러운 느낌을 주고, 조망하는 사람들의 각도로부터 자연스런 윤곽을 보여주며, 덩불 주위에 독립수를 식재 하여 이를 강조하는 효과를 얻을 수 있었다.

6) 지형선의 정지 작업(earth - moving)

브라운은 거대한 대지를 정지 작업하여 지형선의 변화를 준 사람이다. 이러한 기술은 브라운 이전에 결코 시도된 적이 없었으며 지표의 불규칙한 면과 흙을 다듬어 손질한 브라운의 작업은 부지를 거의 완벽할 정도로 부드럽게 만들었다.

이상 고찰한 바를 살펴보면 브라운 스타일의 풍경 형태로서 호수, 굽이치는 듯 잔잔한 잔디, 수목벨트 등은 절대적으로 새로운 것은 아니다. 하지만 브라운의 이용방법과 그 요소들의 결합은 독특한 것으로서 그의 작품을 모방한 동시대 설계자들과 다른 정원 설계가들에 의해 인정되고 있다. 브라운 양식의 모방은

8) Steenberg, C. and W. Reh(1996) Architecture and Landscape, Germany: Prestel, pp. 251-253.

9) 김진희(1995) 영국 풍경식 정원의 미 '픽취레스크'에 관한 연구, 서울대 석사학위논문, p. 39.

10) Turner, R.(1985) Op. Cit, pp. 85-86.

19세기 초 공원 풍경의 수문에 의한 불규칙한 호수, 호수로부터 뻗어 있는 부드러운 잔디밭 등에서 나타나게 된다.

2. 브라운의 작품 특징

본 논문에서는 브라운의 작품을 통해 그의 설계적 특성을 찾고자 하였다. 그의 작품들 중 시대별로 6개 작품인 스토우(Stowe), 블렌헴(Blenheim), 펫츠워스(Petworth), 보우드(Bowood), 콤에비(Coombe Abbey), 헤브닝햄(Heveningham)을 선정하였는데, 본 고에서는 스토우, 블렌헴, 펫츠워스 등 3개의 작품에 대해서만 분석하였다. <그림1-9>

1. 스토우(Stowe, 1740년대)

스토우는 조지안 시대(Georgian era)의 '딜레탕티즘(Dilettantism)'¹¹⁾이며, 18세기의 영국 문화를 반영하는 산물이자, 사회적, 정치적, 미학적 역사의 살아있는 증거이다. 지형적인 측면을 살펴보면, 버킹엄셔(Buckinghamshire)에 위치한 스토우는 다양한 경관을 지닌 전원적인 곳으로 엘더(Alder)강을 주된 수원으로 하여 호수를 만들었다. 초기에 만들어진 스토우는 정형적인 형태를 지닌 정원으로서 저택의 기본 축의 비대칭 디자인으로 구성하였는데, 프랑스의 베르사이유 궁전의 영향을 받은 것으로 보여진다. 그러나 하하(ha-ha)기법의 도입, 교차된 축선의 빛나간 각도 등은 프랑스의 정원과는 커다란 차이점으로 볼 수 있다. 후에 스토우는 풍경 운동의 영향으로 부드러운 곡선의 형태를 취하게 되며 파노라믹한 공간의 경험을 체험할 수 있게 되는데, 이는 브라운 스타일의 시초라고 볼 수 있다. <그림1, 2> 스토우 가든을 해석적 측면에서 살펴보면, 18세기 경험주의 전통의 한 예로서 중요한 영국의 역사적 풍경 정원이라 볼 수 있다. 이 정원은 정치, 사회, 철학의 모든 부분의 영향을 받은 작품으로서 개념적이고 기술적인 감각을 지닌 풍경 구조의 새로운 형태로 여겨진다.

2. 블렌헴(Blenheim, 1763)

옥스퍼드셔어(Oxfordshire)에 위치한 블렌헴은 브라운이 작업한 공원 중 가장 유명한 공원으로 거대함을 자랑하고 있는 작품이다.¹²⁾ 블렌헴은 기복이 있는 지형 형태의 구릉에 위치한 공원으로 북쪽으로 그리메(Glyme)강과 이븐로드(Evenlode)강이 만나는 곳에 자리하고 있다. 이 부지의 군데군데 심겨진 덤불과 구불구불한 선의 호수와 가로수 그리고 기복에 따라 펼쳐진 잔디는 브라운의 설계 디자인 요소 중 대표적인 것이다. 이들 디자인 요소들 중 구불구불한 선은 부지 전체의 수목벨트와 호수의 가장자리의 윤곽선 부분에서 찾아 볼 수 있는데, 이것은 마치 그 당시의 정치적, 사회적인 상황으로부터 벗어나고자 하는 바램 즉, 자유를 갈망하는 몸부림처럼 보인다. <그림4> 이러한 블렌헴 공간을 해석적 측면에서 살펴보면 전원적인 풍경의 창출로서 전원으로의 은거와 도피 그리고, 자유를 상징하고 있다고 볼 수 있지만 부지의 거대함이나 어렵듯이 보이는 축선의 유지 등은 소유자의 부와 권력의 상징으로서 볼 수 있을 것이다. 결국, 브라운의 블렌헴은 소유주의 개인적 특징과 부지 자체가 지닌 특성을 고려하여 설계하였음을 보여주고 있다.

3. 펫츠워스(Petworth, 1751)

펫츠워스(Petworth)는 브라운이 스토우에 살고 있던 때에 설계한 것으로 그가 작업한 공원들 중 가장 완벽하게 보존된 공원으로 자랑할 만한 작품이다.¹³⁾ 서부 서섹스(West Sussex)에 위치한 펫츠워스 지형적 형태는 북서쪽의 경사진 구릉지와 저택의 평탄한 지대로 나뉘어져 흥미로운 경관 창출에 도움을 주고 있다. 펫츠워스는 스토우 작품으로부터 많은 영향을 받았음을 짐작할 수 있는데, 그 증거로서 호수의 먼 곳에 위치한 동굴(grotto), 남쪽 끝에 위치한 허상의 다리, 위탁 정원, 로툰다(rotunda) 등을 들 수 있다. 아마도 브라운은 스토우의 특징을 초기 작품에 많이 반영한 것으로 보여진다. 브라운이 설계한 호수는 자연스런 풍경의 효과를 자아내기 위해 호수의 가장자리를 구불구불

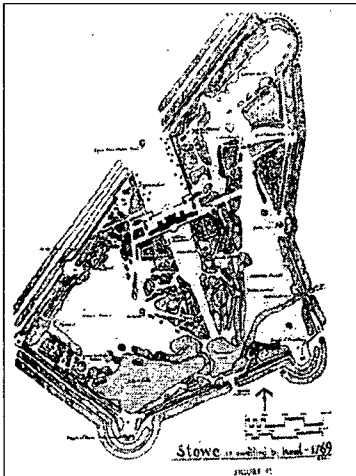
11) 딜레탕티즘(Dilettantism)이란 수박 겉 핥기식의 지식으로서 스토우는 여러 가지의 양식을 반영하고 있다.

12) Woodbridge, K. (1986) Princely Gardens, London: Thames and Hudson, pp. 214-215.

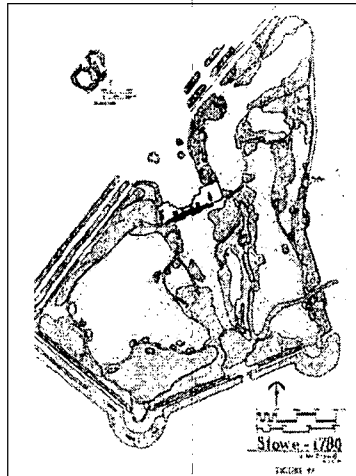
13) Mitchell, W. J. and W. Jr, Tumbull(1988) The Poetics of Gardens, Cambridge: The MIT Press, pp. 79-80.

〈표 1〉 The Synthetical Interpretation of the Brown's Works

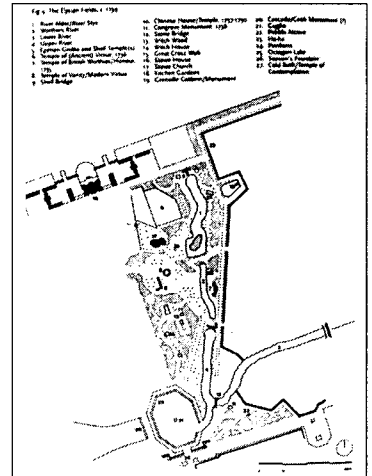
종류	작품의 특징	작품의 차이점			
지형 형태	기복있는 지형의 형태 구릉진 평지 주로 호수와 연결된 부지				
공간 구조	시선과 경관의 연속성 비대칭성 정지와 초점 회화적 구성 건물과 공원의 대조	Petworth	Blenheim	Heveningham	
		호수에 의해 공간이 분할되는 구조임			
공간 경험 (시각적구조)	모호한 경계 흐르는 듯한 공간 자연스런 연결 배회함 주관적/개인적 미묘한 질서	Stowe	Bowood	Coombe Abbey	
		부지의 한 쪽 부분에 놓여 있는 구조임			
디자인 요소	독립적 요소로서의 담불 강과 시내를 이용한 호수 경사진 언덕 초목지 수목의 벨트 구불구불한 선	Stowe	Petworth		
		특정한 공간을 따라 배회하는 경험 불가능 (분리된 수목의 벨트)			
		Blenheim	Heveningham	Bowood	Coombe Abbey
		수목의 벨트를 따라 공간을 배회하는 경험가능 (연결된 수목의 벨트)			
		<ul style="list-style-type: none"> • 수목벨트의 자유로운 곡선의 변화 • 호수의 변화(원형→기형적 모양으로) 그러다가 후기작품(Coombe Abbey)에 가서는 부지의 특성에 맞게 설계 함			



〈그림 1〉 Stowe(Kent, 1769)
(자료: Pregill, 1993, p. 249)



〈그림 2〉 Stowe(Brown, 1780)
(자료: Pregill, 1993, p. 249)

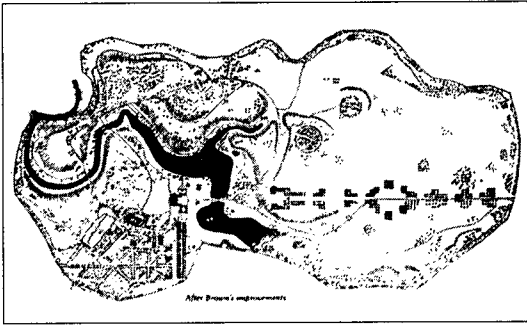


〈그림 3〉 The Elysian Fields
(자료: Steenbergen · Reh, 1996, p. 288)

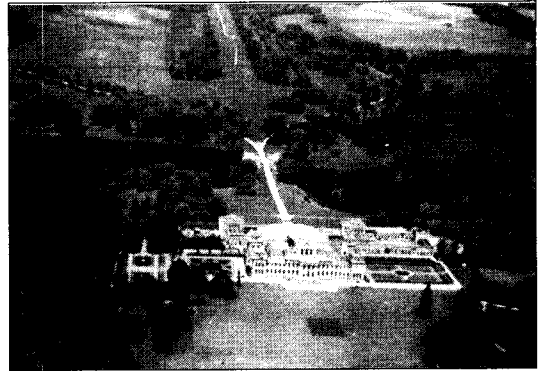
한 선으로 처리하였다.〈그림6〉 특히, 팻츠워스는 물이 부족한 지역으로서 브라운은 이러한 점을 극복하기 위해 담을 설계하였다. 팻츠워스는 브라운이 부지 자체의 고유한 특성을 발견하고 이를 활용

하여 설계한 좋은 본보기라고 할 수 있다.

이상과 같이 브라운 설계작품을 통해 살펴본 바를 〈표 1〉에 정리하였다



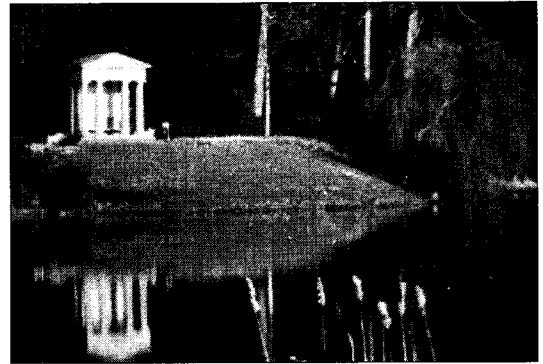
<그림 4> Blenheim의 Brown작품
(자료: William, 1988, p.64)



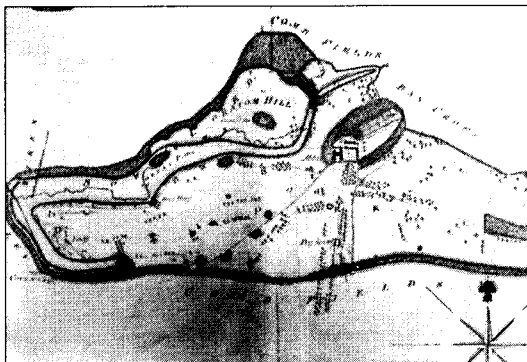
<그림 5> Blenheim의 궁과 호수
(자료: Turner, 1985, p.127)



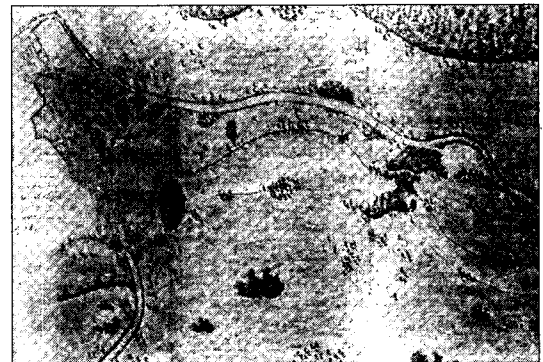
<그림 6> Petworth의 전경
(자료: Turner, 1985, p.102)



<그림 7> Bowood의 Doric Temple
(자료: Turner, 1985, p.137)



<그림 8> Coombe Abbey의 평면도
(자료: Turner, 1985, p.121)



<그림 9> Heveningham의 평면도
(자료: Stroud, 1988, p.206)

IV. 브라운 스타일에 관한 평가

1. 풍경 정원가와 브라운 스타일의 비교

1. 스토우(Stowe, 1719-1779: 벤브로프·브릿지맨, 켄트, 브라운)

스토우의 풍경 정원의 발전을 시도한 사람은 브릿지맨(Charles Bridgeman, 1713)으로 1719년 저

택을 재설계한 벤브러프(John Vanbrugh)와 함께 작업을 시작하게 된다. 브릿지맨은 주축선의 정형식 체계를 발전시키고 스토우 부지의 경계를 확정지었다고 볼 수 있다. 또한, 그는 새로운 하하(ha-ha)기법을 도입하여 목가적 풍경의 보이지 않는 경계를 설정하였다.

켄트는 한층 더 발전된 형태로 스토우를 설계하였고 그가 만든 엘리시안 필드(Elysian Fields)는 상징적 정원의 예로 볼 수 있다. 이곳의 건축적인 요소들은 모두 이 시대의 정치적 상황을 나타낸다고 볼 수 있으며 고전적 풍경을 상기시켜 주는 의미로 전달된다고 볼 수 있을 것이다. <그림3> 스토우는 켄트의 작업에 이어 브라운으로 전승하게 되고 켄트의 영향을 받은 브라운은 새로운 유형의 정원을 형성하게 된다. 그는 켄트의 취향과 독특한 스타일을 함께 병행하여 브라운 자신만의 스타일을 형성하게 되었는데 그 예가 바로 '그레시안 계곡(Grecian Valley)'이다. 브라운이 만든 그레시안 계곡은 스토우 정원 발전에 있어 중요한 전환점의 작품으로서 켄트와 브라운의 양식을 이어주는 역사적 경치라고 볼 수 있다.

2. 블렌헴(Blenheim, 1705-1763 : 벤브로프, 와이즈, 브라운)

블렌헴 정원은 벤브러프(John Vanbrugh, 1664-1726), 와이즈(Henry Wise, 1653-1738) 그리고 브라운(Lancelot Brown: 1716-1783)의 대립적 이론들을 설명해 주는 흥미로운 작품이다.¹⁴⁾ 먼저, 벤브러프는 정형적 접근 방식의 길, 로마풍의 다리 그리고 파르테르 등으로 형성된 정형적 정원을 설계하였다. 벤브러프의 설계에 이어 블렌헴 설계에 참여한 사람은 와이즈로서 그는 풍경 정원의 계획을 디자인하였고 부지를 하나의 정형적 매트릭스에 의해 설계하였다.

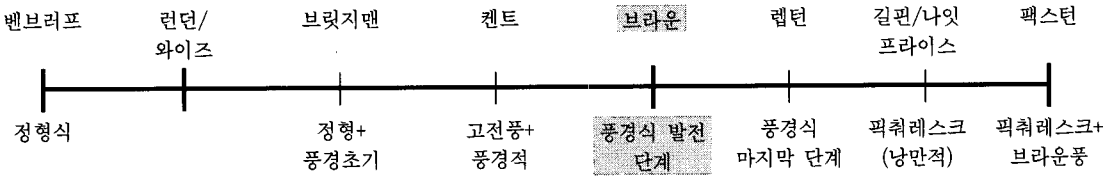
이후 브라운은 블렌헴 정원을 마지막으로 작업한 사람으로서 대공원(great park)의 중요한 요소로 형성되고 있는 비스타를 열린 공간의 시점으로 바꾸고 부지의 경계를 따라 수목벨트를 형성하여 배경으로서의 역할을 하게 하였다. 블렌헴에 대한 브라운의 본질적인 공헌이라 볼 수 있는 것은 잘 알려진 그리메 계곡의 호반의 풍경이다. 이 호수는 벤브러프가 만든 궁전과 로마풍의 다리 맞은 편에 위치한 것으로 정형적 정원양식에서 자연 풍경 정원 양식으로 변화하는 과정을 설명해 주는 듯한 느낌을 들게 한다. <그림5> 그러므로 블렌헴은 브라운의 픽춰레스크적인 풍경 구조를 나타내는 발전 단계의 증거라고 할 수 있을 것이다.

<표 2> The Stylistic Comparision between Brown and Landscape Gardeners

정원가	설계적 특징 (양식)	디자인적 요소
벤브러프 (Vanbrugh)	• 정형적 축선을 사용한 설계로서 프랑스의 베르사이유의 영향을 받은 것임	• 정형식 구성에 쓰이는 비스타 /피라미드/로툰다 등을 사용
브릿지맨 (Bridgman)	• 정형식+풍경적 부지의 연결을시도한 설계를 함	• 하하(ha-ha)기법 도입 • 지형적 매트릭스를 사용
켄트 (Kent)	• 고전적+풍경양식의 혼합 • 상징적 정원을 설계함 • 부드러운선의 시초(미약한 단계)	• 테라스 / 파르테르 • 캐스케이드/캐널/릴(Rill) • 조각상, 동굴, 사원, 탑 등
브라운 (Brown)	• 부드러운 선(비교적 불규칙적인 선의 형태) • 풍경 그 자체로서의 정원 • 이상적이며 자연적인 정원을 추구 • 미묘한 질서	• 구불구불한 선 • 수목의 벨트 • 독립적 요소로서의 덩굴 • 강과 시내를 이용한 호수 • 경사진 언덕/ 초목지
렙톤 (Repton)	• 브라운의 영향으로 불규칙한선의 발전단계 • 풍경화를 통해 장소에 대한 관념을 형성	• 브라운때 사라진 테라스와 파르테르의 재 등장
팩스톤 (Paxton)	• 풍경 정원의 개념 + 빅토리아정원	• 풍경정원의 개념과 기술적인 측면을 동시에 만족시킨 형식

14) Turner, T. (1986) English Garden Design, London: Antique Collector's Clud Ltd., pp.63-64.

〈표 3〉 The Characteristic of the Landscape Gardeners in the view of the Generation



위에서 언급한 작품과 본 고에서 다루지 않은 작품을 통한 풍경 정원가와 브라운 스타일의 비교평가는 다음 〈표 2〉와 같으며, 〈표 3〉은 시대별 풍경 정원가의 양식 특징을 나타낸 것이다. 여기서 보듯이 브라운의 양식상의 특징은 풍경 그 자체로서의 이상적인 정원을 추구하며, 다른 풍경 정원가들과 달리 축이나 테라스, 파르테르 등의 요소가 아닌 자연 그 자체의 요소를 사용하여 정원을 구성하는데 노력하였다. 결국, 브라운의 특징은 정형식 구성요소의 축선, 상징적 정원 등을 도용하여 작품 활동을 하였던 정원가들과는 달리 브라운은 조정 자체의 매개체인 자연만을 수단으로 하였다.

2 브라운 스타일의 옹호와 비판

브라운의 풍경 정원은 픽취레스크 논자들인 길핀(William Gilpin), 프라이스(Uvedale Price), 나이트(Richard Payne Knight) 이 세명의 픽취레스크 이론가들과 휘틀리(Thomas Whately), 챔버(William Chamber), 메이슨(William Mason) 등 풍경 이론가들에 의해 논의의 대상이 된다.¹⁵⁾

먼저, 길핀은 1791년 저술한『숲 경관에 관한 단평(Remark on Forest Scenery)』에서 브라운식의 세련된 정원에 픽취레스크의 요소를 개입시켜 18세기 고유의 픽취레스크한 경관들에 대한 선호를 그의 정원술의 원리에서 제시하고자 하였다.¹⁶⁾ 길핀은 정원가 브라운이 기존의 풍경을 개선하고 다양한 지면을 조성한 점에 대해서는 찬탄하였으나 정원 개조에 대해서는 언급하지 않았다.¹⁷⁾ 결국, 길핀은 픽취레스크

하면서도 인공적으로 개선된 계획된 경치에서 다양함을 구하고 있으며, 그의 정원술 이론은 프라이스와 나이트의 이론과는 반대 입장을 알 수 있다.

프라이스의 픽취레스크에 대한 연구는 1794년 그의 대표적인 저서『픽취레스크에 관한 평론(Essay on the picturesque)』에서 살펴볼 수 있다. 여기서 그는 단순히 회화를 모방하는 것이 아니라, 정원설계자의 독특한 방식을 권하고 있다. 프라이스는 브라운의 정원에서 형식적 산책길 대신에 나무 숲을, 석조벽 대신에 나무로 만든 순환로를 만드는 것은 매우 우스운 모습으로 인공적인 인상을 줄 뿐 아니라 ‘미의 광대함과 방종스런 배열’은 ‘자연의 정숙함’을 대신할 뿐이라고 언급한다.¹⁸⁾ 또한, 랩턴의 정원에서 보여지는 광대한 경치들은 자연에 대한 인간의 지나친 간섭이라고 간주하였다. 나아가 프라이스는 펼쳐진 경관 창출에서 독재적인 점을 은연중에 발견하였는데, 이는 브라운과 랩턴의 정원이 전체정치의 세력을 암시하고 있다.

나이트는 픽취레스크 논쟁에 관한 첫 선언서로서 1794년 초에『풍경, 세 권의 교훈서, 프라이스에게 보내는 글(The Landscape. a Didactic Poem in Three Books. Addressed to Uvedale Price, Esq.)』을 출판하였다. 그는 이 책에서 자연 그대로의 경치에 의한 미를 찬양하고 있으며 브라운의 설계가 지루하고 활기 없는 것들이라 비난하고 있다. 즉, 브라운과 그의 모방자들은 풍경 속에서 엄밀하고 신비함을 표현할 기회를 잃어 왔고, 그들은 부드러운 잔디, 기계적으로 구불구불하게 굽은 길에 둘러싸인 말쑥한 수풀, 토지 주변에 나무로 둘러싸인 순환도로와

15) Hunt, J. D. (1992) Garden and The Picturesque, London: The MIT Press, pp. 285-296.

16) Fleming, L. and A. Gore(1979) The English Garden, London: Michael Joseph, pp. 75-84.

17) Ross, S. (1981) The Picturesque: An Eighteenth Century Debate: The Journal of Aesthetics and Art Criticism, 46(2): 271-279.

18) Ross, S. (1981) Op. Cit., pp. 274-278.

같은 진부한 표현에 의존했다는 것이다.¹⁹⁾

한편 1772년 챔버경(Sir William Chamber, 1726-1769)은 『동양정원론 (A Dissertation on Oriental Gardening)』에서 중국정원에 대해 소개하였다. 영국 정원의 공허하고 단조로움을 개탄하던 챔버는 브라운의 정원을 흔히 볼 수 있는 자연풍경과 다를 바 없는 들뜬에서 모방한 저속한 자연이라고²⁰⁾ 악평을 하였다. 이러한 챔버의 주장은 낭만주의적 정원의 발달에 큰 역할을 한 한편, 브라운을 지지하는 자들의 거센 반감도 샀다.

브라운 체계의 가장 정확한 해설자이자 지지자인 휘틀리(Thomas Whately)는 『픽취레스크에 대한 관찰 (Observation on the Picturesque, 1771)』을 저술하였다. 그는 정원술을 추상적인 것과 실용적인 것의 흥미로운 결합으로 간주하였으며 정원가는 토지, 숲, 물, 바위, 건물이라는 다섯 가지 재료로써 이를 실현한다고 보았다.²¹⁾ 휘틀리는 브라운의 정원술이 그가 제시한 다섯 가지 재료를 사용하였을 뿐만 아니라 추상적이면서 실용적인 정원을 실현하였다는 점에서 극찬하였다. 또한, 『영국의 정원 (The English Garden, 1778)』을 저술한 시인 메이슨(William Mason)은 브라운의 설계 방법에 대해 비난을 가하기도 하였지만, 실질적으로는 브라운의 설계적 원리가 실용성에 기초하고 있다고 보고 많은 찬사를 보냈다.

이상에서 살펴 본 바와 같이 브라운의 설계는 단조롭고 활기 없는 특징을 지녔다고 보는 비판적 측면과 설계적 원리를 실용성에 기초하고 있다고 보는 옹호적 측면을 동시에 불러일으켰다. 비록, 브라운의 설계가 단조롭고 무미건조한 특징을 지녔다고 할지라도 이를 진부한 표현이라고 보기는 힘들다. 물론, 브라운의 스타일이 자연을 인공적으로 다루어 사용하였기에 자연 그대로를 나타낸다고 말할 순 없다. 하지만 자연적 요소를 이용하여 자신만의 독특한 스타일로 창출했다는 점에서 픽취레스크 논자들과 비교될 만한 점이라고 볼 수 있을 것이다. 모든 논자들은 '브라운이 영국의 정원을 망쳐 놓았고, 무모하게 제거해 버렸다'라고 이야기하면서 그를 설계에 대한 개념이 없는 사람으로 취급하고 있지만, 그는 그 나름대로의

보이지 않는 설계철학으로 정원을 '제거'하고 '개조'한 것으로 보여진다. 그 당시 브라운의 설계는 의미 없는 자연스러움이었는지 모르지만 그의 작품 분석의 결과, 광대한 부지로 인한 소유자의 권위와 이를 은폐하려 했던 전원적 자연스러움은 겉으로 드러나지 않는 브라운의 설계적 특징을 발견할 수 있었다. 그러므로 브라운의 설계를 아무런 의미 없는 자연스러움의 창출이라고 보기는 힘든 것으로 여겨진다.

V. 결론

18세기의 영국 풍경식 정원은 회화와 같은 풍경을 실제 정원이나 경관에 실현하려고 했던 조경의 역사적 혁명이었고 많은 역사적 풍경 정원가들을 배출하는데 중요한 역할을 하였다. 그 중 브라운은 18세기의 영국 풍경식 정원 양식의 기틀을 확립하고 풍경 정원의 '자연적 미' 개념을 발전시킴으로써 20세기의 모더니즘 연구의 출발점이 된다고 볼 수 있다. 주요 연구를 통한 분석 결과는 다음과 같다.

첫째, 브라운 스타일은 버크의 미에 대한 해석과 호가스의 아름다운 미인 '구불구불한 선'에 의해 영향 받은 것으로, 정형적 형태를 제거한 자연스럽고 '아름다운 관념'이 실현된 것이다.

둘째, 브라운은 이론 보다는 경험에 의한 실천적 측면을 중요시한 '실용적인' 인물로서 부드럽고 자연스러운 정원의 이상향을 추구하고자 하였다. 따라서 브라운은 포근한 자연의 의미를 실현하였을 뿐만 아니라, 이용자가 자연을 느끼고 휴식을 즐길 수 있는 계기를 마련해 주었다.

셋째, 브라운의 작품들은 보이지 않는 이중적 의미를 내포하고 있는데, 하나는 광대한 부지로 인한 소유자의 권위를 상징하는 것이고, 다른 하나는 이러한 권위를 은폐하면서 이를 전원적인 자연스러움으로 표현하려 했다는 점이다.

넷째, 브라운의 스타일은 풍경 정원의 또 다른 발전 과정을 보여주고 있는데 조경 자체의 매개체인 자연 즉, 조경만의 수단을 발견하고 실험하였다는 점이다.

19) Hussey, C. (1967) The Picturesque: Archon Book, pp. 149-150.

20) Turner, R. (1985) Op. Cit., p. 77.

21) Hussey, C. (1967) English Garden and Landscapes, London: Country Life, pp. 152-153.

다섯째, 브라운 스타일의 정원은 자연 경관을 효과적으로 재표현 하기위해 대지를 변형시키고 물을 이용하여 하늘을 끌어들이고 수목에 의해 빛과 그림자의 완벽한 조화를 이루고자 노력하였다. 이 모든 요소들은 오늘날 많은 조경작가들에 의해 도입되고 있다.

여섯째, 브라운의 설계적 규칙과 방법은 20세기 전세계에 전반적으로 사용되었고 특히, 19세기 미국의 옴스테드 스타일의 공공 공원과 대규모 식물원(Botanical Garden)의 조경 양식에 영향을 미쳤다.

결론적으로 브라운은 인간과 자연이 함께 공존할 수 있음을 보여준 작가라고 할 수 있으며 유용한 사상과 수단에 의해 조경의 본질적 방법을 터득하였을 뿐만 아니라 조경만의 수단을 발견하고 실험한 사람이라고 볼 수 있다. 모더니즘을 지나 포스트 모더니즘 시대에 살고있는 우리에게 그의 철학이 이미 이제 새로운 것이 아닐 수도 있다. 그러나 당시 영국 경관 설계에 고전주의를 벗어나 조경의 본질적인 방법을 터득하고자 했던 브라운의 노력은 역사의 흐름 속에 높이 평가 될 수 있을 것이다.

참 고 문 헌

1. 권은경(1992) 19세기 초 영국 풍경화에 관한 연구, 세종대 석사학위논문.
2. 김진희(1995) 영국 풍경식 정원의 미 '픽취레스크'에 관한 연구, 서울대 석사학위논문.
3. 박지향(1997) 영국사(보수와 개혁의 드라마), 까치글방.
4. 정영선(1979) 서양조경사, 남영문화사.
5. 최성희(1992) An Essay on Man에 나타난 포우프의 인간관, 고려대 석사학위논문.
6. Jellicoe, G. and S. Jellicoe(1981) 경관의 역사, 누리에 출판.
7. Zuylen, G. V. (변지현 역)(1997) 세계의 정원, 시공사.
8. Coffin, D. R. (1994) The English Garden: Princeton University Press.
9. Fieming, L. and A. Gore(1979) The English Garden, London: Michael Joseph.
10. Hinde, T. (1986) Capability Brown, London: Hutchinson Ltd.
11. Hunt, J. D. (1992) Garden and The Picturesque, London: The MIT Press.
12. Hussey, C. (1967) The Picturesque: Archon Book.
13. Hyams, E. (1971) Capability Brown and Humphry Repton, London: Dent & Son Ltd.
14. Mitchell, W. J. and W. Jr, Tumbull(1988) The Poetics of Gardens, Cambridge: The MIT Press.
15. Ross, S. (1981) The Picturesque: An Eighteenth Century Debate: The Journal of Aesthetics and Art Criticism.
16. Steenbergen, C. and W. Reh(1996) Architecture and Landscape, Germany: Prestel.
17. Stroud, D. (1988) Capability Brown, London: BAS Printers Ltd.
18. Turner, R. (1985) Capability Brown and The Eighteenth Century English Landscape, New York: Rizzoli International Publication.
19. Turner, T. (1986) English Garden Design, London: Antique Collector's Clud Ltd.
20. Woodbridge, K. (1986) Princely Gardens, London: Thames and Hudson.