

전통주택 실내구성요소의 현대적 계승사례에 관한 연구

- 월간잡지에 나타난 식음료 공간을 중심으로 -

A Study on the Adaptation of Traditional Interior Elements in Restaurants and Cafe

오혜경¹ / Oh, Hye-Kyung

성미현² / Sung, Mi-Hyun

Abstract

A purpose of this study was to investigate actual condition of the modern adaptation of interior elements(wall, floor, ceiling, door & window) in traditional house. The examined objects were 185 pictures of restaurants and cafe interior spaces from the 5 different monthly magazines between Jan. 1993 to Dec. 1997.

The results of this study were as follows:

1. Mostly, they were either partial adaptation from the original or partially transformed adaptation, rather than entire adaptation of the original.
2. Of the traditional interior elements adapted in restaurants and cafe spaces, only specific elements were being adapted. For example, partial adaptation from the original were oiled paper flooring(Jangpan), plaster wall, a ceiling finish that left the rafters and beams exposed(Yondung-chonjang), and window or door frame which is vertical lattices accented with horizontal lattices grouped into three sections(Ttisal-mun). And partially transformed adaptation were oiled paper flooring, rice papered(Hanji) wall, Yondung-chonjang, window or door frame of Wan character(Wanja-mun).
3. In regard to space, the mostly adapted spaces were halls rather than rooms.

키워드: 전통주택의 실내구성요소, 현대적계승, 식음료공간

1. 서론

1.1 연구의 배경

전통은 옛 것 중에서 그 시대의 양심이나 그 시대의 작가정신의 특성을 사실적으로 표현함으로써 그 시대의 모습을 보여줄 수 있는 정신적인 유대로서, 현대에도 적합성을 유지하고 있으면서 지배적인 관행규범으로 작용하는 힘을 가지는 것이어야만 한다. 다시말하면 역사를 통하여 각 시대를 거쳐서 전개되어 내려오는 한 지역의 사회적 집단인 민족이 갖고 있는 문화적인 특성인 동시에 현재에 생명을

지니으로써 현대문화의 창조에 이바지할 수 있는 것으로 과거에서 내려오는 것뿐 만 아니라 현대에 이어지며 채택할 가치가 있는 것을 전통으로 보는 것이 타당할 것이다. 그러한 의미에서 전통을 보면 다음과 같은 특징을 발견할 수 있다.¹⁾

첫째, 전통이란 변화하여 존재하며 그 형성과 발전의 의미에서 변화의 요소를 내포하고 있다. 둘째, 하나의 지역적인 또는 민족적인 문화권으로서의 고유전통을 소유하기 위해서는 타 문화와 구분될 수 있는 개성을 소유해야 하며 자기화의 과정을 거치고 있다. 셋째, 전통은 그 사회집단의 구성원들이 공통으로 갖고 있는 특징의 역사적 소산이며 그 사회, 민족의 특질은 전통을 형성하는 기본이 되고 그 지역의 자연적 공간적 환경과 사회적 인문적 여건은 전통을 성장하게 하는 바탕이 된다. 넷째, 전통이란 산 것이고 고전은 죽은 것이다. 즉 현재성을 지니지 못하고 현대에 영향력을 미치지 못하는 과

이사, 경희대학교 아동·주거학과 부교수
정희원, 경희대학교 아동·주거학과 석사

거의 고전 또는 우산은 그것이 문화적 유산의 것이라 해도 전통으로 성립될 수 없다.

이상에서 언급한 전통의 특징에서 볼 때 우리 민족의 삶에서부터 비롯된 우리의 전통은 현대에까지 이러한 특징을 지니면서 면면히 이어져 내려오고 있으며 건축은 물론 실내공간 또한 예외일 수 없다. 그 중에서도 우리의 정서와 풍토에 맞게 오랜 세월동안의 시행착오를 타탕으로 완성된 전통주택의 실내는 서양문화에 깊숙히 젖어 있는 현재에도 온돌이나 창호 등을 비롯한 많은 부분들이 우리 민족의 삶 속에 살아서 계승되고 있어 끈질긴 전통의 흐름을 느끼게 하고 있다.

이러한 전통주택의 실내공간은 현대의 주택에서도 계승되고 있지만 상업공간인 식음료 공간에서도 여전히 전통주택의 실내 구성요소가 폭넓게 계승되고 있음을 우리는 우리의 주변에서 쉽게 찾아볼 수 있다. 식음료 공간은 간단한 주막을 제외하면 과거에는 없었던 상업공간으로 현대에 와서 특히 전통음식을 판매하는 레스토랑이나 카페에 전통주택의 실내구성요소가 많이 적용되고 있다. 이들의 적용된 양상을 보면 나름대로의 판매목적이나 공간형태를 고려하여 다양하게 적용함으로써 식음료 공간 각각의 특징을 지니고 있다.

이러한 시점에서 현재성을 지니고 지속적으로 살아있는 전통의 실태가 식음료 공간에서는 어떻게 나타나는지 조사해 보는 것은 우리의 현실을 돌아보고 이를 정리해 볼 수 있는 기회가 되므로 그 의미가 크다고 사료된다.

1.2 연구의 목적 및 연구내용

본 연구의 목적은 전통주택계승의 다양한 방법들을 분류하고 이를 중심으로 전통주택의 특성이 현대의 식음료 공간에 계승되고 있는 실태를 조사하여 그 특성을 파악하려는 것이 목적이며 연구의 구체적인 내용은 다음과 같다.

- (1) 최근 5년간의 월간 잡지를 통하여 전통주택 실내구성요소가 식음료 공간에 계승되고 있는 내용을 분석한다.
- ① 원형 도입 방법에 의한 계승 사례수와 그 내용을 조사, 분석한다.
- ② 변형 도입 방법에 의한 계승 사례수와 그 내용을 조사, 분석한다.
- (2) 전통주택의 실내구성요소가 계승된 식음료 공간의 전체적 특성을 파악한다.

2. 현대적 계승사례 조사의 연구방법

2.1 조사대상 공간의 선정

본 연구는 전통주택의 실내구성요소를 계승한 사례를 조사하기 위한 대상으로서 상업공간 중 식음료 공간을 선정하였다. 식음료 공

간은 일반식당과 카페, 바, 클럽 등의 주류식당, 그리고 나이트 클럽이나 카바레 등의 사교식당이 있으나²⁾ 본 연구에서는 주로 전통음식을 판매하는 식당과 카페가 주 대상이었다. 본 연구의 조사는 월간잡지를 이용하였는데 그 이유로는 전통주택을 계승한 공간을 일일이 방문하는 것이 시간이 많이 걸려 충분한 자료를 얻을 수 없다는 단점이 있는 반면에 잡지를 이용하면 적은 시간에 많은 양의 자료를 얻을 수 있기 때문이다.

조사한 월간 잡지는 식당을 중심으로 한 '월간식당', '호텔과 레스토랑', 그리고 다양한 실내의 정보지이며 인테리어 전문가들이 주로 구독하는 '월간 인테리어', '조명과 인테리어', 주부들이 주로 구독하는 '리빙센스' 등으로 다양한 각도에서 전통주택의 실내구성요소를 계승한 공간이 조사되도록 하였다.

실내공간의 유행이 자주 바뀌는 이유와 더불어 최근의 경향을 살펴보기 위해 1993년 1월부터 1997년 12월까지 최근 5년간 조사대상 잡지에 실린 공간을 조사하였고 조사된 실의 수는 185실(하나의 실이 여러 잡지에 기재되어 중복되는 경우는 제외함)이었다.

2.2 조사방법

(1) 조사대상의 분류방법

지금까지 시도된 전통계승 방법들은 주로 건축계에서 이루어진 분류방법으로 크게 건축형태의 계승에 의한 방법과 건축물에 담긴 내면의 계승에 의한 방법이다.³⁾ 먼저 형태에 의한 계승의 방법은 전통건축의 원형을 모방하여 재현한 방법과 전통건축의 원형을 부분적으로 도입한 방법, 전통건축의 원형을 전체적으로 변형시킨 방법과 전통건축의 원형을 부분적으로 변형시킨 방법, 전통건축을 추상화한 방법으로 나누었고⁴⁾ 내용의 계승에 의한 방법은 건축 사상적 측면이나 공간구성의 원리, 공간배치에 의한 방법을 뜻하고 있다.⁵⁾ 그러나 본 연구에서 조사된 실내공간에 이러한 분류방법을 그대로 적용시키는 것은 적당치 못하였는데 그 이유는 분류대상으로 건축물의 외관이나 구조체, 건물배치 등을 포함시켰기 때문이었다. 따라서 본 연구에서는 위의 분류방법을 기본으로 하여 형태적 계승을 전체 원형 도입 방법과 부분 원형 도입 방법, 전체 변형 도입 방법, 부분 변형 도입 방법, 추상화 방법으로 나누었고 그 중 추상화 방법과 전체 변형 도입 방법은 사례수가 거의 없어서 생략하였다. 그리고 내용을 계승한 방법의 사례도 있었지만 실내공간에서 다룰 수 있는 범위에서 벗어나므로 생략하였다.

(2) 각 요소의 판별기준

각 요소의 판별기준은 원형을 판별하는 기준과 변형을 판별하는

2) 실내디자인학회, 실내디자인각론, 기문당, 1997

3) 김홍식, 한국의 민가, 한길사, 1992

4) 정덕훈, 한국적이미지를 나타내는 건축디자인에 관한 연구, 성균관대, 1986
김기웅, 한국 건축에 있어서 전통성의 현대적 해석에 관한 연구, 서울대, 1984

5) 김홍식, 한국의 민가, 한길사, 1992

1) 김인길, 한국건축의 전통계승에 관한 연구, 국민대, 1980

기준으로 나누었다.

1) 원형 판별기준

원형여부의 판별기준은 먼저 창덕궁 내 연경당의 각 실내구성요소를 원형으로 보면서 판단하였고 또한 한국주택건축⁶⁾이나 한국건축의장⁷⁾, 우리옛집 이야기⁸⁾, 한국의 살림집⁹⁾에 수록된 사진을 참고하여 판단하였다. 이러한 판별기준에 따라 전체 원형 도입과 부분 원형 도입으로 판별할 수 있었다.

① 전체 원형 도입

전통주택의 실내구성요소, 즉 바닥, 벽, 천장, 창호 모두가 전통적인 원래의 형태로 계승되어 있을 때 그 요소는 전체 원형 도입이라 보았다. 단 그 구성요소가 전통공간에 사용되었던 원칙으로 계승되지 않아도 전체 원형 도입으로 보았다. 예를들면 대청에 사용되었던 연등천장은 현대 공간에서 대청이 아닌 방이나 부엌에 사용되어도 그 형태가 조선시대 당시 사용되었던 원형의 모습이면 전체 원형 도입으로 보았다. 또한 실내에 선풍기나 벽난로 등이 도입되어 있어도 실내구성요소가 원형이면 원형도입으로 보았다.

② 부분 원형 도입

전통주택의 실내구성요소가 현대공간에 계승될 때 바닥, 벽, 천장, 창호 중의 일부만이 원형의 형태를 띠고 있으면 그 요소는 부분 원형 도입이라 보았다.

2) 변형판별기준

변형여부의 판별기준은 각 잡지에 나오는 대표적 사진을 선정하여 예비조사를 한 후 일정한 판별기준을 세웠는데 각 요소별 변형 판별 기준의 예는 <표1>과 같다. 이러한 변형 판별기준에 따라서 부분 변형 도입과 전체 변형 도입으로 판별할 수 있었다.

① 전체 변형 도입

전통주택의 실내구성요소가 현대공간에 계승될 때 바닥, 벽, 천장, 창호의 전체가 원형의 형태에서 변형되어 있으면, 그 요소는 전체 변형 도입이라 보았다.

② 부분 변형 도입

전통주택의 실내구성요소가 현대공간에 계승될 때 바닥, 벽, 천장, 창호의 일부가 원형의 형태에서 변형되어 있으면, 그 요소는 부분 변형 도입이라 보았다.

(3) 공간별 각 실의 구분 및 분석방법

본 연구는 조사대상에서 각 공간별로 계승된 결과에 차이점이 있는지 비교해 보고자 일반적으로 신발을 벗고 방바닥에 앉아서 음식을 먹는 방과 신발을 신고 의자에 앉아서 음식을 먹는 홀로 구분하였다. 본 연구의 분석방법은 분석할 변수가 다양하지 않았고 사진한 장, 한 장을 세밀히 분류하여야 하는 어려움이 있어 일일이 수작업으로 처리하였다. 분석방법은 단순 빈도와 백분율을 사용하였다.

6)주남철, 한국주택건축, 일지사, 1996
 7)주남철, 한국건축의장, 일지사, 1997
 8)박영순외, 우리옛집이야기, 영화당, 1998
 9)신영훈, 한국의 살림집, 일화당, 1983

<표 1> 전통주택 실내구성요소의 변형 판별기준의 예

바닥	우물마루	우물마루의 형태가 변형되었을 때
	장마루	장마루의 형태가 변형되었을 때, 장마루 무늬로 된 비닐계 재료 일때
	장판지 미감	장판지 무늬로 된 비닐계 재료일 때
	흙바닥	흙바닥에 안료를 넣었을 때
벽	종이벽	종이벽이 한지를 이용한 것처럼 꾸몄는데 현대화된 무늬나 장식 이 있거나 일반 벽지에 한국적인 문양이 있을 때
	회벽	회벽에 안료를 넣거나 기타 무늬를 넣었을 때
	흙벽	흙벽에 안료를 넣거나 기타 무늬를 넣었을 때
천장	우물천장	우물천장의 귀틀형태가 현대화되어 있거나 귀틀안의 면이 전통 적으로 장식되지 않을 때
	연등천장	보나 서까래의 형태가 현대화되거나 평천장에 보나 서까래가 있을 때
	평반자	평천장이 경사져서 연등천장처럼 설치되어 있을 때
	종이 반자	종이반자가 한지를 이용한 것처럼 꾸몄는데 현대화된 무늬나 장 식이 있거나 일반 천장지에 한국적인 문양이 있을 때
	장반자	장반자가 경사천장에 설치되어 있을 때
	창호	창살이 원형이 아니거나 유리에 창살이 있을 때

(4) 연구의 제한점

전통주택을 계승한 공간을 조사함에 있어서 공간개념이나 디자인 과정, 그리고 사진에 대한 설명 등을 최대한 찾아 그 원류에 가깝게 판별해 보고자 하였다. 그러나 실제 그 공간에 찾아가 조사한 것이 아니고 잡지에 실린 사진을 가지고 분석하였다는 것이 연구의 제한점이라고 할 수 있다. 사진으로 판단이 애매한 경우에는 실내디자인 전공 교수와 대학원생 3명의 의견을 종합하여 판별하였다.

3. 현대적 계승사례의 조사결과 및 분석

3.1 조사대상공간의 일반적 특성

전통주택 실내구성요소의 계승공간으로 조사된 식음공간은 총 185실로, 공간별로 보면 홀이 130실, 방이 55실로 홀이 방보다 많았다. 연도별로 보면, 93년도에 50실, 94년도에 45실, 95년도에 24실, 96 년도에 29실, 97년도에 37실이 조사되었는데 단순히 잡지에 실린 수 만으로 보면 그 경향은 95년도에 가장 높았다가 조금씩 감소하였으 나 다시 97년도에 증가하고 있었다<표2>.

3.2 실내구성요소의 계승 내용

(1) 원형 도입

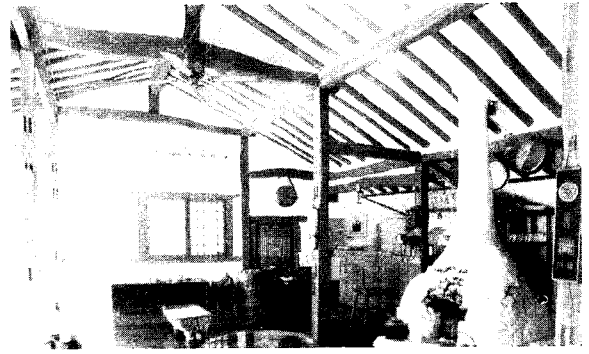
1) 전체 원형 도입

전체원형 도입으로 구성된 공간은 9실(4.86%)로 그 수가 매우 적었다.

그 내용을 보면 바닥에 홀에는 우물마루, 장마루, 방에는 흙바닥, 장판지가 계승되고 있었고 우물마루와 흙바닥이 각각 3사례로 가장 많았다. 여기에서 흙바닥은 흙바닥 위에 돛자리나 명석이 깔려있는 경우를 말한다. 벽에는 종이벽이 방에서만, 흙벽은 방과 홀에서 나타나고 있었고 그 중 회벽이 다른 벽보다 약간 많았다. 천장은 종이반자, 연등천장이 있었고 우물천장이나 평반자, 사각천장, 장반자는 없

<표 2> 조사대상의 잡지별 기재된 실의 수

년도	잡지
93	인테리어7, 호텔&레스토랑14, 조명과 인테리어1, 식당28 총50(27%)
94	인테리어4, 조명과 인테리어1, 식당25, 호텔&레스토랑15 총45(24.3%)
95	조명과 인테리어1, 식당12, 인테리어2, 리빙센스1, 호텔&레스토랑8 총24(13%)
96	인테리어11, 조명과 인테리어1, 식당3, 리빙센스1, 호텔&레스토랑13 총29(15.7%)
97	인테리어6, 조명과 인테리어8, 주택저널2, 식당12, 리빙센스1, 호텔&레스토랑7, 주택정보1 총37(20%)
합계 (%)	185(100%)



<사진 1> 전체 원형으로 구성된 홀(황토길, 인테리어, 94년 12월호, p.80)

<표 3> 전체 원형 도입에서 연도별로 본 각 요소들의 공간별 사례수

요소	종류	공간별	93	94	95	96	97	계
바닥	우물마루	홀				2	1	3
		방		1				1
	장마루	방	1	1				2
		홀			2	1		3
벽	종이벽	방	1		1	1		3
		홀		1				1
	회벽	방		1				1
		홀				1	1	2
천장	연등천장	방		1	2			3
		홀		1		2	1	4
	종이반자	방	1			1		2
		홀						
창호	띠살창호	방	1			1		2
		홀		1		1	1	3
	완자창호	방		1				1
		홀				1		1
	정자창호	방			1			1
	분합문	방			1			1
불발기문	홀				1		1	

있으며 연등천장이 가장 많았다. 창호는 띠살창호, 완자창호가 방과 홀에서, 정자창호, 분합문은 방에서만, 불발기문은 홀에서만 조사되었으며 아자창호나 용자창호, 귀갑창호, 빗살창호, 판장문, 원문 등은 없었고 그 중 띠살 창호의 사례수가 가장 많았다. 따라서 전체 원형 도입 공간에서 가장 많이 사용된 전통 요소들을 정리하면 회벽과 홀의 바닥은 우물마루, 방의 바닥은 흙바닥 그리고 연등천장, 띠살창호의 사례들이었고 93년도부터 증가하다가 97년도에 다시 감소하였다 <사진1>.

2) 부분 원형 도입

부분 원형 도입으로 구성된 공간은 175사례로 그 수가 가장 많았다. 그중 바닥(52사례)과 벽(53사례)의 계승이 가장 많았고 그 다음은 창호(38사례), 천장(32사례)의 순이었다.

① 바닥이 원형으로 계승된 사례

전통주택의 바닥인 장판지, 우물마루, 장마루, 흙바닥은 현대의 식음공간에 모두 계승되고 있었다. <표4>를 보면 우물마루가 5사례로 홀에서, 장마루는 20사례로 이 역시 홀에서, 장판지는 26사례로 모두 방에서, 흙바닥은 홀에서 1사례가 조사되었다. 이를 연도별로 보면

93년도에 가장 많았다가 점차 감소하였고 96년도부터 다시 증가하고 있었다.

<표 4> 부분 원형 도입에서 연도별로 본 바닥의 공간별 사례수

종류	공간별	93	94	95	96	97	계(%)
우물마루	방					1	5(10)
	홀	1	1		1	1	
장마루	방	1					20(38)
	홀	5	6	1	3	4	
장판지	방	10	7	4	3	2	26(50)
흙바닥	홀			1			1(2)
총계(%)		17(32.7)	14(26.9)	6(11.5)	7(13.5)	8(15.4)	52(100)

본 조사의 결과 장마루가 식음공간에 도입된 사례수가 우물마루보다 훨씬 많았는데 이는 전통주택의 광이나 다락에서 이용되었던 장마루는 오늘날에 와서 일반 마루구조가 되어 우물마루보다 넓게 사용되어진다(홍진경, 1986)는 연구결과와 일치되었다. 그런데 따라서 전체적으로 보면 바닥에서 방에는 장판지가 그리고 홀에는 장마루가 가장 많이 도입되고 있었다.

② 벽이 원형으로 계승된 사례

전통주택의 벽인 종이벽, 회벽, 흙벽은 현대의 식음공간에서 모두 계승된 사례가 있었으며, 그 중 회벽이 가장 많았다. <표5>를 보면 종이벽은 14사례로 방에서, 회벽은 26사례로 홀에서, 흙벽은 13사례로 홀에서 가장 많이 계승되고 있었다. 따라서 가장 많이 계승되고 있는 벽은 회벽이었고 홀에서 많이 계승되고 있었으며 연도별로 보았을 때 95년도부터 감소하다가 97년도에 약간 증가하였다.

<표 5> 부분 원형 도입에서 연도별로 본 벽의 공간별 사례수

종류	공간별	93	94	95	96	97	계(%)
종이벽	방	6	4				14(26)
	홀	1	1	2			
회벽	방	3	1	1	1		26(49)
	홀	3	5	3	3	6	
흙벽	방	1	1			1	13(25)
	홀		2	2	4	2	
총계(%)		14(26.4)	14(26.4)	8(15.1)	8(15.1)	9(17)	53(100)

③ 천장이 원형으로 계승된 사례

전통주택의 천장이 원형 그대로 재현된 사례수는 32사례로 연등천장, 평반자, 종이반자, 장반자, 평반자가 계승되었고 종이반자와 샷갓천장은 없었다.

<표6>을 보면 연등천장이 16사례로 홑에서, 우물천장은 9사례로 역시 홑에서, 평반자는 4사례로 홑에서만 나타났고, 장반자는 33사례로 이 역시 홑에서만 나타났다. 여기서 전통주택의 대청에서 사용되었던 연등천장은 오늘날 홑에서 주로 나타나고 있을 뿐 만 아니라 방에서도 나타나고 있었다. 즉 가장 많이 계승되고 있는 천장은 연등천장이었고, 공간별로는 홑에서 많이 계승되고 있었으며 연도별로 보았을 때 96년도를 제외하고는 비슷한 사례를 보이고 있었다.

<표 6> 부분 원형 도입에서 연도별로 본 천장의 공간별 사례수

종류	공간별	93	94	95	96	97	계(%)
우물천장	방	2		1			3
	홀	1	3	1	1		6
연등천장	방	2	1		1	2	6
	홀		1	3	1	5	10
평반자	홀		1	2	1		4(13)
장반자	홀	1	1			1	3(9)
총계(%)		6(18.7)	7(21.9)	7(21.9)	4(12.5)	8(25)	32(100)

④ 창호가 원형으로 계승된 사례

전통 주택의 창호가 계승되고 있는 사례는 38사례로 띠살창호, 완자창호, 아자창호, 정자창호, 빗살창호, 귀갑창호, 분합문이었으며 그 중 띠살 창호가 가장 많이 계승되고 있었다<사진2>.



<사진 2> 부분 원형으로 계승된 띠살창호(지화자, 식당, 94년 12월호, p.119)

<표7>을 보면, 띠살창호는 21사례로 홑에서, 빗살창호는 7사례로 홑에서, 완자창호는 3사례로 방에서, 아자창호는 3사례로 역시 방에서 조사되었다. 그 외의 창호들은 그 수가 적었는데 이러한 결과 창호는 몇몇 종류들이 지배적으로 계승되고 있음을 알 수 있었다. 결과적으로 창호의 계승은 띠살창호가 가장 많았고 홑에서의 계승이 많았으며 연도별로 보면 매우 불규칙하여 일정한 경향을 읽을 수 없었다.

<표 7> 부분 원형 도입에서 연도별로 본 창호의 공간별 사례수

종류	공간별	93	94	95	96	97	계(%)
띠살창호	방	4	2	1		2	9
	홀	1	3	1	4	3	12
완자창호	방		1		1		2
	홀	1					1
아자창호	방	1	2				3
정자창호	방			1			1
빗살창호	홀		2	1	2	2	7
귀갑창호	홀		1				1
분합문	방			1	1		2
총계(%)		7(18.4)	11(29)	5(13.2)	8(21)	7(18.4)	38(100)

(2) 변형 도입

1) 전체 변형 도입

조사결과 공간전체가 전통주택의 구성요소로부터 변형되어 나타난 예는 찾아볼 수가 없었다.

2) 부분 변형 도입

부분 변형의 도입으로 구성된 공간은 189사례로 부분 원형의 도입과 비슷한 사례수를 보였는데 천장의 변형이 가장 많았고(53%), 그 다음은 창호의 변형이 많았다(29%).

① 바닥이 변형되어 계승된 사례

전통주택의 바닥이 변형되어 계승된 사례는 총 18사례로 우물마루, 장마루, 장판지가 계승되고 있었고 흙바닥은 없었다.

<표 8> 부분 변형 도입에서 연도별로 본 바닥의 공간별 사례수

종류	공간별	93	94	95	96	97	계(%)
우물마루	방		1				1
	홀			1		2	3
장마루	홀	1	1	1	1	1	5(28)
장판지	방	2	3	2	1	1	9(50)
총계(%)		3(16.7)	5(27.8)	4(22.2)	2(11.1)	4(22.2)	18(100)

<표8>을 보면 장판지 바닥은 9사례로 모두 방에서 이루어지고 있었고 그 변형은 모두 재료의 변형으로 장판지가 아닌 리노륨을 사용하고 있었다. 장마루는 2가지의 변형이 이뤄지고 있었는데 장마루의 형태가 변형되는 경우(3사례)와 장마루의 재료가 리노륨인 경우(2사례)이었다. 형태의 변형은 장마루가 사선으로 깔리거나(2사례), 장마루 자체의 넓이가 넓은 경우(1사례)이었다. 우물마루는 4사례였으며 홀의 사례가 방의 사례보다 많았고 그 변형은 모두 장키티틀과 동키티틀 사이의 천장길이가 전통적인 형태보다 길어지거나 넓어져서 마치 장마루와 우물마루를 혼합한 것 같은 느낌을 주는 사례들이었다. 즉 바닥 중 변형으로 계승되는 사례는 장판지가 가장 많았고, 공간별로는 방이 더 많이 계승되고 있었으며, 연도별로는 큰 변화가 없었다.

② 벽이 변형되어 계승된 사례

전통주택의 벽이 변형되어 계승된 사례는 16사례로 종이벽, 회벽, 천마감이 계승되고 있었으며 흙벽의 변형은 없었다.

<표 9> 부분 변형 도입에서 연도별로 본 벽의 공간별 사례수

종류	공간별	93	94	95	96	97	계(%)
종이벽	방		3	1		3	7
	홀		5	1			6
회벽	홀	1				1	2(13)
천마감	홀			1			1(6)
총계(%)		1(6.25)	8(50)	3(18.75)		4(25)	16(100)

<표9>를 보면 종이벽의 변형이 13사례로 거의 대부분이었으며, 방과 홀이 비슷하게 많았다. 종이벽의 변형은 벽에 한지가 아닌 일반벽지가 한지처럼 발라져 있는 사례였다. 회벽은 홀에만 2사례 나타났는데 그 변형은 회벽에 안료를 섞은 경우였다. 그리고 천마감이 95년도에 홀에서 1사례가 조사되었다. 이것은 비단을 벽에 발랐는데 현대화된 문양이 있는 사례였다. 즉 벽이 변형되어 계승되는 사례는 종이벽이 가장 많았고 공간별로는 홀이 더 많았으며 연도별로는 94년도가 많았고 96년도에는 없었다.

③ 천장이 변형되어 계승된 사례

전통주택의 천장이 변형되어 나타난 예는 101사례로 연등천장, 우물천장, 평반자, 종이반자, 장반자이었고 샷갓천장의 변형은 없었다.

<표 10> 부분 변형 도입에서 연도별로 본 천장의 공간별 사례수

종류	공간별	93	94	95	96	97	계(%)
우물천장	방	3	1			1	5
	홀	9	9	2	2	5	27
연등천장	방	4				1	5
	홀	10	7	7	11	11	46
평반자	홀	1	2	1		2	6
종이반자	방		4	1		2	7
	홀		1				1
장반자	방		1				1
	홀		2			1	3
총계(%)		27(26.7)	27(26.7)	11(10.9)	13(12.9)	23(22.8)	101(100)

연등천장의 변형은 모두 51사례로 그 변형의 예는 <표11>과 같으며 가장 많은 사례는 다듬어진 나무의 보와 서까래가 평천장에 적용되어 있는 경우였다.

<표 11> 연등천장의 변형에 따른 공간별 사례수

변형 종류	보와 서까래가 있는 형				서까래만 있는 형		
	재료가 나무인 경우		재료가 나무가 아닌 경우	다듬음	다듬지 않음	다듬지 않음	
	다듬지 않음	다듬음					
공간별	다듬지 않음	다듬음	다듬지 않음	다듬음	다듬지 않음	다듬지 않음	
방		1	1	2	1		
홀	6	14	6	4	8	6	
총계(%)	6(12)	15(29)	7(14)	6(12)	9(18)	6(12)	

우물천장은 32사례로 그 변형의 예는 <표12>과 같으며 가장 많은 사례는 우물틀이 찬장 중앙에 하나 크게 자리잡은 경우였다.

종이반자는 8사례로 그 변형은 한지가 아닌 일반벽지로 발라져 있는 경우가 주로였다. 평반자는 6사례로 그 변형은 모두 경사진 천장에 현대적으로 매끈하게 다듬어진 사례였다. 따라서 천장이 변형되어 계승된 사례는 연등천장이 가장 많았고 방보다 홀에서였으며 연도별로 보았을 때 95년에 가장 적었고 그 후 증가하고 있었다.

<표 12> 우물 천장의 변형에 따른 공간별 사례수

변형 종류	우물틀이 찬장 중앙에 크게 자리잡은 형	우물틀이 변형된 형		우물 틀면이 변형된 형	
		깊이가 깊은 형	틀형태가 井자가 아닌 형	틀안면이 다른 재질이나 색인 형	틀안에 장식어 있는 형
방	4		1		
홀	8	10	3	2	4
총계(%)	12(38)	10(31)	4(12.5)	2(6)	4(12.5)

④ 창호가 변형되어 계승된 사례

전통주택의 창호가 변형되어 나타난 예는 54사례로 띠살창호, 안자창호, 아자창호, 정자창호, 용자창호, 빛살창호, 귀갑창호, 복합문, 판장문, 완자교창, 원문이 계승되었고 불발기문은 없었다.

<표 13> 부분 변형 도입에서 연도별로 본 창호의 공간별 사례수

종류	공간별	93	94	95	96	97	계(%)
띠살창호	방			1	1	1	3
	홀	4			3		7
안자창호	방	4	2	2		2	10
	홀	3		1	1	3	8
아자창호	방		1	1			2
	홀		1	1			2
정자창호	방	1	1				2
	홀	1		2			3
용자창호	방				1		1
	홀			1			1
빛살창호	방	1			1		2
	홀	1	1			1	3
귀갑창호	방		1				1
	홀		1		1		2
복합문	홀			1		1	2
판장문	홀				1		1
완자교창	방	1					1
	홀		1				1
원문	방		1				1
	홀		1			1	2
총계(%)		16(29.6)	10(18.5)	10(18.5)	9(16.7)	9(16.7)	54(100)

띠살창호의 변형은 10사례로 그 변형의 예는 <표14>와 같으며 가장 많은 사례는 한지를 발랐으나 변형된 띠살이 끼워진 형태였다. 그러나 띠살 창호는 전체적으로 그 변형의 사례가 부분 원형 도입에서 나타난 사례(21사례)보다 적으므로 변형이 크게 일어나지 않은 창호임을 알 수 있었다.

<표 14> 띠살창호의 변형에 따른 공간별 사례수

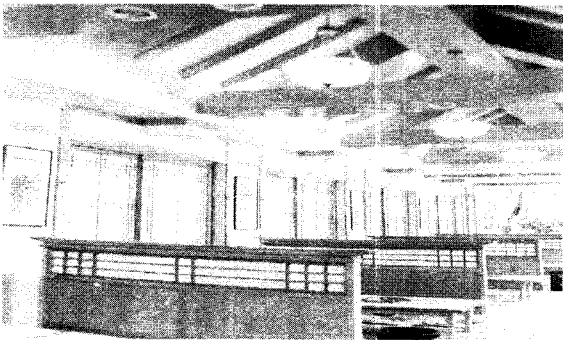
변형의 종류	한지+변형된 창살	유리+변형된 창살	유리+원형의 창살	계(%)
방	2		1	3
홀	3	1	3	7
총계(%)	5(50)	1(10)	4(40)	10(100)

완자창호는 18사례로 그 변형의 예는 <표15>와 같으며 가장 많은 사례는 역시 한지에 변형된 완자살이 끼워진 형태였다<사진3>. 그러나 완자창호의 변형은 부분 원형 도입에서 나타난 사례(3사례)보다 훨씬 많아서 띠살창호와와는 달리 변형이 많이 일어나는 창호였다.

<표 15> 완자창호의 변형에 따른 공간별 사례수

변형의 공간별 종류	한지+변형된 창살	유리+원형의 창살	유리+변형된 창살	유리+옛정무늬 창살
방	7	1	3	11
홀	3		3	6
총계(방+홀)	10(56)	1(5)	6(33)	17(51)

그 외의 창호는 모두 5사례 이하로 식음공간의 창호를 변형함에 있어 그 원형은 띠살창호나 완자창호가 주로 쓰임으로써 한쪽으로 치우치는 경향을 보이고 있었다.



<사진 3> 부분 변형으로 계승된 연등천장창 다듬어진 보와 서까래가 경사진 천장에 설치된 예)과 완자창호(한지에 변형된 창살) (놀부주거, 조명과 인테리어, 94년 4월호, p.58)

4. 결론 및 제언

전통주택의 실내구성요소를 계승한 현대의 식음공간을 최근의 월간잡지(1993.1~1997.12)를 이용하여 조사한 결과는 다음과 같다.

① 계승방법은 전체 원형 도입 방법, 부분 원형 도입 방법, 부분 변형 도입 방법으로 분류할 수 있었으며 전체 원형 도입 방법으로 구성된 공간은 4.86%에 불과했다. 그러나 부분 원형 도입 방법이나 부분 변형 도입 방법으로 구성된 공간은 그 외 대다수를 차지하고 있었다. 이것은 현대인들이 식음공간에 전통요소를 도입할 때 전체를 그대로 재현하기 보다는 상업공간 나름대로의 성격에 맞게 부분적으로 원형을 계승하거나 변형하여 계승하는 것을 더 선호한다고 여겨진다.

② 잡지에 실린 사례수만으로 단순히 연도별 변화추이를 보면, 계승공간의 수는 93년도에 많다가 94, 95년에 감소하고 다시 96년도부터 늘어나고 있었다. 그러나 잡지에 실린 수는 임의적이므로 이를 전체적 경향으로 보기에는 무리가 있다.

③ 조사대상 공간의 홀과 방에서 계승된 사례수를 살펴본 결과 홀이 방보다 약간 많았다. 그러나 조사된 실에서 홀이 방보다 많았던 현상을 짚어볼 때 이는 거의 비슷한 수준이라 말할 수 있다. 따

라서 식음공간에 전통이 계승될 때 어느 한 공간에 편중되지 않고 비교적 고루 계승된다고 해석해 볼 수 있다.

④ 원형 도입에서 가장 많이 계승되고 있는 요소는 우물마루, 흙바닥, 회벽, 연등천장, 띠살창호였고, 부분 변형 도입에서는 장판지, 회벽, 연등천장, 띠살창호였다. 그리고 부분 변형 도입에서는 장판지, 종이벽, 연등천장, 완자창호로 전체적으로 보면 장판지가 9.3%, 회벽이 8%, 연등천장이 18.5%, 띠살창호가 9.0%로 이 4요소가 44.8%를 차지함으로써 그 외의 요소들은 많이 쓰이지 않고 있었다. 이로써 현대인들은 전체 전통 요소들 중에 거의 몇몇 요소들만을 선호하고 있음을 알 수 있었다. 따라서 전통 계승 공간에서 선호되지 않는 요소들도 선호되는 요소들과 같이 다양화한다면 보다 적극적으로 사용되어 질 것이라 사료된다.

⑤ 본 연구결과 전통계승공간에서 추상화 방법이나 내용적 계승 방법은 거의 없었다. 그러나 이러한 계승방법이 많이 시도되고 개발되어 진다면 그 원형이나 변형이 바로 판별되지는 않지만 은근하게 우리의 멋이 느껴지는 보다 현대화한 우리 문화를 보급할 수 있을 것이라 기대된다.

⑥ 본 연구의 실태조사는 잡지에 실린 사진만으로 이루어졌으나 각 공간을 방문하여 원형이나 변형여부를 구체적으로 실측하여 기록으로 남겨 둬으로써 전통계승의 과정을 보다 면밀히 추적하는 연구가 계속되어져야 할 것이다.

참고문헌

1. 김기용(1984), 한국 건축에 있어서 전통성의 현대적 해석에 관한 연구: 독립기념관 건립 계획안을 배경으로, 서울대학교 석사학위논문.
2. 김인길(1980), 한국 건축의 전통계승에 관한 연구, 국민대학교 석사학위논문.
3. 김홍식(1992), 한국의 민가, 한길사.
4. 박영순외(1998), 우리 옛집 이야기, 열화당.
5. 신영훈(1983), 한국의 살림집, 열화당.
6. 이영준(1989), 한국건축 전통성의 현대적인 계승과 수용방안에 관한 연구, 서울대학교 석사학위논문.
7. 이종업(1995), 한국 실내 건축에서 전통성 고찰과 수용에 관한 연구, 건국대학교 석사학위논문.
8. 임봉식(1992), 한국현대건축에서 전통성 표현의 수용과 계승에 관한 연구: 60년대 이후 전통성 논의 및 전통성 표현 건축물의 경향과 변천에 관한 고찰을 중심으로, 한양대학교 석사학위논문.
9. 성덕훈(1986), 한국적 이미지를 나타내는 건축 디자인에 관한 연구, 성균관대학교 석사학위논문.
10. 주남전(1996), 한국 주택 건축, 일지사.
11. 주남전(1997), 한국 건축 의장, 일지사.
12. 전병욱(1957), 이조시대 주택의 장식적 의장에 관한 연구, 이화여자대학교 석사학위논문.
13. 홍진경(1986), 전통주택의 실내 마감에 관한 연구, 이화여자대학교 석사학위논문.
14. 실내디자인학회(1997), 실내디자인 각론, 기문당.

<접수 : 1998. 10. 29>