

농어촌주택 표준설계도서의 수납공간에 대한 개선 방안

A Proposal to Improve the Storage Space on the Standard Plan for Houses in Farming and Fishing Villages

한영호¹⁾ / Han, Young-Ho

황복득²⁾ / Hwang, Bok-Deok

Abstract

The purpose of this research is to suggest improved storage spaces for each room after taking POE survey of a selected twelve houses which were built according to the standard plan for houses in farming and fishing areas, by the government from '94.

This research was promoted to suggest suitable storage spaces for each room. The focus being on shoe chest, storage in the entrance, TV and audio set storage, decorated shelves in the living room, fixed furniture and storage in the bed room, cupboard in the kitchen and storage space in multiple purpose room. Based on the number type NONGJIN 95 25 D, which is the most popular type in the standard plan for houses in the farming and fishing areas during 1995.

According to the survey those 12 points were of discomfort and the people preferred fixed and modular furniture based on movable shelves.

Moveable, self assemblable modular furnishings. The survey can be the fundamental data to make that kind of plan for the farming and fishing people according to their taste.

키워드 : 농어촌주택 표준설계도서, 수납공간

1. 서론

1.1 연구의 배경 및 목적

생활환경 개선에 대한 인간의 욕망은 우리의 문명이 시작되면서 부터 항상 눈앞에 부닥치는 현실적인 과제이다. UR협상 타결 이후 개방농정(開放農政)으로의 변화 속에 그 어느 때보다도 생활환경 개선이 절실히 필요한 지금 '94년부터 정부에선 농어촌주택 표준설계도서를 발표하고 보급한 바 있으나 수납공간에 대한 배려가 기대치 이하로 작성되어 변화하는 환경에 대응하지 못하고 있는 실정이다.

농어촌진흥공사 지역정비연구실의 농어촌주택 표준설계도에 대한 현장조사 결과에서도 “내부면적은 상대적으로 협소하다.”¹⁾ “다락을 만들어 수납공간으로 이용하고 있으나 난열 시공이 미흡해서 그 기능을 발휘하지 못하고 있다.”²⁾ 등의 수납공간의 부족현상을 지적하고 있다.

이에, 본 연구에서는 농어촌주택에 대한 각 실별 수납가구에 대한

실태조사를 통해 미래 주거공간의 다양한 변화에 대응할 수 있는 개선된 수납공간을 제안하여 자재의 표준화 및 대량생산의 유도는 물론 실내공간의 효율 극대화를 통해 도시와 농어촌간의 생활환경의 폭을 줄여 보다 쾌적한 생활환경을 창조하는데 연구의 목적을 두고 있다.

1.2 연구의 범위 및 방법

본 연구는 농어촌주택 표준설계도를 이용한 농가의 현 실정을 사례조사를 통해 지적하고 이를 반영하여 개선된 방안을 제시하고자 한다. 연구 범위로는 '95 농어촌주택 표준설계도 평형별 종류³⁾에 해당하는 곳으로 일상생활에서 필수적으로 보유하여야 하는 생활용품을 정리 및 보관하는 수납가구 즉, 현관의 신발장과 수납장, 거실의 TV, 오디오, 기타 수납장과 장식장, 침실의 장롱과 붙박이장, 수납

1) 농어촌 진흥공사 지역정비연구실, 농어촌 주택에 관련된 현장 조사 업무, 농어촌주택 조사카드2, 1998, 8.

2) Ibid., 7.

3) 건설교통부 공고 제1995.306호, '95농어촌주택 표준설계도서, 1995, 10, 2.

부회장, 상명대학교 실내디자인학과 부교수
정회원, 상명대학교 실내디자인학과 강사

장, 부엌의 식기 수납장과 기타 수납장, 다용도실의 수납공간을 중심으로 국한시키되 이에 포함되는 농가를 대상으로 실태조사를 한 후 필요 수납공간의 의견을 질문, 분석하여 각 실에 적합한 수납가구를 개선하는 방법으로 연구를 진행하였다.

이와 같은 내용의 전개를 위하여 연구의 진행 방법은 다음과 같다.

- 1) 농어촌주택의 수납공간에 대한 실질적인 방법을 조사하기 위해 농어촌주택 표준설계도를 반영하여 주택을 지은 가옥 12곳⁴⁾을 선정하여 사후평가(POE) 조사를 실시한다.
- 2) 사후평가(POE)에서 추출한 내용을 중심으로 공간활용 실태에 대한 문제점을 파악하고, 적절한 수납공간에 대해 분석함으로써 주거공간의 효율성 증진을 위한 수납공간을 계획, 농어촌 주택의 주생활 향상을 위한 구체적인 방법을 제시한다.

2. 사례조사 내용 및 분석

2.1 사례조사 내용

사례조사는 예비조사와 본 조사(설문조사)로 나누어 하였고, 조사 내용은 크게 현관, 거실, 침실, 부엌, 다용도실로 나누어 농어촌주택에서 필요한 수납공간에 대해 아래와 같이 조사하였다.

조사대상 선정은 농어촌진흥공사 지역정비연구실에서 조사한 농어촌주택 표준설계도 건축 신청자 7곳, 최대한 농어촌주택 표준설계도를 많이 적용한 주택을 개별적으로 파악·선정한 5곳을 조사대상지로 하였다.

조사 내용은 현재 사용하고 있는 가구의 사용실태, 수납가구의 종류, 수납공간의 여건과 필요 수납공간의 여건, 가구의 종류와 문의 형태에 대한 선호도로 여러 선행연구원들의 연구업적(박영순, 1996; 홍이경, 1997; 황복득, 1997)과 주거공간에 대한 전문서적을 통한 전문적 지식을 기초로 하여 문헌조사에서 밝혀진 내용을 토대로 조사하였다.

설문지 배부 및 회수는 각 읍사무소나 면사무소의 도움을 얻거나, FAX로 송·수신하여 진행하였는데 조사를 위해 선정된 12개의 농어촌주택은 본 연구 범위에 포함된 22, 25, 30평 규모의 경기도, 충남, 충북에 위치한 주택들이다. (<표 1> 참조).

수거된 설문지는 <표 2> 수납공간의 이용실태에 관한 사례조사에 반영하였다.

· 구체적인 사례조사 내용은 다음과 같다.

- 1) 현재 사용하고 있는 가구의 사용실태 : 기성품을 사용하든지, 맞춤가구이면서 붙박이가구를 사용하든지, 맞춤가구이면서 이동식가구를 사용하든지에 대한 조사.
- 2) 수납가구의 종류 : 붙박이가구, 모듈러가구, 이동식가구, 선반 중에서 주로 어떤 종류의 가구를 사용하고 있는지 조사.

<표 1> 조사대상지의 위치 및 유형

| 조사대상지 번호 신청수 | 소재지 | 유형 (적용 형태) |
|-----------------|-------------------|-----------------------|
| 01 / 25 | 충남 운산면 여미리 | 농진-95-25-D (90%이상 반영) |
| 02 / 30 | 충남 당진군 고대면 진관리 | 농진-95-30-E (지붕재료만 변형) |
| 03 / 30 | 충남 부여군 임천면 군사리 | 농진-95-30-E (지붕형태 변형) |
| 04 / 30 | 충북 청원군 강내면 궁현리 | 농진-94-30-가 (베란다 변형) |
| 05 / 25 | 경기도 안성군 원곡면 반정리 | 농진-95-25-B (80%이상 반영) |
| 06 / 22 | 충남 서산시 고북면 고북문화마을 | 농진-95-22-A (설계사무소 의뢰) |
| 07 / 25 | 충북 영동군 심천면 초강리 | 농진-95-25-D (설계사무소 의뢰) |
| 08 / 25 | 충남 천안시 목천면 서흥리 | 농진-95-25-E (60%이상 반영) |
| 09 / 22 | 충남 서천군 장항읍 신창리 | 농진-95-22-A (설계사무소 의뢰) |
| 10 / 25 | 충남 천안시 직산면 판정 1리 | 농진-95-25-C (주민 직접 시공) |
| 11 / 25 | 충남 연기군 남면 연기리 | 농진-95-25-A (설계사무소 의뢰) |
| 12 / 22 | 충남 아산시 선장면 죽산리 | 농진-95-22-D (주민 직접 시공) |

3) 수납공간의 여건 : 현재 사용하고 있는 가구에 대한 수납공간의 여유에 대해 충분히 수납 가능한지, 현재 사용하고 있는 수납물만 가능한지, 수납공간이 더 필요한지, 수납공간이 전혀 없는지에 대한 조사.

4) 필요 수납공간의 여건 : 각 실의 용도에 맞는 필요 수납공간에 대한 조사.

5) 가구의 종류 선호도 : 각 실에 적합하다고 판단되는 수납가구의 종류(붙박이, 모듈러, 붙박이면서 모든 부품의 분해·조립, 모듈러이면서 이동식 선반, 선반)를 조사.

6) 가구의 문 형태 : 각 실의 가구의 개구부에 대한 개·폐 여부를 통한 문의 형태 조사.

2.2 사례조사 분석

본 사례조사 내용은 조사대상자가 선호하는 수납공간의 특성을 알아보기 위한 것으로 이를 이용해 부족한 수납공간 확보에 대한 대안으로 이용할 수 있게 하였다.

수납공간 이용실태에 관한 사례조사를 분석함에 있어 수납공간 이용에 관한 사례조사<표 3>에서는 각 실별로 현재 사용중인 가구의 사용실태, 현재 사용중인 수납가구의 종류, 현재 사용중인 수납공간의 여건, 가구의 종류 선호도, 가구의 문 형태에 대한 선호도로 작성된 표를 기초로 각 항목별 빈도와 백분율, 필요 수납공간의 의견<표 4>에서는 각 실별 빈도수를 통해 작성된 표를 기초로 재구성 하였다.

1) 수납공간 이용실태에 관한 사례조사에 관한 분석(<표 3> 참조).

· 현재 사용중인 가구의 사용실태 : 현관의 신발장, 수납장(33.3%)을 제외한 나머지 수납공간에서 50%이상이 입주당시 설치되어 있는 가구를 사용하거나 입주할 당시에 기성품을 구입해서 사용하고 있는 것으로 나타났는데, 이는 신발장에 대한 필요성에 의해 기본적인 수납공간으로 인식되어 건축초기서부터 계획되어 있었던 것으로 볼 수 있다.

· 현재 사용중인 수납가구의 종류 : 다용도실의 특성상 물건의 적재

4) 농어촌진흥공사 지역정비연구실, op. cit., 1~12

<표 2> 수납공간 이용실태에 관한 사례조사

| 조사 대상지 번호 | | No. 01 | No. 02 | No. 03 | No. 04 | No. 05 | No. 06 | No. 07 | No. 08 | No. 09 | No. 10 | No. 11 | No. 12 | |
|-----------------------|--------------------|------------------------|--------|--------|--------|--------|--------|--------|--------|--------|--------|--------|--------|---|
| 현관 신발장, 수납장 | 현재 사용중인 가구의 사용실태 | 3 | 1 | 1 | 2 | 1 | 2 | 2 | 3 | 1 | 2 | 3 | 2 | |
| | 현재 사용중인 수납가구의 종류 | 3 | 3 | 3 | 1 | 3 | 1 | 1 | 3 | 3 | 1 | 3 | 1 | |
| | 현재 사용중인 수납공간의 여건 | 3 | 2 | 3 | 2 | 3 | 2 | 3 | 3 | 3 | 3 | 2 | 3 | |
| | 필요수납 공간의 의견 | 쿠피 큰 취미도구 공간 | 1 | 2 | 1 | 2 | 2 | 2 | 2 | 2 | 2 | 1 | 1 | 1 |
| | | 쿠피나 코트를 걸을 공간 | 2 | 1 | 1 | 1 | 1 | 2 | 1 | 1 | 1 | 1 | 1 | 2 |
| | | 저절 지난 신발류 보관 공간 | 1 | 1 | 1 | 1 | 2 | 1 | 1 | 1 | 1 | 1 | 2 | 1 |
| | | 부츠나 장화를 들 공간 | 2 | 2 | 4 | 4 | 2 | 1 | 4 | 1 | 1 | 2 | 1 | 1 |
| | | 가정용 공구를 들 공간 | 1 | 1 | 2 | 1 | 1 | 1 | 1 | 1 | 1 | 1 | 1 | 1 |
| | 구두를 닦기 위한 소품류 | 2 | 2 | 2 | 2 | 2 | 2 | 1 | 1 | 1 | 1 | 1 | 1 | |
| 거실 장식장 | 가구의 종류 선호도 | 3 | 4 | 4 | 4 | 3 | 4 | 4 | 4 | 4 | 4 | 3 | 4 | 4 |
| | 가구의 문 형태에 대한 선호도 | 1 | 1 | 2 | 1 | 1 | 1 | 1 | 2 | 1 | 1 | 1 | 1 | |
| | 현재 사용중인 가구의 사용실태 | 1 | 1 | 1 | 1 | 1 | 1 | 3 | 1 | 1 | 1 | 1 | 1 | |
| | 현재 사용중인 수납가구의 종류 | 3 | 3 | 3 | 3 | 3 | 3 | 3 | 3 | 3 | 3 | 3 | 3 | |
| | 현재 사용중인 수납공간의 여건 | 3 | 2 | 3 | 2 | 3 | 2 | 2 | 2 | 3 | 2 | 2 | 3 | |
| | 필요 수납 공간의 의견 | 가족용 서적이나 물품 보관 공간 | 1 | 3 | 1 | 1 | 1 | 1 | 2 | 3 | 3 | 1 | 2 | 2 |
| | | 취미생활용 수납공간 | 2 | 4 | 1 | 1 | 2 | 1 | 4 | 4 | 2 | 2 | 1 | 2 |
| | | 간단한 바느질과 다림질을 위한 공간 | 4 | 1 | 4 | 4 | 1 | 1 | 4 | 4 | 1 | 1 | 1 | 1 |
| | | 손님 외투나 매일 입는 옷 걸어 둘 공간 | 2 | 2 | 1 | 1 | 1 | 1 | 1 | 1 | 1 | 1 | 4 | 2 |
| 악플류나 작은 물품을 등 서랍 공간 | | 1 | 2 | 1 | 2 | 1 | 1 | 4 | 1 | 1 | 1 | 4 | 1 | |
| 침실 장식장 | 가구의 종류 선호도 | 4 | 3 | 1 | 4 | 3 | 4 | 4 | 4 | 4 | 4 | 4 | 1 | |
| | 가구의 문 형태에 대한 선호도 | 2 | 1 | 2 | 1 | 2 | 2 | 1 | 1 | 2 | 1 | 2 | 2 | |
| | 현재 사용중인 가구의 사용실태 | 1 | 1 | 1 | 1 | 1 | 1 | 1 | 3 | 1 | 1 | 1 | 1 | |
| | 현재 사용중인 수납가구의 종류 | 3 | 3 | 3 | 3 | 3 | 3 | 3 | 3 | 3 | 3 | 3 | 3 | |
| | 현재 사용중인 수납공간의 여건 | 3 | 2 | 3 | 3 | 3 | 3 | 2 | 1 | 2 | 2 | 4 | 3 | |
| | 필요수납 공간의 의견 | 가족공동의 계절의류 보관 공간 | 1 | 2 | 2 | 1 | 2 | 1 | 1 | 3 | 1 | 1 | 2 | 2 |
| | | 가족공동의 계절 이불 보관 공간 | 2 | 2 | 1 | 1 | 2 | 1 | 1 | 3 | 1 | 1 | 2 | 2 |
| | | 일기 쓰기, 독서를 위한 공간 | 2 | 1 | 1 | 2 | 1 | 1 | 1 | 4 | 2 | 1 | 2 | 1 |
| | | 화장을 할 수 있는 공간 | 1 | 1 | 2 | 1 | 2 | 1 | 1 | 1 | 1 | 1 | 2 | 1 |
| 가방, 모자류를 보관할 공간 | | 2 | 2 | 1 | 1 | 2 | 1 | 1 | 1 | 1 | 1 | 1 | 2 | |
| 넋타이, 허리띠를 걸어둘 공간 | | 1 | 1 | 1 | 1 | 2 | 1 | 2 | 3 | 4 | 4 | 1 | 2 | |
| 양말, 장갑 등 작은 의류를 위한 공간 | | 2 | 1 | 1 | 1 | 3 | 1 | 1 | 3 | 1 | 1 | 1 | 1 | |
| 와이셔츠, 면티류를 위한 공간 | 3 | 2 | 1 | 1 | 2 | 1 | 1 | 3 | 1 | 1 | 1 | 3 | | |
| 침실 장식장 | 가구의 종류 선호도 | 3 | 3 | 3 | 3 | 3 | 3 | 4 | 3 | 3 | 3 | 3 | 3 | |
| | 가구의 문 형태에 대한 선호도 | 1 | 1 | 2 | 1 | 2 | 1 | 1 | 1 | 1 | 1 | 1 | 1 | |
| | 현재 사용중인 가구의 사용실태 | 1 | 1 | 1 | 1 | 1 | 1 | 1 | 3 | 1 | 1 | 1 | 1 | |
| | 현재 사용중인 수납가구의 종류 | 3 | 3 | 3 | 3 | 3 | 3 | 3 | 3 | 3 | 3 | 3 | 3 | |
| | 현재 사용중인 수납공간의 여건 | 2 | 2 | 2 | 3 | 2 | 2 | 2 | 2 | 2 | 2 | 2 | 2 | |
| | 필요 수납 공간의 의견 | 소품을 놓을 공간 | 2 | 1 | 1 | 1 | 1 | 1 | 2 | 2 | 2 | 1 | 1 | 1 |
| | | 정신구, 액세서리를 위한 공간 | 2 | 1 | 2 | 1 | 1 | 1 | 2 | 1 | 2 | 1 | 1 | 1 |
| | 부엌 장식장 & 수납장 | 가구의 종류 선호도 | 3 | 3 | 4 | 4 | 3 | 3 | 4 | 3 | 3 | 4 | 3 | 3 |
| | | 가구의 문 형태에 대한 선호도 | 1 | 1 | 1 | 1 | 1 | 1 | 1 | 1 | 1 | 1 | 1 | 1 |
| 현재 사용중인 가구의 사용실태 | | 2 | 1 | 1 | 1 | 1 | 1 | 2 | 2 | 2 | 2 | 1 | 2 | |
| 현재 사용중인 수납가구의 종류 | | 1 | 3 | 2 | 3 | 3 | 3 | 3 | 2 | 3 | 3 | 3 | 2 | |
| 현재 사용중인 수납공간의 여건 | | 3 | 3 | 3 | 2 | 3 | 2 | 3 | 2 | 3 | 3 | 2 | 3 | |
| 필요 수납 공간의 의견 | | 저울, 분리 수거용 쓰레기를 위한 공간 | 1 | 1 | 1 | 1 | 1 | 1 | 2 | 2 | 2 | 1 | 1 | 1 |
| | | 접시, 그릇류를 수납할 공간 | 1 | 1 | 1 | 1 | 1 | 1 | 1 | 1 | 1 | 1 | 2 | 1 |
| | | 부피가 작은 물품을 보관할 공간 (서랍) | 1 | 1 | 1 | 1 | 1 | 1 | 1 | 1 | 1 | 1 | 1 | 1 |
| | | 전자제품을 위한 공간 | 1 | 1 | 1 | 1 | 1 | 1 | 1 | 1 | 1 | 1 | 1 | 1 |
| 다용도실 | 가구의 종류 선호도 | 4 | 4 | 4 | 4 | 4 | 4 | 4 | 4 | 4 | 4 | 4 | 4 | |
| | 가구의 문 형태에 대한 선호도 | 1 | 1 | 1 | 1 | 1 | 1 | 1 | 1 | 1 | 1 | 1 | 1 | |
| | 현재 사용중인 가구의 사용실태 | 1 | 2 | 2 | 1 | 1 | 1 | 2 | 2 | 1 | 2 | 2 | 1 | |
| | 현재 사용중인 수납가구의 종류 | 3 | 1 | 1 | 3 | 4 | 3 | 1 | 1 | 4 | 1 | 1 | 4 | |
| | 현재 사용중인 수납공간의 여건 | 3 | 3 | 2 | 2 | 3 | 3 | 3 | 2 | 3 | 3 | 3 | 3 | |
| | 필요 수납 공간의 의견 | 건조를 위한 공간 | 4 | 1 | 2 | 1 | 1 | 1 | 1 | 1 | 1 | 4 | 1 | 2 |
| | | 세탁을 위한 공간 | 1 | 1 | 1 | 1 | 1 | 1 | 1 | 1 | 1 | 1 | 1 | 1 |
| | | 다림질을 위한 공간 | 1 | 1 | 1 | 1 | 1 | 1 | 2 | 2 | 1 | 1 | 1 | 1 |
| | | 재봉, 간단한 작업을 위한 공간 | 1 | 3 | 2 | 2 | 2 | 2 | 2 | 2 | 2 | 1 | 1 | 2 |
| 물건을 적재 수납하는 공간 | | 3 | 1 | 1 | 1 | 1 | 1 | 1 | 1 | 1 | 2 | 2 | 1 | |
| 돗자리와 같은 길이가 긴 물품 수납공간 | | 1 | 2 | 1 | 1 | 2 | 2 | 2 | 2 | 2 | 4 | 1 | 1 | |
| 청소용품을 위한 공간 | 1 | 1 | 1 | 1 | 1 | 1 | 1 | 1 | 1 | 1 | 2 | 1 | | |
| 가구의 종류 선호도 | 3 | 3 | 3 | 3 | 3 | 3 | 4 | 4 | 3 | 1 | 4 | 3 | | |
| 가구의 문 형태에 대한 선호도 | 1 | 1 | 2 | 1 | 1 | 1 | 1 | 1 | 1 | 1 | 1 | 1 | | |

• 사용실태 - 1. 기성품 구입해서 사용 2. 맞춤가구 사용-불박이 가구 3. 맞춤가구 사용-이동식 가구
 • 수납가구의 종류 - 1. 불박이 가구 2. 모듈러가구 3. 이동식가구 4. 선반
 • 수납공간의 여건 - 1. 충분히 수납 가능 2. 현재 사용하고 있는 것만 수납가능 3. 수납공간의 부족 4. 수납공간이 없음

• 필요 수납공간의 의견 - 1. 꼭 필요하다 2. 필요한 것 같다 3. 갯수가 많았으면 좋겠다 4. 별로 필요하지 않다
 • 가구의 종류 선호도 - 1. 불박이 가구 2. 모듈러가구 3. 불박이면서 모든 부품의 분해·조립 4. 모듈러이면서 이동식선반 5. 선반
 • 문의 형태 - 1. 여닫이 2. 미서기 3. 바이패스 4. 오르내리 5. 밸런스 오르내리 6. 필요없음

<표 3> 수납공간 이용 실태에 관한 사례조사 f 빈도수

| 조사 대상자 번호 | | 현관 신발장, 수납장 f(%) | 거실 장식장 f(%) | 침실 장롱 f(%) | 침실 장식장 f(%) | 부엌 장식장 & 기타 수납장 f(%) | 다용도실 f(%) |
|------------------|--------------------|------------------|-------------|------------|-------------|----------------------|------------|
| 현재 사용중인 가구의 사용실태 | 기성품 구입해서 사용 | 4 (33.3%) | 10 (83.4%) | 11 (91.6%) | 11 (91.6%) | 6 (50%) | 6 (50%) |
| | 맞춤가구 사용-붙박이가구 | 5 (41.6%) | - | - | - | 6 (50%) | 6 (50%) |
| | 맞춤가구 사용-이동식가구 | 3 (25%) | 2 (16.7%) | 1 (8.3%) | 1 (8.3%) | - | - |
| 현재 사용중인 수납가구의 종류 | 붙박이 가구 | 5 (41.6%) | - | - | - | 1 (8.3%) | 6 (50%) |
| | 모듈러 가구 | - | - | - | - | 3 (25%) | - |
| | 이동식 가구 | 7 (58.3%) | 12 (100%) | 12 (100%) | 12 (100%) | 8 (66.6%) | 3 (25%) |
| | 선반 | - | - | - | - | - | 3 (25%) |
| 현재 사용중인 수납공간의 여건 | 충분이 수납 가능 | - | - | 1 (8.3%) | - | - | - |
| | 현재 사용중인 것만 수납가능 | 4 (33.3%) | 7 (58.3%) | 4 (33.3%) | 11 (91.6%) | 4 (33.3%) | 4 (33.3%) |
| | 수납공간의 부족 | 8 (66.6%) | 5 (41.6%) | 6 (50%) | 1 (8.3%) | 8 (66.6%) | 8 (66.6%) |
| | 수납공간이 없음 | - | - | 1 (8.3%) | - | - | - |
| 가구의 종류 선호도 | 붙박이 가구 | - | 2 (16.7%) | - | - | - | 1 (8.3%) |
| | 모듈러 가구 | - | - | - | - | - | - |
| | 붙박이면서 모든 부품의 분해·조립 | 3 (25%) | 2 (16.7%) | 11 (91.6%) | 8 (66.6%) | - | 8 (66.6%) |
| | 모듈러이면서 이동식 선반 | 9 (75%) | 8 (66.6%) | 1 (8.3%) | 4 (33.3%) | 12 (100%) | 3 (25%) |
| | 선반 | - | - | - | - | - | - |
| 가구의 문 형태에 대한 선호도 | 여닫이 | 10 (83.4%) | 5 (41.6%) | 10 (83.4%) | 12 (100%) | 12 (100%) | 11 (91.6%) |
| | 미서기 | 2 (16.7%) | 7 (58.3%) | 2 (16.7%) | - | - | 1 (8.3%) |
| | 바이패스 | - | - | - | - | - | - |
| | 오르내리 | - | - | - | - | - | - |
| | 밸런스 오르내리 | - | - | - | - | - | - |
| | 필요없음 | - | - | - | - | - | - |

<표 4> 필요 수납공간의 의견

| | 필요 수납공간의 의견 | 꼭 필요하다 | 필요 한 것 같다 | 것수가 많았으면 좋겠다 | 별로 필요하지 않다 |
|-----------------------|-----------------------|----------|-----------|--------------|------------|
| 현관 | 부피 큰 취미도구 공간 | | | | |
| | 우의나 코트를 걸을 공간 | | | | |
| | 계절 지난 신발류 보관공간 | | | | |
| | 부츠나 장화를 둘 공간 | | | | |
| | 가정용 공구를 둘 공간 | | | | |
| | 구두를 닦기 위한 소품류 | | | | |
| 거실 장식장 | 가족용 서적이나 물품 보관 공간 | | | | |
| | 취미생활용 수납공간 | | | | |
| | 간단한 바느질과 다림질을 위한 공간 | | | | |
| | 손님 외투나 매일 입는옷 걸어 둘 공간 | | | | |
| 침실 장롱 | 약품류나 작은 물품을 둘 서랍 공간 | | | | |
| | 가족공동의 계절의류 보관 공간 | | | | |
| | 가족공동의 계절 이불 보관 공간 | | | | |
| | 일기쓰기, 독서를 위한 공간 | | | | |
| | 화장을 할 수 있는 공간 | | | | |
| | 가방, 모자류를 보관할 공간 | | | | |
| | 넥타이, 허리띠를 걸어둘 공간 | | | | |
| | 양말, 장갑등 작은 의류를 위한 공간 | | | | |
| 침실 장식장 | 와이셔프, 면티류를 위한 공간 | | | | |
| | 소품용 놓을 공간 | | | | |
| 부엌 수납장 & 기타 수납장 | 장신구, 액세서리를 위한 공간 | | | | |
| | 저울, 분리수거용 쓰레기를 위한 공간 | | | | |
| | 접시, 그릇류를 수납할 공간 | | | | |
| 다용도실 | 부피가 작은 물품을 보관할 공간(서랍) | | | | |
| | 전자제품을 위한 공간 | | | | |
| | 건조를 위한 공간 | | | | |
| | 세탁을 위한 공간 | | | | |
| | 다림질을 위한 공간 | | | | |
| | 재봉, 간단한 작업을 위한 공간 | | | | |
| 물건을 적재 수납하는 공간 | | | | | |
| 옷자리와 같은 길이가 긴 물품 수납공간 | | | | | |
| 청소용품을 위한 공간 | | | | | |
| 빈도수 f | | 3 6 9 12 | 3 6 9 12 | 3 6 9 12 | 3 6 9 12 |

현상으로 조사대상자들 중 50%가 붙박이가구를 사용하고 있고 이를 제외한 공간에서는 이동식 가구를 사용하는 것으로 나타났는데 이는 경제적, 시간적 여유가 없으므로 저렴한 가격으로 손쉽게 구할 수 있는 이동식 가구를 선택하는 것이라 할 수 있다.

· 현재 사용중인 수납공간의 여건 : 조사대상자 90% 이상이 각 실의 수납공간에 대해 현상태 에서만 만족을 하거나 아니면 불만족을 강하게 나타낸 것으로 보아 앞으로 늘어날 수납물에 대한 공간 확보가 시급함을 알 수 있다.

· 가구의 종류 선호도 : 조사대상자 60% 이상이 붙박이면서 모든부품의 분해·조립, 모듈러이면서 이동식 선반을 선호하는 것으로 수납물의 용도, 크기, 종류별로 조절하여 사용할 수 있는 다용도·다기능가구 즉, 선반이 이동되거나 모든 부품이 분해·조립되어서 수납량을 스스로 조절해서 사용하기를 원하고 있음을 알 수 있다.

· 가구의 문형태에 대한 선호도: 거실 장식장에서만 미서기 문형태(58%)를 선호하고 이를 제외한 공간에서는 여닫이 문 형태를 선호하는 것으로 나타났는데 이는 수납물의 노출을 꺼려하는 경향과 각실에 대한 깔끔하고 정리된 느낌을 주고자 하는 생각 때문이라고 볼 수 있겠다.

2) 필요수납공간의 의견에 관한 분석 (<표4> 참조).

필요수납공간의 의견에 관한 분석은 아래의 <표 5>와 같다.

<표 5> 필요수납공간의 의견 결과분석

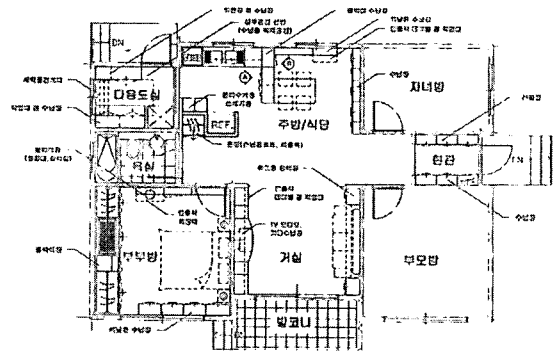
| 실명 | 필요 수납공간의 의견 결과 |
|------|--|
| 현관 | 대체로 수납공간의 부족현상이 높게 나타난 것으로 보아 기존의 수납공간에서 확장을 요구하는 것으로, 현관공간에 대한 재검토가 필요함. |
| 거실 | 22, 25, 30평의 조사 대상지 중 평수가 적을수록 수납공간의 필요성을 강하게 나타내는 것으로 분석됨.<표 2>참조. |
| 침실 | 대체로 각실 마다 수납공간에 대한 필요성이 높게 나타난 것으로 보아 수납공간에 대한 요구가 다양해짐을 지적할 수 있음. |
| 부엌 | 조사 대상지 전체가 수납공간에 대한 필요성이 굉장히 높게 나타난 것으로 저울, 분리용 쓰레기통, 접시, 그릇류, 전자제품류, 서랍공간에 이르기까지 다양한 수납공간에 대한 연구가 시급하다고 볼 수 있음. |
| 다용도실 | 수납물에 대한 필요성이 높게 나타난 이유는 수납물을 적재하고 있는 현실에 불만족을 표현하는 것으로 세탁공간과 수납물에 대한 적재를 한꺼번에 수용할 수 있는 크기, 길이별 수납물에 대한 데이터를 가지고 수납공간에 대한 연구가 필요하다고 할 수 있음. |

3. 수납공간에 대한 개선 방안

수납공간에서 효율적인 수납방법을 계획하기 위해서는 가족의 수와 물품양, 수납물 종류의 변화와 수납공간과의 관계가 고려되어야 함으로 이들 변화에 따라 조절하여 사용할 수 있는 수납공간을 놓어준 주택의 이용자들이 필요로 하는 수납공간에 근거하여 우선 계획하고자 하였고 기성품가구에 있어 다양한 높이와 깊이에서 발생하는 사(死)공간을 최소화하기 위해 기본적인 수납은 벽쪽으로 설치, 공간을 효율적으로 활용한다는 측면에서 바닥에서 천장까지 수납 활용화되

는 시스템 수납가구를 개선 방안으로 제안하였다. 또한 벽 아래 공간은 무게와 부피가 큰 수납물을 위한 공간으로 사용할 수 있도록 계획하였고 모든 수납가구를 유동성 있는 높낮이로 사용자의 의도에 그대로 적용할 수 있는 수납공간으로 놓어준 주택의 주거공간에 있어 효율적인 공간 이용이 가능함은 물론 가족의 행동유형 변화에 따라 가변성이 있으며 가사노동을 도와주고 생활공간에 대한 만족감을 제공하는 수납가구를 디자인함으로써 소규모 놓어준주택에서 원활한 가족생활이 이루어지도록 계획하였다.

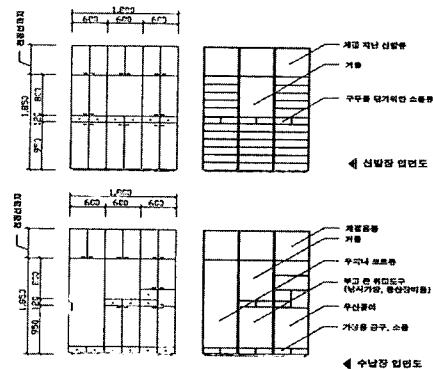
이상의 결과를 토대로 놓어준지역에서 건축신고 만으로 건축이 가능한 규모가 30평 이하로 제한되어 있기 때문에 놓어민이 가장 선호하는 표준설계도의 평형은 25평과 30평인 것으로 파악되었다. 이에 놓어준주택 표준설계도 중에서 농진-95-25-D형을 대상으로 수납공간 개선 방안을 예로 들어 설명하고자 한다.



<그림 1> 농진-95-25-D형의 수납공간 계획도

3.1 현관의 신발장과 수납장

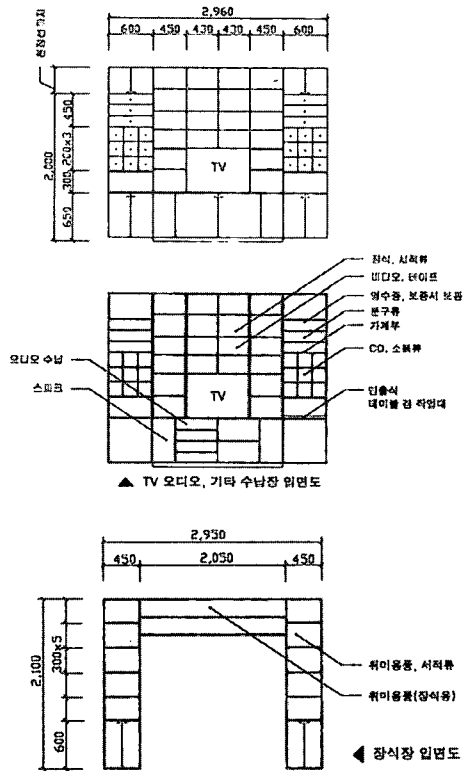
현관의 신발장과 수납장에서는 기존의 붙박이장과는 달리 모듈러 가구이면서 이동되는 선반을 바닥에서부터 천정까지 이용하여 수납의 극대화를 계획하였다. 이는 사용자의 필요에 의해 구조를 변화시킬 수 있는 장점이 있고 필요 없을 경우 집안 어디든지 설치가 가능하다. 신발장의 계획에서는 좁은 신발장이지만 높낮이가 조절되는 선반을 이동시켜 부츠나 긴 신발을 구김 없이 보관할 수 있게 계획하였다.



<그림 2> 현관의 수납공간 개선방안

3.2 거실의 TV, 오디오, 기타 수납장과 장식장

거실은 가족이 모여 단란하게 생활하는 장소이므로 장식 겸 수납이 가능한 방법이 최적이라고 판단되어 모듈러가구를 계획하여 사용자의 필요에 의해 유니트화시켜 재배치시키는 방법으로 설치될 수 있게 하였고 미단이 유리를 사용하여 먼지나 오염을 방지시키고, 여단이 문이나 서랍을 사용하여 자질구레한 생활용품이 눈에 띄지 않게 수납할 수 있도록 하여 정돈된 느낌이 나도록 계획하였다.

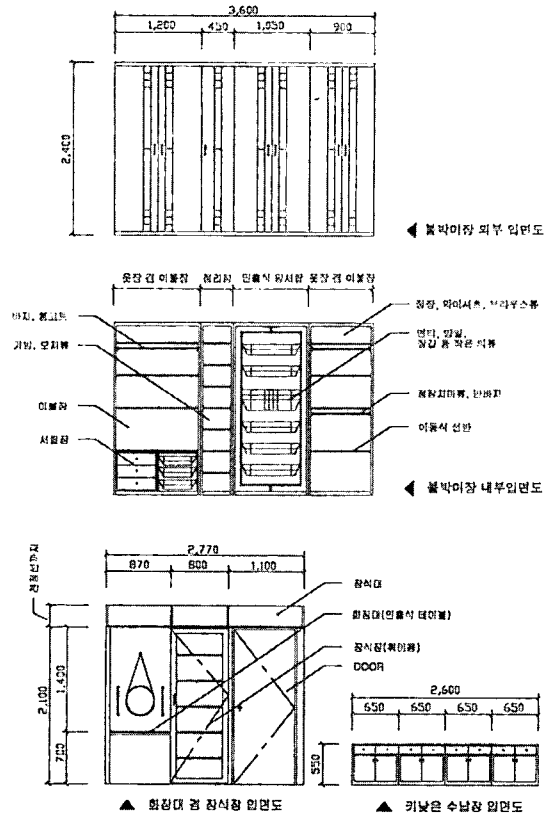


◀ 그림 3 ▶ 거실의 TV, 오디오, 기타 수납장과 장식장 수납공간 개선방안

3.3 침실의 장롱, 붙박이장, 수납장

침실에서는 기성품인 장롱을 주로 사용하고 있지만 조사 대상지 11곳에서 붙박이장을 희망하는 것으로 나타났다. 이는 장롱 윗부분에 박스나 기타 다른 짐들을 넣어 두어 외관상 단정치 못하며 먼지도 많이 쌓여 비위생적인 현재의 수납공간에 대해 만족하지 못하고 있는 것으로 분석되어 한쪽 벽면 전체를 붙박이 수납공간으로 계획하여 한 곳에 수납물이 정리될 수 있고, 물건을 찾고 정리하기 편리하게 사용할 수 있도록 계획하였다.

장식장에서도 조사 대상지 11곳에서 기성제품을 사용하고 있는 것으로 나타났는데 이는 공간 활용도를 저하시킬 뿐 아니라 치수도 적절하지 않다는 것을 지적할 수 있다. 이에 대한 대안으로 출입구 쪽에 200mm 깊이를 주어 장식장 겸 화장(간단한 일기 쓰기, 독서)할 수 있는 공간을 붙박이면서 모든 부품이 분해·조립 가능한 가구로 설치하고, 창 아래부분엔 수납물을 정리할 수 있도록 키 낮은 수납장에 서랍과 여닫이문을 계획하여 작은 수납물에 대한 배려를 하였다.



◀ 그림 4 ▶ 주침실 수납공간 개선방안

3.4 부엌 식기 수납장과 기타 수납장

안방만큼이나 살림살이가 많은 곳이 바로 부엌이다. 부엌의 수납 가구는 대부분이 모듈러가구로서 상·하 분리형으로 되어 있으므로 상당 싱크대 같은 경우에는 무거운 것을 수납하기 어렵고, 하단 싱크대에도 부피 큰 냄비와 프라이팬, 전자제품 등의 수납물이 꽂아 있기 때문에 접시나 그릇류를 수납할 곳이 적당하지 않다. 이에 창문 하단 쪽에 수납장을 낮게 짜 넣어 아래쪽은 커피 잔이나 컴퓨터를 수납할 수 있게 하고 윗면을 장식대로 활용할 수 있도록 계획하였다. 또한, 취사공간과 식사공간 사이에 붙박이 수납장을 짜 넣어 음식물의 반출이 편리하게 함과 동시에 접시류와 부록한 서랍공간을 만들어 주었고 긴 벽면 쪽을 이용해 모듈러가구 하면서 높낮이가 조절되는 선반을 두어 손님용 접시나 그릇류를 수납할 수 있게 계획하였다. 후문이 있는 다용도실 쪽으로는 분리수거용 쓰레기통을 4면으로 구성하여 종류별로 분리 수거하기 편리하게 계획하였다.

3.5 다용도실의 수납공간

상부공간 전체에 선반을 설치하여 수납물의 적재공간을 두고, 하단 수납장 윗면에 간단한 작업(다림질, 재봉)공간을 두어 상·하부 공간을 최대한 활용할 수 있게 계획하였다. 또한, 수납장 한쪽 면은 키 큰 장을 두어 길이가 긴 생활용품을 수납할 수 있도록 하였고 창 쪽 천정면엔 건조대를 설치하여 우천시에도 세탁물을 건조할 수 있는 공간을 계획하였다.

평가(POE)라는 점에 의의가 있다고 하겠다.

연구의 결과로 사례조사 대상지 12곳 전체가 수납공간에 대해 전반적으로 불만족 현상을 보이고 있고 붙박이가구와 모듈러가구를 선호하고 있는 것으로 나타났다.

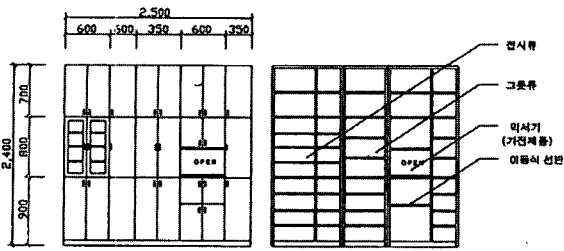
이에, 공간 효율적 측면에서 붙박이면서 모든 부품의 분해·조립되는 가구와 모듈러이면서 이동이 되는 선반을 중심으로 시스템 수납가구를 제안하였다.

따라서 본 연구와 같이 사후평가(POE)에 의한 연구 결과가 새롭게 계획될 농어촌주택 표준설계도에 적극적으로 반영되어 향후 개발될 표준설계도 제작·보급에 있어 기초자료로 활용함은 물론, 농어민들의 취향에 따라 이를 선택하여 이용할 수 있도록 설계도를 보완하고 후속작업으로 지속적인 연구가 진행되어야 할 것이다.

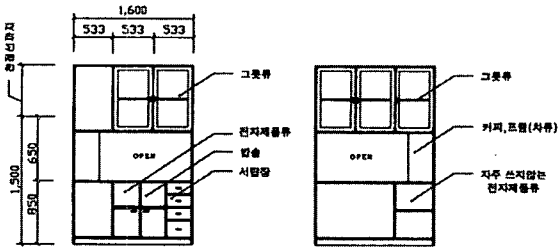
참고문헌

1. 건설교통부 공고 제1995-306호, '95농어촌주택 표준설계도서, 1995.10. 2
2. 농어촌 진흥공사 지역정비연구실, 농어촌 주택에 관련된 현장조사 업무, 1998. 8
3. 박영순, 신인호, 한정원, 황유진, 거주후 평가(P.O.E)에 의한 아파트 수납공간의 문제점 및 개선 방안, 한국실내디자인 학회지 9호, 1996. 12
4. 황복득, 주거공간의 효율성 증진을 위한 가구디자인에 관한 연구, 상명대학교 석사학위 논문, 1997. 6
5. 홍이경, 오혜경, 아파트의 수납공간 계획에 관한 연구, 한국실내디자인학회지 11호, 1997. 6
6. デイノスユシクツヨソ'97夏, (株)フツサツケイソヒソフサ-ビコ, 721号.
7. Candie Frankel, Michael Litchfield, Candace Ord Manroe, Design & Details, MetroBooks, 1998
8. Jessica Elin Hirschman, Candace Ord Manroe, Candie Frankel, The Comfortable Home, MetroBooks, 1997

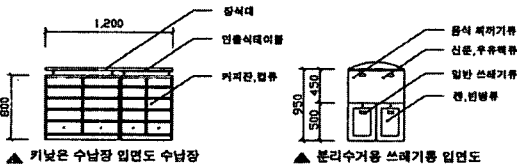
<접수 : 1998. 10. 28>



▲ 수납장 입면도



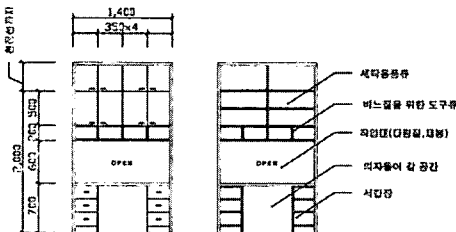
▲ 붙박이 수납장 입면도 -A,B면



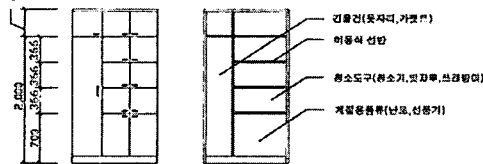
▲ 키보튼 수납장 입면도 수납장

▲ 분리수거용 쓰레기통 입면도

<그림 5> 부엌의 수납공간 개선 방안



▲ 직접대 걸 수납장 입면도



▲ 키관대 걸 수납장 입면도

<그림 6> 다용도실 수납공간 개선 방안

4. 결론

본 연구는 농어촌주택 표준설계도를 반영하여 주택을 지은 농어민을 대상으로 현재 사용중인 수납가구의 사용실태와 만족도, 앞으로 필요한 수납공간의 의견, 수납가구의 종류와 문 형태에 대한 선호도를 조사해 농어민의 시각에 맞추어 개선 방안을 계획한 것으로 사후