

패션매장에 나타난 미니멀리즘의 실내공간구성에 관한 연구

A Study on the Composition of Interior Space of Minimalism in Fashion Shop

강소연* / Kang, So-Yeun

김형우** / Kim, Hyung-Woo

Abstract

Modern fashion shop is changed by the changing of fashion style. And as purchasing pattern is changed to consuming pattern which has strong individuality, functions as space which reflect characteristics of products and consumers in order to present sensitive and individual image are also required, besides conventional concept as space which simply focused on sale. Meanwhile, in the 1980's, the fashion presented retro mood modernly by popularization of post-modernism and introduced minimalism that is one of the anti-cultures in the 1960's. Recently minimalist trends which are expressed by various attempts and a new point of view are introduced to the fashion shop by interior designer.

Therefore, in this study, minimalist characteristics which appear in the composition of interior space of the modern fashion shop are researched by theoretical consideration and analysis of examples and consistent direction of fashion shop is presented.

키워드 : 미니멀리즘, 패션매장, 실내공간구성

1. 서론

현대 패션매장은 변화하는 패션 경향에 따라 다양화되면서 실내 디자인의 차별화로 단지 판매를 위한 공간만이 아니라 감각적이고 개성적인 이미지와 변화 있게 연출을 하는 공간으로서 역할이 요구되고 있다. 특히 1980년대에 와서 패션은 포스트 모더니즘에 따른 대중화로 인해 복고무드를 현대적으로 연출하게 되었다. 이와 함께 1960년대 반문화의 하나였던 미니멀리즘의 등장을 가져왔다. 최근 다양한 시도와 새로운 시각으로 표현되는 미니멀리즘적 경향은 실내 디자이너들의 작품을 통하여 나타나고 있다.

따라서 본 연구에서는 패션의 흐름 속에서 패션매장과 미니멀리즘의 특성이 패션매장의 공간구성에 어떤 연계성이 있는지 파악하고 이론적 고찰과 사례분석을 병행하여 이를 경험하는 관찰자의 시각을 통해 연구, 분석 하고자 한다. 이에 상호 관련된 여러 가지 특성을 분석하고 혼돈을 겪고 있는 오늘날의 상황 속에서 디자인의 일관성 있는 방향을 제시하는데 그 목적이 있다.

2. 미니멀리즘의 전개와 형태적 특성

2.1. 미니멀리즘의 전개

미니멀리즘(Minimalism)이란 말은 오늘날 미술상의 모든 양식적 엄격함과 관련되어 부정확하게 사용되고 있다. 그리고 미니멀리스트(Minimalist)라는 용어가 시각 예술 작품에 적용될 때는 단지 약간 더 정확할 뿐이다. 이 용어는 대단히 추상적이고 또한 장식적 세부 묘사마저도 결여된 미술로서 역사적 반향을 지닌다.

미니멀리즘이라는 용어는 변칙적 용례를 통해서 ABC미술, 기본 구조미술(Primary Structures), 차가운 미술(Cool Art), 구체적 오브제(Specific Object), 실제 미술(The Art of the Real)과 같이 뒤늦게 나타난 양식들을 대신했다. 1960년대 후반 미국 화단의 지배 세력이었던 추상표현주의(Abstract Expressionism)의 반동으로 일어났던 이들은 자기표현은 곧 예술이라고 하는 종래의 예술개념을 거부하는 입장에서 출발하고 있다. 모더니즘의 형식적 순수주의 특성이 극단적인 실행으로 미니멀리즘은 모더니즘의 자기 환원적 성격을 그 극한대까지 실현함으로써 형식주의로 일컬어지는 모더니즘의 대표적인 양식으로 꼽을 수 있다. 미니멀리즘은 단순성, 물체성, 전체성, 단일성 등을 그 환원적 특성으로 한다. 환원적 특성에 의한 원형, 장방형, 입방체, 원통형 등의 기본적인 형태에 의한 작품표현 방식을 미

* 정희원, 협성대학교 산업디자인과 강사

** 정희원, 홍익대학교 건축공학과 부교수, 공학박사

미니멀리즘이 왜 기본구조 미술(Primary Art)로 불리는가에 대한 적절한 설명이 되어준다. 미니멀리즘은 함축적 의미의 가장 큰 정도를 얻기 위해 최소수의 형태적 요소를 사용한다. 여기에는 상반되는 이원적 요소가 공존한다. Something과 Nothing사이의 딜레마는 가장 단순하고 가장 즉각적인 논리적 프로세서로서의 이분법으로 나타난다. 역설적으로 미니멀 사인으로 삭감된 재료는 오브제에 강하고 헤아릴 수 없는 깊이 이론과 실제, 인공적인 것과 유기적, Less와 More사이, 미니멀리즘과 맥스멀리즘사이, 오브제의 허무주의의 영원과 그들의 피할 수 없는 재료사이의 관계로 나타난다고 할 수 있다.

2.2. 미니멀리즘의 형태적 특성

현대건축에 나타난 미니멀 건축의 형태적 특성을 파악하기 위해서는 요소적, 의미적, 구성적 특성 그리고 실용론으로 분석함이 타당할 것이다.¹⁾ 건축의 표현체계는 기본적인 요소로 매스, 표면, 볼륨, 면 네 가지를 들 수 있다. 이러한 요소들의 결합과 표현에 의해 건물의 형식과 내용이 결정 지어지며 그 의미를 띠게 된다. 미니멀 건축은 내부를 감싸는 평활한 표면과 개방적인 효과를 나타냄으로 재료의 비물질화²⁾와 비물질화를 표현하고 기하학적인 경계를 지닌 공간으로 느끼게 된다. 매스, 표면, 볼륨, 면 각각이 개별적으로 작용하면서 공간을 구성하고 의미를 내포하게 되는 것이다.

내부와 외부의 관계뿐만 아니라 내부와 외부 공간의 한정을 통해 면 자체의 구성과 볼륨들의 구성에 의한 적응적 공간구성 등이 나타나게 된다.³⁾ 이러한 표면에 의해 매스의 성격을 결정되며 빛, 색채, 질감의 사용이 면과 표면의 순수성을 강조한다.⁴⁾

의미적 특성으로서 공간은 사물인지의 형식조건이 되며 공간은 사물을 인식할 수 있는 근거가 된다. 또 어떤 구체적인 사물이라기 보다는 인간의 의식 또는 지각체계에 스스로 형성된 관념적 또는 선험적 형식인 것이다. 공간과 공간을 형성하는 요소들간의 관계는 선험적 인식 체계 속에서 전체적 관계를 지닌다. 즉 공간 없이는 어떠한 물체도 인지될 수 없으며 반대로 물체 없이는 어떠한 공간도 인지될 수 없다. 보기에는 단순한 것이 실은 복잡하리 만큼 효과가 있

다. 몸이 포착하는 공간 감각과 건축으로 관련된 엄격한 기하학과의 차이가 클수록 자극을 받게 된다.⁵⁾ 이런 대비효과는 단순성을 지향하는 미니멀 건축에 지각적 풍부함을 제공하는 요소이다. 또 하나의 중요한 의미적 특성은 지역적 풍토성과 지리적 환경이 전통적인 절제와 자연 친화력으로 자연스럽게 건축화 되는 것이다. 이러한 양상은 건축과 자신의 디자인 감각과 주변의 컨텍스트의 연속선상에 위치하고, 시간 의식과 휴머니티의 의미를 내포하고 있다. 구성적 특성은 형태들간의 구성과 관계방식을 다루는데, 미니멀 건축의 평면과 입면은 기하학적 단순성과 엄격성을 바탕으로 구성되고, 하나의 결정성을 가지는 단일 형태나 패턴화된 배치로 나타난다. 그리고 구성적 관계에 따라 극도의 폐쇄감과 개방감은 미니멀 건축의 중요한 구성적 특성으로 나타나고, 공간이 빈 정도는 얼마나 순수하게 공간의 형태를 느낄 수 있느냐를 결정하는 중요한 역할을 한다. 내부에 관련된 공간구성 요소들의 절제는 공간을 순수하게 인지할 수 있는 조건이 된다. 미니멀 건축의 공간은 고유의 미학적 언어를 가지며 정신적인 삶을 의미하는 것이다.⁶⁾ 이와 같은 폐쇄성은 결국 내부와 외부의 설정을 의미하고, 이 영역은 고유한 기능을 가지게 되고, 그 기능에 의해 개방 정도가 결정된다.

다른 경우로는 내부와 외부의 구별이 단순히 벽과 창으로 구획하는 것이 아니라, 다양한 형태의 과정적, 중도적 공간을 통해 연결되는 경우가 있다. 이를 통해 그 성격의 차이에서 오는 내부와 외부의 대립적인 역할을 완화한다. 이는 결국 내부 영역에서는 상대적으로 폐쇄성을 부여한다. 즉 중도적 외부공간이 내부공간과 공존하면서 내부공간은 외부공간이라는 또 다른 공간을 가지게 되어 상대적으로 더 많은 공간의 개방을 가능케 한다.

3. 패션매장의 구성과 실내디자인 경향

3.1. 실내구성

매장을 찾아오는 고객의 의식변화는 자기자신의 가치를 기본으로 한 개성적 판단에 의한 결정으로 자기 이미지에 부합된 매장을 선별하여 구매하려는 경향으로 나타났다. 다시 말해서 최상의 매장이 되기 위해서는 고객이 요구하고 필요로 하는 것을 충족 시켜주고, 고객의 특성에 따른 타입을 세분화하여 이미지의 차별화 줄 수 있는 조건을 갖추어야 한다.

먼저 계획하고 있는 대상지역의 특성, 규모, 경쟁상대, 입지, 상권과 도로 및 교통사정등 종합적인 머천다이징(Merchandising)을 파악하고 그 위에 상품의 상품개발력, 매장이미지, 환경연출을 사용하여 개성 있는 매장을 계획한다. 어느 매장이든지 고객을 외부로부터 상점 내로 유도할 수 있는 Facade와 Show window의 이미지에 좌우된다. 단순히 상품의 진열장식만을 추구했던 과거의 차원에서 인간

1)요소론: 구성하고 있는 각 요소와 형태에 대한 비교를 다룬다.
 의미론: 형태와 의미(기능을 포함)의 관계를 다룬다.
 구성론: 형태들간의 결합, 관계방식을 다룬다.
 실용론: 형태가 그것을 만든 사람이나 사용자 또는 관찰자에게 주는 심리적, 사회적 측면이나 기술의 영역을 다룬다.
 2)1986년 파리 퐁피두 센터에서 열렸던 비물질성을 주제로 한 전시회에서 로타르는 현대 문화를 비물질 문화로 규정할 바 있다. 로타르는 "이 명칭은 저절로 생겨난 것이다. 내가 흥미롭게 생각한 것은 지금까지처럼 육체적인 작업을 대신해 주기 위한 방편으로가 아니라, 정신적 작업을 대신해 주기 위해 발명된 새로운 기술이다...정신의 구분과 물질의 구분은 이미 그 기능을 상실해 버렸고, 그것만으로는 현대 우리가 사는 방식과 사고하는 방식을 더 이상 설명할 수 없게 되었다."고 설명한다. 즉 비물질적이란 어떤 물질의 성질을 다르게 변화시키거나 존재하지 않는 것을 존재 하도록 하는 것이다.
 3)이관희, 현대 건축에 표현된 벽의 의미 변화에 관한 연구, 홍대 석논, 1995, pp.15-16
 4)김광현, 표면과 의식과 문제, 플러스, 1988.2, p.102

5)Ando Tadao, Japan, Architect JA, 1991.1, p.13

6)Ando Tadao, BlasterWerner, 1990, p.16

의 심리적 요소를 포함하여 시각적 이미지를 전달한다는 의미에서 각각의 요소들은 중요성을 갖게 된다. Facade는 외부와 내부공간의 연계성의 성격을 띠는 영역의 구조이다. 취급하는 매장의 상품에 따라 고객의 출입이 유동성에 관여를 한다.

디스플레이는 시각적 상품계획(V.M.D)과 Show window의 세련적이고 장기적인 안목을 제안한다. 디스플레이는 고객을 Facade로 유도해 주며, 매장 내부를 볼 수 있도록 심리적인 영역 성을 제공할 수 있다. 상품을 보여주는 V.M.D를 통해 상품의 가치 표현을 극대화시킬 수 있어야 한다. 그리고 일관성 있는 실내공간을 위해서 조닝계획이 필요하며, 상품의 관련성, 연속성을 고려하고 스토리가 있는 매장 구성을 하여야 한다.

패션상품은 그 가치에 적합한 유통구조 및 판매를 위한 입지 조건이 감각적인 가치와 상품 이미지에 큰 영향을 미치므로 공간에 입지조건, 구성이 중요하다. 이러한 패션상품의 필요 공간은 기본적으로 수납공간, 시각 연출 공간, 서비스 공간 등으로 분류된다.

공간구성에 있어서 벽면은 넓이와 깊이 감을 표현하며, 상품 디스플레이의 효과적인 연출을 고려한 계획으로 상품 특성에 의한 입체감이 연출되도록 한다. 바닥은 상품 군이나 동선에 의한 변화에 대응할 수 있는 계획이어야 하며, 천장은 상품과 어울리는 이미지로 색채가 고려되어야 하며 입체감을 느낄 수 있도록 설계되어야 한다. 벽면 및 바닥, 천장의 기본 계획은 각 패션매장의 개성을 표현해줄 수 있으며 상품과 조화되는 재료와 색채가 고려되어야 한다.

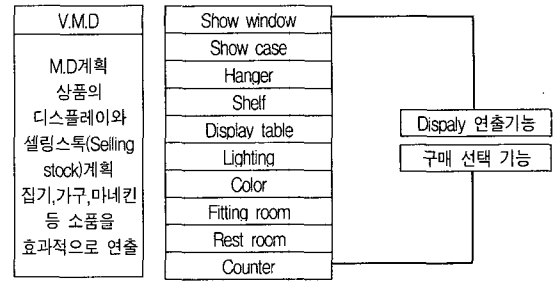
집기의 역할은 매장 구성 가운데 "상품을 보다 효과적으로 보여 줄 수 있는가" 하는 연출 테마표현을 뒷받침하며 기본적인 상품의 진열이나 전시를 위함이 아닌 고객과 상품과의 접점으로서 상품의 가치와 매장 이미지 전달의 매체로서도 그 중요한 역할이 있다. 그리고 집기의 구성요소로는 기본 기능만을 갖는 것, 연출 기능만을 갖는 것, 기본 기능과 연출 기능을 포함한 것이 있다. 시스템 집기구성에 앞서 충분히 검토하고 표준화와 개성화라고 하는 상반된 요소를 균형에 맞추며 조화 시켜야 한다.

패션매장의 코디네이션 요소로서 조명과 색채는 최근 중요하게 인식되어져 있다. 따라서 조명은 디스플레이의 목적과 장소에 따라 적절하게 사용되어야 하며 디스플레이 조명에서는 연출을 효과적으로 보기 위한 것과 상품위치를 그대로 보여 주기 위한 것으로 대변되는데 각종기구나 전구, 조명 방법의 효과나 특성을 알고 목적에 알맞은 방법을 택해야 한다.

색채는 시각적으로 반응하는 것이므로 매장의 이미지에 상응하도록 계획되어져야 한다. 디스플레이는 고객의 흥미를 유도할 수 있도록 색채의 기능, 효과, 작용 등을 고려하며 안전하고 쾌적하며 능률적인 환경으로 조정하는 색채조절이 잘 이루어져야 한다. 디스플레이

이는 상품이 갖는 가치를 유형에 맞게 표현하여 고객에게 호감을 갖게 하며 진열은 보기 쉽고 선택하기 쉬우며 구매하기도 쉽게 한다. 상품을 그대로 보여주는 진열에 대하여 연출은 상품을 둘러싼 환경, 생활의 스타일이나 패션컨셉을 파악하고 상품을 사용하여 변화에 어떻게 대응하여 얼마나 효용가치를 지니는가를 표현하는데 있다.

<표1> 패션매장의 계획과 실내구성



3.2. 패션매장의 실내디자인 경향

현대사회는 변화하는 패션의 경향에 따라 매장의 계획 또한 달라지고 있다. 즉 고객의 소비개념 변화로 패션매장 디자인 역시 그 규모와 디자인에 있어서 실내디자인의 전문화와 개성화에 이루어지고 있다. 또한 고객의 라이프 스타일에 따라 새로운 브랜드 이미지가 생겨나고 구매형태 또한 필요에 의한 제품 구매에서 개성연출이 강한 소비형태로 변화함에 따라 패션매장 자체가 과거의 단순한 판매를 목적으로 하는 공간의 개념에서 벗어나 새로운 이미지로 변화하고 있다. 아울러 패션매장은 대상계층, 생활양식, 기능과 용도, 가격에 따라 분류하여 고유한 이미지를 설정해야한다.

패션매장의 일반적인 실내디자인의 경향을 보면 다음과 같이 요약할 수 있다. 포스트 모더니즘 경향의 패션매장은 자유로운 해석과 통합으로 재조명하여 재료 혹은 형태에 있어서 현대적 요소와 고전적 요소가 함께 사용되거나 전통적인 양식을 새로운 용도로 응용하고 있는 것을 볼 수 있다. 포스트모던의 실내디자인에 나타나는 경향들로는 장식주의, 역사주의, 절충주의 등을 들 수 있다.

그리고 포스트 모더니즘과 같이 모더니즘에 대한 반동으로 나타난 Memphis 경향은 과거에 만들어진 양식에 만족하지 않고 디자인의 모든 요소를 의식적인 전달수단으로 만드는 것이다. 즉 공간계획 자체를 단일체로 보는 것이 아니라, 각 부분 요소들에 의해서 이루어지는 결정체로 본다. 이미 사용되어진 재료의 경우에도 기존의 양식으로 사용하는 것이 아니고 다른 소재들과 재 결합시켜 새로운 성격의 재료로서 공간을 재창조하는 경우이다.

패션매장 계획에 있어서도 기본색채와 강조색채로서의 계획 개념을 갖지 않고 각 요소마다 다양한 색채를 구성하여 변화 있는 공간을 구성한다. Memphis의 경향은 새로운 시도와 접근으로 의식적이고 감각적인 디자인에서 볼 수 있다.

최근 실내공간에서 산업에 의한 미학을 표현하려고 색다른 공간 체험을 가능케 하는 하이테크 경향이 나타나고 있다. 하이테크 경향

7) V.M.D(Visual Merchandising)/상품 시각화 전략

:V.M.D의 목적으로는 '매장과 상품의 이미지를 높인다.' '판매효율을 높인다.' '효율적이고 변화 있는 쇼핑을 제안한다.' '타 매장과 차별화 되는 전략을 전개한다.'

은 어느 용도에도 적합할 수 있는 단일공간을 만들어 내어 표현하고자 하는 이미지를 표출하고 실내디자인에서 대개의 경우 평면구획을 나누는 것만이 가능한 측면 공간을 구획할 수 있게 영역을 확대시켰다.⁸⁾ 측면은 바닥이나 천장에 비해 눈에 쉽게 감지되고 지속적으로 메시지를 전달하는 부분으로 측면의 확대는 벽과 함께 디자인 영역의 확대로 이어진다. 하이테크 경향은 구조기능으로부터 필연적으로 얻어지는 기계적 형태를 철저히 추구하게 된다. 즉 기능이 곧 구조가 되고 그 구조가 장식이 된다.

현대건축에 전개되고 있는 신 구성주의적 경향은 실내공간에서도 커다란 영향을 미치면서 실내디자인의 기법으로 적용되기 시작했다. 표현의 다중화와 이질적 재료와의 접합, 동적 형태, 비틀림으로 중첩된 형태에 의해 비 정형화된 공간감의 표출과 함께 혼성적 감각이 표현되는 해체주의적 경향은 패션매장의 공간에서는 평면구성상 기존 질서를 깨뜨리고 새롭고 개성적인 연출구성을 한다. 또한 불일치를 통한 비틀림과 부유하는 듯한 선반 등으로 구성되고 요소들의 중첩과 기능을 조소적 오브제로 표현하고 있다.

절제되고 간결하며 공간에서 극적으로 사용하는 것과 같은 형태, 무채색을 주로 사용하며 건축공간의 기본 구조가 그대로 방치되어 완전한 상태를 이루고 있는 미니멀리즘적 경향은 기본 구조를 노출시키거나 마감을 하지 않은 그 자체만으로 패션상품을 부각시킬 수 있는 특성을 갖고 있다.

4. 패션매장에 나타난 미니멀리즘의 실내공간 구성

4.1. 미니멀리즘의 실내공간구성

미니멀리즘의 패션매장에 있어서 매장의 대상물이 진열대를 벗어나서 직접 바닥에 놓이게 됨으로써 매장과 고객은 동일한 공간내부에서 서로 마주하게 된다. 따라서 고객은 실내공간 전체를 고려하게 되며 전체 공간과의 관련하에서 새롭게 매장을 관찰하게 된다. 공간이란 단순히 실내의 분위기를 형성하는데 있는 것이 아니라 고객과 매장의 공간내부에서 특수한 관계에 놓임으로써 일상적 공간이 긴장된 상황을 이루게 되는데서 그 의미를 발견할 수 있다.

모든 것을 인지하며 가장 자기다운 모습으로 존재시켜주는 것이 공간이다. 어떠한 선형적 전제조건에서도 자유롭고 아무것도 강요하지 않으면서 무엇이든 담아 낼 수 있는 이러한 미니멀리즘적 공간은 가장 큰 확정적 가능성을 갖는 공간일 수 있다. 왜냐하면 확정적 가능성이란 해체적 공간처럼 물리적 형태의 파괴에 의해서 뿐만 아니라 관념적 해석에 의해서도 얻어질 수 있기 때문이다. 이렇게 미적 감각을 최대한 축소시키려는 경향은 극소화된 형태와 절제된 간결함으로 통일된 가운데 공간 그 자체의 순수함을 강조함으로써 감소주

의적인 공간의 특징이 나타난다.

즉 일반적으로 실내공간을 형성하는 천장, 벽등은 주로 무채색이 사용되어 장식적이고, 시각적인 모든 요소가 삭제되고 있다. 다시 표현하면 재료의 노골적 표현, 투명한 재료의 비물질화, 불투명과 투명 의 경계, 기하학적 형태, 유리의 간결한 물성으로 더욱 더 대조적이며 감각적인 형태를 지닌다. 노출 콘크리트가 지니는 솔직한 표현과 철골이나 축조적 흔적이 그대로 남는 가장 솔직하면서도 즉물적인 재료로 사용하고 간혹 스틸이나 금속재료의 특성을 이용한 무채색의 단조로운 색채가 시각적인 역할을 하는 것이 전부다. 이렇듯 시각적인 색채와 장식적인 요소들이 배제된 실내공간의 구조물을 마감되지 않은 노출 상태를 그대로 유지하고 공간의 각 부분들을 섬세한 비례와 순수한 형태의 절제된 미학으로 표현하고 있다.

패션매장의 공간은 단순히 고객과 매장의 공간 내부에서 특수한 관계에 따라 일상적 공간이 긴장된 상황을 이루게 되는데서 실내공간의 특성을 발견할 수 있다. 그 특성을 크게 형태구성적 측면(기하학적 단순과 반복성)과 개념적 측면(공간의 극대성)으로 양분화하여 두가지 특성이 패션매장의 실내공간에 어떠한 영향이 있는지 실내공간구성의 특성을 모색해 보기로 한다.

(1) 기하학적 단순과 반복성

표현을 단순화해 나가는 것, 디테일을 간략화 해서 추상화하는 것, 이러한 경향의 표현은 모더니즘의 수법으로서 큰 조류가 되어 오늘에 이르기까지 존재하고 있다. 거기에서 생성되는 미학의 설득력은 흔들리지 않는 체계로서 현재형으로 존속할 것이다.

실내에 사용된 형태로는 사각 입방체와 직선을 주로 사용하고, Facade에서는 장방형이나 Symmetry한 기하학적인 형식을 주로 표현하고, 원기둥 형태도 순수한 기둥의 역할을 하는 경우, 이를 단순한 디자인 요소로 활용하고 있음을 보여준다.

재료에 있어서는 투명한 재료와 불투명 재료로 나눌 수 있는데 유리로 구성된 벽은 내부와 외부와의 관계를 투명하게 하면서도, 동시에 내부와 외부를 변형시키며 시간에 따라 다른 효과를 나타낸다. 패션매장에서 구라마다 시로 처럼 대담하게 유리를 사용한 디자이너는 없었는데 유리의 다양성은 창의력에 대한 증명일 뿐 아니라 재료가 제공하는 가능성의 요소로서 강한 힘을 지니고 있다.

이러한 투명 재료에 의한 효과 외에 불투명한 재료에 나타나는 표현으로는 재료 고유의 특성을 통해 나타나는 표현인 동시에 인공적인 재료의 특성을 감추는 경향이 있다. 현대의 재료에 대한 비물질화는 과거와는 달리 나타나고 있는데 통일된 면을 구성하기 위해서 재료의 특성을 감추는 것이 많이 사용되고 있다.

르 꼬르뷔제는 형태와 경험을 단순화하려는 수단으로 색채에 접근했다. “색채는 볼륨을 명확히 하고 표면을 확장하기 때문에 디자인의 마지막 단계에서 중요하며, 단색은 전적으로 새로운 것이며 근본적으로 이성적인 것이다.” 라고 언급했다.⁹⁾ 색채는 실내공간에 있

8)이준석, 하이테크 스타일을 적용한 패션샵 실내디자인에 관한 연구, 홍대석 논, 1992

9)Ben Farmer, Companion to Contemporary Architectural Thought, p.315

어서 Mass의 형태를 강조하거나 과거의 기억을 자극하고 형태를 통합하기 위해 사용되어 진다. 주로 패션매장에서는 무의미하게 느껴지는 무채색이 주로 사용되어 지는데 White의 확장된 심리적 요인과 Black의 폐쇄적이고 극적인 대비 감이 오히려 상품과 함께 부각하는 느낌으로 나타나고, 화려한 색으로 인지되는 점에서 일체성이 표현되기도 한다. 색채를 통해 공간의 연속성을 시도한 작품으로 루이스 바라간(Luis Barragan)의 Chaple and Convent Restoration이 있다. 이 작품은 색과 빛을 통해 풍부한 인상을 연출하는데 노란 창살 문을 통해 들어오는 빛의 색감과 노란 색과 밝은 나무 합판을 사용한 내부공간을 통해 연속적인 공간의 결합을 표현하였다.

실내공간에 있어서 빛과 명암은 인간이 지각하는 공간의 구성에 있어 매우 중요한 인자로 나타나고, 빛의 요소는 표면에 실루엣을 주고 시간성을 암시한다. 안도 다다오(Ando Tadao)는 Water church 에서 콘크리트의 고유한 물 성을 이용하여 외부의 이미지를 내부의 공간에 빛을 통해 유입시켰다.

(2) 공간의 극대비성

미니멀리즘 적인 공간에서는 개방여부를 극단적으로 처리하는 폐쇄감과 개방감이 나타난다. 공간은 구획하는 면적인 요소들의 적은 밀도는 열린, 다시 말해 간혀 있지 않은 내부공간을 구성하게 된다. 이 공간의 개방성과 폐쇄성에 대한 가정은 어떻게 인간이 공간과 그 특성을 체험하느냐를 결정하는 가장 기본적인 요소이다. 극도의 폐쇄감은 외부에서 형태인식의 오브제로 나타나며 내부적으로 보면 제3요소와 대비적인 효과를 가지며 추상화된다. 이러한 공간 형성은 감정이입의 범위까지 확대되는 환원적 성격을 갖는다.

미니멀 건축에 있어서 극도의 폐쇄성을 추구한 건축가로는 알베르도 캄포 바에자(Alberto Campo Baeza)를 들 수 있다. 알베르도 캄포 바에자는 네개의 벽과 18m×18m 넓이의 사각형 위에 가스파르 주택을 지었다. 이 공간의 흰색 벽은 공간의 연속성을 강조하고 중정에 있는 동서 방향의 벽에 의해 반사된다. 이 공간에서는 흰 벽과 대조적인 나무, 물, 돌, 주위의 숲이 중요한 오브제로 작용된다. 극도의 형태적 감소는 오브제의 침묵이 아니라 반대로 결국 예술적 이벤트의 복잡성을 확대하고 강하게 하는 극단적, 경제선적, 조건의 미덕에 의해 미니멀하고 기초적인 제스처로 집중시키는 것이다.¹⁰⁾ 또한 아무런 유형적 사물을 인지할 수 없는 무의 상태에서 공간이라는 길이와 폭을 구체적으로 체험할 수 없다.¹¹⁾ 실내공간에서는 비물 질적 공간과 오브제 요소가 대비적으로 배열 조합된다.

패션매장에서 구라마타 시로¹²⁾의 Issey Miyake¹³⁾를 들 수 있는

데 단순한 기능만을 할 수 있는 수평선의 진열공간과 선반이 오브제 역할을 하며 개방성과 폐쇄성이 오히려 순수함으로 강조된다. 대상물(物)과 오브제(物)의 관계를 정리해서 단순하게 있다는 표현이 제3자가 보았을 때 미니멀리즘적 표현이라는 형태로 보여진다. 이전에는 형식적인 가구가 공간내부의 우선적이었지만 가구와 오브제를 바탕으로 생각하여 공간의 정리를 가능하게 하고자 하게 한다.

John Pawson은 미니멈(Minimum)¹⁴⁾에서 “공간의 대상물, 物(object)이 다른 것을 부가한다던 지 거기에서 무엇을 삭제한다던 지 할 수 없는 상태에 도달하고 있을 때를 Minimum이라 한다”고 언급했다. 패션매장실내 구성을 John Pawson은 “재료의 질, 선의 순수성과 간결성, 세부에 대한 주의, 절제된 호화스러움을 통해 상품을 표현하고 있으며 절제된 호화스러움은 공간의 개방성과 평온, 질서와 밀접하게 연관된다”고 주장했다.¹⁵⁾ 이렇듯 공간적인 다양성은 흔들리는 가치관속에 수정하고 재 시도하는 형태로 나타나고 있다. 이러한 움직임은 새로운 가치관을 형성하는데 많은 도움이 될 것이다.

미니멀리즘은 실내공간 즉 패션매장에 있어서 기하학적 단순과 반복성을 공간의 극대비성과 어떠한 장식적 요소도 없이 기능에 충실하다. 천장에서의 공조 시스템, 조명이 노출되는 형식을 그대로 표현하고 구조를 가리는 보, 기둥을 노출시켜 미니멀리즘 적인 특성을 표현했다. 극도로 절제되고 간결한 공간은 그 자체의 순수한 비례와 순수한 형태의 미학이 표현되어 있다. 패션상품의 진열은 공간의 밀도가 낮은 것처럼 상품 진열이 다량으로 되어있지 않고 소량으로 진열되어 있다. 가구나 집기 역시 별다른 장식이 없이 동선을 용이하게 하는 공간의 이중적 느낌과 기능을 중시하는 인간공학적 측면이 반복되며, 연속적인 공간미를 느낄 수 있도록 진열되어 있다.

4.2. 국외 / 국내 브랜드 사례 분석

패션매장에 나타난 미니멀리즘의 실내구성을 국외 / 국내 브랜드 사례 분석을 통해 구성요소와 특성을 비교, 설명해 보기로 한다.

12) 구라마타 시로는 미니멀리즘의 실내 디자이너로 미국의 미니멀리스트인 도날드 저드(Donald Judd)로부터 영향을 받아, 일본의 실내디자이너를 선도해왔다. 1980년에 이세이 미야게(Issey Miyake)의 패션샵을 구라마타 시로가 디자인하게 되면서 이세이 미야게의 미니멀리즘적인 디자인을 더욱 굳건히 해주는 역할을 하게 되었다. 이러한 영향은 1980년대 이세이 미야게의 도쿄, 파리등의 세계 여러 곳의 작업과 연결되었으며 그 결과는 대단히 성공적이었다.

13) 이세이 미야게 의상의 구체적인 특징은 의상요소들을 모티브로 하여 현대에 맞도록 단순화하고, 특히 주름의 반복을 광범위하게 사용하고 있으며, 흑백의 사용이나 단색의 사용만으로 의상을 디자인하였고, 절제와 함축된 표현으로 일본의 대표적 미니멀리즘 의상 디자이너로 인정받고 있다.

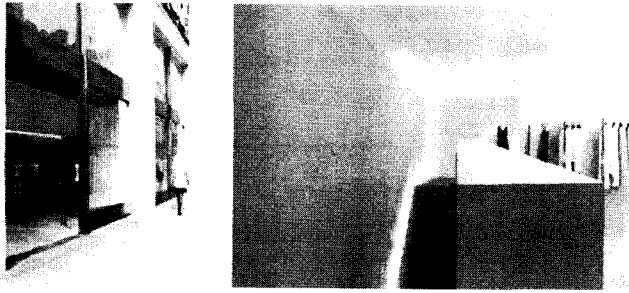
14) Minimum은 物(Object)이 그 이상 다른 것을 부가한다 던 지, 거기에서 무엇을 삭제할 수 없는 상태에 도달하고 있는 것을 의미하고 있다. 미니멈의 저자 John Pawson은 “Minimal Art는 빈약한 소재를 사용하고 있기 때문에 아주 작은 인상을 주며, 70년대의 Art Movement와 혼동되어 표현되어 진다.”라고 언급했다. 또한 John Pawson은 Minimal과 Minimum에 차이점을 두어 지금까지와는 다른 견해의 비평을 보이고 있다.

15) Japan SD, 1997.3,

10) Vittorio E. Sari & Josep M. Montaner, Less is More, LAFARGE, pp.146-147

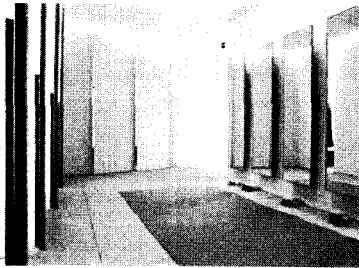
11) 이점에 대해서는 위딕케는 그의 저서 “Raum and Form in der Architecture (건축에 있어 공간과 형태)”에서 다음과 같이 건축 공간의 형성에 있어 특히 건축 물체의 영역구획의 의미를 강조하였다. “만약 아무런 영역구획이 없다면 우리가 건축공간이라고 일컫는 것은 우선 영역이 구획되고 인지될 수 있어야만 관찰자를 위해 존재하게 된다.” 위와 같은 영역 구획의 의미는 물체와 공간의 상호작용으로 인지될 수 있는 결과 또는 원인중의 하나로 해석된다.

(1) Jigsaw 매장



a) Facade

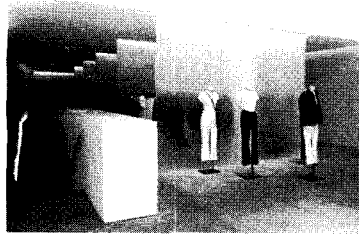
b) 내부구성



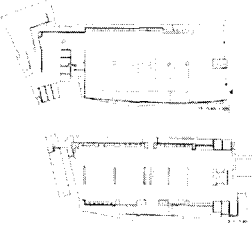
c) Fitting room



d) Facade



e) 내부구성

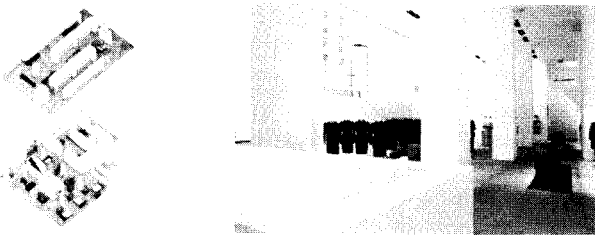


f) floor plan

<그림1> Jigsaw

- a) 소박하고 간결한 디자인의 매장 Facade는 내부의 매우 인상적인 엄숙함을 반영하고 있다. 한쌍으로 대칭된 계단은 1층 지하로 연결해준다.
- c) 더글라스 목재 바닥으로 된 지하층, 전경은 조셉 호프만과 위트만이 제작한 팔걸이 의자이다. 매장의 이미지와 일체감있게 Fitting Room은 거울로 구성되어 있다.
- e) 석재바닥의 일층은 모두 특별히 디자인된 마네킨과 칠재결이, 목재 전시, 시상품의 배경으로 쓰였다. 천정길이의 플렉시유리는 스크린으로 특정 지을 수 있다. 패션의 전시장이라고 불리는 런던의 뉴본드 거리에 위치한 Jigsaw의 매장은 John Pawson의 디자인을 통해 계획되었다. 기하학적인 간결함과 전면에 유리로 구성된 Pasade는 내부에서 볼 수 있는 스크린의 연속적인 공간미로 연결된다. 또한 넉넉한 넓이의 계단은 거리에서도 지하매장의 존재와 중요성을 인식하도록 의도되었다. 30미터의 길이의 1층은 네 개의 전시공간으로 나누어지는데 마네킨과 금속걸이, 나무로된 Show Case의 배경막을 제공해 주는 플래쉬 유리로 천장에서 바닥까지 내려오는 스크린으로 경계가 나누어진다.

(2) Calvin Klein 매장



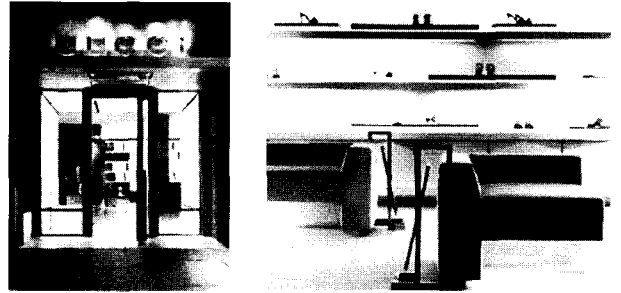
a) Axonometric

b) 내부구성

<그림2> Calvin Klein

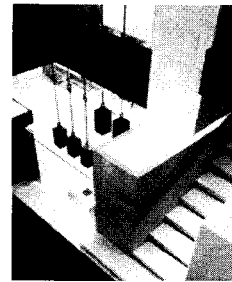
4층으로된 이건물은 Calvin Klein의 스타일과 성공외에 건축학적 용어로 4가지 기본요소를 반영하고 있다. 재료의 질, 선의 순수성과 간결성, 세부에 대한 주의, 절제된 호화스러움이 있다. John Pawson은 "세부에 대한 주의를 진부함에 대한 해독제와 같다"고 말하며 매장을 미술관이나 박물관처럼 이해하는 것은 잘못된 것이다. 그것은 상품이 접근할 수 없었고 만질수도 없는 것이라는 것을 암시하기 때문이다. 그리고 아직까지도 미술관은 원칙에 따라 공간을 배렬하고 있다. 이 매장은 이상적으로, 미술관과 같이 예술품의 정수를 나타내기 위한 의도로 디자인 되었다" 라고 언급했다. Black(검기)과 White(내부마감재)의 대조적인 칼라를 사용하여 내부공간의 극대비성을 유도했다. 높은 천장이 주는 느낌은 전체 매장의 이미지를 한층 고급스럽고 우아하게 하고 스포트라이트는 의상의 콘트라스트를 극적으로 살려주고 있다.

(3) Gucci 매장

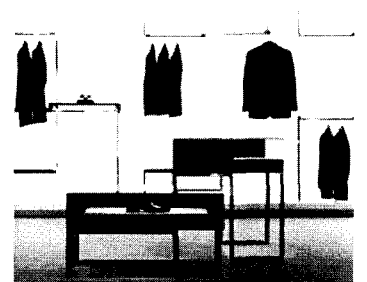


a) Facade

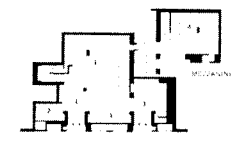
b) Shelf



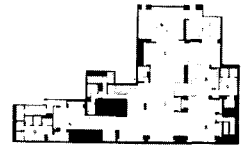
c) 내부구성



d) Hanger



e) 1st Floor



f) 2nd Floor

<그림3> Gucci

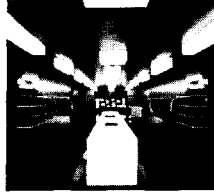
- a) 인디언 석회석과 유광인 스틸이 Gucci Facade를 표현하고 있다. b) 여러 가지 다른 형태의 조명을 복합적인 배치로 사용해서 의상과 앞과 뒤를 고루 비추어 극적이고 드라마틱한 분위기를 연출했다. d) 소필드는 세기 중반의 모던 아이코닉의 영향을 받아, 고객을 위한 편안하고 우아한 소파를 디자인 했다. 뉴욕 소필드 스튜디오의 윌리엄 소필드가 톰 포드의 르네상스라고 할만한 Gucci런던 본점에서 화려하고 모던한 인테리어에 대해 재평가 했다. 소필드는 "이 프로젝트를 다른 프로젝트와 마찬가지로 문제를 해결하는 것"에서부터 시작했다. 매장은 장미목과 바우하우스의 추억을 나타낸 금속장식을 주로 사용했다. 서로 맞물린 장미목과 유리 금속시설은 각각 다른 판매영역을 나누고 계절상품등을 위한 장소로 나누었다. 가장 드라마틱한 전시 장소이고 상점의 중앙부분인 "떠있는" 벽이 손님들을 인도 한다. 1층의 벽은 파티션과 장미목 패널로 핸드백 전시공간을 이루고 있다. Gucci의 고급품을 위한 소필드의 마지막 표현은 Fitting Area의 디자인에서 나타난다. (단순한 탈의실이 아니라 의상, 악세사리등을 착용해볼 수 있는공간) 커다란 Fitting salon으로 둘러싸인 탈의실은 고객들이 쉽게 착용해 볼 수 있도록 디자인 되어있다. 절제된 고급스러움이 느껴지는 Gucci매장은 타임장에서 느낄 수 없었던 기하학적인 Shelf와 집기의 형태가 소량의 Display와 함께 더욱더 세련되고 한층 깨끗한 이미지를 준다.

(4) Costume National 매장

- a) 광학섬유가 캔틸레버 끝에 끼워져 있다. 천장 끝을 따라 Spot Light가 설치되어 있다. b) 정방형과 직사각형의 백열 박스가 천장에 주를 이루고 있다. 뒤쪽벽에 열린 백열 박스가 구두와 악세사리를 잘 표현해 주고있다. 윤곽을 바추고 있다.



a) Shaf



b) 내부구성

<그림4> Costume National

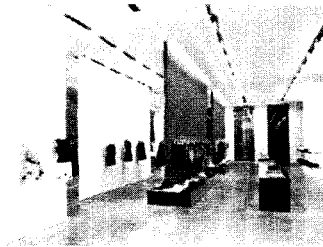
Soho 매장계획은 소스춤 내쇼널 콜렉션과 코스미노 안타노시를 디자인한 엔니오 카파사에 의해 디자인 되었다. 미리 정해진 기본적인 계획을 바탕으로 매장과 파이어 스톤은 재료와 조명에 중점을 두었다. 매장은 의상의 국제적인 스타일로부터 빛을 이용하여 무공간성 내부를 창조해내고 있다.

모든 공간을 Back으로 마감한 매장에서 빛이 가장 지배적인 재료가 된다. 정방형과 직사각형의 백열 박스는 빛의 조각을 둘러싸고 가운데를 향해 늘어서 있다 이것은 천장을 가로질러 박으로 가서는 뒤쪽에서 광학섬유로 열려진 디스플레이 박스로 변한다. 매장 가운데 서 있는 길고 좁은 백열 박스는 남성복과 여성복으로 배치되어 있다.

(5) Prada 매장



a) Facade



b) Display Stage



c) Shelf

<그림5> Prada

a) Amburgo매장. 소량의 상품이 색채에 맞게 배열되어있다. b)Mu Mu 밀라노 매장. 직선으로된 간결함과 레드 패널이 매장 전체의 이미지를 한층 더 고급스럽게 표현하고 있다. Pole형태의 마네킨 구성도 타매장과 차별화 된다. c) Facade로서 입방체 형태의 기하학적인 구조가 깨끗함으로 투영된다. 450m, 2층 규모의 패션매장인 Prada. 1층에 여성복과 소품, 2층에 남성복과 소품을 연출했다. 미니멀하면서도 네오 아방가르드적인 스타일을 토출

패션의 개념으로 나타나고 있다. 또한 화랑을 연상시키는 여유롭고 격조있는 분위기로 조화를 이루고 있다. 전반적으로 Prada 전통을 상징한 모던하고 간결한 구성으로 감각있는 디테일을 추구했다. Prada 인테리어 디자인은 세계적으로 통일되어있으면서 유치아 프라다의 미우미우(Mu Mu)의 경우도 마찬가지이다.

6) eu 매장



a) Shelf



b) Display Stage

<그림6> eu

a) 상품을 진열하는 나무 기둥위로 Fitting room과 거울이 있어 공간을 분할하는 역할도 하고 있다. b) 미니멀리즘적인 실내구성과 원목과 천장에 노출된 콘크리트의 상반된 물성이 타 매장과 차별화 된다. 가슴 시각개발 연구소 / 최정화가 디자인 했다. eu에서 추구하는 물성은 가벼운 양감을 통해 나타난다. 나무는 흠으로 느껴지며 거칠게 미장된 콘크리트벽과 천장은 아주 양생이 덜 된듯한 황량함으로 느껴진다. c) 자 집기의 반복적인 진열과 Shelf의 절제되고 응축된 니엘은 천장의 빛과 함께 비물질성을 대표하고 콘크리트와 나무의 육적인 양감을 느낄 수 있게 한다.

5. 결론

인간의 역사 전반에 걸쳐 예술 분야 및 철학에 있어서 흔히 -이즘으로 대표되는 많은 사조는 문화의 방향성을 지배했고 그 이면에는 대립과 논쟁, 찬양과 연합의 형태가 자리잡고 있다. 20세기 모더니즘 이후 건축, 미술, 음악, 의상 등에서 다양한 사조들이 대두하게 되었다. 또한 다양한 장르에 각기 여러 사조가 공존하면서 대립과 갈등을 겪으면서 경쟁 발전하는 양상을 보여주고 있다. 모더니즘에서 시작된 미니멀리즘은 1960년대초 미국을 중심으로 현저해진 경향으로 형태자체에서 서술적인 내용이 제거되고 작품은 예술상의 자기 표현을 최소한으로 억제하는 것으로 작품의 색채, 형태, 구성을 단순화하여 기본적인 요소로 환원되는 내용을 담고 있다.

따라서 본 연구는 공간의 극대비성과 기하학적 단순, 반복성을 통해 패션매장의 실내구성에 나타난 미니멀리즘의 특성을 사례분석을 통해 연구·분석해 보았다. 그리고 표현의 경향으로 구분해 볼 수 있는 단일성, 단순성, 반복성, 환경성을 통해 순수함을 나타내는 견지에서 많은 영향을 끼친 미니멀리즘적 실내디자인과 패션매장의 연계성을 중심으로 제시하였다.

이러한 연구는 미니멀리즘의 특성을 바탕으로 하여 실내공간에 적용하고 형태화하므로 작업을 최소화하게 될 것이다. 또한 지금은 세기말의 혼란적인 상황으로 인정하고 자유가 가장 엄격한 상황속에서 창조된다는 것이 적합한 표현이라면 패션과 미니멀리즘의 실내공간이 주는 관련성은 다가올 미래의 환경에 적용하는 새로운 해석과 제시를 통해 또다른 문제들을 극복하고자 하는 실천방안이 될 것이다. 또한 패션에서의 실내공간이 주는 의미는 패션디자이너의 과정이며 완성이라 할 수 있다. 자신의 작품세계를 이해하고 그의 세계를 공간에 투영하는 것이 실내디자이너의 과제라 생각한다.

참고문헌

1. Ando Tadao, Japan Architect, JA 1991
2. Ben Farmer, companion to contemporary Architectural thought
3. Donald Judd Furniture, Retrospective, 1993
4. Kenneth Baker Minimalism, Cross Riber Press New York 1988
5. John Pawson, Minimum
6. Vittorio E. Savi & Josep M. Montaner, Less is More, LAFAGRE
7. 강소연, 숙대 석사, 남성 의류매장의 디스플레이가 구매심리에 미치는 영향력에 관한 연구, 1991
8. 이관희, 홍대 석사, 현대 건축에 표현된 벽의 의미 변화에 관한 연구, 1995
9. 이준석, 홍대 석사, 하이테크 스타일을 적용한 패션샵 실내디자인에 관한 연구, 1992
10. 공간, 1998, 6
11. 플러스, 1988, 2
12. Interior Design, 1998, 4
13. Interni, 1996, 12
14. Japan, SD, 1997, 3
15. Wind, 1996, Autumn, 36

<접수 : 1998. 7. 29>