

텔레비전 드라마에 나타난 주택실내디자인의 계층별 특성

An Analysis on the Characteristics of Residential Interior Design
according to Social Classes as shown in Korean Television Dramas

이윤선* / Lee, Youn-Sun
박영순** / Park, Young-Soon

Abstract

The purpose of this study was to identify the characteristics of residential interior design according to social classes in Korean television dramas. To achieve the study purpose, content analysis through slides and video tapes was used. Eighty three houses out of twenty eight dramas from 1990 to 1996 were classified into three classes ; upper class, middle-upper class, middle-lower class. Those houses were analyzed based on the five review points ; total interior images, finishing materials, window treatments, furniture, and accessories.

The results of the study were as follows :

- (1) In the general characteristics of the house in Korean television dramas, there were distinct differences in age, job of householders, and house types by classes.
- (2) In the characteristics of living-room interior design in the television dramas, there were distinct differences according to social classes in interior images, floor coverings, furniture styles, and accessories.
- (3) In the characteristics of master bedroom in the television dramas, there were a little differences according to classes.
- (4) In the characteristics of kitchen and dining room in the television dramas, there were differences according to classes

키워드 : 드라마 세트디자인, 사회계층, 실내디자인 특성

1. 서론

현대사회에서 매스컴의 영향은 실로 크다. 특히, 텔레비전은 오늘날 다른 어떤 문화매체보다도 강력한 힘을 가졌으며 우리의 일상과 밀접한 연관을 갖고 있다.

일상생활을 배경으로 하는 텔레비전 드라마는 방영시간이 길고, 시청자 계층의 폭이 넓어 그 사회적, 심리적 영향이 다른 어떤 프로그램보다도 클 수 있다. 이러한 영향력은 디자인 분야도 예외는 아니며 드라마 속의 디자인 변화는 일반대중들에게는 커다란 영향을 미칠 수가 있다.

드라마의 배경을 구성하는 세트디자인은 우리와 가장 가까운 환경을 재구성하여 보여주는 것으로, 현실세계 즉 주택의 실내디자인

에 지대한 영향을 미칠 가능성을 내포하고 있다. 텔레비전 드라마의 세트디자인은 현실적인 실내디자인을 반영하기도 하고, 이상적인 실내디자인을 제시하기도 해서, 실내디자인과 세트디자인은 상호관련성을 가지고 발전해야 한다.

그러나, 드라마 세트디자인은 카메라의 위치와 각도, 연기자의 움직임을 고려해야 하기 때문에 실제 생활공간의 실내디자인과는 차이가 있을 수밖에 없으며, 때로는 정확한 사전조사나 시간의 부족으로 관념화된 스테레오 타입의 실내를 보여주는 경우가 많다. 특히, 빈부나 신분의 차이에 따라 다르게 디자인되는 드라마 세트는 시청자들에게 실내디자인에 대한 지나친 고정관념을 줄 위험도 있다.

이와 같은 드라마 세트가 시청자에게 미치는 영향력과 현 시대의 일반적인 실내디자인 수용력을 생각하면, 텔레비전 드라마 세트의 실내디자인 특성을 분석해 보는 것은 중요한 의의가 있다.

따라서, 본 연구는 90년대 텔레비전 드라마에서 보여지는 주택의 실내디자인을 계층별로 분석하여 그 특성을 파악하고 실내디자인에

* 정회원, 연세대학교 생활과학연구소 연구원

** 부회장, 연세대학교 주거환경학과 교수

대한 세트디자인의 영향력을 연구하는 기초자료를 제시하는데 그 목적이 있다.

구체적인 연구의 목적은 다음과 같다.

- (1) 텔레비전 드라마의 주택에서 보여지는 거실의 실내디자인 특성을 계층별로 파악한다.
- (2) 텔레비전 드라마의 주택에서 보여지는 주침실의 실내디자인 특성을 계층별로 파악한다.
- (3) 텔레비전 드라마의 주택에서 보여지는 식당과 부엌의 실내디자인 특성을 계층별로 파악한다.

2. 이론적 배경

2.1. 사회계층 분류와 계층별 특성

계층을 분류하는 대표적 지표는 수입, 직업, 학력, 소유재산 등이며 이로 인한 생활기회 등의 차별적 분배는 각 계층에 속한 개인과 가족의 특성에 차이를 가져오고 객관적으로 비슷한 환경에 처해 있는 사람들에게는 현저한 문화적 유사성이 나타난다. 사회계층의 판별에 있어서 각 기준이 갖는 적합성은 해당 사회구조에 따라서 달라진다.

서울 거주자의 계층별 생활양식유형 분석(윤복자 외, 1994)에서는 선행연구에서 사용된 사회계층 지표로 직업이 가장 대표적이며, 소득, 학력, 연령도 중요한 지표임을 밝혔다. 이 연구에서는 오늘날 변화된 한국의 사회적 구조내에서 자동차의 종류가 새로운 계층지표로서의 기준이 될 수 있는지에 대한 평가를 위해 차종을 사회계층분류의 지표로 사용하여 소형류, 중소형류, 중형류, 대형류 등으로 분류하였다. 분류된 사회계층별 생활양식을 조사한 결과, 계층이 높아질수록 실내장식을 지향하는 성향이 강한 것으로 나타났는데, 이는 계층이 높을수록 경제적인 여유가 생기기며, 안목이 높아져 실내장식에 대한 관심도가 높아지는 특성을 보이기 때문이라고 분석하였다.

한편, 도시아파트 거주가구의 주거계층별 실내의장 특성에 대한 연구(김행신, 이영호, 1993)에서는 사회계층외에 주거와 인간의 행동을 보다 잘 설명하기 위하여 주거계층이라는 개념을 사용하였다. 이 연구에서는 주거계층을 주거규모와 공간확보율, 주거의 질과 거주지역, 수입, 소유형태를 점수화하여 합산한 후 총 점수에 따라 상, 중, 하의 세집단으로 구분하여 실내의장 특성을 분석하였다. 연구의 결과로 나타난 계층별 실내의장 특성을 보면, 상위집단은 격식성이 우세하고, 특히 전통추구적 성향을 강하게 보였고, 중위집단은 자신이 추구하는 계층의 동조경향을 부분적으로 가지고 있으나, 의장물의 풍부성이나 질에서 상위집단과는 차이를 보인 것으로 파악되었다. 하위집단은 공간적 및 기타 제약으로 주로 소품이나 개인적 소유물을 통해 나름대로 공간을 개인화하고 있는 것으로 나타났다.

2.2. 텔레비전 드라마의 영향력

현대사회의 커뮤니케이션 기능을 담당하고 있는 매스미디어 중 가장 보편적인 매체는 바로 텔레비전이다. 텔레비전은 지역성과 고립성을 가장 성공적으로 극복한 가장 보편적인 매체로 거의 모든 곳에서 시청이 가능하며, 고도의 논리성을 지녀야 하는 인쇄매체의 수용과는 달리 남녀노소, 교육정도 지위 등과 상관없이 거의 모두가 손쉽게 수용할 수 있다. 또한, 텔레비전의 서비스는 끊임없이 제공되며, 사건이나 행사를 현장에서 일어나는 그대로 생생하게 전달할 수 있다. 이러한 요인들이 복합적으로 작용하여 텔레비전은 텔레비전만의 독특한 효과를 발휘하게 된다.

텔레비전 드라마의 특성에 관해 김 규(1969)는 텔레비전 드라마는 영상예술이라는 점, 클로즈 업(close-up)기법이 가능하다는 점, 생략과 비약이 가능하다는 점, 텔레비전 스크린이 작다는 점, 감상장소가 가족이 다 함께 모여 볼 수 있는 안방이라는 점, 그리고 텔레비전 드라마는 그 전후에 방송되는 다른 여러 방송프로그램 중의 하나라는 점, 텔레비전이 광파성과 친근성을 띠고 있다는 점을 들고 있다. 이러한 특성 중 텔레비전의 감상장소가 한 가정의 안방이라는 점과 텔레비전 드라마는 진행되는 방송순서 중의 한 프로그램이라는 점은 특히 텔레비전 드라마만의 중요한 특성이라고 할 것이다. 즉, 연극이나 영화는 특정의 장소에서 특정한 시간 중에 특별한 분위기에서 감상하게 되므로 허구의 사실을 현실적으로 받아들이기가 쉽지 않지만, 텔레비전의 경우 일상생활의 진행 중에 가족간의 커뮤니케이션을 하며 텔레비전 드라마를 보게 되므로 드라마의 모든 것을 보다 쉽게 받아들이기 때문에 텔레비전 드라마는 현실적인 진실을 보여주어야 하는 것이다. 또한, 텔레비전 드라마는 일정한 주제와 구체적인 내용을 갖고 있기 때문에 다른 오락물에 비해 대중들을 쉽게 드라마의 주제나 등장인물들에 빠지게 하며, 그 내용에 있어 일상생활과 매우 유사한 환경을 보여줌으로써 시청자들이 드라마 내용을 사실인 것처럼 착각하고, 드라마가 제시하는 시각을 통해 실제 상황을 지각하고 규정하게 될 가능성을 내포하고 있다.

2.3. 드라마 세트의 역할과 기능

드라마 세트의 역할을 한마디로 말하자면, 연기자 또는 출연자에게 충분한 연기를 할 수 있는 공간과 배경을 제공하는 것이다. 시청자는 배경에 따라 이야기 전개 및 극중 인물에 대해 해석을 달리 하며 심지어는 화면에서 무엇을 보고 받아들여야 할 것인지도 배경의 영향을 받게 된다. 필요한 장면이 어울리게 잘 꾸며진 배경은 출연자를 돋보이게 할뿐만 아니라 화면 안에 적절한 주의를 끌게 한다. 그러나, 잘못 꾸며진 배경은 주위를 산만하게 하고 출연자와 배경 사이에서 부조화를 만들어 내게 된다(Millerson, 1995).

훌륭하게 디자인되고 잘 배열된 세트는 시청자가 보는 즉시 그 프로그램의 의도와 격조 그리고 분위기를 파악하게 한다. 그것은 문자 그대로 시청자를 프로그램에 집중시키는 역할을 한다. 세트라는

말은 텔레비전 카메라에 보이는 배경, 커튼, 대·소도구, 가구 등을 뜻한다. 텔레비전 수상기가 점점 대형화되어감에 따라 과거의 인물 중심의 화면구성에서 인물과 배경과의 관계의 중요성이 높아지고 이에 따라 배경, 즉 세트의 중요성이 점점 더 높아지고 있다.

세트를 제작할 때 가장 중요하게 인식해야 할 점은 스튜디오에서 시각적으로 보이는 세트 자체보다는 카메라에 의해 촬영되어 화면에 나타나는 무대효과이다. 이는 시청자에게 세트 자체에 대한 인상보다는 텔레비전 화면 안에서 벌어지는 극적 상황과 분위기를 보다 실감나게 전달해 줄 수 있어야 하기 때문이다. 드라마 세트는 카메라에 의해서 아무리 자세하게 촬영된다 할 지라도 현실로 믿을 수 있도록 사실적으로 꾸며져야 하는 것이 일반적이다. 때로는 전체적인 분위기나 특별한 효과를 위해 장식적으로 꾸며질 수도 있다 (Millerson, 1995).

3. 연구방법

본 연구에서는 텔레비전 드라마에서 보여진 주택의 실내디자인 특성을 파악하기 위하여 슬라이드와 비디오를 이용한 내용분석방법을 사용하였다.

3.1. 분석대상자료의 선정

분석자료로 사용한 드라마로는 실내디자인이 다양하게 진행되기 시작한 1990년부터 1996년까지 7년 간 방영되었던 시청률 20% 이상을 기록했던 드라마 중에서 현 시대의 실내디자인 경향을 파악하기 위해 방영된 시점을 시대적 배경으로 하고, 도시지역을 공간적 배경으로 하는 총 28편을 선정하였다. 그 중 실내디자인에 관심을 두었다고 볼 수 없는 도시저소득층은 제외하고, 28편의 드라마에 등장한 주택 가운데서 출현빈도가 많은 주택 83 사례를 선정하였다.

분석대상으로 선정된 주택은 텔레비전 화면상에서 보여지는 거실의 규모와 침실 수를 근거로 한 주택의 규모와, 자동차의 종류를 계층분류의 기준으로 선정하여 상류층, 중상층, 중하층의 세 계층으로 구분하였다. 주택의 규모는 화면에서 부분적으로 보여지는 거실이나 부엌·식당, 침실 등 실내공간의 규모를 일반적인 주택의 규모와 비교하여 전체적인 주택의 규모를 추측, 결정하였다. 또한, 자동차의 종류는 서울시 거주자의 사회계층별 생활양식유형을 분석한 윤복자 외(1994)의 연구에서 계층분류의 지표로 사용된 것으로, 이 연구에서 차중에 따른 계층별 특성이 소비자들이 느끼는 주관적인 계층귀속의식, 그리고 일반적인 계층분류지표(가구주 학력, 직업, 월평균 수입, 주택의 규모 등)에 따른 계층별 특성과 거의 유사하게 나타나, 자동차의 종류가 계층분류의 유용한 지표가 될 수 있음을 입증하였다.

계층분류는 이와 같은 지표들을 기중하여 선정하였으며, 객관성 확보와 신뢰도 검증에 위하여 주거학 관련전공자 4명의 의견을 종합하여 결정하였다. 분류결과, 상류층 31사례, 중상층 20사례, 중하층

32사례로 분류되었다.

계층분류에 사용된 지표를 정리하면 다음<표 1>과 같다.

<표 1> 계층분류에 사용된 지표와 계층별 특성

드라마에서 설정된 계층	주택의 규모 (전체 평수)	자동차의 종류
상류층	50평 이상	대형차(그랜저급)
중상층	25평 - 49평 정도	중형차(소나타급)
중하층	10평 - 25평 정도	소형차(엑센트급)

선정된 드라마와 계층별로 분류된 주택의 분포는 <표 2>과 같다.

<표 2> 선정된 드라마와 계층별 주택분포

방영 년도	드라마 제목	계층별 주택분포			계
		상류	중상	중하	
1990	배반의 장미 (MBC)			1	1
1991	달빛가족 (KBS)	1		1	2
1992	도시인 (MBC)		1	1	2
	사랑이 뭐길래 (MBC)	1		1	2
	질투 (MBC)		1	1	2
	금잔화 (SBS)	2		2	4
	두려움 없는 사랑 (SBS)	1	1	1	2
1993	엄마의 바다 (MBC)	2		1	3
	여자의 방 (MBC)	1		1	2
	덕의 남편은 어떠십니까 (SBS)	1	1	3	5
1994	느낌 (KBS)	1		2	3
	사랑을 그대 품안에 (MBC)	2			2
	마지막 승부 (MBC)			1	1
	결혼 (SBS)	1	1		2
1995	딸 부잣집 (KBS)		2	1	3
	바람은 불어도 (KBS)		1	1	2
	짜 (MBC)	1	1		2
	아들의 여자 (MBC)	1		1	2
	사랑과 결혼 (MBC)	1	1	3	5
	모래시계 (SBS)	1		1	2
	이 여자가 사는 법 (SBS)	2	2		4
1996	목욕탕집 남자들 (KBS)	2	2	2	6
	사랑할 때까지 (KBS)	1	2	2	5
	애인 (MBC)	2	1		3
	자반고등어 (MBC)	1	1		2
	행복의 시작 (SBS)	2	2	1	5
	부자유친 (SBS)	2		2	4
	8월의 신부 (SBS)	2		2	4
	계	28	31	20	32

3.2. 분석도구의 작성

분석대상 드라마의 주택 실내디자인 특성을 파악하기 위해 주택의 일반적 특성과 거실, 주침실, 부엌·식당 등의 실내요소별 특성에 대한 분석도구를 작성하였다. 분석도구의 내용 중 일반적인 특성은 드라마 대본에서 설정된 세대주의 연령, 직업, 가족구성, 주택유형과 LDK연결방식 등으로 구성하였으며, 실내요소별 특성은 거실, 주침

실, 부엌·식당의 실내이미지, 실내마감재, 창문처리, 가구요소, 장식 요소의 특성으로 구성하였다.

3.3. 자료의 수집

분석대상 드라마는 대부분 이미 종영된 드라마이기 때문에 각 방송사의 프로덕션을 통해 비디오 자료를 구입하였으며, 슬라이드 자료는 각 방송국의 미술제작부에서 수집하였다.

3.4. 자료의 분석

텔레비전 드라마의 실내디자인 특성을 파악하기 위해 작성된 분석도구로 드라마 세트를 촬영한 슬라이드와 방영된 텔레비전 드라마를 녹화한 비디오 테이프를 분석하였다.

신뢰도의 확보를 위해 자료의 분석내용 중 계층분류와 실내이미지에 관한 항목은 주관적 평가로 치우칠 가능성이 있기 때문에 주거학 관련전공자 4명으로 구성된 분석자의 의견을 종합하여 판단하였다.

분석에 사용된 자료는 SPSSWIN으로 전산처리하였으며, 빈도, 백분율, 교차분석 등의 통계방법을 사용하였다. 본 연구는 표본조사가 아닌 전수조사이기 때문에 χ^2 검정은 생략하였다.

4. 드라마 세트의 실내디자인 계층별특성

4.1. 분석대상의 개요

분석대상 가구의 일반적 특성의 파악을 위해 드라마상에서 설정된 세대의 연령, 세대의 직업, 가족구성, 주택유형 등을 계층별로 분석하였다.

세대의 연령은 상류층의 경우 50대가, 중상층은 30대가, 중하층은 20대가 가장 많아 연령이 높을수록 생활수준을 높게 설정하였음을 알 수 있었다. 세대의 직업은 판매·서비스직, 생산직, 사무직, 전문직, 관리직, 기타로 분류하여 분석하였는데, 상류층은 관리직이 반 이상을 차지하고 있으며, 생산직이나 사무직은 없는 것으로 나타났다. 중상층은 전문직이, 중하층은 사무직이 가장 많아 사회통념적인 사회계층별 직업의 모델을 잘 나타내고 있다.

가족구성은 독신, 부부 및 미혼자녀, 부부 및 기혼자녀, 3대가족, 2인 이상의 독신, 부부 및 자녀의 가족 등으로 나누어 분석하였는데, 상류층과 중상층은 부부 및 미혼자녀가 가장 많았고, 중하층은 독신이 많았다. 특히, 상류층의 경우 부부 및 기혼자녀와 3대 가족의 비율도 다른 계층에 비해 높게 나타나 계층특성이 생활주기와 관련있음을 보여준다.

주택유형은 단독주택을 개량양옥, 단층양옥, 복층양옥으로, 집합주택을 아파트·빌라, 오피스텔로 분류하여 분석한 결과, 상류층은 복층양옥이, 중상층과 중하층은 아파트·빌라가 가장 많았다. 특히, 상류층의 경우 복층양옥의 비율이 80%이상으로 높게 나타나 복층양옥

이 상류층을 대표하는 상징적 특성임을 시사해 준다. 또한, 중하층의 경우 오피스텔의 비율이 높게 나타났는데 이는 중하층의 가족구성이 20대의 독신이 가장 많았기 때문이다.

〈표 3〉 분석대상 드라마의 일반적 가구특성과 주택특성

사회계층 일반적 특성	상류층	중상층	중하층
세대주 연령	50대 (45.2%)	30대 (40.0%)	20대 (50.0%)
세대주 직업	관리직 (61.3%)	전문직 (35.0%)	사무직 (53.1%)
가족구성	부부 및 미혼자녀 (41.9%)	부부 및 미혼자녀 (60.0%)	독신 (46.9%)
주택유형	복층주택 (80.6%)	아파트/빌라 (95.0%)	아파트/빌라 (50.0%)

* 표 안의 요인과 백분율은 각 항목에서 가장 많은 비율로 나타난 요인만을 기록한 것임

4.2. 거실의 실내디자인 특성

텔레비전 드라마에 나타난 거실의 실내디자인 특성은 실내이미지, 바닥마감재의 종류, 가구의 양식과 종류, 장식요소의 소유비율 등에서 계층별 차이를 보였으며, 벽 마감재와 창문처리의 특성에서는 많은 차이가 나타나지 않았다.

〈표 4〉 드라마 세트 거실디자인의 계층별 특성

사회계층 거실특성	상류층	중상층	중하층
실내이미지	위엄있고 중후한 이미지 (35.5%)	부드럽고 아늑한 이미지 (45.0%)	명랑하고 산뜻한 이미지 (28.1%)
마감재	벽 벽지 (70.9%) 아이보리 (32.2%)	벽지 (75.0%) 흰색 (55.0%)	벽지 (68.8%) 흰색 (40.6%)
	바닥 목재 (58.1%) 갈색 (35.5%)	룸바닥재 (65.5%) 연회색 (30.0%)	룸바닥재 (62.8%) 아이보리 (31.3%)
창문처리	종류 커튼/발란스 (83.9%)	커튼/발란스 (70.0%)	커튼/발란스 (62.5%)
	색채 흰색 (25.8%)	흰색, 분홍색 (60.0%)	흰색, 아이보리 (50.0%)
	패턴 무늬없음 (67.8%)	꽃, 식물문양(45%)	무늬없음 (46.9%)
가구요소	양식 바로크 (22.6%)	컨트리 (35.0%)	모던 (28.1%)
	재료 목재 (61.3%)	목재 (65.0%)	목재 (53.1%)
	색채 갈색 (48.4%)	파랑계열 (25.0%)	갈색 (21.9%)
장식요소	서양화/판화(80.6%) 식물류 (96.8%)	서양화/판화(70.0%) 식물류 (95.0%)	서양화/판화(43.8%) 식물류 (59.3%)

* 표 안의 요인과 백분율은 각 항목에서 가장 많은 비율로 나타난 요인만을 기록한 것임

(1) 거실의 실내이미지 특성

상류층 거실의 실내디자인은 위엄있고 중후한 이미지가 가장 많았으며, 부드럽고 아늑한 이미지와 간결하고 단순한 이미지도 각각 20%이상의 높은 비율을 차지해 고전적이고 클래식한 가구로 장식된 상류층의 거실 이미지를 많이 탈피하는 경향을 보였다. 한편, 중상층에서는 부드럽고 아늑한 이미지의 거실이 압도적으로 많이 나타났으며, 간결하고 단순한 이미지의 거실도 많았다. 또한, 중하층의 거실에는 상류층이나 중상층에서는 비율이 적게 나타난 명랑하고 산뜻한

이미지가 많았으며, 부드럽고 아늑한 이미지와 간결하고 단순한 이미지의 비율도 높게 나타난 다양한 이미지 특성을 보였다. 이와 같이 거실의 실내이미지는 계층별로 차이를 보여 거실의 실내디자인을 통해 드라마에서 설정된 계층의 생활수준이 가장 잘 드러나고 있음을 알 수 있다. 그러나, 간결하고 단순한 이미지의 거실은 계층에 관계없이 많이 보여지고 있어 모던한 디자인이 현 시대의 유행경향임을 시사하고 있다.

(2) 거실의 실내마감재 특성

벽 마감재의 경우에는 계층에 관계없이 흰색이나 아이보리와 같은 옅은 색의 벽지가 가장 많았으며, 최근의 드라마에서 침실에서 주로 사용되던 락지지를 거실에도 사용하는 경향을 보이고 있다. 벽의 색채는 대부분의 경우 옅은 파스텔 계열을 사용하고 있으나, 일부 드라마에서 짙은 파랑이나 회색 등의 강렬한 색을 사용함으로써 드라마에서 설정된 인물의 상황이나 심리를 표현하기도 하였다.

바닥마감재의 경우에는 상류층과 중류층이 약간 차이를 보여 상류층에서는 목재의 사용이 많았던 반면, 중상층과 중하층의 경우에는 톨바닥재로 마감된 경우가 많았다. 이는 목재바닥이 고급스러운 느낌을 주는 재료임을 보여주는 결과이다

(3) 거실의 창문처리 특성

창문처리에서는 모든 계층에서 커튼·발란스가 가장 많이 사용되었고, 발·쉐이드는 중하층에서만 나타났다. 색채 또한 대부분 흰색을 사용하여 계층별로 뚜렷한 차이를 보이지는 않았으나 계층이 높아질수록 분홍색, 하늘색 등 색 사용이 다양해지는 경향을 보였다.

(4) 거실의 가구요소 특성

거실가구의 양식은 계층별로 차이를 보여 상류층의 거실가구는 갈색의 바로크와 모던양식이 가장 많은 것으로 나타났으며 특히 중후한 이미지의 바로크 양식 가구는 상류층의 주택에서만 보여졌다. 대체로 계층에 따라 특징적인 가구의 양식이 나타나 신중한 가구의 선택이 요구된다. 중상층에서는 파랑·보라 등 선명한 색 계열의 컨트리 양식의 가구가 많이 사용된 것으로 분석되었으며, 중하층의 경우에는 갈색계열의 모던한 가구가 많았다.

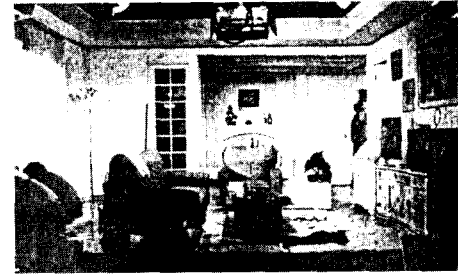
가구의 수와 종류는 계층이 높을수록 많았으며, 특히 주택의 규모가 작은 중하층의 경우는 소파, 장식장 등 대부분의 가구소유의 비율이 다른 계층에 비해 절반정도로 낮게 나타나 계층이 낮을수록 좌식생활을 하고 가구를 최소한으로 줄여 공간을 넓게 보이려 하고 있음을 알 수 있다.

(5) 거실의 장식요소 특성

계층에 관계없이 가장 많이 사용된 장식요소는 서양화·관화와 식물류였으며, 수족관이나 벽난로 등은 상류층에서만 드물게 나타났다. 특히, 식물류의 경우에는 상류층과 중상층에서 95%이상의 높은 비율을 차지해 드라마 세트에 활기를 불어 넣는 요소로 중요한 역할을 하고 있었다. 드라마 세트디자인시 장식소품의 선정은 비록 작은 부분이기 하나, 실내분위기에 어울리지 않는 장식요소가 전체적인 분위기를 해칠 수도 있어 신중한 선택이 이루어져야 할 것이다.



상류층의 거실 (금잔화 - 1992)



중상층의 거실 (두려움없는 사랑 - 1992)



중하층의 거실 (8월의 신부 - 1996)

〈사진 1〉 드라마 세트 거실 실내디자인의 예

4.3. 주침실의 실내디자인 특성

텔레비전 드라마에 나타난 주침실의 실내디자인 특성분석 결과, 실내이미지, 실내마감재, 창문처리 등의 요소에서는 계층별로 많은 차이를 보이지 않았으며, 가구의 양식과 종류 등 가구요소에서 약간의 차이를 보였다.

(1) 주침실의 실내이미지 특성

주침실의 실내이미지 특성은 모든 계층에서 부드럽고 아늑한 이미지가 가장 많은 것으로 나타나 거실의 경우와는 달리 계층별로 많은 차이를 보이지 않았다. 이는 침실이 거주자의 사회적 지위나 신분을 표현하는 공간이기 보다 개인의 사적공간으로 안락함이나 편안함이 중요시되는 공간이기 때문으로 보인다. 부드럽고 아늑한 이미지가 다음으로 많이 나타난 이미지는 한국적이고 전통적인 이미지로 주침실이 아직 우리나라 전통 안방의 개념을 어느 정도 가지고 있기 때문인 것으로 파악된다.

〈표 5〉 드라마세트 주침실디자인의 계층별 특성

사회계층		상류층	중상층	중하층
주침실 특성				
실내이미지		부드럽고 아늑한 이미지 (35.5%)	부드럽고 아늑한 이미지 (55.0%)	부드럽고 아늑한 이미지 (34.4%)
마감재	벽	벽지 (83.9%) 아이보리 (48.4%)	벽지 (100.0%) 아이보리 (50.0%)	벽지 (90.6%) 흰색 (34.4%)
	바닥	한지장판 (45.2%) 노랑/주황 (51.6%)	한지장판 (75.0%) 노랑/주황 (80.0%)	롬바닥재 (40.6%) 노랑/주황 (43.8%)
창문 처리	종류	커튼/발란스 (80.6%)	커튼/발란스 (90.0%)	커튼/발란스 (68.8%)
	색채	분홍색 (32.3%)	아이보리 (45.0%)	아이보리 (21.9%)
가구 요소	패턴	무늬없음 (38.7%)	무늬없음 (45.0%)	무늬없음 (31.1%)
	양식	한국전통 (32.3%)	한국전통 (35.0%)	모던 (46.9%)
장식요소	재료	목재 - 레커도장 (51.6%)	목재 - 레커도장 (45.0%)	목재 - 그로시도장 (46.9%)
	색채	갈색 (61.3%)	갈색 (40.0%)	갈색 (40.6%)
장식요소		서양화/판화(67.7%) 도자기 (32.6%)	서양화/판화(55.0%) 식물류 (30.0%)	서양화/판화(62.5%) 식물류 (24.1%)

* 표 안의 요인과 백분율은 각 항목에서 가장 많은 비율로 나타난 요인만을 기록한 것임

(2) 주침실의 실내마감재 특성

주침실의 벽 마감재는 거실의 경우와 마찬가지로, 계층에 상관없이 벽지를 가장 많이 사용하였다. 색채는 상류층과 중상층에서는 아이보리·베이지를 중하층에서는 흰색을 가장 많이 사용한 것으로 나타났으며, 중하층의 경우에는 흰색 뿐 아니라 아이보리·베이지, 분홍색, 하늘색 등의 파스텔계열의 색을 사용한 비율이 높게 나타났고, 파랑이나 노랑을 사용한 경우도 있어 다양한 색채사용을 보여주었다. 이는 작은 규모의 주택일수록 개성을 중시하는 경향이 있음을 반영하고 있고 있다.

바닥 마감재는 상류층과 중상층의 경우 한지장판이, 중하층의 경우 롬바닥재가 가장 많았으며, 색채는 모든 계층에서 노랑·주황 계열이 가장 많이 사용되었는데, 이는 한지장판 고유의 색채 때문에 나온 결과이다.

이상의 결과를 이경숙, 최상현(1996)의 실내마감재의 선호경향에 관한 연구와 비교해 보면, 벽 마감재의 경우는 거의 일치하고 있으나, 바닥 마감재의 경우 드라마 세트에는 한지장판이 많이 사용된 반면, 선행연구에서는 파스텔 계열의 카펫이나 모노튬류를 선호하여 차이를 보였다.

(3) 주침실의 창문처리 특성

주침실의 창문처리는 여러 유형이 다양하게 나타날 것으로 기대하였으나, 계층에 상관없이 커튼·발란스가 가장 많은 비율을 차지하였고, 블라인드를 사용한 경우는 상류층과 중하층에서 12.9%로 나타났으나 중상층의 블라인드 사용비율은 5%로 아주 낮았다. 색채면에서는 중상층과 중하층에서는 아이보리·베이지가 많은 반면, 상류층에서는 분홍색이 가장 많았다. 그리고, 거실의 경우에는 창문처리 색채가 상류층에서 다양하게 나타난 반면, 침실의 경우에는 중하층에서 파스텔 계열의 색뿐 아니라 파랑·보라의 색 사용비율도 높아 더 다양한 색의 사용을 보여주고 있다.

또한 패턴면에서는 거실에서와 마찬가지로 무늬없는 단색이 모든

계층에서 가장 많은 비율로 나타났고, 그 다음으로는 꽃문양·식물문양이 많아 창문처리의 패턴이 부드럽고 아늑한 침실의 이미지를 만드는데 중요한 요소로 작용한 것으로 파악된다. 창문처리를 하지 않은 경우가 상류층과 중상층에서 각 한 경우가 있었고, 중하층에서 다섯 경우가 있었는데, 이는 카메라의 촬영을 위해 한쪽 벽을 사용할 수 없는 3면 세트의 특성상 차이가 나타나지 않은 경우였다.

(4) 주침실의 가구요소 특성

침실가구의 양식에서는 계층별로 약간의 차이를 보였다. 상류층에서는 한국전통 양식의 가구가 가장 많았으며, 중상층에서는 한국전통 양식과 함께 신고전 양식이, 중하층의 경우에는 모던 양식의 가구가 많았다. 실내이미지 분류에서는 부드럽고 아늑한 이미지가 가장 많았던 반면 상류층과 중상층에서 한국전통 양식의 가구가 가장 높은 비율을 차지한 것은 한국적이고 전통적인 실내이미지에서 뿐만 아니라 많은 경우 한국적인 모티브로 장식된 가구가 사용하였기 때문이다.

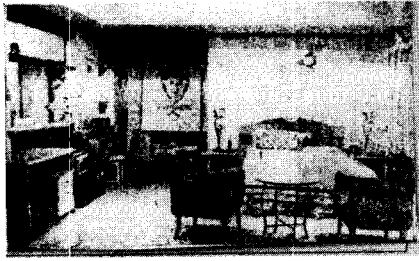
한편, 침실가구의 재료는 대부분 목재가 사용되고 있었지만, 중상층의 경우 철제가구를 사용한 경우도 15%로 비교적 많았다. 재료의 영향으로 모든 계층의 가구색채는 나무색, 즉 갈색이 40%이상으로 가장 많았으며, 아이보리·베이지색도 25%이상의 높은 비율로 나타났다. 상류층의 경우에는 갈색과 아이보리색이 전체의 85%이상으로 대부분이나, 중상층과 중하층에서는 검정이나 파랑, 연두색 등의 색사용비율이 높아 상류층에 비해 다양한 색채를 보여주고 있다. 침실가구의 종류 조사결과, 침대, 옷장, 화장대 등의 기본적인 가구의 비율 크게 차이를 보이지 않은 반면, 안락의자, 테이블, 장식장 등은 상류층에서 많이 나타났으며, 책상과 책장 등은 중하층에서 많이 나타나고 있었다. 특히, 안락의자와 테이블은 절반 이상의 상류층의 침실에서 보여지고 있어 상류층의 여유를 표현하는 수단임을 알 수 있다.



상류층의 주침실 (행복의 시작 - 1992)



중상층의 주침실 (두려움없는 사랑 - 1992)



중하층의 주침실 (행복의 시작 - 1996)

〈사진 2〉 드라마 세트 주침실 실내디자인의 예

(5) 주침실의 장식요소 특성

주침실의 장식요소로 계층에 관계없이 가장 많이 나타난 것은 서양화·판화였으며, 식물류도 많이 보였다. 거실과 마찬가지로 조각물, 도자기 등을 비롯한 대부분의 장식요소의 소유비율은 상류층으로 갈수록 높아졌으나, 거실의 장식요소 특성에서와 같이 포스터·사진류 만은 젊은 세대가 많은 중하층에서의 소유비율이 높았다. 상류층의 경우, 한국적이고 전통적인 침실에서 병풍의 사용이 많았으며, 주로 거실에서 보여지는 벽난로가 있는 경우도 있었다. 그러나, 전반적으로 볼 때 거실에 비해 장식요소의 소유비율이 낮은 것을 알 수 있었다.

4.4. 부엌·식당의 실내디자인 특성

텔레비전 드라마에 나타난 부엌·식당의 실내디자인 특성 분석 결과, 실내이미지, 벽 마감재, 창문처리 등에서는 많은 차이를 보이지 않았으나, 바닥마감재와 가구의 양식 등에서 차이를 보였다.

(1) 부엌·식당의 실내이미지 특성

부엌·식당의 실내이미지는 모든 계층에서 간결하고 단순한 이미지가 가장 많아 침실의 경우와 마찬가지로 거실과는 달리 계층별 차이를 보이지 않은 것으로 보이지만, 다른 항목의 비율에서 계층별로 차이를 보였다. 특히, 상류층과 중상층의 경우에는 두번째로 많이 나타난 이미지가 부드럽고 아늑한 이미지로 30%이상의 높은 비율을 보인 반면, 중하층의 경우에는 명랑하고 산뜻한 이미지가 25%로 두번째로 높은 비율로 나타나 차이를 보였다. 모든 계층에서 간결하고 단순한 이미지가 가장 많은 것은 단순한 부엌가구의 디자인에 의한 것으로 보이며, 상류층에서 위엄있고 중후한 이미지와 부드럽고 아늑한 이미지가 많이 나타난 것은 식당가구의 영향인 것으로 파악된다.

(2) 부엌·식당의 실내마감재 특성

벽 마감재의 종류는 거실, 침실과 마찬가지로 모든 계층에서 벽지의 비율이 가장 높게 나타났다. 벽지와 타일을 함께 사용한 경우도 많았는데, 이는 물을 사용하는 공간의 특성을 보여주려고 한 것으로 보인다.

〈표 6〉 드라마세트 부엌/식당디자인의 계층별 특성

사회계층 부엌/식당		상류층	중상층	중하층
실내이미지		간결하고 단순한 이미지 (35.5%)	간결하고 단순한 이미지 (60.0%)	간결하고 단순한 이미지 (43.8%)
마감재	벽	벽지 (83.9%) 아이보리 (35.5%)	벽지 (60.0%) 흰색 (55.0%)	벽지 (62.5%) 흰색 (46.9%)
	바닥	목재 (58.1%) 갈색 (41.9%)	튤바닥재 (60.0%) 연회색 (30.0%)	튤바닥재 (71.8%) 연회색 (34.4%)
창문 처리	종류	커튼/발란스 (71.0%)	커튼/발란스 (60.0%)	커튼/발란스 (25.0%)
	색채	흰색 (41.9%)	흰색 (40.0%)	흰색 (25.0%)
	패턴	무늬없음 (41.9%)	무늬없음 (25.0%)	무늬없음 (21.9%)
가구 요소	양식	모던 (25.8%)	모던 (65.0%)	컨트리 (37.5%)
	재료	목재 (61.3%)	목재 (80.0%)	목재 (62.5%)
	색채	갈색 (58.1%)	갈색 (30.0%)	갈색 (43.8%)
장식요소		서양화/판화(58.1%) 식물류 (25.8%)	서양화/판화(25.0%) 벽걸이 (25.0%)	서양화/판화(31.3%)

*표 안의 요인과 백분율은 각 항목에서 가장 많은 비율로 나타난 요인만을 기록한 것임

벽 마감재의 색채는 중상층과 중하층에서는 흰색이 가장 많았고, 상류층의 경우에는 아이보리·베이지가 가장 많이 사용되었다. 특히, 상류층의 경우에는 다른 계층에 비해 분홍색, 하늘색, 회색, 파랑, 녹색 등 다양한 색을 사용한 것으로 나타났는데, 이는 부엌가구의 다양화와 고급화의 영향으로 파악된다.

바닥마감재에서는 상류층의 경우 목재가 가장 많고, 중상층과 중하층의 경우에는 튤바닥재가 각각 60.0%와 71.9%로 가장 많았으며, 중상층의 경우에도 목재를 사용한 경우가 40%로 높게 나타났다. 이는 부엌 바닥마감재로 목재를 가장 선호하는 것으로 나타난 이경숙, 최상현(1996)의 연구결과와도 관련지어 볼 수 있다. 바닥마감재의 색채는 상류층에서는 목재고유의 갈색이, 중상층과 중하층에서는 연회색이 가장 많은 것으로 나타났다. 가장 다양한 색채사용을 보인 계층의 부엌·식당은 중상층으로 연회색 뿐 아니라 갈색, 흰색, 아이보리, 노랑, 빨강 등의 색이 사용되었고, 중하층의 경우에는 연회색, 아이보리, 갈색 등 중성색의 사용비율이 높았다.

(3) 부엌·식당의 창문처리

부엌·식당의 창문처리는 모든 계층에서 흰색의 커튼·발란스를 가장 많이 사용한 것으로 조사되었고, 중상층과 중하층의 경우에는 특히 부엌가구가 한쪽 벽면을 차지해 창문이 없거나 창문처리를 안한 경우가 많았다. 커튼·발란스의 사용비율이 많은 것은 거실, 침실과 마찬가지로이지만, 다른 실들에 비해 블라인드의 사용비율이 높은 것으로 나타났다. 이는 간결하고 단순한 이미지가 많은 실내이미지 특성과도 관련이 있는 것으로 보인다.

색채면에서는 전체적으로 흰색이나 아이보리색이 많이 사용되었고, 분홍색도 많은 비율을 차지하고 있다. 가장 다양한 색채사용경향을 보인 계층은 중하층으로 연두색이나 파랑, 녹색 등을 사용한 경우도 있었다. 이러한 선명한 원색의 사용은 명랑하고 산뜻한 이미지의 공간을 만들어 낸다.

(4) 부엌·식당의 가구요소 특성

가구의 양식은 중상층의 경우 모던양식이 가장 많이 나타났고, 중하층의 경우에는 컨트리 양식이 많았다. 상류층의 경우에는 모던 양식이 25.8%로 가장 많았으나, 바로크와 신고전 양식도 22.6%로 나타나 서양의 클래식한 가구가 많이 사용되었음을 알 수 있다. 특히, 바로크와 로코코 양식의 클래식 가구는 상류층에서만 사용되어 고급가구라는 개념을 가지게 한다. 전체적으로 보면 모던가구의 비율이 가장 높아 간결하고 단순한 이미지가 가장 많이 나타난 부엌·식당의 실내이미지 특성과 관련이 있다.

가구의 재료는 목재가 가장 많았으며, 상류층의 경우에는 거실의 경우와 같이 목재와 유리를 같이 사용한 비율도 높아 유리가 사용되는 공간을 격조 있어 보이게 하는 재료로 사용됨을 알 수 있었다.

색채면에서는 식당가구의 경우 모든 계층에서 갈색이 가장 많이 나타나 계층에 따른 차이를 보이지 않은 반면, 부엌가구의 경우에는 상류층과 중하층에서는 갈색이, 중상층에서는 흰색이 가장 많은 것으로 파악되었다. 또한, 식당가구의 경우에는 갈색과 아이보리색이 주류를 이루고 있으나, 부엌가구는 식당가구에 비해 더 다양한 색의 사용경향을 보였다. 이는 현재 시중에서 생산되는 부엌가구의 다양화와 고급화와 맥락을 같이 하는 것이다. 계층별로 보면, 다른 실의 경우와는 달리 중하층에서 가구의 색이 다양한 것으로 나타났다.

부엌·식당에서 보여진 가구의 종류는 식탁·의자의 경우 상류층과 중상층의 모든 주택에서 보여지고 있으며, 중하층에서만 없는 경우가 있었다. 장식장의 소유비율은 상류층으로 갈수록 많아졌으며, 콘솔과 웨건 등의 장식용 가구는 상류층에서만 드물게 나타났다.

(5) 부엌·식당의 장식요소 특성

부엌·식당의 장식요소는 다른 실에 비해 그 소유비율이 대체로 낮게 나타나, 서양화·판화와 식물류, 벽걸이를 제외한 장식요소의 소유비율이 10%미만인 것으로 파악되었다. 장식요소가 별로 없는 것은 부엌·식당이 기능적인 공간이며 장식품이 놓일 만한 장식선반 같은 것들이 갖추어지지 않는 경우가 많았기 때문으로 생각된다.

모든 계층에서 가장 높은 비율을 보인 장식요소는 서양화·판화였으며, 식물류는 상류층에서, 벽걸이류는 중상층에서 많이 보여졌다.



상류층의 부엌/식당 (두려움없는 사랑-1992)



중상층의 부엌/식당 (두려움없는 사랑-1992)



중하층의 부엌/식당 (금잔화 - 1996)

〈사진 3〉 드라마 세트 부엌/식당 실내디자인의 예

5. 결론 및 제언

현대사회에서 텔레비전은 우리의 일상과 밀접한 연관을 맺고 있으며, 많은 영향력을 행사하고 있다. 특히, 드라마 세트디자인은 우리의 생활환경을 재구성하여 보여주는 것으로, 주택의 실내디자인에 지대한 영향을 미칠 가능성을 내포하고 있다. 따라서, 본 연구에서는 90년대 텔레비전 드라마에서 보여지는 주택의 실내디자인 특성을 계층별로 분석하였다. 연구의 분석결과는 다음과 같다.

- (1) 텔레비전 드라마에 나온 주택의 일반적인 특성은 계층별로 뚜렷한 차이를 보였다. 특히, 드라마 상에서 복층양육은 상류층을 대표하는 상징적 특성으로 사용되는 것을 알 수 있다. 중상층과 중하층에서는 아파트에 사는 것으로 설정된 경우가 많았으나, 중하층에서는 원룸형식의 오피스텔도 많았다.
- (2) 드라마에 나타나는 계층별 주택 실내디자인 특성 중에서 실내이미지에 대한 특성에서는 거실의 실내이미지에서 계층별로 뚜렷한 차이가 있었으나, 주침실과 부엌·식당의 경우에는 거의 차이가 없었다. 이와 같은 결과는 침실이나 부엌·식당에 보다는 거실이 거주자의 개성표현이 더 많이 나타나는 공간이기 때문이다. 따라서, 거실의 실내디자인으로 설정된 계층의 생활수준을 보였다고 할 수 있다.
- (3) 드라마에 나타나는 주택 실내디자인 특성 중에서 실내마감재에 대한 특성에서는 벽 마감재의 경우 실에 상관없이 모든 계층에서 벽지의 사용이 많았고, 색채에 있어서는 일반적인 주택 실내디자인에서보다 다양한 디자인을 보여주었다. 바닥마감재의 경우 거

실과 부엌·식당에서 계층별로 차이가 있어 상류층에서는 목재를 많이 사용한 반면, 중상층과 중하층에서는 톱바닥재를 사용된 경우가 많았다. 따라서, 목재가 공간의 품위를 표현하는 재료임을 알 수 있다.

- (4)드라마에 나타나는 계층별 주택 실내디자인 특성 중 창문처리에 대한 특성은 실에 관계없이 모든 계층에서 무늬없는 흰색이나 아이보리색 등의 밝은 색의 커튼을 많이 사용하고 있었다. 또한, 침실에는 꽃문양이 있는 분홍색의 커튼도 많이 사용되었다. 블라인드나 웨이드를 사용하는 비율은 전반적으로 낮게 나타나, 창문처리에 대한 다양한 제시가 이루어지지 않는 것이다.
- (5)드라마에 나타나는 주택 실내디자인 특성 중 가구요소에 대한 특성은 계층별로 달랐다. 상류층에서는 바로크나 로코코 등의 클래식한 가구가 많이 사용되었고, 중상층과 중하층에서는 컨트리나 모던양식의 가구가 많이 사용되었다. 또한, 가구의 종류는 전반적으로 상류층으로 갈수록 많아지며, 거실의 경우에는 콘솔이, 침실의 경우에는 안락의자와 테이블이, 부엌·식당의 경우에는 장식장이 상류층의 특성을 보여주는 상징적인 요소로 사용되었다.
- (6)드라마에 나타나는 주택실내디자인의 장식요소에 대한 특성은 계층별로 차이를 보였다. 상류층으로 갈수록 장식요소의 종류와 소유비율이 높고, 전반적으로는 서양화와 식물류의 사용비율이 높았다. 특히, 식물류의 사용은 드라마 세트에 생기를 불어넣는 수단으로써 일반적인 사용실태에 비해 많은 것으로 나타나 드라마 세트디자인의 특성을 보여주었다.

이러한 분석결과를 토대로 다음과 같이 제안하고자 한다.

- (1)결과의 분석에서 보여지듯이 드라마 세트디자인에서는 계층별 스타레오 타입이 뚜렷이 나타나고 있었다. 그러나, 대부분의 경우 설정된 계층특성에 비해 생활수준이 높게 그려지고 있었으며, 특히 상류층의 경우에는 일반적으로 실제생활에서의 계층수준을 훨씬 웃돌아 위화감을 조장할 위험을 내포하고 있었다. 따라서, 드라마 세트디자인이 너는 계층에 맞는 생활수준의 표현과 각 개인의 특성을 살린 실내디자인을 위해 노력해야 할 것이며, 특히 거실의 실내디자인은 계층별 특성이 가장 많이 표현되는 공간이므로 거실의 세트를 디자인할 때 특히 신중한 고려가 필요하다.
- (2)드라마 세트에서의 가구와 장식요소는 화면상에서 가장 인지도가 높고 유행에 민감할 뿐 아니라 실내 코디네이션에 미치는 영향이 크기 때문에 계층별 생활특성에 따른 적절한 선택이 이루어져야 한다. 가구회사의 홍보를 위한 드라마 특성에 맞지 않는 가구의 선택은 지양되어야 할 것이며, 실내디자인이나 코디네이터의 전문적인 의견이 충분히 반영되어야 할 것이다.
- (3)본 연구는 드라마 세트의 계층별 실내디자인 특성의 차이를 파악한 것으로 여기서는 한 시대의 실내디자인에 대한 단면만을 다루었다. 그러나, 실내디자인은 건축과는 달리 오래 보존될 수 없다는 특성 때문에 과거의 실내디자인 특성을 찾아보기가 매우 힘

들다. 이러한 관점에서 볼 때 우리 삶의 흔적을 담은 드라마 세트디자이너가 어떻게 발전되어 왔으며, 어느 정도로 실제생활에 영향을 미치는지를 밝히기 위해서는 다른 시대의 실내디자인 특성에 대한 연구가 지속적으로 이루어져 드라마 세트디자인에 대한 시대별 특성파악이 이루어져야 할 것으로 본다.

참고문헌

1. 김 규(1987). 텔레비전 환경론. 나남
2. 김채윤(1995). 사회계층이란 무엇인가. 민음사.
3. 김행신, 이영호(1993). 도시 아파트 거주가구의 주거계층별 실내의장 특성분석. 대한건축학회논문집 9(9).
4. 박영순 외(1994). 도시 아파트 거주자의 주생활양식과 실내분위기 선호 연구. 한국주거학회지 5(2).
5. 백혜정(1984). 텔레비전 드라마에 대한 시청자의 현실감과 심취도에 관한 연구 : 이용과 충족의 관점에서. 이화여대 석사학위논문 서인석(1984). 한국 텔레비전 무대디자인의 흐름과 방향에 관한 연구 -연예 오락 프로그램 무대디자인을 중심으로 홍익대학교 산업미술대학원 석사학위논문
6. 심길중(1996). 텔레비전 제작론. 한울 아카데미.
7. 유재홍(1987). TV드라마의 가치지향에 관한 연구.
8. 윤복자, 윤정숙, 박영순 외(1994). 서울시 거주자의 생활양식 측정도구 개발 및 유형분석. 대한가정학회지 32(2).
9. 이효성(1992). 텔레비전의 영향에 관한 새로운 이론의 모색. 방송문화진흥회 연구보고서
10. 이윤정(1995). 한국주택의 실내디자인 이미지 유형 및 특성 분석. 연세대학교 석사학위논문.
11. 한국TV디자이너협회(1996). TELEVISION ART & DESIGN. (주)한국색채문화사
12. 한국방송개발원(1994). 텔레비전 수용행태와 미래 한국방송에 대한 시청자 의식조사. 방송조사연구
13. Millerson /윤정섭 편저(1995). 텔레비전 무대디자인. 나남출판

<접수 : 1997. 11. 8>