

ART DECO 樣式의 FASHION과 裝身具에 관한 研究

세종대학교 대학원
 (의상 전공) 박사 김은주
 대전 보건대학 귀금속 공예학과
 조교수 최덕환

目 次

| | |
|---------------------|---------------------------|
| I. 서론 | IV. Art Deco 영향기의 Fashion |
| 1. 연구 의의 | 1. Gabrielle Chanel |
| 2. 연구 목적 | 2. Elsa Schiaparelli |
| 3. 연구 방법 | V. Fashion Jewelry |
| II. 문화사적 배경 | VI. 결 론 |
| 1. 1920년대 패션 | ·참고문헌 |
| 2. 1930년대 패션 | ABSTRACT |
| III. Art Deco Style | |

I. 서론

패션은 유행의 변천 과정이며, 정치·경제·문화·예술을 반영한다. 1910~1930년대 당시, 파카소·아폴리네르·프루스트·제임스 조이스·장 콕토 등의 예술가들이 일으킨 큐비즘에서 영향받은 Art Deco 양식은 의복에도 반영되었다. 정확하게는 1925년, 파리에서 국제 장식 미술전(Exposition internationale des arts de corallifs)이 시작된 해부터 1930년대 초기까지도 성행하였다. 패션계에서는 폴 포아레(Paul Poiret)가 기능주의를 주장하였고, 제 1차 세계 대전 직전의 수년간을 Belle Epoque 시대라고 하였다. 즉, 유럽의 경제적 발전을 배경으로 하여 프랑스 패션의 으뜸으로 알려진 Haute Couture를 형성한 시기와 일치한다. 1910년, 오리엔탈 붐(Boom)이 일어나면서

일본의 기모노가 주목되어 기모노 슬리브의 모피 카운과 코트가 유행하였고, 폴 포아레의 하렘·스커트나 미나렛·튜닉, 터반이 호평을 받았으며 호블 스커트도 이 모드에 속한다. 미술계에서는 입체파의 전람회가 개최되면서 Poiret의 디자인과 예술적 활동은 혁신적이었다. 콜셋으로 조른 'S'자 커브 실루엣은 자연스럽게도 슬림한 형태로 변화되면서 강렬하고 밝은 색조로서 Fauvism을 비롯하여 Exoticism도 강하게 지속되었다. 이러한 Art Deco의 경향은 다방면으로 널리 적용되며, 폴 포아레(Paul Poiret)를 비롯하여 특히 현실과 부합될 수 있는 불멸의 디자인으로서 유명했던 디자이너, 가브리엘 샤넬(Gabrielle Chanel)과 엘사 스키퍼렐리(Elsa Schiaparelli)의 패션을 연구하였다.

1. 연구 의의

Art deco는 조형 예술 분야에 영향을 나타낸 미술 양식이다. 형태(Form), 선(Line), 색채(Color), 재질(Texture) 등의 조형 요소와 패턴(Pattern), 공간 여백(Space), 빛(Light)에 의하여 고유한 분위기와 특징을 나타낸다.

Fashion, 裝身具, 인테리어 소품에 이르기까지 예술로서 융합되고, 상징적인 스타일로서 신비의 효과를 자극할 수도 있다. 이러한 Art deco 양식론(樣式論)이나 재현의 역사에 나타난 학문적·예술적 관심으로 비롯된 디자인의 연구에 관한 논문이다.

2. 연구 목적

패션은 자극적인 창작과 유행에 의한 의복 문화를 형성할 수 있는 것이다. 최근, 컬렉션에서는 조형 기법과 재질 변형의 응용 및 소재 개발에 이르기까지 다양한 展視가 제공되고 있다. 실제나 가상의 형태를 디자이너와 제작자의 이해와 의도로서 자연스럽게 표현하는 목적도 중요하다. 그러므로 Art Deco의 형성과 발전을 통한 의복 문화의 재조명 및 패션과 장신구 디자인에 관한 연구로서 디자인의 형태 응용과 창작 및 실제 활용을 위한 것이다.

3. 연구 방법

Art Nouveau에 비하여 합리적이고도 기능적인 디자인을 추구하는 경향이였다. 19세기의 Graphic 으로서 널리 알려진 Erté의 회화적 표현과, 영화 의상을 고찰하면서 Art Deco 시대에 활약했던 Chanel과 Schiaparelli 디자이너와 관련 문헌에 나타난 패션 디자인의 특징을 비교·분석하였다. 정밀 묘사된 의상과 장신구로서 그들의 사회적 신

분을 짐작할 수 있었고, 그 가치와 용도가 지속되어 왔던 것이다. 산업적 성장이 요구되면서 자연 모방 형태가 기계적이고 절제된 형식으로 변화된 것이 대부분이었다. 이런 현상은 세계 제 2차 대전 이후, 디자이너의 예술적 활동으로서 오늘날에 이르러서도 그 발전이 거듭되고 있다.

II. 문화사적 배경

1. 1920년대 패션

전쟁이나 혁명은 디자인의 변화를 일으키는 계기가 될 수 있었고, 1920년대는 1차 대전으로 말미암아 사회의 여러 계층에서 급격한 변화가 나타났다. 과학 기술과 교통·통신의 발달은 라이프 스타일의 변화로서 패션에 관한 관심을 고조시켰다. 여성들은 호블 스커트를 즐겼으나, 戰時 작업 중에는 튜닉을 착용하게 되었다. 1915년, 샌프란시스코의 세계 박람회에 출품되었던 드레스는 자연스러운 허리선과 넓은 폭의 스커트로 구성되어진 보수적인 스타일이었다. 전쟁 당시, 염료 부족으로 말미암아 의상의 색조는 검정색, 브라운(Brown), 회색 계통을 많이 사용하였다.

Chanel은 戰時的 군복 차림보다 스포티하고 간편한 복장을 권장하였으며, 드레스와 슈트(Suit) 및 오버 코트(Over Coat) 제작에도 몰두하였다. 전쟁 직후, 여성의 사회 참여는 지위 향상과 경제적인 독립을 의미하였으며, 활동적인 보이쉬 스타일(Boyish Style)이 직업 여성들 뿐만 아니라, 연령을 초월한 모든 여성들에게 널리 착용되어졌다.

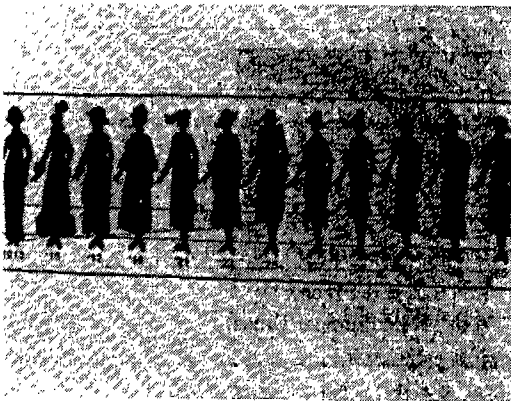
단발 머리에는 작은 모자가 잘 어울렸고, 1925년 부터는 가르송 스타일(Garçon Style)이 등장하면서 일자형의 슬림한 스트레이트 실루엣이 유행하였다. 즉, Art Deco 경향의 패션과 대량 생산에 의한 기성복 산업이 발달하였다.¹⁾

바우하우스의 기능주의와 스포츠에 관한 관심

1) Klein, D., Art Deco, London : Treasure Press, p.6, 1974.

도 패션 변화의 계기가 되었고, 스포츠 웨어나 스웨터에 가디건과 모자가 유행하였다.

스웨터는 1926년, 랑방에 의하여 파리·콜렉션에 소개되면서부터 대중들에게 선호되었다. 패션 감각을 자극하는데 익숙했던 장 파투는 테니스복에서 소매를 떼어내고, 데코르페(Décolleté)로 장식하였다. 1920년대는 스포츠 열광도 대단하여 쿨트 스커트, 짧은 바지, 사이클링 및 승마나 보트 경기, 플로 관람용 의복과 같은 디바이디드 스커트가 눈에 띄게 유행하였다. 이러한 스포츠를 위한 용도와 기능을 살린 의복이 개발되면서, 단추 장식과 투피스보다 원피스가 선호되었고, 개버딘이 新 소재로 각광을 받았다. 참고로 <Fig. 1>은 1910~1930年代의 실루엣과 스커트 길이의 변화에 나타난 유행 분석이다.²⁾



<Fig. 1> Fashion Trend(1913~1935)
• The Second Skin, p. 152

2. 1930년대 패션

1930년대의 경제 공황은 사회 불안과 정치적 혼란 및 실업률의 증가를 초래하였으므로, 경제 회복을 위하여 박차를 가하는 시기였다.

라이프 스타일에 큰 변화를 나타내면서³⁾ 바이어스 재단과 데코르페로서 인체의 자연스러운 노

출을 시도하였다. 직물 산업 부분에서도 값싸고 세탁이 쉬운 인조 섬유가 개발되었다. 복장의 시민화가 이루어지면서 여자도 블루진을 외출복으로 착용하게 되었고, 캐주얼 뿐만 아니라 비치 파자마(Beach Pasma)는 유행의 첨단이었다. 근대 사회 형성기의 자본가들도 ‘當舖’과 권력의 상징이었던 장식 위주의 마카로니 패션과는 대조적인 디자인을 추구하였다. 1930년대에 나타난 패션 변화의 또 다른 요인은 영화의 보급과 초현실주의였다.

영화는 문화적 배경과 실제적인(Reality) 현장에서 이루어지는 환상(Illusion)이며, 환상 창조에 큰 몫을 담당하는 것이 바로 시네마 패션이다.

미국 사회의 문화는 영화가 보급되면서 광고 효과를 극대화 하였고, 패션·자동차·매너리즘도 유럽으로 유행하였다. 배우들은 스크린을 통하여 특정 의상실의 디자이너와 영화 제작자들에 의한 이미지 구축으로서 패션 문화를 리드하였다. 역할에 맞는 몸 동작과 표정 및 연기로서 약점을 커버시키고, 그들의 장점을 살리기 위해 의상에 관한 지식을 익히면서 기적이나 신화를 창조하기도 하였다. 특히 그레타 가르보, 오드리 헵번, 마릴린 몬로, 나스타샤 킨 스키와 같은 유명한 여배우들의 매력은 디자이너들에 의하여 좌우되어질 수 있었다. 19세기의 작곡가였으며, 쇼팽의 연인으로도 유명했던 ‘조르주 상드’의 인상적인 男裝 차림은 1930년대에 이르러 매니쉬·룩(Mannish Look)으로 대중화되었다. 매니쉬·룩의 매력을 처음으로 대중에게 전달했던 사람은 할리우드의 전설적인 여배우였던 ‘마드레네 데트리히’였다. 그녀의 신사복 차림은 여성들의 사회 참여가 활발해지면서 남·녀 평등을 주장하는 센세이션을 불러 일으켰다.

옷차림에 등장한 각진 어깨, 딱딱한 느낌의 테일러드 자켓과 같은 디자인은 박력과 매력을 과시하였다. 1930년대, 흑·백 영화 시대의 할리우드

2) Marilyn J. Horn, The Second Skin(Printed in U.S.A) p.152, 1968.

3) Hillier, B., The Style of Century, London : The Herbert Press, p.90, 1990.

스타였던 조 크로포드·진 할로우·그레타 가르보는 모델로서도 활동하였고, 특히 그레타 가르보의 신비로운 매력은 못 여성들로부터 동경의 대상이 되기도 하였다. 챙이 넓은 모자와 페이지 보이 밥(Page Boy Bob) 스타일은 젊은이들로부터 많은 인기를 모았고, 뮤지컬과 유성 영화 시대가 시작되면서 영화계의 일대 개혁을 이루었다. 대표적인 뮤지컬 배우로는 ‘프레드 아스테어’를 손꼽을 수 있으며, 드레이크 되도록 바이어스 재단된 드레스가 대표적인 Art Deco 영향기의 패션이라 할 수 있었다.

〈표. 1〉은 영화 의상에 관한 연구로서 배우와 디자이너 및 디자인을 간단히 분류, 정리 하였다.

Ⅲ. Art Deco Style

Art Deco는 모든 대상을 입방체로 분석하여 기하학적 형태로 재구성하는 입체파(Cubism)와 야수주의(Fauvism)로부터 비롯된 미술 양식이다. Bauhaus도 벽화, 직조, 스테인드글라스, 무대 의상, 사진, 영화 등의 예술 분야에 이르는 종합 미술 정신을 실천하는 운동이다. 독일내에서 1933년까지 짧은 기간동안 존속하였지만, 미국에서는 뉴바우하우스(New Bauhaus)라는 명칭으로 계승하여 2차 대전 후의 옴 아트, 키네틱 아트, 미니멀 아트, 현대 건축 및 패션 디자인에 많은 영향을 나타낸다.

20세기 예술과 의상을 접목시킨 Paul Poiret는 독창적인 상상력과 감성으로서 의상의 근대화를 확립시켰다. 의상 디자이너 뿐만아니라, Fashion Illustrator 였던 Paul Iribe로 하여금 그리도록 한

〈표. 1〉 영화 의상

| 영화 제목 | 주 연 | 디자이너 | 디자인의 특징 | 제작 년도 (배경) |
|--|----------------------|-----------|--|-----------------|
| 애 수 (Pathos) | · 비비안 리 · 로버트 테일러 | · 잔느 랑방 | · 女-스커트 길이의 변화(침단의 유행 패션 ; 바닥에서 8인치 정도로 짧아짐) · 男-장교 복식(제 1 차 세계 대전 영향) | 1914 (영국) |
| 사운드 오브 뮤직 (Sound of Music) | · 오드리 헵번 | · 도로시 제킨스 | · 女-스커트(Chanel Line) 점퍼 드레스(Jumper Dress) · 男-正裝· 룩(Look) | 1930 (오스트리아) |
| 클레오 파트라 (Cleopatra) | · 끌로데트 콜베르 | · 트레비스 벤튼 | · Colbert Collar-콜베르는 칼라를 1인치 정도 목덜미로부터 떼어내서 어깨까지 펼쳐지도록 폭을 넓게 디자인 하도록 하였다. · 의상과 메이크업의 조화-야수파 색채 (에로티시즘) · 이국적 Mode-튜닉 드레스 | 1934 (이집트) |
| 까미유 (Camille) | · 그레타 가르보 | · 애드리 안 | · 체형의 약점을 커버할 수 있는 모험적인 의상-화려함의 극치 · 유럽의 침단 유행 패션 · 악세사리-인조 보석(장식 예술) | 1936 (프랑스) |
| 바람과 함께 사라지다 (Gone with the Wind) | · 비비안 리 | · 윌터 프렌키트 | · 녹색 드레스-극단적인 'X'字形 스타일 ; Crinoline Proportion(1919~) · 깁슨 걸(Gibson Girl Style) | 1939 (영국) |

그의 작품집 'Les Robes de Paul Poiret'와 1911년의 'Les Choses de Paul Poiret'에 나타난 패션 경향은 배경을 생략하고, Pochoir Method로서 의복의 선(Line)이 뚜렷하고도 대담한 것을 특징으로 하였다. Erté는 Poiret의 영향을 받은 러시아의 의상 디자이너였으며, Léon Bakst Design을 모방하기도 하였다.⁴⁾ <표. 2>는 Erté의 회화적 표현에 의한 작품 Style과 특징적인 디자인을 참고

삼아 연구한 것이다. Belle Epoque가 진행되던 1914년까지와 전쟁 후, 1925년에 이르는 디자이너들의 작품에서 Art Deco 경향을 찾을 수 있었다.

그 외에도 Couture House의 작품과 정기 간행물을 통하여 살펴볼 수 있으며, 야수파적 경향의 Léon Bakst⁵⁾와 Illustrator들에 의하여 발전되었다. Gazette Du Bon Ton 잡지와 Erté의 Harpers Bazaar 그림이 대표적이다. 전위 예술 활동이 활

<표. 2> Erté Graphics

| Graphics | | Erté | | | Fashion Illustration | |
|----------|---|------------------------------|----------------|--|----------------------|----|
| | | Art Deco Style | 특 | 징 | 발표 | 년도 |
| 1 | Pearls and Diamonds | Sheath Dress | 이집트 | · 꼬깔 모자(중세 Mode) · Pleats(full) Skirt | 1986 | |
| 2 | Feather Gown | 'S'字形 Style | 프랑스 | · 의복-화려한 공작과 깃털 장식 · 신발-하이힐 | 1985 | |
| 3 | Moon Light | Straight Box Style | 프랑스 | · 머리-Veil장식 | 1984 | |
| 4 | The Salon | 이오니아식 키튼 | 그리스 | · 머리-단발형(금발) · 의복-드레이프리형(Drapery型) | 1986 | |
| 5 | L'Orientale | 이오니아식 키튼 | 그리스 | · 머리-가발 · 독특한 화장법 · 신발-앞, 뒤가 높은 통굽 스타일 | 1983 | |
| 6 | Aphrodite | 튜닉 | 프랑스 | · 의복-와선 문양 · 장신구-독특한 악세사리(이어링, 팔찌, 목걸이, 벨트, 머리장식) · 신발-슬리퍼 | 1985 | |
| 7 | Phoenix Suite -① (Phoenix Reborn) -② (Phoenix Triumphant) | ① 한국(王妃-翟衣) ② 서양(王妃-Gown) | 동·서양의 접목 | · 의복-화려한 색채 조화 (황·적·청) | 1983 | |
| 8 | Opening Night | Kimono | 일본 | · 머리-단발 머리와 헤어밴드, 티반 · 의복-기하학적 문양 · 기타-숄(Shawl), 허리띠 묶음 장식 | 1985 | |
| 9 | Diva Suite(Diva I, II) | China Dress | 중국 | · 의복-비대칭의 예술적 조화 · 신발-하이힐 | 1984 | |
| 10 | Bayadére | Sari | 인도 | ※ 무회-무용 의상 · 머리, 의복-보석 장식 · 맨발 | 1986 | |
| 11 | Oriental Tale | Harem Style | 페르시아 ※ 회교국가 | · 의복-아라비안나이트 Mode · 인도 신발 | 1982 | |

4) ERTÉ At Ninety-Five I, The Complete New Graphics, Treville Tokyo, 1990.

5) Erté's Theatrical Costumes in Full Color(New York, Dover Publication), 1979.

| | | | | | |
|----|--------------------|------------------------------------|-------|--|------|
| 12 | Rose Dancer | Romantic Style | 러 시 아 | ※ 발레리나 · 머리-장미 화관 · 발레 의상-드레스; 파니에(Panier) 착용 · 신발-발레 슈즈 | 1984 |
| 13 | The Mirror | Gown-휠·파팅게일 (Wheel·Farthingale) | 영 국 | · 의복-'Dome'양식 · 신발-하이 힐 | 1985 |
| 14 | La Traviata | Wedding Dress | 프 랑 스 | · 모자-베레모 · 의복-웨딩이미지 부각(백색) · 부케 장식 | 1982 |
| 15 | Memories | Crinoline | 프 랑 스 | · 의복-엘레강스 Mode · 소재-검정 벨벳, 비로드 | 1984 |
| 16 | Directoire | Empire Tunic Style | 프 랑 스 | · 머리-Curl 장식 · 챙이 있는 모자 · 드레스-人魚 꼬리 모양의 Train ; 올리브(Olive) 문양 | 1986 |
| 17 | The Puppet Show | Minaret Style | 프 랑 스 | · 대칭 구도 · 색채 조화(대비 효과) | 1986 |
| 18 | Queen of the Night | Slim and Long Style | 영 국 | · 무대 의상-선(Line) 문양의 응용 ; 무채색 조화 | 1985 |
| 19 | Pas de deux | Fit and Flare Style | 프 랑 스 | ※ 큐비즘 女, 男-무채색 조화 | 1986 |
| 20 | La Somptueuse | Balloon Style | 프 랑 스 | ※기하·추상형 | 1985 |

<표. 3> Art Deco

| Art Deco 예술 양식 | | |
|--|---|--|
| Fashion Style (형성과정) | ① 1908년~제 1 차 세계 대전 -Empire Tunic Style(1908) -Harem Style(1909) -Hobble Style(1910) -Minaret Style(1914) | 음 악 · 탱고(1913) · Modern Jazz(1916)→재즈 싱코페이션 (Jazz Syncopation, 1920) |
| | ② 제 1 차 세계 대전~1925년 -Vertical Tubular Style(1920) -Garçon Style(1925) | 무 용 · 인도 춤 · Isadora Dunkun의 공연(1903) · 러시아 발레단(1909) · 사교 댄스(1910) -찰스톤(Charleston) 댄스 |
| | ③ 1920년~1930년 -Straight Box Style | 회 화 · 아르누보(Art Nouveau) & 아르데코(Art Deco) -구스타프 크림프(회화; 모자이크 Style) -Erté(회화; Graphics) · Negro Art(1905) · 큐비즘(1907); 피카소, 마티스...(야수파) → Cubist Art(1911) ※ 'DECO' 패턴 벽지 디자인 |
| | ④ 1930년~근대, 현대 -Art Deco Fashion | 건 축 (조각) · 바우하우스(Bauhaus)(1919) |
| | | 공 예 보석, 도자, 유리, 가구, 침대 디자인 |

| | |
|-----------------|--|
| 형태 (Form) | 직선, 자유 곡선, 유선형적 선(Line)에 의한 단조로운 스타일 |
| 색채 (Color) | 화려한 원색과 강렬한 대비 효과 |
| 재질 (Texture) | 중국(고유 문자), 일본(기모노), 이집트나 페르시아 경향의 이국주의 |
| 공통점 | <ul style="list-style-type: none"> · 심플한 기하, 추상 · Exotic Look · Natural Look · 모방, 풍자, 유희성 · 인간성 회복 · 대중성 지향 |

발하게 행해지면서 오늘날에 이르러 추상 미술이 나 구성주의 회화는 물론, 디자인의 전반적인 분야에 관련되어진다.

〈표. 3〉은 이러한 Art Deco를 통한 Fashion Style의 형성 과정과 예술 양식 및 디자인의 종합·분석이다.

IV. Art Deco 영향기의 Fashion

Art Deco를 패션과 접목시킨 최초의 디자이너는 영국의 Lucile이었다. 1908년, Lucile(=Lady Duff Gordon)이 패션디자인을 Art Deco 양식으로 전개하여 화제의 대상이 되기도 하였다. Art Deco 패션의 창시자로 손꼽을 수 있는 Paul Poiret는 문화의 흐름을 파악하고, 디자인을 위한 많은 공헌을 하였다. Art Nonveau 시대의 지나친 장식에서 벗어나 Neckline은 완만하고도 부드러운 곡선을 사용하였고, 코르셋으로 부터 인체를 해방하여 허리를 나타내지 않는 직선적인 실루엣을 보편화시켰다. 〈Fig. 2〉

1910년대의 호블 스커트 디자이너로서 널리 알려졌으며, 1925년경에 이르러서는 오프쿠피르의 으뜸으로 활약했다.⁶⁾ 중국의 공자 코트·터어키



〈Fig. 2〉 Paul Poiret 作, 「여인의 Dress」
 • 예술 박물관(미국, 로스앤젤레스)

의 판탈롱·일본의 기모노를 모방한 튜닉 드레스 뿐만아니라, 여성의 체형을 섹시하게 드러내고, 스커트에 슬릿(Slit)을 넣은 심플한 드레스 제작으로도 유명하다.⁷⁾ Chanel, Dior, Balenciaga에 이르는 20세기 전반의 모드를 형성하면서 순수 조형이 탄생되었음을 발견할 수 있었다.

러시아 발레단의 공연 및 아라비안 나이트 소설이 대중에게 읽혀지는 Art Deco 문화의 수용 과

6) Battery Martine, Art Deco Fashion(London, Academy Edition), 1969.

7) Mary kefgen and Phyllis Touchie-Specht, INDIVIDUALITY(Printed in the United States of America), pp.159~160, 1976.

정에서 Gabrielle Chanel과 Elsa Schiaparelli의 작품에 나타난 디자인 형태와 구성 및 특징을 살펴보고, 함축하여 언급하고자 한다.

1. Gabrielle Chanel

Chanel 스타일을 유행시킨 Coco Chanel(애칭)은 프랑스 오베르뉴 지방의 쇼몰에서 1883년에 출생했다. 그녀는 20세기의 여성들로부터 가장 많은 관심을 모았고, 혜성과 같은 존재였다.

제 1 차 세계 대전 후, 사회의 변화를 민감하게 포착하고, 실용성과 기능성을 갖춘 극히 논리적이고도 단순한 디자인으로서 20년대 패션을 리드하였다. Boyish Style의 활동적인 Image를 부각시키면서 순수한 디자인을 추구하였다. 모자용 소재였던 저어지로 옷을 만든 것이 계기가 되어 1915년, 모드계에 진출하여 디자인 Shop으로 「Chanel」을 창설했다. 오늘날, 클래식으로 불리는 Chanel Style의 원형은 1920년에 제작되어진 것이었다.

〈Fig. 3〉은 그 Image를 나타낸 칼 라거펠드(Karl Lagerfeld)의 Illustration이다. Chanel의 디자인에서 볼 수 있는 댄디즘과 큐비즘의 예술성은 그녀의 순수한 조형 의지를 나타낸 것이었다.⁸⁾ 장식에 불과했던 단추나 포켓에 나타난 기능성 〈Fig. 4〉, 전통 복식을 통한 신비와 고유한 Image의 반영 〈Fig. 5〉, 심플한 正裝과 (모조) 보석 장식 〈Fig. 6〉, 반면에 기계주의의 비인간성과 퇴폐적이거나 속물적인 모습의 통속성이 드러나기도 했다. 1971년, Chanel이 타계한 후에도 두사람의 모델리스트가 그녀의 뒤를 이어 Chanel Group을 운영하였다. 특히 ‘Chanel Line’의 매력은 디자이너들에 의해 계승되고 존속될 수도 있는 창의성으로서 높이 평가된다. 〈표. 4〉는 구체적인 디자인의 분석과 예술적 특징을 나타낸 것이다.

2. Elsa Schiaparelli

Schiaparelli는 1890년, 로마에서 출생한 이태리

〈표. 4〉 Gabrielle Chanel

| 디자이너 디자인(Trend) | Gabrielle Chanel | 특 징 |
|--------------------|---|--|
| 형 태 | · 직선적인 실루엣 | ① 역사적 재현(클래식, 바로크, 근대) -장식, 낭만, 아방가르드 ② 민속적인 요소의 도입 및 절충 -전통 문화와 화려한 색채 ③ 상징 및 전위 예술 -Image와 인간의 욕구 표현 ④ 실용성, 기능성, 단순함 ⑤ 자극적인 感性과 形態美 |
| 선 | · Tubed Line (심플한 기능성) | |
| 색 채 | · 밝은 색조 | |
| 직 물 | · 모직, 합섬 -Check 무늬 | |
| 작 품 | · Jacket & Leggings <Fig. 4> · Dress <Fig. 5> · Suit <Fig. 6> | |
| 미술 양식 | · 다다(Da da) · 입체파 · 미래파 · 상징주의 · 초현실주의 | |

8) Best Designers (Collections), Gap Japan Co., Ltd., 1991.



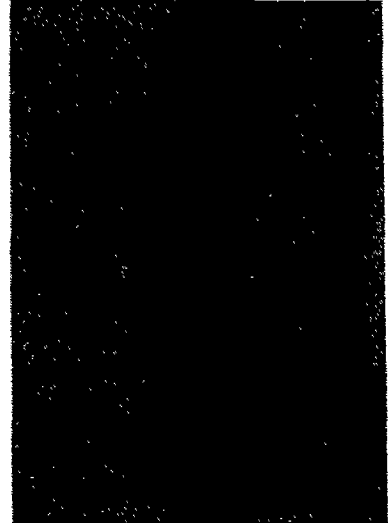
〈Fig. 3〉 Karl Lagerfeld 作
-Illustration(1989)
• Couture Vouge(1994)



〈Fig. 4〉 Gabrielle Chanel 作
-Shiny Material Jacket & Leggings
• Best Designers(Collections, 1991)



〈Fig. 5〉 Gabrielle Chanel 作
-Dress
• Best Designers(Collections, 1991)



〈Fig. 6〉 Gabrielle Chanel 作
-Suit
• WWD(Fashion International Korea, 1995)

여성으로서 오프쿠뛰르계의 선구적인 디자이너였다. 화스너(지퍼)를 최초로 의복에 사용하였으며, 대표적인 작품들은 1925년경부터 1930년대 후반 사이에 제작되었다.

1925년, 파리의 장식 미술 박물관에서 주최되었던 아르데코 전시회(Art Deco Exhibition)의 양식은 아프리카 예술을 복합시켜 직물·카펫 장식용 가구에 응용되었으며, Schiaparelli로 하여금

〈표. 5〉 Elsa Schiaparelli

| 디자이너 디자인(Trend) | Elsa Schiaparelli | 특 징 |
|--------------------|---|--|
| 형 태 | · Classic Mode | ① 소재, 문양의 다양화 ② 능동적인 표현과 합리주의 강조 ③ 환상적 이미지 창조 ④ 장신구 디자인의 발달 ⑤ 에로티시즘적 표현 · Drapery Style · Layered Style · Sexy Mode ⑥ 理知的·藝術的인 滑稽美 |
| 선 | · 직·곡선 - 균형, 대칭 | |
| 색 채 | · 상징색 - 쇼킹 핑크(Shocking Pink) : 환상적 Mood | |
| 직 물 | · 인조 섬유 도입의 선구자 · 새롭고 혁신적인 소재 - 종이 섬유, 셀로판, 라텍스(Latex) - 짐중 무늬 | |
| 작 품 | · Cocktail Suit <Fig. 7> · Tear Dress <Fig. 8> · Dress <Fig. 9> | |
| 미술 양식 | · 다다(Da da) · 초현실주의(Surrealism) · 자연주의(Naturalism) | |

1927년에 이르러 유명한 트롬프뢰이유(Trompe-l'oeil) 스웨터 창조의 계기를 마련하게 하였다.⁹⁾ 어깨는 패드로 강조하고, 바스트를 살리면서 허리를 자연스러운 위치로 회복시킨 클래식한 모드로서 30년대 패션을 리드하였다.

1937년, Harper's Bazaar에서 슈트(Suit)와 드레스의 뛰어난 창조력 뿐만아니라, 新 소재 개발에 의한 미래 패션을 계획하기도 했다. 초현실주의를 바탕으로 한 오브제를 그대로 의상에 도입하여 새로운 Image로 변화시켰다. 즉, 신체 부위의 상징 요소 몰입<Fig. 7>, 자연의 소재 응용 <Fig. 8>, 시각적 착시에 의한 Illusion의 묘사<Fig. 9> 및 사물의 은유와 변형 등으로 다양하게 시도 되어질 수 있다. <표. 5 참조>

Schiaparelli¹⁰⁾는 초현실주의와 패션의 접목에 의한 화려한 색채 감각과 환상적인 디자인으로서 사회적 불안을 극복하고, 독립과 평등을 자신의



〈Fig. 7〉 Elsa Schiaparelli 作
· Women of Fashion, p.64

작품에 반영하고자 하였다. 미국의 경제적이고도 합리적인 스타일을 추구하였으며, 1973년의 죽음

9) Palmer White, Elsa Schiaparelli(New York : Rizzoli International Publication Inc), p.62, 1986.

10) Richard Martin, Fashion and Surrealism(New York : Rizzoli International Publication Inc), 1987.



〈Fig. 8〉 Elsa Schiaparelli 作
• Women of Fashion, p.67



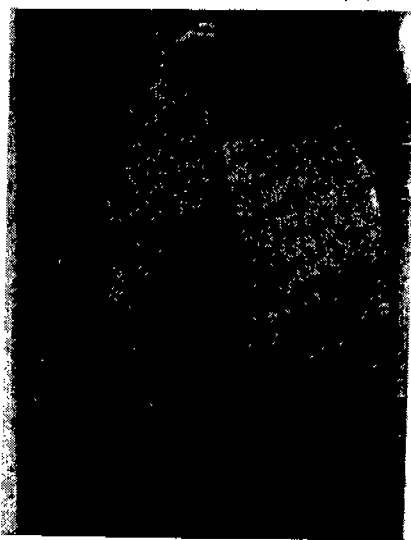
〈Fig. 9〉 Elsa Schiaparelli 作
• Fashion & Surrealism p.146

후에도 재치와 위트가 넘치는 명성은 두드러졌다.

1980년대의 가장 큰 변화는 1970년대 未부터 시작된 뉴 웨이브 패션(New Wave Fashion)이라 일컬어지는 미래지향적인 운동이었다. 1982년의 포스트 모더니즘 패션도 기존의 모드에 새로운 매력을 창조하려는 시도이며, 네오 모더니즘으로서 건축·가구·패션 디자인에 활성화되고 있다.

즉, 기능주의(Functionalism)와 합리주의(Rationalism)의 조형 수단에 의한 모더니즘의 복귀를 일컫는다. Art Deco의 요소 뿐만 아니라, 고도의 테크닉에 낭만적인 여유와 예술적 감각을 지니는 것이 특징이다.

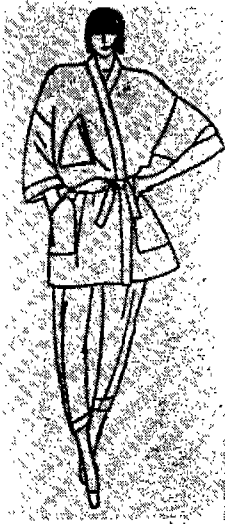
Art nouveau의 장식적인 공예 기법과 현대 감각의 접목 및 부분적인 칼라·슬리브·포켓 디자인 또는 장신구와 색채¹¹⁾에 의한 변화 등으로 나타나며, Walt Disney의 애니메이션에도 적용되고 있다. 그러므로 Art Deco 조형의 기하학적 도식과 소박한 형태에서 비롯되는 방형(方形)의 구성 및 비사실성의 추구도 패션 디자인의 원리로서 합리화 시킬 수 있는 것이다.



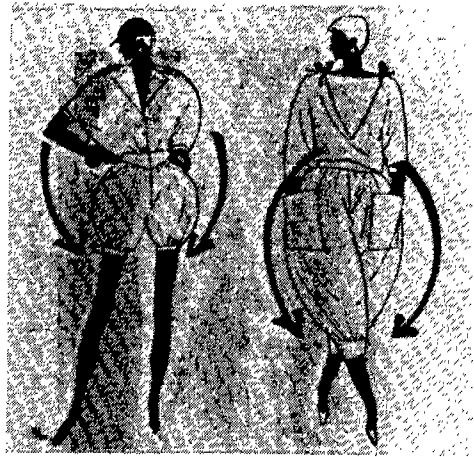
〈Fig. 10〉 슈비터스 作, 「윤희」
• 콜라주, 유채·판넬, 117.5×83(cm), 1919.

유럽의 1910~1920년대는 전쟁, 열정, 고통이 들끓던 복잡한 시대였다. 산업 혁명 이후, 「다다」시대의 미술가들은 전쟁으로 말미암은 암담한 현실을 작품으로 폭로하였다. 당시, 시인·출판업자·화가였던 슈비터스의 작품 〈Fig. 10〉이 전쟁의

11) James Stockton, COLOR(Designer's Guide to), Chronicle Books Sanfrancisco.



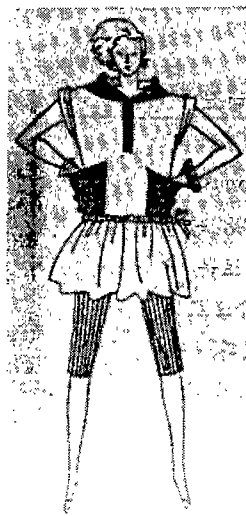
〈Fig. 11〉 직선의 응용
 • Bodice : 랩(Wrap)



〈Fig. 12〉 자유 곡선의 응용
 • 소프트 · 바룬 · 라인(Soft · Ballon · Line)



〈Fig. 13〉 드레이프(Drape)
 • 포켓 부분 : 드레이핑(Draping)



〈Fig. 14〉 개더(Gather)
 • 허리 : 드로우 · 스트링(Draw · String)



〈Fig. 15〉 레이어드 · 보텀(Layered · Bottom)
 • 기장의 변화(Hem : 약세사리 효과)

역사를 오브제 미술에 폐품으로서 재활용하고자 하는 기교를 모색하였던 것처럼 〈Fig. 11, 12, 13, 14, 15〉는 數年 동안에 수집된 Design(月刊)誌의 그림을 참고로 하였다. Art deco의 요소를 근본으로 한 실제 활용 디자인으로서, Chanel과 Schiaparelli Style에 의한 선(Line), 문양(紋樣)의 컷팅 및 드레이프(Drape), 개더(Gather) 또는 레이

어드(Layered) 테크닉을 나타낸 것이다. Art Deco의 입체 감각과 조형의 악센트로서 특징적인 효과를 지닌다.

V. Fashion Jewelry

Are deco jewelry 디자인은 지그재그와 유선형

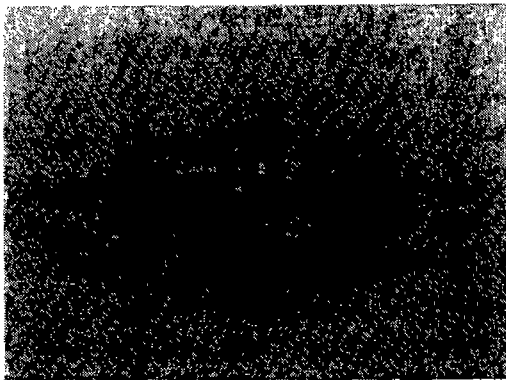
의 기하학적 구성이 부각 되어지면서 패션 뿐만 아니라, 큐비즘의 평범한 모티브로서 담배 상자나 콤팩트 디자인에도 응용되었다. 얼굴과 의복에 알맞는 재질·형태·색상을 선택하도록 하며, 심플한 것이 아니면 오히려 대담하게 화려한 것이 효과적이다.

디자인의 대부분은 산호, 옥, 비취 등으로 합성되어진 장신구類였다. <Fig. 16, 17> 당시, 미국에서는 악세사리 대량 생산 붐(Boom)이 일어나기도 했다. 은이나 은도금 또는 마노(瑪瑙) 팔찌

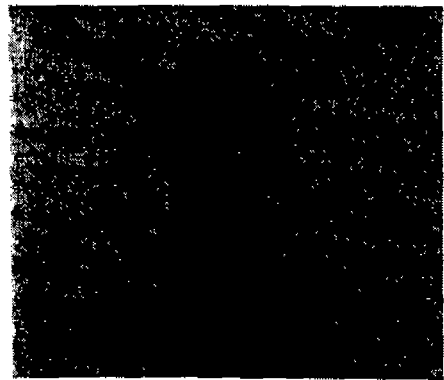
는 기계 문명 시대를 상징하는 대담하고도 단순한 형태이다. <Fig. 18> 제 1 차 세계 대전 末에 이르러서는 이러한 악세사리에 의하여 대중의 인기가 좌우되어지기도 하였으며, 1930年代의 컬렉션에서는 마노(瑪瑙), 크로뮴(Chrome), 아크릴(Acryle)로서 합성된 것들도 있었다. 즉, 후기 Art Nouveau 에서 Bauhaus Design이 확립되기까지의 Art Deco 양식은 기본적인 형태의 반복과 동심원(同心圓)의 기하·추상 문양이 특징이며, 반면에 Classic과 Ethnic Mode도 유행하였다. <Fig. 19, 표. 6 참조>

<표. 6> 裝身具

| Art Deco Jewelry (Designer) | 유 행 | |
|--|-----|-------------------------------|
| 브로우치 (Georges Fouquet) <Fig. 16> | 형 태 | 세련된 유선형 |
| | 재 료 | 금, 산호, 오톨스, 다이아몬드 |
| | 색 채 | 백색, 황색, 주홍, 흑색 |
| 목걸이(펜던트) (Georges Fouquet) <Fig. 17> | 형 태 | 기하학적 캐주얼 감각 |
| | 재 료 | 산호, 오톨스, 비취, 다이아몬드 |
| | 색 채 | 백색, 주홍, 녹색, 흑색 |
| 팔찌 (Jean Despres) <Fig. 18> | 형 태 | 스포티한 기하·추상 |
| | 재 료 | 은, 오톨스 |
| | 색 채 | 백색, 흑색 |
| 목걸이 (H. G. Murphy) <Fig. 19> | 형 태 | 경쾌한 고전주의 |
| | 재 료 | 은, 진주, 백수정, 산호, 월장석(月長石), 터키석 |
| | 색 채 | 무색, 백색, 주홍, 하늘색 |



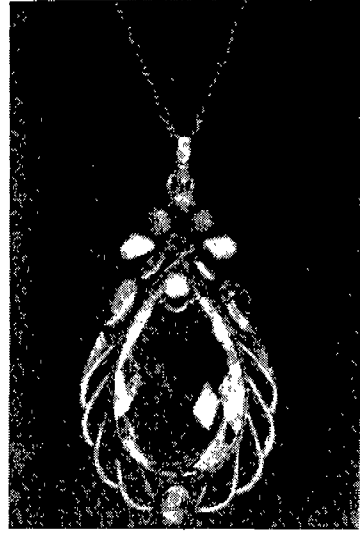
<Fig. 16> 브로우치
~프랑스(1925)
• 20th Century JEWELLERY p.28



<Fig. 17> 목걸이
~프랑스(1925)
• 20th Century JEWELLERY p.30



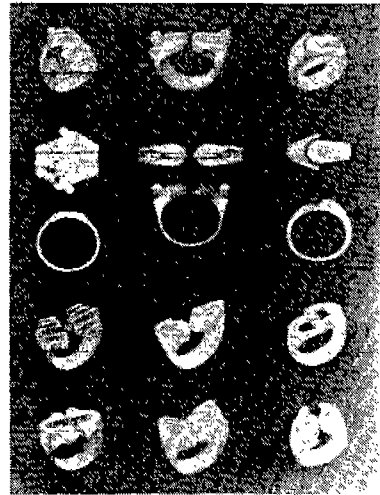
〈Fig. 18〉 팔찌
- 프랑스(1930)
• 20th Century JEWELLERY p.34



〈Fig. 19〉 목걸이
- 영국(1920)
• 20th Century JEWELLERY p.42

여성의 패션이나 유행이 급속히 변화하여 대량 생산을 자극하게 되었으며, 기술적 측면으로는 보석의 새로운 커팅(Cutting) 형식이 생겨나면서 장신구계에 영향을 나타내게 된다.¹²⁾

새로운 금속 재료의 이용, 보석의 커팅 형식, 셋팅(Setting) 기법 외에도 고객의 기호에 따라 디자이너들은 조화있는 디자인으로서 렌더링(Rendering)의 중요성을 점차로 인식하게 되었다. 이해와 의도를 정확히 전달하는 방법으로서 드로잉(Drawing) 기법의 렌더링은 세계 제1차 대전 이후에 이르러 Art Deco 양식으로 등장한 것이다. 〈Fig. 20 참조〉

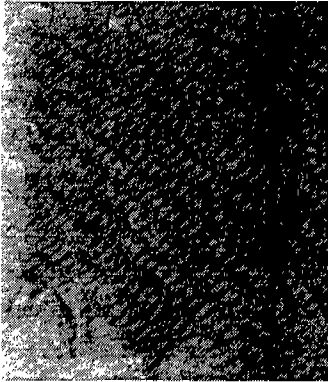


〈Fig. 20〉 반지(렌더링)
- ART deco jewelry
• Sylvie Raulet(1989) 참조

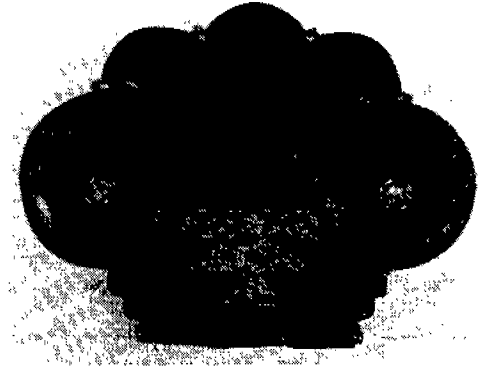
Bob Haircut, Waistline과 Hemline의 변화, 데콜레테(Décolleté)된 Neckline 또는 등받이 Dress에 보석 장식이 유행되면서 클립(Clip)과 버클(Buckle) 뿐만 아니라, 코르셋이 없는 란제리(Lingerie)를 묶는 핀(Pin)에 이르기까지 다양했고 Art Nouveau에 비하여 대조적이었다. 유럽의 백화점에서는 paul poiret 디자인이 인기를 모았고, Chanel · Schiaparelli · Premet와 Drescoll과 같은 부인복 재단사들도 Poiret Style을 추구하게 되었다. Chanel은 1920年代의 화가들과 교류하면

서 의복과 악세사리 조화로서 유행 패션을 자극하였다. 1930~1940年代에 이르러서는 Schiaparelli도 첨단 Fashion Jewelry에 많은 애착과 관심을 나타냈다. 〈Fig. 21〉은 드레스 차림에 어울리는 Chanel과 Schiaparelli의 Flower Jewelry 장식을 나타낸 것이다. 1936年, 파리 전시회를 통하여 초현실주의는 상류 사회에서 대성황을 이루었

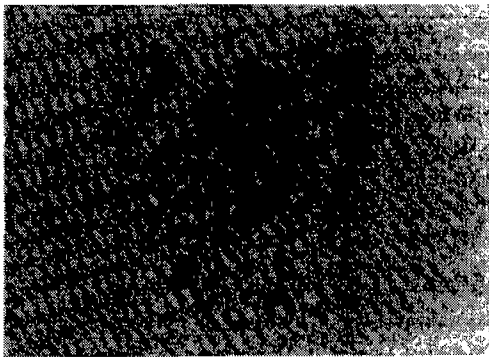
12) Sylvie Raulet, ART deco jewelry, Rizzoli International Publications, Inc., 1989.



<Fig. 21> Chanel, Schiaparelli 作
-- Flower Jewelry (Illustration)
• Couture Vouge (1938)



<Fig. 22> 브로우치
-- 프랑스 (1919~1930)
• 20th Century JEWELLERY p.41



<Fig. 23> 브로우치
-- 프랑스 (1940년말~1950년초)
• 20th Century JEWELLERY p.48



<Fig. 24> 커프스, 장식 귀걸이
-- 프랑스 (1950)
• 20th Century JEWELLERY p.49

다. 금속 장신구 보석상들은 이러한 예술 활동이
나 Picasso · Braque의 개성을 존중하면서 민족과
그들 자신의 의지 디자인을 추구했다.¹³⁾

참고로 <Fig. 22, 23, 24>의 Jewelry Designer
는 未詳이나, Fashion Designer에 의해서 채택되
어진 것으로 추측되는 대표적인 장식품에 속한다.
<표. 7 참조>

최근, 뉴욕에서는 야생 동물 형태의 아름다운
브로우치가 유행이다. 복고풍의 패션 Mood를 타
고 등장하기 시작한 브로우치는 화려한 계절 감각
과 광택을 지닌 재료들을 이용하여 기계화 되어가

는 삭막한 시대에 자연으로 회귀하는 현대인들의
정서를 반영한다. 대형 패션 쇼룸과 매장 등에 라
인 스톤과 에나멜 가죽, 메탈 소재에 이르기까지
아주 밝은 색상으로 장식되고 있다.

참고로 <표. 3>의 Fashion Style에 덧붙여 CAD
활용에 의한 장신구의 형태 응용에 관한 몇가지
방법론을 제시하겠다. <표 8 참조>

즉, 인간의 감각에 부합될 수 있고, 자연스럽게

13) Caroline Pullée, 20th Century JEWELLERY (Printed in Singapore), 1990.

<표. 7> 裝身具

| Fashion Designer | Accessory | | Jewelry Design |
|-------------------|--------------------------|-----|-------------------------------|
| Paul Poiret | 브로우치 <Fig. 22> | 재 료 | 금, 다이아몬드, 자마노(cornelian), 에나멜 |
| | | 형 태 | 추상의 회화적 조형 |
| | | 색 채 | 백색, 황색, 적색, 흑색 |
| Gabrielle Chanel | 브로우치 <Fig. 23> | 재 료 | 진주, 다이아몬드, 비취 |
| | | 형 태 | 동양적 정서의 형상화 |
| | | 색 채 | 백색, 녹색 |
| Elsa Schiaparelli | 키프스, 장식 귀걸이 <Fig. 24> | 재 료 | 백수정, 루비, 다이아몬드 |
| | | 형 태 | 색상과 감성의 실체 |
| | | 색 채 | 무색, 백색, 적색 |

<표. 8> Fashion & Jewel CAD

| 형태 응용 | Fashion | 장신구(CAD) |
|--|---------|--|
| <ul style="list-style-type: none"> · 야수파 룩(Fauve Look) : 무대 / 의상 · 아르데코 회화의 Simple Look ① 1920년대 : 지그재그 모던 ② 1930년대 : 유선형의 모던 ③ 고전적인 모던과 네오 클래식스의 구체화 | | <ul style="list-style-type: none"> · 모호한 서정성 및 아카데미한 화법의 환상 탈피 · 주관적인 의지의 결합 ① File의 Menu 응용 ② 명령어 사용 ③ 기능 적용 ④ 모델링 (Design & Rendering) |

조화될 수 있도록 한다.

VI. 결 론

Art Deco는 아르누보의 유동적이고 유기적인 나선과 소용돌이 장식을 단순하게 입체화하여 기하학적인 형태로 이행시킨 1910~1930년대의 예술 경향을 일컫는다.

입체파와 야수주의의 예술적 표현에 의한 의복 문화와 영화, 건축에 이르기까지 지대한 영향을 나타낸다. 그 무렵, 아메리카 인디언들의 흑인 예술과 흑음기로부터 흘러나오는 음악에 대한 뉴앙스로부터 자극된 Art Deco Style의 모던 재즈(Modern Jazz)가 성행하였음을 짐작할 수 있었다.

산업적으로 기계적 대량 생산이 도입되었고, Fashion은 기능주의 시대를 맞이하면서 전쟁을

겪은 다양한 Style 이후, 1920년대의 기성복은 윈피스 드레스와 앙상블이 대부분이었다. 이브닝 드레스는 튜블러한 실루엣이나 주름, 행커치프 포인트, 플레어 꽃잎 모양의 러플 등으로 장식을 추구하였다. 보이쉬 스타일이 유행되었고, 1920년대 후반기에 이르러서는 가르송 스타일도 등장하였다. 특히 1930년대는 의복의 기능이 세분화되면서 초현실주의 화가들은 직물디자인을 응용하여 1930년대 모드에 새로운 방향을 제시하였던 것이다. 동·서양의 의복 문화를 무차별하게 절충시킨 여자들의 외모는 핸드백이나 메이크업 또는 'Permanent Wave'와 같은 헤어스타일에 의하여 변화되었다. 뿐만 아니라, 의복 문화의 근대화로 말미암아 Art Deco의 예술적 테크닉은 산업 디자인 분야에서 많은 성과를 거두었다. Fashion Designer로서 Chanel과 Schiaparelli의 예술성은 오늘날에

이르러서도 인기 브랜드 상품으로서의 매력과 효용 가치를 지닌다. 클래식으로 불리는 Chanel Style의 원형은 1920년대에 제작되었다. 전통 복식을 통한 고유한 Image의 순수한 조형 의지는 높이 평가할만한 것이었다. 오프푸퍼르계의 선구적인 디자이너였던 Schiaparelli는 초현실주의를 바탕으로 한 오브제를 그대로 의상에 도입하여 응용 예술로서의 가능성 제시 및 디자인 연구 강화에 이바지 하였다. 즉, 대중 문화에 나타난 패션은 대체로 인간의 최대 만족을 추구하므로, 생활 전반에 걸친 의식의 변화에 의한 다양한 문제점을 이해하고, 디자인으로서 제기되는 영향력의 요소도 발견해야 할 것이다. 당시의 Jewelry Design은 기본적인 형태의 반복과 동심원(同心圓)의 기하·추상 문양이 특징이었다. 보석 감정(鑑定)에 관한 선견지명(先見之明)은 사리(事理) 판단의 중요한 몫을 차지하며, 인류 문화와 유행을 반영하는 창작으로서 패션과 조화될 수 있는 예술적 가치의 형성도 바람직하게 여겨진다.

그러므로, 패션과 장신구의 연계로서 근래, CAD 활용에 의한 디자인 연구를 계속하면서 결론을 맺고져 한다.

참고문헌

- Battery Martine, Art Deco Fashion(London, Academy Edition), 1969.
- Caroline Pullée, 20Th Century JEWELLERY (Printed in Singapore), 1990.
- Erté's Theatrical Costumes in Full Color (New York, Dover Publication), 1979.
- ERTE' At Ninety-Five I, The Complete New Graphics Treville Tokyo, 1990.
- Hillier, B., The Style of Century, London : The Herbert Press, p.90, 1990.
- James Stockton, COLOR(Designer's Guide to), Chronicle Books Sanfrancisco.
- Klein, D., Art Deco, London : Treasure Press, p.6, 1974.
- Marilyn J. Horn, The Second Skin (Printed in U.S.A) p.152, 1968.
- Mary Kefgen and Phyllis Touchie-Specht, INDIVIDUALITY(Printed in the United States of America), pp.159~160, 1976.
- Palmer White, Elsa Schiaparelli(New York ; Rizzoli International Publication Inc), p.62, 1986.
- PATRICK MAURIÈS, Jewelry by CHANEL, Thames and Hudson Ltd, London, 1933.
- Richard Martin, Fashion and Surrealism(New York ; Rizzoli International Publication Inc), 1987.
- Sylvie Raulet, ART deco jewelry, Rizzoli International Publications, Inc., 1989.
- Best Designers (Collections), Gap Japan Co., Ltd., 1991.

ABSTRACT

A Study on the Fashion & Jewelry in the Art Deco Style

Art deco means decorative form on the base of cubism which has widely spread from 1910's to 1930's. Also it pursued the rational & functional design even than decoration of art nouveau, and colorful combination of fauvism. The analytical study on design included occurrence, developing process and formative features expressed in the art deco fashion. The changes of the art deco style, it referred to the fashion illustration which was the Graphics of Erté in 19 century. Besides analysed activity designer in the art deco style, at the

same time considered fashion design as comparable analysis. Paul Poiret, a representative french designer, contributed to the clothing culture which accepted oriental influence and it was all the fashion enough to call the originator of present fashion. He did away with the corset, relaxed the waistline, and freed the body from clothing constrictions of almost a hundred years. Since 1914, because of industry of woman clothing that art deco represent concern of one's. Chanel's perennial rival in the firmament of parisian high fashion was the Italian designer, Elsa Schiaparelli. Schiaparelli's originality was profoundly influenced by the avant-

garde art of the time ; Da da and Surrealism were principal sources of new ideas. It apply the style to geometrical or abstract form impressed straight and smooth line on suitable technic. Such inflection of art deco heralded a close collaboration between the artist-jeweller and the fashion industry. Especially, jewelry designers were fond of juxtaposing transparent faceted stones which reflected the light, with matt stones, which offered rare or unconventional contrasts through their opacity. Consequently, art deco will exert value of utility for the progressive fashion & jewel CAD through continuous research.