

시베리아와 중앙아시아 諸民族 샤만服飾의 象徴的 意味에 관한 研究

新羅大學校 自然科學大學 生活科學部
助教授 李 子 淵

目 次	
I. 序 言	4. 지팡이
II. 샤머니즘의 範圍	5. 長靴
1. 샤머니즘의 定義	IV. 샤만복식에 나타난 새의 상징성
III. 시베리아와 중앙아시아 샤만服飾의 형태와 상징성	V. 샤만服飾의 意義
1. 頭飾	VI. 結 言
2. 上衣	參考文獻
3. 上衣의 裝飾物	ABSTRACT

I. 序 言

最近 學界에서는 샤머니즘에 대해 비상한 關心을 갖기 시작하여 文化人類學, 民俗學, 社會學, 心理學, 宗教學 등 여러 분야에서 활발한 研究가 進行되고 있다. 宗教가 人間의 窮極의인 關心에 關여하는 것이라고 한다면 샤머니즘이야말로 人間의 精神史 또는 文化史에 있어 가장 根源的인 것을 드러내고 있기 때문에 文明에 대해 疑惑을 품기 시작한 現代人들이 샤머니즘에 關心을 기울이기 시작했다는 것은 當然한 일이라 하겠다.

學者들에 의하면 샤머니즘의 典型的인 것은 시베리아의 제 민족사이에서 찾아 볼 수있으며, 그것이 南方으로 電波됨에 따라 상당히 變化된 樣相

을 띄고 있어, 시베리아의 샤머니즘에 가까운 形態를 滿洲, 蒙古 그리고 韓國의 巫俗에서 발견할 수있다고 指摘하였다.¹⁾

한편, 韓國의 巫俗은 오래 전부터 庶民들의 精神生活에 至大한 影響을 끼쳐왔고 現在도 庶民生活과 密着하여 生活의 低流로써 殘存하고 있는 民俗文化의 하나로, 우리들의 宗教意識構造를 支配해 왔기 때문에, 이러한 巫俗의 이해야말로 우리 民族文化의 本質을 알 수 있게 하는 한 要素라 사료된다. 뿐만 아니라, 아시아의 文明에 대해 世界의 關心이 높아가고 있는 現今, 샤머니즘은 아시아 諸民族사이에서 公同적으로 존재하는 現象이기 때문에, 이에 대한 現象분석은 이 地域의 公同된 根源的인 精神構造를 解明하기 위한 重要한 要素

* 본 연구는 1997년도 신라대학교 학술연구비 지원에 의한 것임.

1) 柳東植 『韓國巫敎의 歷史와 構造』 延世大學校出版部, 1985, p.4.

라 사료되며, 아시아의 文化와 社會의 올바른 理解를 위해서는 샤머니즘에 관한 多角度的 研究가 試圖되어져야 할 것이다.

따라서 本 研究는 巫俗祭儀時 着用되는 服飾의 研究를 통하여 이러한 服飾文化를 形成시킨 아시아 諸 民族사이의 共通된 精神構造를 把握하기 위한 理論의 根據로 活用하고자 함에 그 目的을 두며, 또한 周邊國家의 샤머니즘 文化領域과의 比較 研究를 통하여 韓國文化의 普遍性과 特殊性을 認識하기 위한 資料로서도 活用되기를 期待하면서 本 研究에 임하고자 한다.

本 研究의 目的을 위하여 우선, 샤머니즘의 概念에 대한 여러학자들의 견해를 檢討하여 샤머니즘과 샤만의 範圍를 명백히 한 후, 韓國의 周邊地域인 시베리아와 중앙아시아 諸 民族에 있어서 샤만의 祭儀時 나타나는 巫服과 巫具의 種類, 그리고 그 象徵的 意味에 관하여 考察하고자 한다.

研究對象으로서의 巫服과 巫具는 職能, 成巫過程, 儀禮方式 등이 韓國의 巫堂과 同質로 생각되는 시베리아와 중앙아시아의 샤만이 祭儀時 使用하는 頭飾, 上衣, 장식물, 지팡이, 長靴로 限定하였으며, 이에 대한 자료는 문헌에 나타난 사진과 유물도판, 영상물 등의 간접자료와 일본 국립 민족학박물관에 소장되어 있는 실물 자료를 직접 관찰 검토하였다.

II. 샤머니즘의 範圍

1. 샤머니즘의 定義

샤머니즘에 관한 연구는 17세기 후반 러시아학자 시로코고로프에 의해 시작되어,²⁾ 현재 세계 여러 지역에서 많은 학자들에 의해 연구되어지고 있다. 샤머니즘 개념의 정의에 대해서는, 학자들간에 다양한 의견이 제시되고 있는데, 엘리아데³⁾는 샤머니즘을 “엑스타시의 고대적 기술로 종교의 한 형태이다”라고 정의하고 있으며, 핀다센⁴⁾은, “정령에 의해 빙의된 사제자의 언어와 행위를 중시하는 현상이다”라 하였고, 토가레스⁵⁾는 “샤머니즘의 가장 공통적인 것은 특별한 인간인 샤만이 스스로 망아의 상태에 들어가서 영과 직접 교류할 수 있는 초자연적 능력을 가지는 것으로 이것을 중심으로 하는 신앙이 샤머니즘이다”라고 하였다. 또한 루이스⁶⁾는 “어떤 정령에 선택되어진 사람이 엑스타시 상태에서 정령과 교류하고 정령계와 특정의 사람 또는 집단 사이에 매개의 역할을 할 수 있는 능력을 가지는 자를 중심으로 하는 종교 형태”라고 정의하였다.

이와 같이 샤머니즘에 대해 연구자마다 각기 다른 정의를 내리고 있지만 정의의 공통점은 샤머니즘이 샤만을 중심으로 하는 주술, 종교현상 또는 형태라는 점이다. 그러나 연구자마다 다른 정의를 내리게 된 것은 샤만의 성격을 어떻게 보는가의 여하에 의한 것으로, 즉 相像를 가져다주는 주된 이유는 샤만의 특질을 어떻게 정의하는가에 달려 있다고 말할 수 있다.

엘리아데⁷⁾는 샤만이란 “트랜스 상태에서 샤만의 혼이 신체를 이탈하여 하늘과 땅속을 자유로이 왕래 할 수 있는 자”로 정의하였으며 “엑스타시 상태에서 샤만의 혼은 하늘에 오르고 땅속에 내려

2) 17세기 후반, 러시아학자 시로코고로프는 퉁구스인의 呪術宗教職能者인 샤만을 異教徒의 妖術者(pagan sorcerers)라는 이름으로 미국 및 유럽 학회에 처음으로 발표하였다.

3) M. Eliade, *Shamanism - Archaic Techniques of Ecstasy*-, Bollingen Foundation, 1964, p.41.

4) H. Findeisen, *Schamanentum, dargestellt am Beispiel der Bessentheitspriester nordeurasischer Völker*, Stuttgart, 1957; 和田完譯『靈媒とシャマン』冬樹社, 1977, p.18.

5) 加藤九祚「アジアにおけるシャーマニズムの比較研究」『民博通信』12, 國立民族學博物館, 1981, 3, p.18.

6) 關西外國語大學國際文化研究所編『シャーマニズムとは何か』春秋社, 1983, p.160.

7) M. Eliade, *Shamanism - Archaic Techniques of Ecstasy*-, Bollingen Foundation, 1964, p.5.

가며, 또는 공간을 자유자재로 여행한다⁸⁾”고 주장하고 있다. 여기에서 엘리아데는 “트랜스 상태에서”라고 하는 표현과 “엑스타시 상태에서”라고 하는 두 가지의 표현을 사용하고 있는데 이 양자의 관계에 대해 그는 “엑스타시란 보통 트랜스를 동반한다⁹⁾”라고 하고 있으므로 엑스타시 상태와 샤만 혼의 이탈이라는 것은 트랜스 상태에서 행해진 다라는 것으로 해석된다. 즉 엘리아데는 샤만의 특질을 엑스타시 현상이라고 주장하고 있으며, 샤머니즘이란 샤만이 엑스타시 상태에서 행하는 종교 행위라고 주장하였고, 이동훈, 유리혼, 탈혼을 샤머니즘의 본질로써 파악하였다. 이것을 일반적으로 탈혼적 샤머니즘이라고 하며, 올마르크스, 뷰다, 헬만스 등이 이 의견을 따르고 있다.¹⁰⁾

한편, 시로코코로프¹¹⁾는 샤만이란 “제 정령을 통御하고 이것들을 자기의사대로 도입할 수 있으며, 제 정령에 대한 자기 역능을 샤만자신과 타인의 이익을 위해 행사 할 수 있는 남성 또는 여성이다”라고 하였다. 파스¹²⁾는 빙령과 정령制御의 기술에 의해 치병,卜占 및 그 외 이것들과 관련 있는 사회적인 기능을 갖는 직능자를 샤만이라 하여, 憑依, 憑靈을 그 본질로 이해하였다. 이에 대하여, 라인발트는 엘리아데의 탈혼형과 시로코로프, 파스의 빙령형을 혼합하여, 샤만이란 그 사회의 구성원을 위하여, 靈界와 접촉하기 위해, 비 일상적 심리상태로 들어갈 수 있는 인물이라고 한 소위 혼합형을 주장하였다.

이와 같이 샤만의 성격을 어떻게 정의하는가에

따라 탈혼형, 빙령형, 그리고 혼합형의 견해가 대립되어 있다고 하겠다. 그러나 이러한 탈혼과 빙령은 지역, 민족에 따라 탈혼현상이 강하게 나타나는 경우, 빙령현상이 우세하게 나타나는 경우, 또 양자가 중복하여 나타나는 경우 등의 여러 형태가 있다¹³⁾고 한 佐佐木宏幹의 견해에 의한다면 위와 같은 각 형들은 하나의 일면만 취한 것뿐으로, 이것들은 “샤머니즘의 바리에이션¹⁴⁾”으로 생각할 수 있다. 어쨌든 탈혼이나 빙령이나 라고 하는 샤머니즘의 특질은 그것 자체가 결정적인 意味를 지닌 것이 아니고 샤만이 초자연적 존재(신)와 “직접접촉 교류”하는 방법의 차이에 불과하다고 생각된다. 즉, 샤만의 혼이 하늘에 오르거나 지하로 내려가서 신과 직접 접촉하는(탈혼)방법도 있고, 신이 샤만에게 내려와서 직접 교류하는(빙령)방법도 생각할 수 있다. 이와 같이 생각해 본다면, 탈혼과 빙령 兩者 모두 샤만에 있어서 필요한 요소로 사료되며, 따라서 샤머니즘이란 탈혼 혹은 빙령의 방법으로 초자연적인 존재와 직접접촉 교류하는 샤만을 중심으로 하는 주술 종교현상이라고 정의할 수 있다.

Ⅲ. 시베리아와 중앙아시아 샤만服飾의 형태와 상징성

샤머니즘의 고전적 지역인 시베리아 및 중앙아시아에서는, 샤만이라는 명칭 이외에 민족에 따라 bö, utygan, kam, tadebei 등으로 불려 지고 있으

8) M. Eliade, “Recent Works on Shamanism—A Review Article—”, *A History of Religions*, Vol. 1, No. 1, 1961, p.154.

9) M. Eliade, “Recent Works on Shamanism—A Review Article—”, *A History of Religions*, Vol. 1, No. 1, 1961, p.153.

10) 佐佐木宏幹 『シャーマニズムの人類學』 弘文堂 1984, p.98.

11) S. M. Shirokogoroff, *Psychomental Complex of the Tungus*, L. S., 1935, p.269.

12) J. Reinhard, “Shamanism and Spirit Possession—The Definition Problem”, *Spirit Possession in the Nepal Himalayas*, Aris and Phillips Ltd., 1976; 佐佐木宏幹 『シャーマニズムの人類學』 弘文堂, 1984, p.10, 再引用.

13) 佐佐木宏幹 「南アジアのシャーマニズムにおける脱魂と憑靈」 『日本のシャーマニズムとその周辺』 日本放送出版協會, 1984, p.246.

14) 佐佐木宏幹 「南アジアのシャーマニズムにおける脱魂と憑靈」 『日本のシャーマニズムとその周辺』 日本放送出版協會, 1984, pp.8-9.

며,¹⁵⁾ 주요한 직능으로서는, 司祭, 呪医, 占師가 있다.¹⁶⁾

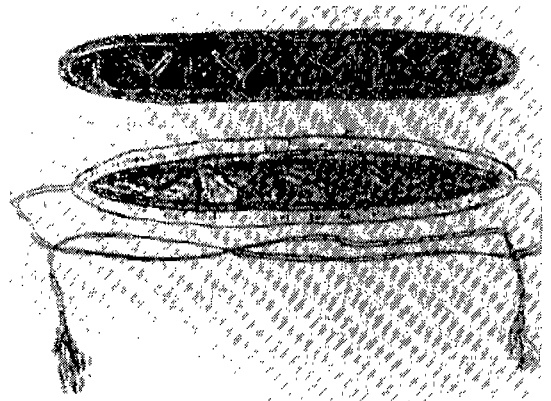
시베리아 및 중앙아시아의 샤만服飾에는, 頭飾과 上衣, 上衣의 장식물, 그리고 지팡이, 長靴 등이 있다. 以下 샤만 巫服이 지닌 象徴的 意味에 관하여 검토해 보기로 한다.

1. 頭 飾

지방 또는 민족에 따라 샤만이 사용하는 모자의 재료나 형태는 각각 다르지만, 대부분의 모자는 어린 순록가죽으로 만들어지고, 또 모자 외측에는 화려한 천조각이나 다른 재료를 덧붙여 짙은 뒤 올빼미의 털 등으로 장식을 한 것이다. 그 외 날개나 목을 없애지 않은 완전한 올빼미의 剝製로 만든 것 등 여러 가지가 있다(圖 1). 샤만이 올빼미의 剝製로 만든 모자를 쓰는 이유는, 이 새가 악령을 退治하거나 또는 악령을 잡아먹는다고 믿기 때문이며, 이 모자를 사용하는 샤만은 惡靈에 대하여 절대 안전하다고 한다. 예니세이 샤만은 제의 행사 때, 鹿皮 또는 종이로 만든 이마 띠를 착용하며, 이것 없이는 결코 제의를 할 수 없다고 하는데, 이 이마 띠는 敵의 공격에 대하여 샤만의 머리를 보호하는 것으로, 샤만은 “이제 내 이마는 冰河같이 굳세고 사람들은 멀리서도 나를 볼 수 있을 것이다.”¹⁷⁾라고 하면서 이마에 띠를 맨다(圖 2). 黑龍江 주변의 샤만은 熊, 狼, 狐 등의 가죽으로 모자를 만들며, 이러한 동물 가죽으로만 모자를 만드는 이유에 대해서는 아직 알려지지 않았으나, 이 민족에 있어서 위와 같은 동물들은 神話나 童話속에 등장하여, 인간의 援助者나 保護者로 표현되고 있는 것을 고려하면, 이 동물들이 샤만을 도



(圖 1) 모자와 상의
(日本 國立民族學博物館, 1997. 5, 필자촬영)



(圖 2) 예니세이족의 머리띠
(시베리아 제민족의 원시종교 : 1976)

15) V. M. Mikhailowski, "Shamanism in Siberia and European Russia, Being the Second Part of Shamanstvo", *JRAI*, X X I V, 1894. 高橋勝之譯 「シベリア蒙古及び歐露の異民族間に於けるシャーマン教」 『東亞論叢』 第3輯, 1941, p.295.

16) 白鳥庫吉譯 「黑教及び蒙古人に於けるシャーマン教」 『シャーマニズム研究』 新時代社, 1971, pp.49-56.

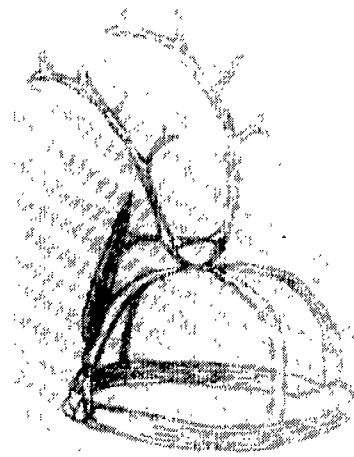
17) 國下大慈 「シャーマンの服裝と持物とその意味」 『民族』 4卷3, 日本民族學會, 1929, 4, pp.487-488.

와 줄 것이라는 생각에서 위의 동물 가죽이 사용되었다고 볼 수 있겠다. 골드족 샤만이 악귀를 쫓을 때 착용하는 모자는 통상 쓰는 만주의 털모자 위에, 동물의 毛皮로 만든 긴 끈을 달아, 머리에서부터 사방으로 늘어뜨린 것으로, 여기에 金屬으로 만든 작은 뿔(角) 한 쌍과 거울, 그리고 작은 鏡, 방울 등이 많이 달린 것이다(圖 3). 또한, 治病의 목적으로 제의를 할 때에는, 나무로 만든 특별한 모자를 쓰는데,¹⁸⁾ 예니세이 샤만의 頭飾으로는, 우리 나라에서 보이는 금관과 모양이 흡사한 것이 있다(圖 4). 圖 4에서와 같이 上部에는 사슴뿔, 측면에는 匕首가 꼽혀 있는데, 이 頭飾에서 사슴의 뿔은 샤만이 하나의 靈에서 또 다른 靈으로 이동할 때 사슴과 같은 민첩한 전진능력을 갖기 위한 意味로 사용되었으며, 측면에 꽂힌 匕首는 샤만이 전진할 때 쉽게 장애물을 배제할 수 있다는 意味와 샤만이 遊行할 때 구름속 깊숙이 들어가 있어도 이 匕首로써 구름을 돌로 갈라 열 수가 있다고 하는 意味를 지닌다고 한다.¹⁹⁾

다음으로, 假面을 들 수 있는데, 부르야트샤만의 假面은 가죽, 금속 또는 나무로 만든 것이 있으며, 여기에는 긴 수염이 달려있고 채색이 되어 있으며, 체르네비(Tschernewy) 타타르의 샤만이 사용하는 가면은 백화피로 만든 가면에 다람쥐꼬리로 수염과 눈썹을 붙여 장식한 것이다. 소용山中에 사는 샤만은 가면으로 얼굴을 가리는 것도 있고, 두식으로 얼굴을 가릴 수 있게 적당한 장치를 한 것도 있으며, 랩족, 사모예드족의 샤만과 같이 천으로 얼굴을 가리고 제의를 진행하는 경우도 있다. 알타이민족과 부르야트인의 샤만은 가면 대용으로 술을 사용하기도 하는데 흔히 이 술을 모자에 매달아 늘어뜨린다고 한다. 샤만이 제의 중에 이러한 가면을 쓰는 意味는, 靈界에 내면적으로 통달하기 위하여 정신 집중을 하려고 하는 까



(圖 3) 골드족의 모자(民族 : 1929. 4)



(圖 4) 예니세이족의 모자
(시베리아 제민족의 원시종교 : 1976)

닭과, 악령에게 자기의 얼굴이 기억되지 않게 하기 위한 이유에서라고 한다.²⁰⁾ 예를 들어 샤만이 제의를 진행할 때, 꿈을 죽일 경우 가면을 쓰게 되는데, 피살된 꿈의 혼백이 그 도살 자를 알아보지

18) 李弘植譯『시베리아 諸民族의 歷史의 原始宗教』新丘文化社, 1976, p.106.

19) 國下大慈『シャマンの服裝と持物とその意味』『民族』4卷3, 日本民族學會, 1929, 4, p.489.

20) 李弘植譯『시베리아 諸民族의 歷史의 原始宗教』新丘文化社, 1976, pp.106-107.

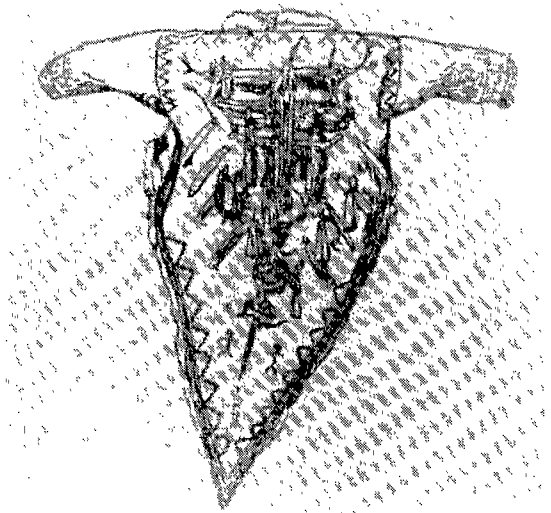
못하게 하기 위해 가면을 쓴다는 것이다. 역시 마찬가지로 샤만도 병자의 혼을 빼앗아 간 악령을 잡기 위해 저승까지 쫓아갔을 때 악령이 자기를 알아보지 못하게 하려고 가면을 쓴다고 한다. 한편, 퉁구스족의 경우 샤만이 가면을 쓰는 이유는 마루(malu)의 靈이 샤만의 몸속에 있다는 것을 나타내기 위해 쓴다고 하는데,²¹⁾ 이렇게 化身하는 가장 간편한 방법은 이러한 가면을 쓰는 것이라 하겠다.²²⁾

도너²³⁾가 샤만의 역능 대부분이 이 모자 속에 숨어 있다고 언급한 바와 같이 모자는 샤만복식 전반에 있어 매우 중요한 위치를 차지하고 있다고 말할 수 있다.

2. 上 衣

상의는 北部와 南部간에 차이가 나타나는데, 북부의 야쿠트족, 사모예드족, 예니세이족, 퉁구스족은 馴鹿, 洋, 山羊 등의 獸皮로 上衣를 만들며, 남부의 부리아트족, 쇼용족, 벨치르족, 사가이족 등은 천으로 만든다. 상의의 形態에도 민족에 따라 差가 나타나는데, 먼저 야쿠트족의 샤만 상의를 보면, 이것은 燕尾服型으로 裁斷하여 등 부분이 새의 날개모양 같이 삼각형으로 되어 있으며, 길이는 무릎아래에 까지 내려오는 것이다. 상의의 前, 後, 側面 및 袖口 등에는 사람의 형을 한 것, 작은 방울, 작은 종, 그 밖에 철로 만든 개, 곰, 매, 달, 세계, 여자 가슴, 사람의 늑골, 여섯 손가락이 달린 손의 모양을 한 것이 달려있다. 또한 상의의 아랫단 부분은 상의의 가죽을 찢어서 술과 같이 내리뜨리고, 가죽 술을 옷의 상반부에 매달기도 한다. 퉁구스, 예니세이, 사모예드, 오스착족 샤만의 上衣는 모피 또는 유피로 만들어졌으며, 上衣에는 많은 철제 방울이 매달려 있다.

특히, 퉁구스와 예니세이 샤만의 상의는 야쿠트족의 상의와 같이 背面이 아래로 향하여 뾰족이 되어 있다. 아누친(W.I Anetschin)은 이러한 상의의 형태는 새의 모양을 하고 있다고 주장하면서, 상의에 나타난 새의 모양은 필시 매를 형상화한 것일 것이라고 하였다. 그 이유는 샤만의 전설에 의하면 샤만의 주술방법은 이 매에서 나온다고 전해지고 있고, 실제 예니세이족은 매를 매우 숭배하고 있기 때문이다. 또한 상의의 앞면은 여며지지 않게 열려 있고, 이 열린 옷위에 앞치마와 같은 앞장식을 두르도록 되어 있으며, 많은 장식품은 등부분과 가슴부위에만 달려있다(圖 5).



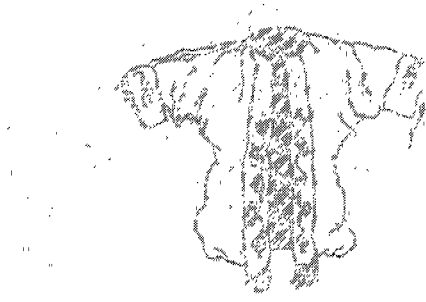
(圖 5) 예니세이족의 상의
(시베리아 제민족의 원시종교 : 1976)

아무르족의 상의는 皮로 만들어졌으며, 여기에 원추형의 방울이 등부위와 소매에 달려 있다. 함부르크와 베르린 박물관에 소장되어 있는 골드족 샤만의 상의는 허리까지의 길이에, 짧은 소매의 가장자리와 상의 앞부분에 간단한 장식이 있다(圖 6). 그리고, 이 무복에는 銅으로 만든 거울인 툴리

21) S. M. Shirokogoroff, *Psychomental Complex of the Tungus*, L. S., 1935, p.152.

22) 堀一郎譯『シャーマニズム 古代的エクスタシー技術』冬樹社, 1974, p.206.

23) Donner, Kai, "Ornerments de la t te et de la chevelure", *JSFO*, X X X VII 3, 1920, p.11.

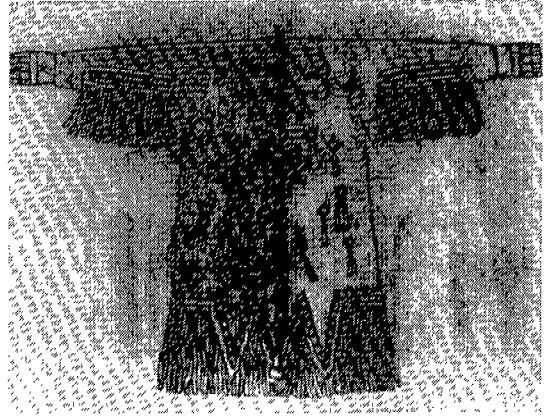


(圖 6) 골드족의 상의
(시베리아 제민족의 원시종교 : 1976)

라는 것이 상의의 가슴 또는 등에 가죽끈으로 매달려 있기도 하고, 허리띠에 방울과 함께 달려 있기도 하는데, 심케비츠크에 의하면 이 거울은 적에 대한 수호의 意味로 사용된다고 한다.

니기달족과 만주의 샤만복은 동물의 가죽으로 만들어졌으며 길이는 무릎까지 오는 긴 것이다. 알타이와 소용산맥에 사는 소민족의 상의는 예전에는 馴鹿, 洋 또는 야생 山羊의 가죽으로 만들었으나, 지금은 거의 다 면포를 재료로 사용하며, 다른 시베리아 민족 것과는 달리 철의 장식을 하지 않고 천으로 만든 뱀이나 끈 그리고 새의 날개, 모피조각 등으로 장식되어 있다.

그리고 앵가나산족의 샤만 상의는 오쿠레, 뉴테티뉴오, 밍디랴뉴오라고 하는 세 종류의 옷이 있는데, 오쿠레는 샤만이 지하계와 접할 때에, 뉴테티뉴오는 샤만이 천상계와 접할 때에, 밍디랴뉴오는 샤만이 어디로 갈까 망설일 때에 착용한다고 한다. 천상계에 갈 때의 옷은 순록의 가죽으로 만들어진 길이 130센티 身幅이 60센티의 긴소매로 되어 있으며, 털이 있는 부분이 안으로 가도록 되어 있다. 상의의 소매 부분에는 새의 날개를 象徵하는 가죽편이 많이 달려 있으며, 앞길의 단은 V字 형의 장식이 세 개있고 여기에는 장식 술이 달려 있다. 앞길에는 사람의 손가락, 철로 된 방울과



(圖 7) 앵가나산족의 상의
(시베리아 샤마니즘 : 1988)

같은 것이 수십개 달려있고, 뒷길의 단은 직선으로 되어 있는데, 여기에는 장식 술이 달려 있으며, 뒷길에는 견고 있는 두 마리의 곰과 철계의 종, 철쇄, 사람의 늑골, 銅으로 만든 곰의 발, 달 등이 매달려 있다(圖 7).

이상과 같이 시베리아 및 중앙아시아의 샤만의 상의는 민족에 따라 그 소재나 형태가 다양하게 나타나지만, 여기에는 공통점이 있음을 알 수가 있다. 즉, 상의에 철의 장식이 달려있는 점과, 또한 布類로 술을 만들어 장식하고 있다는 점이다. 그리고 대부분의 민족은 길이가 일정치 않은 앞이 벌어진 상의를 입고 있으나, 야쿠트인과 퉁구스인, 예니세이인은 새의 날개모양과 같은 上衣를 입고 있다는 점이다. 이러한 시베리아 및 중앙아시아의 샤만이 착용하는 상의는 샤만의 비법적 주술의 원천이 되는 특수한 意味를 지니고 있다고 할 수 있을 뿐 아니라, 상의 그 자체가 초자연적인 힘이 있다고 할 수 있으며, 이는 상의의 명칭에 있어 특별한 意味가 부여된 명칭이 쓰이고 있는 점으로도 알 수가 있다.

3. 上衣의 裝飾物

흑룡강구 지방의 골드족 샤만의 상의에는 소매



(圖 8) 골드족의 상의 장식물
(日本 國立民族學博物館, 1997. 5, 필자촬영)

부근과 뒷길 상반부에 두세 개의 코누스형의 작은
鐘이 달려 있다. 이외의 주요한 장식으로서는 톨
리라고 하는 동으로 만든 크고 작은 등근 거울이
있는데, 이것을 가슴 또는 등뒤에 가죽끈으로 매
어 단다. 또한 때에 따라서 코누스형의 작은 鐘과
함께 묶어서 하나의 가죽띠에 달기도 한다. 이 때
가슴과 등에 거울을 다는 것은 적에 대한 방어를
위한 방패의 의미를 나타낸다고 한다(圖 8). 즉 이
거울의 기원에 관하여 말하면 최초의 샤만에게 한
노인이 나타나서 말하기를 “가슴 또는 등에 톨리
를 달아라. 그것은 적의 화살에 대하여 너의 몸을
수호할 것이다. 수른치와 콩고토로 띠를 만들어
라, 그 띠는 부니(저승)에서도 띠지 않으면 안될
것이다”라고 하였다고 한다.

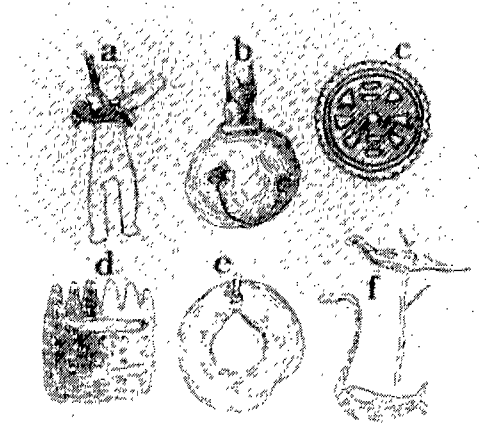
또한, 알타이 및 소용산 중에 살고 있는 샤만의
장식물은 다른 시베리아민족의 것과 현저하게 다
르는데, 후자의 경우에는 철제물의 장식이 많은데
반하여, 전자에는 毛織物로 만든 뽕과 篋緣, 그리
고 인형 및 새의 날개, 작은 가죽 형질 등이 많이

달렸다는 것이다(圖 1 참조). 야쿠트족에 있어서
는 새로 선출된 샤만의 上衣에 동 또는 철로 만들어
진 인형(圖 9-a)을 매어 다는데, Apan-Jmagat라
고 불리는 철제 인형은 아주 중요한 것으로, 샤만
이 제의를 할 때, 이 인형의 혼이 샤만의 몸속에
들어가서 광란적 정신착란상태로 빠지도록 유도
한다고 한다. 그리고 만약 인형을 해단 상의를 입
고 있는 샤만이 샤만직을 그만두고 판 사람에게
샤만직을 물려줄 경우에는 이 인형과 함께 상의도
같이 물려준다고 한다. 또한 이 인형을 잃어버렸
을 경우에는 큰 불행이 닥친다고 믿고 있다. 상의
에 달려있는 방울(圖 9-b)은 한사람의 유명한 샤
만의 靈을 상징한다고 하는데, 이 방울은 살아있
는 것으로 그 소리에 의해 신의 의지를 전달한다
고 샤만은 믿고 있다. 즉, 방울의 소리는 곧 신의
託宣으로써 조상 대대로 믿어 왔던 것이다. 이는
문화정도가 낮은 원시인 사이에서는 스스로 소리
를 내는 방울은 살아있는 물체라고 생각하였기 때
문이었을 것으로 이해된다.²⁴⁾ 우리 나라에서도 무
당이 굿을 할 때는 방울을 사용하는데, 우리 나라
에서는 시베리아의 샤만과 같이 방울이 옷에 부착
된 것이 아니라 무당이 직접 손에 들고 하는 양식
으로 되어 있으며, 방울의 사용의미에 관하여는
시베리아의 것과 별 차이는 없다. 샤만 上衣에는
圖 9에 제시한 바와 같이 철로 만든 톨니바퀴모양
(圖 9-c)이 가슴부위에 2개 달려 있다. 이것은 2
개의 유방을 나타내는 것으로, 무엇을 象徵하는지
는 학자마다 의견을 달리 하고 있지만, W. N.
Wasiliew에 의하면 샤만은 보통사람과는 다른 특
별한 존재이기 때문에 사람의 젖이 아닌 특별한
젖으로 양육된다고 설명하고 있다. 반면, G. Nior-
adze와 國下는 유방의 장식물에 대해 이는 필시
원시 샤만이 여성이었기 때문임을 암시하는 것이
라고 주장하고 있다. 다음으로 소매 윗부분에 여
섯 손가락이 달린 손(圖 9-d)의 모양을 한 것이

24) 國下大慧「シャマンの服裝と持物とその意味」『民族』4卷3, 日本民族學會, 1929, 4, pp.493-494.

장식되어 있는데, 연구자들에 의하면, 이것은 샤만의 위력이나 능력이 보통사람과 다름을 나타내기 위한 것이라고 한다. 이러한 생각을 갖게 한 근본적인 발상은 八面六臂이나 千手觀音 등의 형상을 만든 것과 같은 사고에서 비롯하였을 것으로 보아야 할 것이다. 또한 Däbydal 이라고 하는 새의 날개와 유사한 것이 달려 있는데, 이것은 샤만의 능력이 하늘을 나는 새와 같이 빠르게 비행함을 象徴적으로 나타낸 것이라 생각된다. 또한, 샤만의 장식물 중 철로 된 판의 중앙에 구멍이 뚫린 것이 있는데, 이것은 세계(圖 9-e)를 나타내는 것으로써 구멍은 세계의 입구를 象徴적으로 표현한 것이며, 샤만은 이 구멍을 통하여 지하세계와 교통할 수가 있다. 그밖에 병자를 고통스럽게 하는 악령은 이 구멍을 통하여 拉致된다고 믿고 있다. 그리고 上衣에 달린 잠수조(圖 9-f)는 샤만이 지하세계로 여행할 때 샤만을 보조해 주는 역할을 하며, 샤만의 명령에 절대 복종한다. 또한, 북부 시베리아의 凍土地帶의 샤만 장식물 중에는 막대 위에 나무로 만든 새가 앉아있는 것이 있으며, 또 철로 만든 잠수조 즉 수조(鴨 혹은 雁), 白鳥, 二頭鷲 및 鷗 등의 모양을 한 장식물을 샤만 상의에 매단 것을 볼 수가 있다. 이것은 샤만이 환자의 병치유를 위해 제의를 할 경우 이러한 새의 형상 중의 한 개를 집어서 그 새의 부리로 환자의 몸을 쪼는 행위를 하는데, 이러한 행위를 함으로써 병마는 퇴치된다고 한다(圖 9).

그리고 철로 만들어진 여자의 주머니로 革帶에 달려 있는 것이 있는데 이 주머니에 관하여 학자들은 악령의 돌격에 대한 방패의 역할을 한다고 주장하고 있으나, T. N. Potanin은 샤만이 제의를 할 때 이 주머니 속에 煙草를 넣어두고 이것으로 정령을 嚮應한다고 한다.²⁵⁾ 이러한 적에 대한 방어용으로서의 주머니라는 說 그리고 煙草를 넣는 주머니라는 說은 그 목적에서 본다면, 여자용의

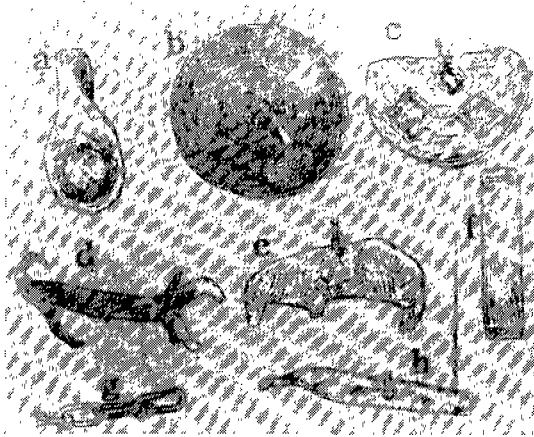


(圖 9) 야쿠트족의 상의 장식물(民族: 1929. 4)

것일 필요는 없다고 생각된다. 또한 정령이 연초를 좋아한다는 근거도 없을 뿐만 아니라 연초수입 이전부터 샤만이 이러한 것을 사용하여 왔기 때문에 Potanin의 견해에 대하여는 이해가 되지 않는다. 따라서 이것도 앞의 유방의 경우 설명한 바와 같이 원시 샤만은 여성이었으므로 후세에 남성샤만이 나타남으로 인해 그 형태만이라도 여자의 형으로 한다면 샤만의 위력이 위대할 것이라는 생각에서 여자용으로 하지 않았나라고 생각할 수 있겠다. 이외에도 샤만복에는 많은 부속장식품이 달려 있는데, 예를 들어 지하의 정령을 象徴한다고 하는 물고기 아래턱의 형상(圖 10-a), 태양(圖 10-b), 달(圖 10-c), 개(圖 10-d), 곰(圖 10-e), 사람의 늑골(圖 10-f), 사슬(圖 10-g), 톱(圖 10-h) 등이 있다(圖 10). 태양과 달의 형상을 장식품으로 사용한 이유는 말할 것도 없이 자연승배를 주로 하는 샤만교에 있어서 日, 月은 승배의 대상으로써 가장 중요한 요소이며, 또한 태양과 달의 보호 아래 사람이 생활하고 있음을 믿고 있기 때문에 사용한 것으로 생각된다.²⁶⁾ 개와 곰은 적을 무는 위력이 있기 때문에 악령을 방어하는 意味를 지닌다고 생각되며, 사슬은 샤만교를 사슬로 확보한다

25) 國下大慈「シャマンの服裝と持物とその意味」『民族』4卷3, 日本民族學會, 1929, 4, p.497.

26) 國下大慈「シャマンの服裝と持物とその意味」『民族』4卷3, 日本民族學會, 1929, 4, p.498.



(圖 10) 여러 가지 상의의 장식물(民族 : 1929. 4)

는 것을 象徵하고 또한 사술이 움직일 때의 소리는 악령을 쫓아내는 역할을 한다. 톱은 모든 곤란한 일이免하게 됨을 나타내고, 인간의 늑골에 대하여는 아직 명확한 意味를 파악하지는 못하였지만, 이것에 특별한 마술적인 힘이 있다고 믿었으리라 생각된다. 여기서 지적할 수 있는 것은 이러한 부속장식물의 대부분이 철이나 동으로 만들어졌다는 점인데, 이에 대하여 시베리아 샤만의 견해에 의하면, 철은 정령에 대해 위력을 나타내는 것으로 확신하고 있기 때문에 이것을 장식품의 재료로 사용한다고 한다. 우리 나라의 경우에도 철이나 동으로 만들어진 巫具가 많이 사용되고 있는데, 이것의 사용의미도 위의 견해와 관련이 있을 것으로 추정된다.

예니세이샤만도 역시 日, 月, 인형, 동물들의 像을 몸주위에 장식하는데, 이러한 것 중 특이한 것은 목부위에 輪을 한 매가 있다는 것이다. 이 매는 샤만의 助力者로서의 意味를 지니는데, 실제 예니세이 샤만은 施術 중 곤란에 처할 경우에는 이 매에게 상담을 하여 곤경에서 빠져나온다고 한다.

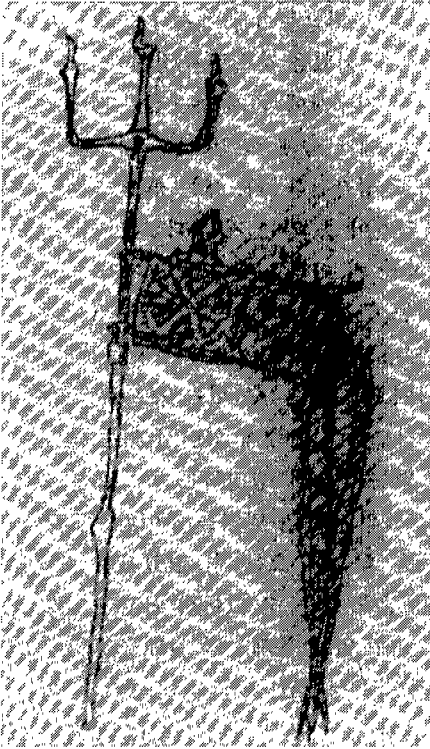
남부지방에서의 샤만 장식물로는 뱀, 긴 가죽조각, 사람과 동물상을 묘사한 혁대, 매의 발톱, 木甕의 털, 조개껍질 등이 있다. 이것들에 관하여는 아직 연구가 되어 있지 않은 상태이지만, 이러한 부속품도 북부샤만의 것과 같은 意味를 지니고 있

으리라 생각된다. 다만, 북부샤만의 象徵物들은 철로 만든 것이 대부분이지만, 남부샤만의 것은 천연물을 그대로 사용한 것(발톱, 털, 조개)과 布, 白絲등 인공적으로 만든 것을 병용하고 있다는 점이 북부지방의 것과 현저하게 다르다고 할 수 있다. 이러한 점은 샤만교의 교외라든가 의식에서 오는 相俣点으로는 보이지 않으며, 오히려 지리적 환경에서 오는 차이로 생각된다.

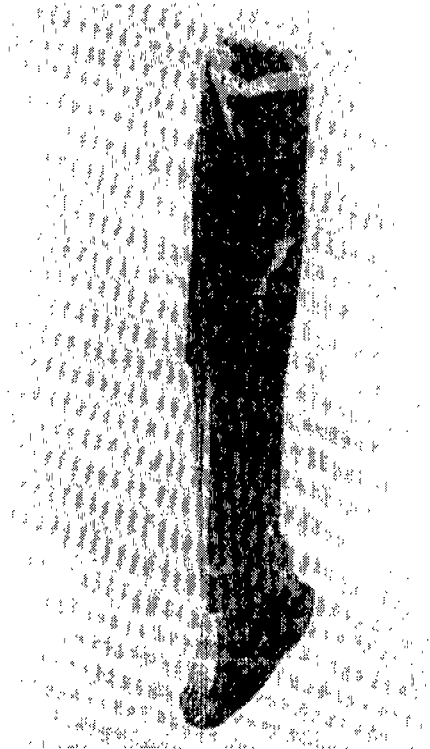
4. 지팡이

샤만이 제의를 할 때 사용하는 도구 중에 중요한 것으로 지팡이가 있는데, 이것도 의복과 마찬가지로 여러 형태가 있으며, 지팡이는 주로 백화목이나 철로 만들어져 있다. 바이칼호 부근의 부리아트족 샤만들의 지팡이를 보면, 지팡이의 상단은 말의 머리와 같은 형을 하고 있고, 하단은 말의 발모양으로 되어 있는데, 여기에는 방울과 여러 가지 색의 형질, 그리고 많은 짐승의 가죽으로 장식되어 있다.

또한, 예니세이족 샤만의 지팡이는 철로 만들어졌으며, 우리 나라의 경우 巫具로 사용되고 있는 삼지창과 그 형태가 비슷한 것으로, 지팡이의 상단은 세 개로 갈라진 삼지창으로 되어 있다. 그리고 지팡이의 중앙부에는 橫으로 된 나뭇가지가 달려 있으며, 샤만들은 이 나뭇가지에 자기가 초정한 정령이 잠서 머무른다고 믿고 있다. 그리고 샤만이 죽은 후에는 지팡이의 상반부를 절단하여 친족에게 호부용으로 주고, 나머지 부분은 샤만의 무덤에 꽂거나 또 배 위의 풍향표시기로 사용하기도 한다(圖 11). 이러한 샤만의 지팡이가 무엇을 象徵하는지에 대하여는 아직 명확하게 밝혀지지 않았지만, 부리아트족 샤만의 지팡이는 상단에 馬頭形, 下端에 馬蹄形을 하고 있는 의미는 샤만이 제의 중에 다른 세계로 여행한다던가 정령들과 교섭할 때, 이 지팡이를 타고 질주한다고 믿고 있는 점으로 보아 전진후퇴의 신속함을 象徵한다고 생



(圖 11) 지팡이(시베리아 제민족의 원시종교 : 1976)



(圖 12) 장화(民族 : 1929. 4)

각된다. 또한 시베리아 제 민족사이에는 숲 속 혹은 특수한 나뭇가지에 정령이 와서 잠을 잔다고 하는 샤만木이라는 것이 있다고 믿고 있는데, 상술한 예니세이족 샤만이 사용하는 지팡이의 나뭇가지가 그 샤만木을 象徴化한 것이 아닌가 추정된다.

5. 長 靴

독일의 인류 토속학 박물관에 소장된 예니세이 샤만의 장화를 보면, 장화의 앞부분은 26센티 뒷부분은 20센티의 긴 나무판으로 되어 있는데, 앞면의 판은 脛骨을 의미하고, 앞면의 윗 부위는 骨의 精靈을 상징하는 두 개의 머리로 장식되어 있다. 또 장화 뒷면의 판은 종아리를 의미하며, 발등 부위에는 다섯 개의 발가락이 새겨진 판이 있다.

이와 같은 특수한 모양을 한 샤만의 장화는 샤만이 주술 중에 전 세계 여러 지방을 다니다 불편함이 없는 철과 같이 堅固한 발을 의미한다고 한다(圖12). 퉁구스인 샤만이 신는 반장화는 새의 다리를 모방한 형을 하고 있으며,²⁷⁾ 오스차크족 샤만의 장화는 장화의 무릎 바로 아래부위에 樹木과 별의 그림이 그려져 있다. 이것은 저 멀리 있는 별이 샤만의 무릎과 수평하게 있다는 것을 나타내어, 샤만이 별의 높이만큼 날 수 있을 정도의 능력을 가지고 있음을 나타내는 것이라고 한다. 또한, 인간이나 곰의 뼈모양을 한 철로 된 긴 막대기를 장화에 매달기도 하는데, 이는 발의 강인함을 상징적으로 나타내기 위한 것이며, 여기에서 샤만은 장화(샤만의 발)를 더욱 더 견고하게 하기 위해 이러한 여러 장식물을 만드는 동안에 장화를 장식

27) Harva, *Die religiösen Vorstellungen der altaischen Völker*, Helsinki, 1938, p.511.

간 소금물에 담구어 놓는다. 이렇게 하여 만들어진 장화를 신은 샤만은 어떠한 岩山이나 경사진 곳, 험준한 길이라 할지라도 쉽게 활보할 수 있다고 믿고 있다.

IV. 샤만복식에 나타난 새의 상징성

지금까지 샤만복식에 대하여 검토해 본 결과, 여기에는 어느 정도의 차이는 있으나, 동물의 형에 관한 것이 상당부분 기술되어 있음을 알 수 있다. 즉, 새, 순록, 그리고 곰에 관한 것이다. 여기서 순록과 곰의 형에 관하여는 후에 언급하기로 하고 우선 새가 나타내는 상징성에 관해 언급해 보기로 한다. 올빼미의 털로 장식된 모자는 악령에 대하여 절대 안전함을 나타내며, 야쿠트족과 퉁구스족 예니세이족의 샤만 상의는 뒷길부분이 새의 날개모양과 같은 삼각형으로 되어 있고 특히 예니세이족 상의에 표현된 새의 형은 이 지방에서 숭앙되고 있는 매가 모델이 되고 있다. 또한 앵가나산족 샤만복은 소매 부분에 새의 날개를 상징하는 가죽편이 달려 있다. 상의에 달린 장식품으로는 새의 날개와 유사한 것으로 Däbydal 이라는 것이 있는데, 이것은 새와 같이 빠르게 비행함을 상징한다고 한다. 潛水鳥는 병마를 퇴치해 줄 뿐 아니라, 샤만이 지하세계로 여행할 때 샤만을 보조해 주는 역할을 해 준다. 그리고, 유카길인의 샤만 의상에는 깃털이 붙어있으며, 퉁구스인 샤만의 반장화는 새의 다리를 모방하고 있다. 몽골인 샤만은 그의 어깨에 날개를 달아 샤만이 이 옷을 입는 즉시, 새로 변하게 된다고 믿는다.²⁸⁾

이렇듯, 그 표현의 소재나 방법에 있어서 다소간의 차이는 있지만 어느것 없이 새를 추상화하여 표현하였으며, 이러한 鳥類衣裳이 각 민족의 샤만복식에 나타난다는 사실은 새의 존재가 단순한 장

식적인 의미 만으로서가 아니라 중요한 신앙적 표상으로 취급되었을 것으로 추정된다.

샤만이 지구상에 존재하는 많은 것들 중, 특히 새가 샤만에게 숭배, 신앙되는 것은 그의 날개 때문이라고 생각된다. 즉, 새는 飛羽의 상징적 존재이다. 인간이 못 가는 저 바다 너머 산너머를, 그리고 하늘 저 아득한 속으로 날아가는 새는 샤만들에게는 부러운 존재였으며, 이쪽 세계와 저쪽세계를 넘나드는 것으로 생각된 새는 하늘에 있는 세계까지도 다녀올 수 있는 것으로 믿었을 것이다. 그러므로 샤만에게 있어서 새는 인간이 도달할 수 없는 하늘을 상징하는 존재로 여겨졌을 것이며 신들의 使者라 믿었을 것이다. 즉, 땅에 사는 인간들은 하늘에 오를 수 없었기에, 자유스럽게 날아 천상에 닿을 수 있어서 어찌면 신의 존재까지도 볼 수 있는 존재들인 鳥類들을 신앙하게 되었던 것으로 생각된다.

박용숙은 샤만복장에 대하여 天地人의 結合像을 나타낸 것이라고 하였는데, 이를테면, 상의는 鳥羽(天)를 표상하기 위한 것이며, 獸皮를 쓴다는 것은 네발짐승(地)을, 그리고 그곳에 방울이나 그밖의 신비한 장식물을 부착한다는 것은 곧 中性(人)의 의미를 부여하기 위한 것이라고 하였다.²⁹⁾ 즉 샤만은 이러한 天地人이 결합된 의복을 착용함으로써 하나의 宇宙像을 나타내는 神으로 표현하고자 한 것이다. 그러나 샤만은 다른 여러 신과는 달리 현세와 내세와의 교통은 물론 인간과도 접촉할 수 있는, 신과 인간과의 중계자이다. 이때 샤만은 그들의 의상에 표현된 鳥形物의 助力으로 비로소 저 세계의 신과 인간사이를 교통할 수 있다고 믿고 있다. 시로코고로프에 의하면 샤만교에 있어서 이 새의 의상은 他界를 飛羽하는데 없어서는 안되는 것이라고 말하고 있다. 즉, 그의 조사에서 샤만들은 의상이 가벼우면 他界에 가기 쉽다³⁰⁾

28) A. Ohlmarks, *Studien zum Problem des Schamanismus*, Lund, 1939, p.211.

29) 박용숙 『한국고대미술문화사론』 일지사, 1976, p.341.

30) S. M. Shirokogoroff, *Psychomental Complex of the Tungus*, L. S., 1935, p.296.

라고 하였는데, 이것은 그들의 전설 속에 여자 샤만이 주적인 깃털을 획득하는 즉시 공중을 날게 된다는 것과 같은 이유이기 때문일 것이다. 올마르크스 역시 샤만의 鳥類衣裳에 대해 이것은 샤만을 도와서 공중의 여행을 하게 하는 보조령의 신앙과 직접 관련되는 것이라고 하였다.³¹⁾ 이와같은 鳥形物의 의상은 결국, -독수리 날개를 몸에 단다는 것, 또 고도로 양식화된 날개형을 그린다는 것만으로도 呪的 飛羽力을 가지게 된다³²⁾ -는 엘리아드의 견해도 설명될 수 있듯이, 샤만은 새와 같은 飛羽力을 발휘하기 위하여 그들의 의상에다 추상화된 새의 형태를 표현한 것으로 생각할 수 있겠다. 즉, 이러한 鳥形物들은 샤만과 신을 연결시켜주는 조력자의 역할 및 교량역할을 담당하고 있음을 알 수 있으며, 샤만복식에 鳥形物을 표현하고자 한 그 근본적인 발상은, 靈媒역할, 영혼을 인도하는 역할, 전달자 역할을 새가 맡고 있다는 고대 동북아시아의 神鳥思想의 영향에 의해 형성된 信仰觀念의 표출로 인한 것으로 생각할 수 있겠다.

V. 샤만服飾의 意義

샤만의 복식은 어떠한 의미를 가지고 있으며, 또 무엇을 나타내고 있는가.

시베리아 및 중앙아시아에서의 샤만의 上衣은 주로 동물의 가죽이나 천으로 만들어졌으며, 여기에는 작은 방울과 종을 비롯한 日, 月, 世界, 犬, 態, 인간의 형상 등의 多種多様な 장식품이 달려 있다. 또한, 상의 뿐만 아니라 腰帶, 지팡이, 長靴 등에도 여러 가지 모양의 裝飾品이 달려 있다. 이러한 샤만의 의복과 장식품들의 상징적인 의미에 대하여는 엘리아드가 주장한 -사람은 그 표시된 대로 된다-라고 하는 법칙으로도 입증된다. 즉, 엘리아드는 의상이 지니는 심벌리즘에 대하여 가

면을 착용한 자는 모두가 그 假面에 그려진 신화적 조상 바로 그것이다³³⁾라고 하였다. 이렇듯 샤만의 의복과 장식품들은 靈界, 위대한 샤만, 위력 있는 동물 등을 象徵하고 있어, 샤만은 이러한 샤만복식의 도움으로 영계를 여행하고 초자연적인 존재와 직접 교섭하게 된다. 이렇게 생각해 볼 때, 샤만의 복식은 제의를 보조해 주는 역할을 한다고 볼 수 있으며, 샤만복식이야말로 샤만이 가지는 주술적인 힘의 원천이 되는 특수한 의미를 지닌다고 할 수 있겠다. 따라서, 샤만의 복식 그 자체는 종교적인 히에로파니(hierophanie)와 코스모그래피(cosmographie)를 구성하고 있어, 주위의 俗界와 質的으로 다른 宗教的 小宇宙를 나타내고 있다고 하겠다. 즉, 샤만복식은 완벽한 象徵的 體系를 構成하고 있으며, 또한 守護靈을 表象하고 있으므로, 이러한 복식을 샤만이 착용하게 되면 그 찰나에 복식에 표현되어 있는 모든 精靈의 權勢와 威力이 샤만에게 옮겨져, 超自然的 能力이 갖추어지게 되고 그것으로 샤만은 초자연적인 존재와 交涉하게 되어 天界 또는 下界에도 갈 수 있게 된다는 것이다.

이러한 의미에서 본다면, 샤만의 복식은 샤만을 일반사람의 눈앞에서 변질시킨다는 의미를 지닌다고 할 수 있으며, 샤만 복식으로 말미암아 샤만이 새가 되든지, 특정한 동물로 되었다든지 간에 샤만이 착용하는 복식은 샤만을 초인간적 존재로 변화시키는 상징적 의미를 지닌다고 할 수 있겠다.

VI. 結 言

本 研究는 시베리아 및 중앙아시아 諸 민족의 샤만복식에 나타난 상징적 의미에 관하여 考察한 것으로 研究結果는 다음과 같다.

샤머니즘이란 脫魂이나 憑靈의 方法으로 超自

31) A. Ohlmarks, *Studien zum Problem des Schamanismus*, Lund, 1939, p.211.

32) M. Eliade, *Shamanism - Archaic Techniques of Ecstasy*, Bollingen Foundation, 1971 p.180.

33) M. Eliade, *Shamanism - Archaic Techniques of Ecstasy*, Bollingen Foundation, 1971 p.179.

然的인 存在와 直接 接觸할 수 있는 샤만을 중심으로 하는 呪術, 宗教現象이라 정의할 수 있으며, 본 연구의 대상지인 시베리아 및 중앙아시아의 샤만은 脫魂에 의한 방법으로 초자연적인 존재와 교통함을 알 수 있었다.

시베리아 및 중앙아시아의 샤만은 제의를 주재할 경우 두식을 비롯하여 상의, 장신구, 지팡이, 신발 등의 각종 특별한 복식을 착용하고 있었으며, 이들 복식은 特定動物의 형을 模倣하거나, 여러 가지 모양의 장신구 등이 달린 것이었다. 특히, 새를 모방한 의복이 각 민족간에 많이 나타났는데, 이러한 鳥形 의복은 古代 東北아시아의 神鳥思想의 영향에 의한 것으로, 샤만의 助力者 役割, 샤만과 神을 연결시켜 주는 준다는 의미에서 착용되고 있었다. 이러한 鳥形衣服을 포함한 모든 샤만복식과 장신구들은 靈界, 위대한 샤만, 위력있는 동물 등을 상징하고 있으며, 샤만은 이들 복식의 助力으로 脫魂狀態로 들어가 초자연적인 존재와 직접교섭한다는 것을 알았다. 따라서, 샤만복식은 샤만이 가지는 呪術的인 힘의 源泉이 된다는 점에서 샤만을 초인간적 존재로 변화시키는 상징적 의미를 지닌다고 할 수 있겠다.

參考文獻

- 1) 柳東植 『韓國巫敎의 歷史와 構造』 延世大學敎出版部, 1985.
- 2) 崔吉城 『韓國의 샤ーマ니즘』 弘文堂, 1984.
- 3) 崔吉城 『시베리아의 샤마니즘』 民音社, 1988.
- 4) 任哲宰 「韓國巫俗研究序說Ⅱ」 『亞細亞女性研究』 淑明女大, 1971.
- 5) 金泰坤 『韓國巫俗研究』 集文堂, 1985.
- 6) 朴容淑 『韓國古代美術文化史論』 一志社, 1995.
- 7) 朴容淑 『韓國美術論』 一志社, 1981.
- 8) 李弘植譯 『시베리아 諸民族의 歷史의 原始宗敎』 新丘文化社, 1976.
- 9) H. Findeisen, *Schamanentum, dargestellt am Beispiel der Bessentheitspriester nordeurasianischer Völker*, Stuttgart, 1957.
- 10) M. Eliade, *Shamanism - Archaic Techniques of Ecstasy* -, Bollingen Foundation, 1964.
- 11) M. Eliade, "Recent Works on Shamanism - A Review Article -", *A History of Religions*, Vol. 1, No. 1, 1961.
- 12) S. M. Shirokogoroff, *Psychomental Complex of the Tungus*, L. S., 1935.
- 13) J. Reinhard, "Shamanism and Spirit Possession - The Definition Problem", *Spirit Possession in the Nepal Himalayas*, Aris and Phillips Ltd., 1976
- 14) Donner, Kai, "Ornerments de la tête et de la chevelure" *JSFO*, X X X VII 3, 1920.
- 15) Harva, *Die religiösen Vorstellungen der altaischen Völker*, Helsinki, 1938.
- 16) A. Ohlmarks, *Studien zum Problem des Schamanismus*, Lund, 1939.
- 17) E. Leach, *Culture and Communication*, Cambridge Uni. Press, 1976.
- 18) 和田完譯 『靈媒とシャーマン』 冬樹社, 1977.
- 19) 關西外國語大學國際文化研究所編 『シャーマニズムとは何か』 春秋社, 1983.
- 20) 佐佐木宏幹 『シャーマニズムの人類學』 弘文堂 1984.
- 21) 佐佐木宏幹 「南アジアのシャーマニズムにおける脱魂と憑靈」 『日本のシャーマニズムとその周邊』 日本放送出版協會, 1984.
- 22) 高橋勝之譯 「シベリア蒙古及び歐露の異民族間に於けるシャーマン敎」 『東亞論叢』 第3輯, 1941.
- 23) 白鳥庫吉譯 「黑敎及び蒙古人に於けるシャーマン敎」 『シャーマニズム研究』 新時代社, 1971.
- 24) 堀一郎譯 『シャーマニズム 古代的エクスタシー技術』 冬樹社, 1974.
- 25) 國下大慧 「シャーマンの服裝と持物とその意味」

『民族』4卷3, 日本民族學會, 1929, 4.

26) 玄容駿『濟州島巫俗の研究』第一書房, 1987.

ABSTRACT

A Study on the Symbolic Significance of the Siberia and Central Asia Shaman's Costume

This paper is the result of research about what imply the symbolic significance of the shaman's costume in Siberia and Central Asia by using plates, medias and exhibitions in JNME.

The results of the present study are summarized as follows ;

1) The researcher define the shamanism as

incantation, religious phenomenon centering around shaman who communicate with the existence of preternaturalness by possession or trance.

2) Siberia and Central Asia's shamans are communicated with the existence of preternaturalness by trance.

3) In Siberia and Central Asia, the shaman's costumes is presented in a shaman ritual are caps, jakets, ornaments, stick and shoes. They symbolize spiritual world, stupendous shaman and powerful animal

4) A significant symbolic meaning of shaman's costumes is that they change shaman to the existence of preternaturalness.