

농가 주거공간의 이용 실태 및 변화에 관한 연구

서주환 * · 조순재 **

* 경희대학교 조경학과 · ** 농촌진흥청 농촌생활연구소

A Study on the Situation and Transition of the Living Space Using of the Rural Houses

Suh, Joo-Hwan * · Cho, Soon-Jae **

* Dep't of Landscape Architecture, Kyung Hee Univ.

** Rural Living Science Institute, RDA.

ABSTRACT

This study is about the process of change of Korean rural house based on usage of residential space. This paper aims to identify the patterns of change and the characteristics of usage of space, to suggest the planning directions for the desirable rural house. The major findings are summarized as follows :1) The spatial structure of the rural house has been changed largely, major changes of this are as follows : enlargement of An-bang size, heating of traditional floor, introduction of bathroom and utility room, improvement of kitchen. 2) The satisfaction of the rural house has relation to the lot size and house size. 3) The life style which centered An-bang is changing into the that which centered living room. The number of unused rooms are increased while the family member decreased. 4) The residents have medial degrees of satisfaction at inner space of the rural house. 5) The need of Bu-sok-sa(storage space) as space for the farming machines has been increased. 6) The new strategies for planning the desirable rural house is need to be developed, which include the advantages of traditional rural house, planning techniques of the eco-oriented residential space, effective usage of living space, the formation of the rural village image.

I. 연구배경 및 목적

우리나라의 전통적인 농가주택의 주거공간 구조는 축력과 인력 위주의 농업에 적합했던 구조라고 할 수 있다. 주거생활과 농작업 공간이 혼재되어 있어 주택은 생활공간으

로서의 거주성이 상실되어 있었다. 그러나 최근 농업의 기계화로 생활공간에 혼재 하였던 농작업이 생활공간에서 분리 됨에 따라서 농가주택은 생활의 장소로서의 기능을 위한 주택 공간구조의 현대적인 재편이 요구되고 있다. 우리나라 농가주택의 공간구조는 1970년대 새마을사업의 주

택개량이 시점이 되어 그후 농업생산 방식의 변화, 도시화 및 생활수준 향상 등 사회적인 여건과 시대적 상황과 더불어 공간구조와 이용 행태도 변모되어 왔다. 농가주택은 부분적으로나마 부엌 등 주거시설이 대부분 개량되었고 최근 들어서는 신축 개량이 늘고 있는 추세이다. 통계적으로 30년이상된 주택이 39.4%임(95통계청)을 감안해볼 때 신축 개량 수요는 계속 증가할 것이다. 농촌은 자연적인 환경, 농업생산 활동, 전통적인 생활문화, 가족의 구조적 특성 등 도시와는 다른 생활·환경적인 특성을 지니고 있다. 그러므로 농촌의 삶을 담은 주택구조 또한 도시와는 다른 농촌형 주택구조가 개발되어야한다고 본다. 따라서 본 연구는 농촌형 주택구조 개발 및 바람직한 농촌 주거계획의 기초 자료로 활용하고자 농가 주거공간의 이용 실태와 변화 내용을 조사 분석하였다.

II. 연구범위 및 방법

1. 조사대상 농가 선정 방법

본 연구의 대상이 되는 농촌마을은 자연·지리적여건, 지역 및 생활적 특성, 농업의 기능적 특성을 고려하기 위하여 전국 5개 거점중심도시(서울,춘천,대전,대구,광주)를 기준으로 생활권역을 각각 설정한 다음 중심도시와의 거리와 경지율에 따른 지대분류와 영농유형을 고려하여 조사대상 마을을 선정하였다. 생활권역은 서울권, 춘천권, 대전권, 대구권, 광주권으로 구분하였고, 중심도시와의 거리에 따라 도시근교지역과 원교지역으로 구분하였다. 도시근교지역은 각 중심도시에서 반경(서울권은 시 경계)16km 이내에 위치한 마을로 읍면 소재지가 아닌 지역을 선정하였고, 중심도시에서 16~48km에 위치한 지역으로 소도시나 읍면 소재지가 아닌 지역을 원교지역으로 하여 원교지역에서 경지율에 따라 4개 지대로 분류하였다. 구체적으로 경지율이 35%이상인 지역을 평야지, 25~35% 지역을 중간지, 25%미만지역을 산간지로 구분하였다¹⁾. 영농유형은 마을 전체 소득의 50%이상 차지하는 주 소득원의 작목에 따라 미작농, 시설채소농, 축산농, 과수농 등 4개 영농유형으로 분류하였다. 이와같은 농촌마을의 유형분류에 따라서 총 10개마을을 선

정하였는데 생활 권역별로 서울, 춘천, 대전, 대구, 광주권 각 2마을이며, 지대별로는 도시근교 2마을, 평야지 2마을, 중간지 2마을, 산간지 1마을, 해안지 1마을이다. 농가선정은 농촌마을당 20호씩 무작위 추출하여 총 10마을 200호를 조사 대상으로 하였다.

2. 조사방법 및 내용

조사대상 200호에 대한 조사는 1997년 8월 4일~8월30일까지 면접설문조사와 관찰조사를 실시 하였다. 농가 주거공간의 이용실태와 주거이용 만족도는 면접설문조사를 하였으며 주거공간 구조의 변화 실태는 관찰과 실측조사를 병행하였다.

3. 분석방법

설문조사에 기초한 이용실태와 만족도 등에 대한 분석은 SPSS/PC+(Ver7.5) 통계 프로그램을 사용하여 빈도분석과 교차분석을 하였다

III. 연구결과

1. 조사농가 현황

설문조사에 응한 농가를 영농유형별로 분류하면 미작농 61.0%, 시설채소농12.5%, 축산농4.5%, 과수농이 4.5%이었으며 비농가는 17.5%이다. 가족구조는 핵가족이 74%로 가장 많은 분포를 보였으며 직계가족 21.0%, 독신가족 3.0%, 확대가족은 2.0%이었고 가족수는 평균 3.2인이었다. 설문조사에 응한 세대주의 연령은 41~60세 51%, 61세이상은 45.9%이다.

2. 농가주택의 주거공간 규모의 변화

농가주택의 대지규모는 <표1>과 같이 조사농가의 30%, 주택(본체)은 20.5%, 부속사는 20.0%가 규모가 확대 변경되었으며 변경시기는 1986년부터 시작하여 1991년이후가 가

1) 원교지역의 지역구분(평야지, 중간지, 산간지)은 주로 해발, 경지면적, 답울 등에 의해 구분하고 그 기준치는 일정하지 않다. 본 연구에서는 한국농촌경제연구원 「한국농촌사회경제의 장기변화와 발전 1985-2001 조사연구설계」의 지역구분 기준치를 참고하였다.

장 많이 변경된 것으로 나타났다. <표2>에서와 같이 공간규모는 건축 당시와 비교하여 주택(본체)은 4%(74.9→77.9m²) 부속사는 11%(69.6→77.5m²) 증가된 것으로 나타났으며 농가의 대지 규모의 분포는 <표3>, 주택(본체)의 규모는 <표4>와 같이 분포되어있는 것으로 나타났다.

<표 1> 농가주택의 주거공간규모 변경 시기

구분	변경 수	변경시기(호)				
		'80년이전	'81~'85	'86~'90	'91~'95	'96년이후
대지 n= 200	6호 (3.0%)	3	-	-	2	1
주택(본체) n= 200	41 (20.5)	2	-	9	23	7
부속사 n= 200	40 (20.0)	5	2	12	16	5

<표 2> 농가 주거공간의 규모

구분	당초	현재 면적	증가율
○ 대지	553 m ²	556 m ²	0.5%
○ 주택(본체)	74.9	77.9	4.0
○ 부속사	69.6	77.5	11.3

<표 3> 농가의 대지 규모 분포

계	n= 190(%)			
	50평이하	51- 100	101- 300	301이상
190 (100)	12 (6.3)	64 (33.7)	92 (48.4)	22 (11.6)

<표 4> 농가주택의 규모 분포

계	n=194(%)					
	10평이하	11-15	16-20	21-30	31-40	41이상
194 (100)	11 (5.7)	24 (12.4)	51 (26.3)	77 (39.7)	23 (11.9)	8 (4.1)

3. 농가주택의 내부 주거공간 구조의 변화

가. 주택 내부공간 구조 변화 내용

주택 내부를 개량한 농가에 있어서 취침공간 구조 변화의 특징적인 것은 안방의 면적 확대이다. 농가 63%가 기존

에 있는 작은 규모의 2~3개의 방을 하나로 합쳐 방의 크기를 늘린 것으로 나타났다. 이러한 현상은 이농과 자녀의 분가 또는 출타 등으로 인한 가족수의 감소로 방의 용도가 없어졌고 또한 생활이 현대화로 생활양식이 변화되면서 침대를 사용하는 농가가 많아졌으며 이외 TV, 오디오 등 문화 생활용품의 증가가 안방의 규모를 늘리게 되는 수요 요인으로 나타났다. 또한 가족의 공동 문화생활 공간이라고 할 수 있는 거실은 개량농가 84.9%가 재래 마루를 걷어내고 바닥 난방구조로 개조하였고, 주택 전면에 분합문을 설치하여 반 외부공간이었던 마루를 내부공간으로 변경한 것으로 나타났다.(농가 66.7%). 농가주택 내부의 가사작업 공간인 부엌은 전체농가 (100%)가 입식 형태로 개량되었으며 부엌 면적도 넓어진 것으로 나타났다(36.7%). 생활용품(특히 부엌용품)이 증가하면서 물품수납을 위한 다용도 공간이 주택(본체)의 후면과 측면의 벽을 이어서 증축되었다(26.5%). 최근들어 주택 내부에 목욕실과 수세식 화장실 개량수가 증가되고 있는 것으로 나타났다. (목욕실26.5%, 수세식화장실7.6%) <표 5> 농가주택의 내부구조의 변경시기는 주택규모 변경시기와 같은 1986년 이후에 변경이 늘었으며 특히 1991년 이후에 대부분 개조된 것으로 나타나서 규모 변경과 동시에 구조 개량도 이루어진 것으로 판단된다.<표 6>

나. 주택 평면의 개조 유형 분류

농가주택의 내부 평면이 개조되는 유형은 <표7>과 같이 크게 3개 유형으로 분류되었다. 구체적으로 1유형은 욕실과 방, 거실을 종합적으로 개조한 종합개량형이고 2유형은 부엌 개량과 연계하여 재래 마루를 걷어내고 바닥난방 개량을 하여 마루를 거실로 개조한 거실중심 개량형이고 3유형은 기존의 작은규모의 사용하지않는 방을 합쳐서 안방의 규모를 늘리는 안방중심 개량형이다. 조사결과 2유형과 같은 거실중심형이 가장 많았으며 안방중심형인 3유형의 경우는 마루가 작은 소형의 일자형 주택의 경우에서 많이 나타나 는 변경 유형이었다.

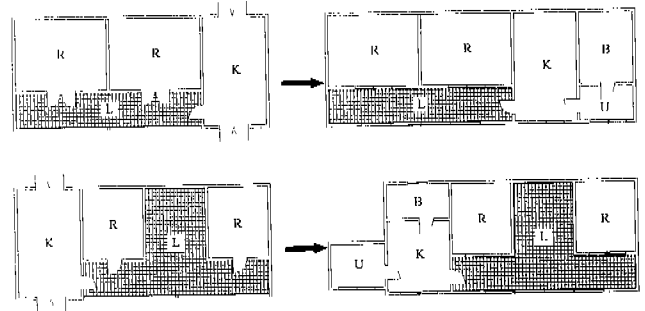
결론적으로 재래농가주택의 평면구조의 변화는 <그림1>과 같이 대부분 부엌을 중심으로 새로운 공간이 도입되고 있고, 부엌공간과 연계하여 증·개축되는 형태를 갖는 것이 특징이라 할 수 있겠다. 이러한 현상은 대부분의 농가 주택 개량은 부엌개량이 중심이 되고 있고 목욕실 등 새로운 공

〈표5〉 농가주택 내부 공간 구조 개량 내용

구분	개량내용	비율(%)	비고(개량방법)
취침공간 (방) n= 64	○ 안방의 면적을 늘림	63.0	▶ 개축 45.0% ▶ 증축 36.6 ▶ 용도변경 18.3
	○ 안방 이외의 방의 수를 늘림	29.4	
	○ 안방 이외의 방의 수를 줄임	17.6	
	○ 기 타	7.8	
공동문화 생활공간 (거실·마루) n= 64	○ 바닥 난방 개량	84.9	▶ 개축 84.4% ▶ 증축 8.6 ▶ 용도변경 6.9
	○ 면적을 늘림	4.4	
	○ 위치를 변경	2.2	
	○ 앞면에 분함문 설치	66.6	
가사작업 및 위생공간 (부엌, 목욕실 화장실) n= 122	○ 입식 부엌으로 개량	100	▶ 개축 52.9% ▶ 증축 43.7 ▶ 용도변경 3.3
	○ 부엌의 규모를 늘림	36.7	
	○ 다용도실 설치	26.5	
	○ 목욕실 설치	19.2	
	○ 수세식 화장실 설치	7.6	

〈표 6〉 주택의 구조변경 시기

구분	년 도 별 (%)				
	'80년이전	'81~'85	'86 ~'90	'91~'95	'96년이후
방 (n=64)	6.2	7.7	18.5	53.8	13.8
거실 (n=64)	1.5	1.5	29.2	53.8	13.8
가사공간 (n=122)	0.8	0.8	28.5	58.5	11.4



〈그림 1〉 전통 농가 주택의 공간구조 변화 유형

〈표7〉 농가주택 내부 공간 개조 방법에 따른 유형 분류

구분	내부공간 개량 내용
1유형	욕실, 방, 거실을 종합적으로 증·개축한 종합개량형
2	부엌과 연계 거실을 중심으로 개축한 거실중심형
3	안방을 중심으로 개축한 안방중심형

간 도입도 부엌개량과 동시에 이루어지고 있을 뿐만 아니라 개량방법에 있어서도 기존 주택이 소형인 점과 공사의 편이성 등을 감안하여 대부분의 농가가 기존 벽체를 이은 증축 방법을 선택함으로써 나타난 결과라고 판단된다.

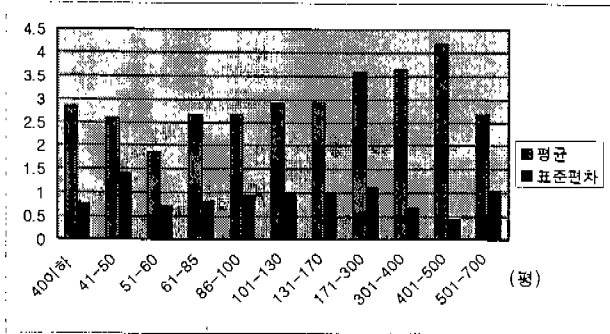
3. 농가의 주거공간이용에 대한 만족도

가. 농가의 대지와 주택 면적에 대한 만족도

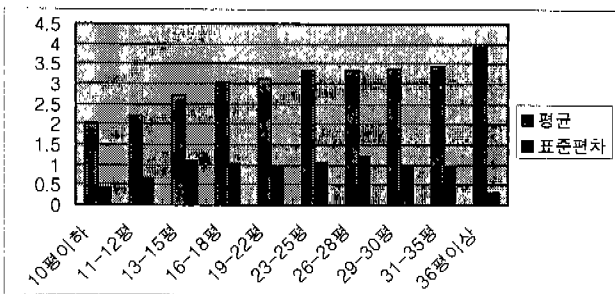
농가 대지와 주택 규모에 대한 만족도는 5점 리커트척도(5 매우 만족→1매우 불만)에 의하여 조사하였다. 대지와 주택의 규모는 주거 만족도와 상관관계가 있는 것으로 분석되었다. 구체적으로 대지면적은 500평까지, 주택은 25평까지는 면적이 클 수록 만족도가 높아지는 경향이었으나 그 이상의 규모에서는 만족도는 둔화되는 것으로 나타났다.〈그림2〉〈그림3〉

나. 농가주택의 내부 주거공간 이용 만족도

(1) 농가주택의 내부공간 이용 실태



〈그림 2〉 농가의 대지 규모에 따른 만족도



〈그림 3〉 농가의 주택 규모에 따른 만족도

농가주택의 내부공간 이용 실태 조사는 내부 공간별로 주로 사용하는 용도를 <보기>에서 골라 가장 빈도가 높은 내용 3가지를 골라 답하도록 하였다. 조사결과 내부공간 이용에 있어서 종전과 달라진 뚜렷한 현상은 전통적인 주거 생활에서 취침을 비롯하여 손님접대 공간으로서, 가족문화 생활 공간으로서, 가족생활의 다목적 중심공간이던 안방이 취침공간으로 전용되고 있는 반면에 재래구조의 주택에서 반 외부공간이던 마루가 난방 개선과 분합문의 설치로 인한 내부공간화로 손님 접대 및 TV시청 등 가족 문화 생활의 중심공간으로 이용되고 있는 점과 사용하지 않는 방의 증가로 나타났다. <표8>

(2) 농가주택의 내부공간 이용 만족도

농가 주택의 내부 공간이용에 대한 만족도는 5점 리커드척도(5 매우만족→1 매우불만)에 의하여 조사하였다. 농가의 주거 만족도는 대체로 보통수준(3.1~3.2)인 것으로 분석되었다.<표8>

4. 농가 부속사의 이용 실태와 만족도

〈표 8〉 농가주택의 내부공간 이용 실태와 만족도

구분	주로 이용하고 있는 내용 (빈도순, %)	규모 (m)	만족도
방1(안방)	·취침93.0 ·TV시청59.5 ·접대49.0 ·식사19.5	128	3.3
방2	·취침53.0 ·사용 않음35.0 ·자녀21.0 ·TV시청 10.0	101	3.1
방3	·사용 않음35.0 ·취침 34.0 ·자녀공부 14	98	3.1
거실(마루)	·접대 70.1 ·TV,시청 34.8 ·식사 18.5	150	3.2
다용도실	·생활용품 수납39.6 ·빨래26.4 ·기타 가사일 15.1	66	3.2

농가 부속사는 주거공간에 있는 창고, 헛간, 축사 등 주택 이외의 건축물을 통틀어 일컫는 것으로서 조사결과 농가의 부속사 규모는 평균 24동(83m²)으로 나타났으며 부속사 이용에 있어서 종전과 달라진 현상은 사용하지 않는 부속사 공간의 발생이었다. 농가 마당에 있는 축사에서 가축(소)을 사육하는 농가는 현재 61%에 불과하며 가축 사육 농가는 앞으로 대폭 감소할 것으로 전망된다. 이러한 현상의 주 요인은 바로 농업의 기계화인 것으로 분석되었다. 수도작의 경우 파종에서부터 생산, 수확, 출하에 이르기까지 대부분의 농작업이 기계로 이루어지고 있어 축력의 수요가 없어서 역우로 이용하던 소 사육의 수요가 떨어졌기 때문이다. 농업의 기계화는 비단 축사 뿐만 아니라 헛간, 곳간 등의 공간 이용에도 많은 변화를 가져 온 것으로 조사되었다.

현재의 농가 부속사공간에는 생활용품과 농기구 및 농자재, 농산물을 보관하고 있으며 부속사 공간이용에 대한 불편사항은 <표9>에서와 같이 보관장소 협소, 환경불결 순으로 나타났다. 조사결과 재래 농가부속사는 인력과 축력에 의존하던 가족농 형태의 농업생산 방식에 알맞았던 구조로서 기계화 영농과 현대적인 생활에는 적합하지 않는 것으로 나타나고 있다. 따라서 현대 농업생산과 생활 변화에 대응한 부속사 개량이 요구된다고 할 수 있다.

5. 농가주택의 외부 주거공간(마당) 이용 실태

농업의 기계화로 종전에 마당에서 이루어지던 농작업은 거의 없어지고 부분적으로 곡물 건조작업(26%)이 있는 정도로 나타났다. 구체적으로 미작농의 경우 벼 수확 작업은 직접 논에서 하고 건조작업은 대부분 건조기를 이용하거나 들판에서 이루어지고 있는 것으로 나타났다. 경운기, 트랙

〈표9〉 농가부속사 이용 불편사항

n= 200(%)

구 분	정돈이 안되어 물품을 찾아쓰 기어렵다	보관장소가 협소하다	환경이 불 결 하다	취 등 해충의 피해가 많다	기타
농산물	22.9	50.7	18.7	6.4	1.3
농기구·농자재	19.7	36.0	37.0	6.2	1.1
농산물	6.0	36.1	29.8	27.7	0.4

<자료:농촌생활연구소 1996>

터 등 농업용 기계는 89.6%가 비가림이 없는 마당이나 노천에 두고 있어서 관리상에 문제가 많은 것으로 지적되고 있는 것으로 조사되었다. 농가 마당에 설치된 수거식 옥외 화장실은 주택 내부에 수세식 화장실이 있는 경우에도 외부 화장실이 그대로 이용되고 있고 농가의 옥외화장실에 대한 선호도 또한 높아서 농가의 경우 외부 화장실이 있어야 편리하게 이용할 수 있는 것으로 나타났다. 농가 마당에는 대부분 1-2종이상의 수목이 안마당에 식재되어 있으며 식재된 수종은 황태화, 앵두, 은행, 석류, 모과나무 등 유실수종이 주종을 이루고 있으며 농가에서 심고싶어하는 나무 또한 유실수로 나타났다. 종합적으로 농가의 옥외 공간이 용에 대한 만족도는 낮은 수준이며 특히 농기계 보관에 대하여 낮게 나타났다 <표 10>

〈표 10〉 농가주택 외부 주거공간 이용실태와 만족도

영농형태	작업내용	가구수	비율	만족도
미 작 (N=193)	곡물 건조	43가구	26.4%	28
	곡물 보관	16	10.2	31
	농기구·농기계 보관	138	89.6	28
시설채소 (N=35)	농산물 보관	2	5.7	31
	농기구·농기계 보관	18	30.0	28
과 수 (N=23)	과수 상품화 포장*	5	38.5	31
	농기계 보관	5	25.0	26
	과수용 작업기구 보관	6	26.1	27

주) *는 과수원 인접 농가 임

IV. 제언 및 결론

주거공간은 인간의 삶이 펼쳐지는 가장 기본적인 생활의 장(場)이다. 그러므로 주거공간의 구성과 공간의 이용은 농촌의 삶의 질 향상과 직결되는 과제라고 할 수 있다. 조사결과를 종합적으로 요약 정리하면 농가의 주거공간이용 실태는 농업생산방식과 생활수준의 향상에 따라 이용 행태가 변화되고 있고 따라서 대부분의 농가주택의 주거공간구조도 부분적으로나마 구조를 변경하여 이용하고 있는 것으로 나타났다. 그러나 주거공간 개량이 주택 내부공간에 한정되고 있어 외부공간을 포함한 종합적인 개량이 이루어지고 있지 않아 주거 만족도는 낮은 수준에 머물고 있는 것으로 나타났다. 조사결과 농가 주거공간은 시대의 변화에 따라 현대적인 생활공간으로 종합적인 재편이 되어야 할 것으로 판단되며 앞으로 농가의 주거공간 계획 방향에 대하여 조사결과를 토대로 하여 다음과 같이 제언하고자 한다.

첫째, 농가주택 내부공간 구조는 도시화 및 생활수준 향상으로 대부분 재래구조에서 현대적인 구조로 개량되었으며 개량방식에 있어서는 주거시설개선을 중심으로한 편의위주의 도시형 개량으로 지역적인 특성이 나타나지 않고 있다. 그러므로 주택 내부공간구조 개량 시에는 기존 구조와의 조화와 재료의 연속성이 유지되도록 하여 기존주택의 품위를 유지하고 지역적인 농촌주거의 특징적인 요소가 계승되도록 해야 할 것이다.

둘째, 농가주택은 전통성과 지역성 그리고 농촌의 생활적 특성이 반영된 도시와는 다른 농촌적인 구조이어야 하며 농촌의 자연적인 환경자원을 최대한 이용하여 주거에너지 절약과 건강한 주거 생활의 도모를 위한 환경친화적인 구조로서 이농으로 인한 가족구조의 변화, 노령화, 도농 통합 등 다양한 농촌의 변화에 대응할 수 있는 다양한 구조 개발이 요구된다.

셋째, 농가의 외부공간은 토지 이용성의 제고와 생활공간으로서 기능강화가 요구된다. 즉 농기계고·차고의 설치와 정원 조성 등 현대 생활에서 수요가 증가되는 공간을 배치하고 축사, 헛간과 같은 재래의 수요감퇴 시설은 새롭게 요구되는 구조로 개선해 나가야 할 것이다.

넷째, 농가 주거공간계획은 농촌의 전체적인 경관과도 고려되어야 한다. 주택은 마을 경관을 구성하는 중요한 요소이므로 주택의 외관이나 색채 계획에 이르기까지 주택건축 시에 종합적으로 고려되어야 할 것이다.

參 考 文 獻

1. 조순재, 농가 옥외주거공간이용실태조사 연구 , 1994, 농촌생활연구소
2. 농촌생활연구소, 농가 부속사 이용실태조사 연구, 1996.
3. 농촌진흥청, 농촌주택과 마을의 주거공간 계획에 관한 연구 보고서, 1996.
4. 일본농림수산성 농업연구센터, 종합농업시험연구성적 보고 농촌계획 편,1995.