

# 『醫方類聚』의 데이터베이스 구축 방안

안상우 · 신순식 · 이재원\*

## ABSTRACT

### Establishment of database on 『Euibangyoochui醫方類聚』

*Ahn Sang-Woo, OMD · Shin Soon-Shik, OMD · PhD · Lee Jae-Won\**

『Euibangyoochui醫方類聚』(1445) is regarded as a treasure-house of the knowledge of traditional oriental medicine which contains over 50,000 prescriptions and enormous amount of medical information. Despite the importance and information contained in this book, it has been rarely used since it was not convenient to use this book. In this study, therefore, the establishment of database on 『Euibangyoochui』 was carried out.

Before the database establishment of 『Euibangyoochui』, basic works such as correction, interpretation, proofreading and translation of original text should be done. The results obtained in this study are summarized as follows:

1) During the course of studying the original text of 『Euibangyoochui』, the editing process and transmission of medical books in early Chosun dynasty was figured out.

---

\*) 한국한의학연구원 학술정보팀  
Department of Academic Research, KIOM

2) For better correction, interpretation, proofreading and translation of 『Euibangyoochui』, 『Euibangyoochui』 microfilms which are the collection of Japanese Royal Library (宮内廳 圖書寮) were obtained in this study. Through this process, the errors in the republication were able to be corrected.

3) Analyzing the organization and compilatory method of 『Euibangyoochui』 is one of the basic requirements of understanding the scale of the whole book and establishing database as a result. So the analysis results were used for the basic structuring of database.

4) 『Euibangyoochui』 CD-ROM was designed in a way that the images of microfilms, original text and Korean translation can be compared by 3-D device. In addition, the convenience and proficiency of imaging the information and prescriptions of the text is one of the remarkable features of this CD-ROM.

**【Key words】** CD-ROM 『Euibangyoochui醫方類聚』, database, information and literature of Korean medicine

## I. 서 론

『醫方類聚』는 세종조에 365권이라는 방대한 분량으로 편찬된 동양 최대의 국가 공인 처방집이다. 秦, 漢 이후 元, 明初까지의 중국의학과 고려, 조선으로 이어지는 실로 1000년에 달하는 한의 치료기술이 집약된 의료지식 자원의 보고이다. 조선 중기 『東醫寶鑑』에 이용된 후 양대 왜란중 약탈되어 민족의 아픔이 더해진 이 귀중한 우리 의학의 정보원은 300여년간의 기나긴 침묵을 벗어나 만성적인 현대병 앞에서 우리 민족에게 커다란 도움을 줄 것으로 생각한다.

『의방유취』는 현재 일본 宮内廳 書陵部 圖書寮에 원본이 소장되어 있다. 한국 한의학연구원에서는 여러 방면의 시도를 통해서 이러한 귀중한 사료를 마이크로필름으로 제작하여 입수했으며, 이 책속에 담겨진 귀중한 정보 자료는 현대적인 방법으로 가공되어 관련 한의학자 및 연구자들에게 널리 배포되어야 한다.

현재 중국에서는 『二十五史』, 『四庫全書』를 데이터베이스화하고 있으며, 대만과 홍콩, 일본 등지에서도 『제음강목』, 『황제침구잡을경』 등 많은 종류 의학서가 정보전산화된 바 있다.<sup>1)</sup> 그간 국내에서도 『조선왕조실록』을 필두로 『고려사』,

『동양고전검색시스템』 등<sup>2)</sup>이 선보였고, 국학 분야의 원전데이터베이스 계획이 지속적으로 추진되고 있다.<sup>3)</sup>

전통 한의학 문헌중에서는 『동의보감』이 데이터베이스화된 선례<sup>4)</sup>가 있으나 『동의보감』은 종합의서 성격의 다른 고전 한의서에 비하여 분류체계가 우수하고 편제 구성상 완성도가 높아 검색이 편리하게 되어 있다. 이에 반하여 『의방유취』는 10배나 많은 분량에도 불구하고 선행 연구가 미흡하여 편제를 파악하여 정리하는데 만도 상당 기간이 소요되었다.<sup>5)</sup>

21세기는 정보화 사회이며, 컴퓨터를 비롯한 대용량 저장장치들을 이용한 정보산업은 날이갈수록 발전되고 있다. 단절된 우리의 고유 의학 문화를 계승하고 발전시키는 것은 현대를 사는 우리에게 남겨진 시대적인 요청이며, 특히 방대한 양의 전통 한의 치료기술 정보가 보존된 『CD-ROM 의방유취』의 간행 및 데이터베이스화는 우리 고유 의학지식의 산업화에 많은 기여를 할 것으로 생각된다.

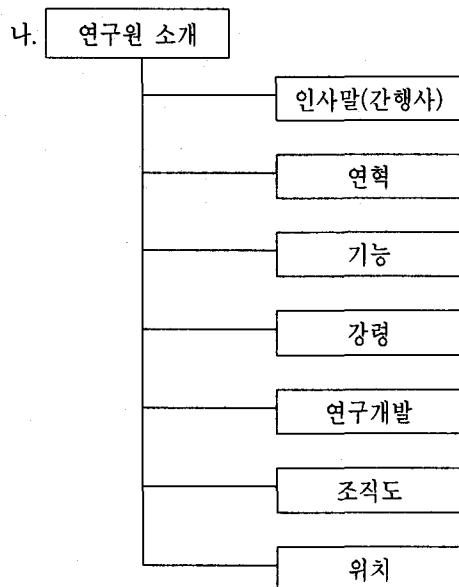
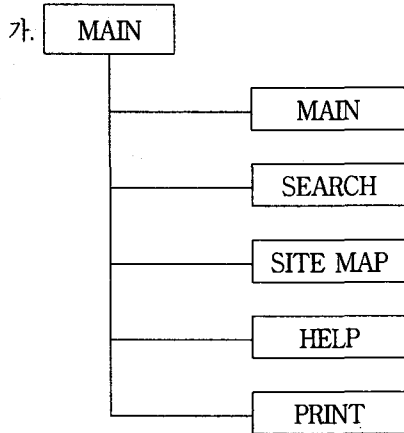
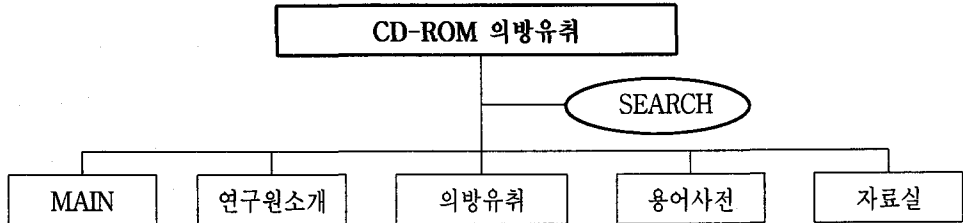
## II. 본 론

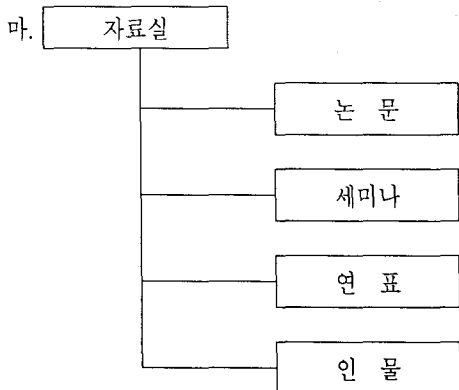
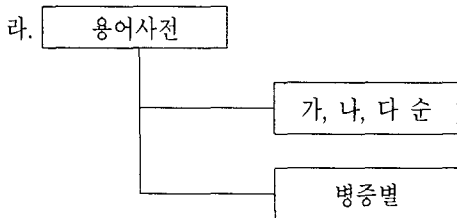
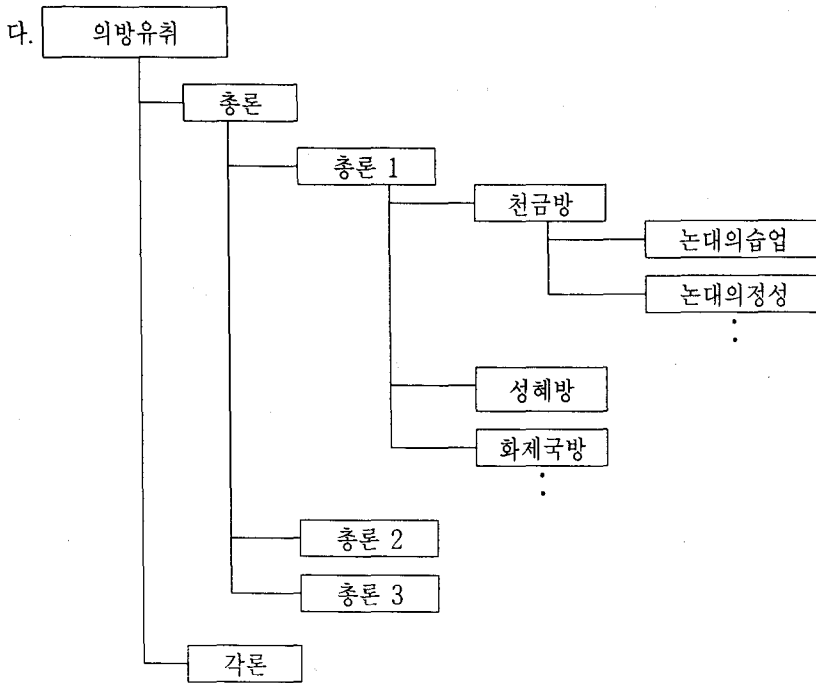
### 1. 연구개발 및 추진 체계

『CD-ROM 의방유취』의 설계·개발은 97년과 98년 상반기까지 전산 입력된 의방유취 원문 및 기본 자료와 일본으로부터 입수한 원본 의방유취 마이크로 필름을 기초로 하여 약 2개월의 짧은 기간에 완성되었다. 한의학의 특성상 많은 한자의 지원이 필수적이었으나, 예산상의 문제로 인하여 한자 폰트의 개발 또는 구입에 어려움이 있어서, 본 시험판에서는 한자를 지원하지 못한 아쉬움이 있다.

1. 中華民國行政院衛生署 中醫藥委員會. 「國際中醫藥資訊典籍學術研討會」, 臺中: 中國醫藥學院, 1987.
2. 세종대왕기념사업회, 민족문화추진회, 서울시스템(주) 한국학데이터베이스연구소의 『CD-ROM 국역 조선왕조실록』(1995)과 송기채: 『동양고전검색시스템 CD-ROM 尙友千古』(1997), 열린데이터베이스연구원: 『CD-ROM 고려사』(1998)
3. 민족문화추진회. 「국학원전데이터베이스 구축계획」. 민족문화추진회보(47호), 1997.
4. 서울시스템(주). 『CD-ROM TradiMed 전통동양약물 데이터베이스 해설서』. 서울:서울시스템(주) 1996.
5. 안상우 외. 「醫方類聚 總論의 體制와 引用方式 分析」. 전국한의학학술발표대회. 1998. 참조.

## 2. CD-ROM 의방유취의 전체 디렉토리 구성





### 3. CD-ROM 데이터베이스 개발

#### 3.1 CD-ROM 데이터베이스 개발 범위

『의방유취의 데이터베이스 구축』 과제 수행중 CD-ROM 설계와 개발의 범위는 『의방유취』 총론중 천금방편을 대상으로 국한되었다. 방대한 정보를 줄속으로 처리하여 이용자에게 이증고를 안겨주기 보다는 좀 더 정밀도를 높이는 쪽을 선택하였다. 천금방편에 대한 국역/원문/원본/문헌정보등 다양한 정보를 제공하게 함으로써 사용자로 하여금 원하는 정보유형을 선택하여 볼 수 있도록 하였다. 국역부분은 한국한의학연구원 학술정보팀에서 원문에 대한 한의학적 지식전달을 기본전제로 평이하고 현대적인 어투를 선택하였다. 원문은 『의방유취』 성종본 원문을 중심으로 표점부호를 덧붙여 제공하고, 원본은 현재 일본 宮内廳 書陵部 圖書寮에 소장되어 있는 성종본 원본의 마이크로필름 화상을 이미지 처리하여 해당 국역별로 제공하였다. 문헌정보는 원문과 국역중 특히 사용자의 이해 또는 전문적 지식이 필요한 경우에 참조해 볼 수 있도록 하였다.

#### 3.2 CD-ROM 데이터베이스의 개발도구 및 방향

최근의 서지류 연구에 있어서의 경향은 점차적으로 문서들이 전자화되어간다는 것이다. 그것은 단순히 워드프로세서를 이용한 컴퓨터 기록매체에 의한 저장으로부터 CD-ROM과 같은 대용량 저장매체, 그리고 한걸음 더 나아가 인터넷을 통한 학술정보의 제공까지 그 경향은 다양해지고 광범위해지고 있다. 우리의 고유의 전통 치료기술과 의학지식을 효율적으로 가공하여 학계 및 관련 연구자들에게 제공하는 것은 매우 중요한 일이며, 그것은 또한 전자 매체의 발달과 통신의 발달로 인한 시대적 요청이기도 하다.

이러한 시대적 요청에 부응하고, 추후 지속적인 연구개발을 전제로 가능한한 멀티미디어적인 요소가 충분히 반영되고 엔드유저(End user)가 사용하기에 편리한 CD-ROM을 개발하려고 노력하였다. 인터넷상에서의 효율적인 운영과 멀티미디어 지원을 위하여 개발 저작도구로는 주로 디렉터6.0을 사용하였다. 또한 스크립트 언어인 링고를 적절히 사용하였으며, 그래픽 에디터는 일반적으로 많이 사용하는 포토샵 5.0을 이용하였다. 원문의 경우에 한자의 처리의 난점을 극복하고자 그래픽화일로 처리되었다.

### 4. 멀티미디어 데이터베이스의 개발

멀티미디어란 문자, 음향, 그래픽, 영상, 비디오 등에서 두가지 이상을 함께 사용

하는 것을 의미한다. 멀티미디어는 컴퓨터와 인간 또는 인간과 인간 사이의 정보를 효율적으로 전달하는 방법을 고안하기 위한 것으로, 텍스트와 그래픽 영상, 음향 비디오 등과 같은 여러 미디어를 하나의 객체로 병합시켜 표현하고 저장하는 기술이다.

컴퓨터 하드웨어와 소프트웨어의 발전은 이러한 멀티미디어의 발전을 가속화시키고 있다. 세계적인 멀티미디어 시장의 추이에 대한 분석 자료에 의하면 매년 50%에 가까운 신장이 기대된다고 한다. 또한 앞으로의 멀티미디어의 발전 단계는 3단계로 구분해 볼 수 있다. 제1단계는 단독형 멀티미디어, 제2단계는 네트워크 기반의 멀티미디어, 마지막 제3단계는 세계적 멀티미디어이다.

제1단계로는 PC나 CD-ROM 등의 단편적인 비디오 쇼핑, 대화식 교육, VOD, AOD 등 대화 개념이 가미된 형태이다. 제2단계는 이러한 개별 멀티미디어가 네트워크를 통해 공유되는 단계이다. 제3단계는 1단계와 2단계가 적절히 융합된 초고속 정보 통신망의 멀티미디어 시대이다.

지금까지 멀티미디어에 대한 연구는 그래픽 에디터, 애니메이션 데이터, 음성 데이터 등에 대한 멀티미디어 데이터 압축과 멀티미디어 데이터를 전송하기 위한 통신, 멀티미디어 데이터 표현 등에 초점이 맞춰졌다. 이 분야에 대한 연구는 상당히 발전되었고, 표준화 작업도 대부분 이루어졌다. 그러나 멀티미디어 데이터를 DB를 통해서 효율적으로 관리하고 사용하려는 연구는 쉽게 진전되지 못했다. 멀티미디어 데이터는 기존의 데이터 형태와 현저히 다른 특성을 갖고 있기 때문이다. 즉, 멀티미디어 데이터는 비정형화한 형태를 다루기 때문에 방대한 저장 공간을 차지하고, 내용에 근거해 탐색하는데 큰 어려움이 따른다. 또한 객체들의 크기가 각기 다르고, 많은 저장 공간을 차지해, 기존의 정형화한 데이터를 처리하기 위해 만들어진 DBMS로는 멀티미디어 데이터를 효과적으로 관리할 수 없다.<sup>6)</sup>

이러한 멀티미디어 데이터베이스의 장·단점을 인식하고 가능한한 장점을 최대한 살려서 의방유취의 데이터베이스와 CD-ROM을 설계하는데 반영하였다. 엔드 유저의 편리한 사용환경 구현에도 많은 관심을 기울였다.

## 5. CD-ROM 의방유취 기능 및 내용

### 5.1 CD-ROM 실행시의 최소 요구 사항

의방유취 CD-ROM을 실행하기 위하여 아래 조건에 맞는 최소 요구사항이 필요하다. 빠른 속도로 CD-ROM을 실행시키기 위하여 권장사항 이상의 사양을 선택하는 것이 좋다.

6. 오해석, 『데이터베이스 총론』, 서울: 정익사, 1997.

<사용환경>

1. IBM PC Pentium 90 Mhz 이상 ( 150Mhz 이상 권장 )
2. CD-ROM 드라이브 8배속 이상 ( 16배속 이상 권장 )
3. 메모리 16M 이상 ( 32M 이상 권장 )
4. 운영체제 : 마이크로소프트사의 윈도우 95 또는 윈도우 98
5. VGA 카드 16 bit 이상 ( 32bit 이상 권장 )
6. MPC 호환 사운드 카드
7. 모니터 15" (17" 이상 권장 )

5.2 초기 화면

CD-ROM 의방유취를 실행 시키면 [그림 1]과 같은 초기 화면이 나온다. 초기 화면은 성종초간본의 이미지 화상을 컴퓨터그래픽 기법으로 재구성하였고 한국한의학연구원 영문 이니셜로고와 영문명을 배치하였다. 또 프로그램 구동시 초기 화면 실행과 함께 간단한 음향효과를 곁들여 입체감을 부여하였다. 초기화면에서의 메뉴는 MAIN메뉴, 연구원 소개, 의방유취, 용어사전, 자료실 등의 sub메뉴로 구성되어 있다. 제일 오른쪽의 QUIT를 마우스로 누르면, 잠시 연구개발의 주체와 안내문이 제시되면서 CD-ROM 의방유취를 종료하게 된다.



[그림 1] CD-ROM 의방유취의 초기 화면



### 5.3. MAIN 메뉴

메인메뉴는 Main, Search, Site Map, Help, Print 등의 sub메뉴를 가지고 있다. 각각의 기능은 다음과 같다.

#### 5.3.1 [REDACTED]

MAIN 메뉴는 CD-ROM 의방유취를 실행하는 동안 어떤 하위 메뉴에서도 초기 상태인 메인 메뉴의 초기 화면으로 돌아오게 하는 기능을 한다.

#### 5.3.2 Search

Search 메뉴는 키워드를 선택하여 원하는 자료를 손쉽게 검색할 수 있도록 해준다. Search 메뉴를 실행하면 [그림 2]와 같은 Search 다이얼로그 박스가 나타난다. 검색하고자하는 단어를 검색단어란의 박스에 입력하고 찾기를 마우스로 클릭하면 해당하는 내용들이 아래 텍스트 박스에 나타난다. 물론 양이 많으면, 스크롤바를 이용하여 아래로 이동시키면 박스 아래의 내용도 손쉽게 볼 수 있다.

또 제목과 본문을 나누어 검색대상을 설정할 수 있도록 했으며, 검색도구의 개발은 차후 지속적인 개선이 필요한 부분이다.



[그림 2] Search 다이얼로그 박스

#### 5.3.3 Site Map

Site Map 메뉴는 CD-ROM 의방유취의 전체적인 디렉토리 구조를 한눈에 볼 수 있게 해준다. CD-ROM 의방유취를 처음 실행했을 때 전체적인 구조를 파악하는데 도움이 된다.

### 5.3.4 Help

Help 메뉴는 CD-ROM 의방유취의 실행에서부터 종료시까지 필요한 도움말들이 준비되어있다. 일반적으로 우리가 사용하는 다른 대부분의 윈도우 프로그램에서 제공하는 도움말들과 그 형식은 비슷하다.

### 5.3.5 Print

Print 메뉴는 CD-ROM 의방유취의 실행중에 필요한 자료를 손쉽게 프린터로 출력하여, CD-ROM 자료를 좀더 효율적으로 사용할 수 있도록 한다. 이것 역시 다른 윈도우 프로그램들이 제공하는 인쇄기능과 비슷하다. 다음에 본 CD-ROM을 업그레이드할 때 여러 가지 인쇄기능들을 첨가할 예정이다.

## 5.4 연구원 소개 메뉴

연구원 소개 메뉴는 CD-ROM 의방유취를 연구·개발한 주체로서 여러 외부 연구자 및 학자들에게 한의학연구원을 소개하고 한의학 관련 여러 분야와의 교류창구를 제시해 주는데 의의가 있다.

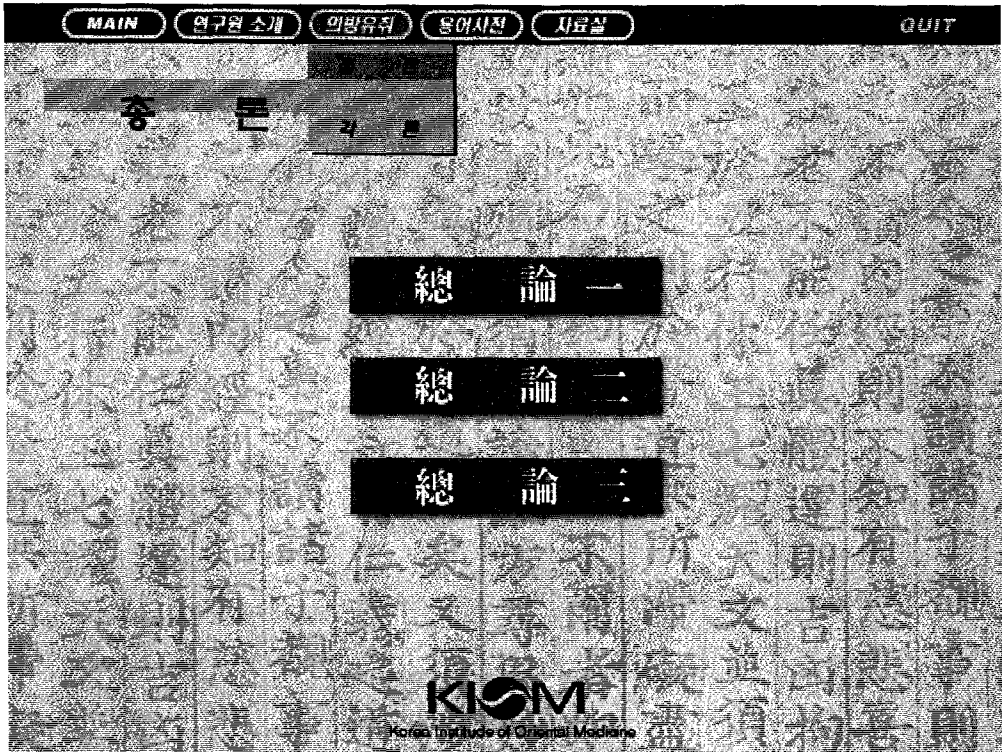
연구원 소개 메뉴에는 인사말(간행사), 연혁, 기능, 강령, 연구개발, 조직도, 위치 등의 sub메뉴로 구성되어 있다.

## 5.5 의방유취 메뉴

의방유취 본문 메뉴는 총론과 각론 부분으로 나누어 sub 메뉴가 구성되어있다. 1998년에 연구·개발되는 CD-ROM 의방유취는 총론중 천금방편에 국한하여 연구내용을 수록하였기 때문에, 나머지부분에 대해서는 차기년도 연구에서 보강될 예정이다.

### 5.5.1

총론 메뉴를 선택하면 [그림 3]과 같은 세부 메뉴 화면이 나타나며, 원서의 체제에 따라 총론1, 2, 3으로 구분되어 있다.

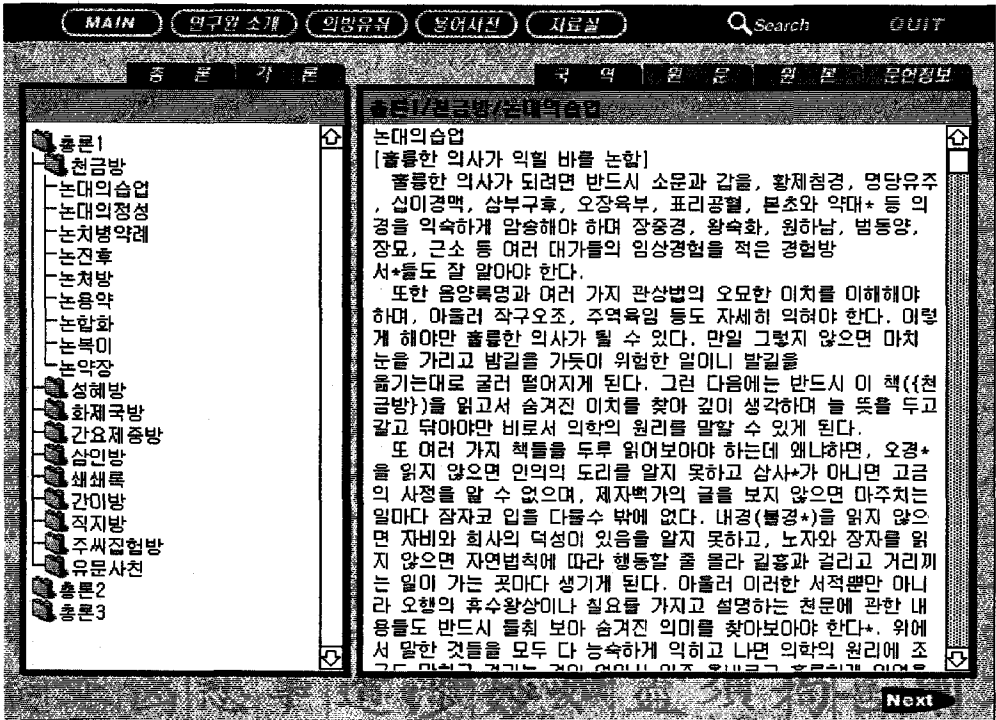


[그림 3] 의방유취 총론편

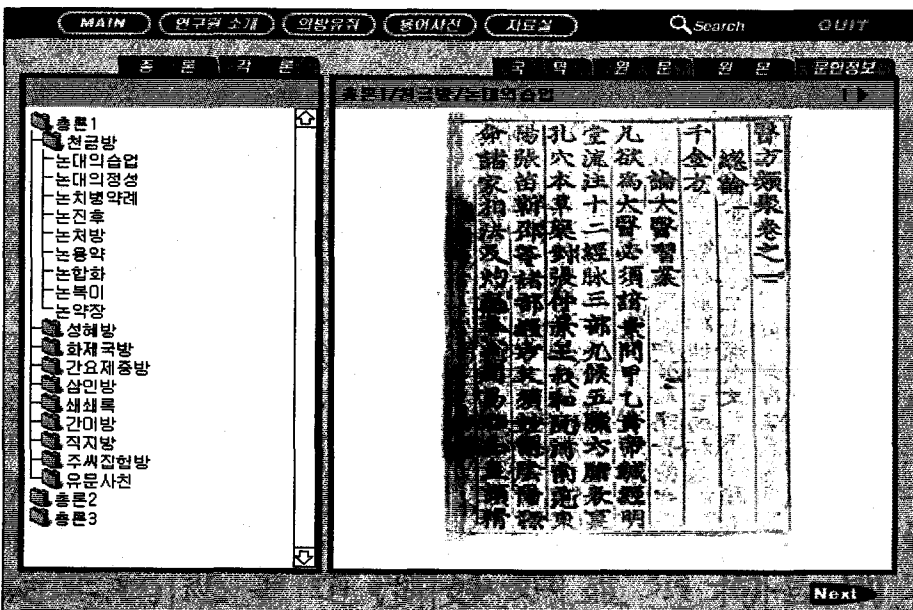
가) **總論一**

총론 메뉴에서 총론1을 마우스로 클릭하면, [그림 4]와 같은 총론 내용 화면으로 들어가게 된다. 총론의 메인메뉴에서는 좌측 프레임에 총론1, 총론2, 총론3에 대한 각각의 디렉토리 구조를 볼 수 있다. 오른쪽 프레임에는 국역, 원문, 원본, 문헌정보의 메뉴가 구성되어 있으며, 처음에는 디폴트로 한국한의학연구원 학술정보팀에서 번역한 국역이 나타나게 된다. 스크롤바를 이용하여, 아래 부분의 국역부분을 볼 수 있다. 또는 아래의 **Next** 버튼을 마우스로 클릭하여 다음 페이지로 곧바로 넘어갈 수 있다. 총론2와 총론3는 다음에 업그레이드가 가능하도록 기초 설계를 완료하였으며, 추후 증보 간행시 보장할 것이다.

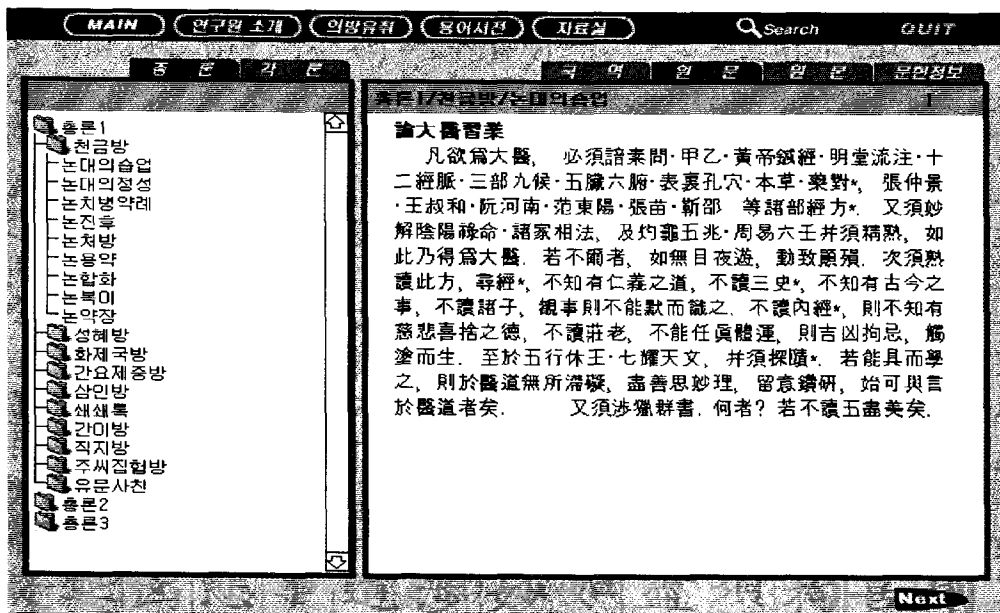
[그림 5]는 총론1의 원본을 마우스로 선택하면 나타난다. 오른쪽에 보이는 원본 의방유취 화상은 일본에 소장중인 성종초간의 의방유취 원본이다. 이 상태에서 원본에 대한 국역과 원문을 보려면, 해당 아이콘을 클릭하면 된다. [그림 6]



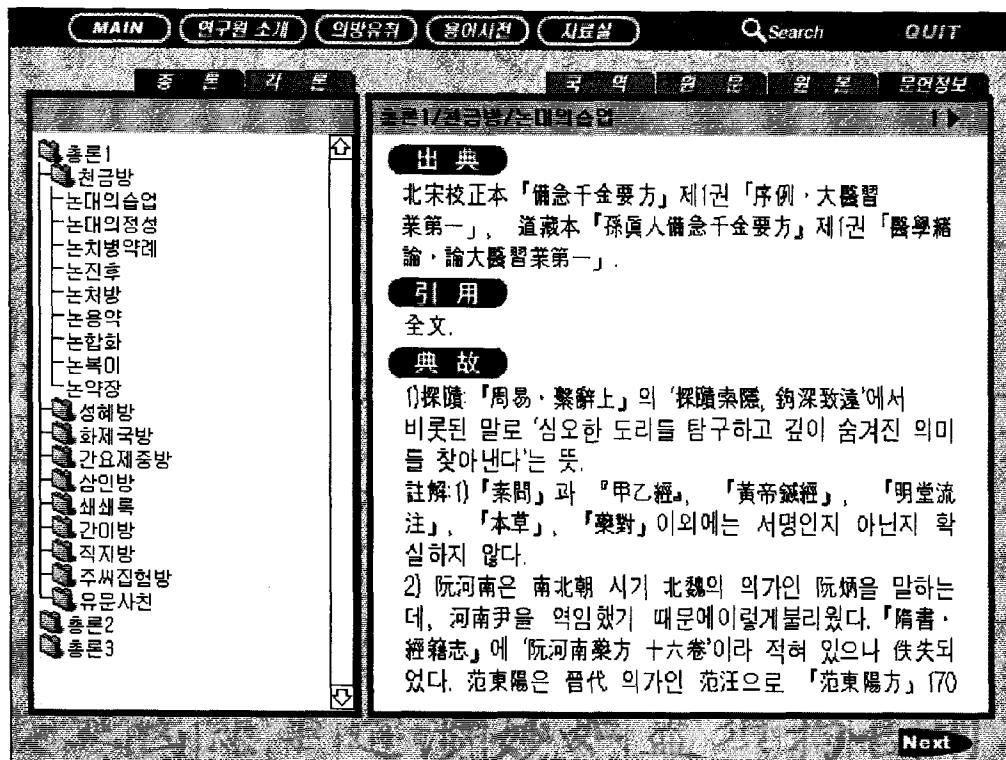
[그림 4] 의방유취 총론, 국역편



[그림 5] 의방유취 총론, 원본편



[그림 6] 의방유취 총론, 원문편



[그림 7] 의방유취 총론, 문헌정보편

문헌정보 메뉴는 의방유취의 원문과 국역 화면에서 \*에 해당하는 내용중 출전, 인용, 교감, 전고, 주해 등을 참고할 수 있도록 만들어졌다. 문헌정보 메뉴를 클릭하면, [그림 7]과 같은 화면을 볼 수 있다. 문헌정보 메뉴는 다음과 같은 항목으로 구성되어 있다.<sup>7)</sup>

<문헌정보 메뉴항목>

- 出典: 인용서별 게재원칙을 따르는 의방유취의 특성을 고려하여 가능한 인용원서의 판본을 대조하고 인용부의 위치를 밝혔다.
  - 예) 北宋校正本 『備急千金要方』 제1권 「序例·大醫習業第一」, 道藏本 『孫真人備急千金要方』 제1권 「醫學緒論·論大醫習業第一」.
- 引用: 의방유취 편집자의 견해를 밝히기 위하여 인용내용을 전문과 일부로 구분하고 첨가 혹은 삭제된 내용을 상세히 밝히고자 하였다. 특히 원본의 교감이나 주석된 내용을 이 항에서 표시하였다.
  - 예) 일부, 후반 ‘藥對白……’이하 전문의 2/3에 달하는 22행 삭제.  
 개별약물의 용례를 제시한 이 부분의 내용은 和劑局方편의 服藥食忌에서 다뤄진다. 본문 2조의 ‘聖惠方·和劑指南-’ 주석중 北宋本에는 전자는 風病, 후자는 藥草로 되어 있고 道藏本은 유취 원문과 같다. 그러나 모두 주석이 없어 유취 편집자의 교감으로 보인다.
- 校勘: 성종본 원문과 인용서, 혹은 대조 판본과의 대조를 통해 의미가 불확실한 곳이나 글자의 출입이 있어 해석상의 차이가 나는 곳을 명시하여 참고할 수 있도록 하였다.
  - 예) 1) 可: 북한본에 ‘不’로 교정.
  - 2) 友: 필사본에 ‘反’으로 오기.
  - 3) 賢: 북한본에 ‘醫’로 개작.
  - 4) 務: 교점본에 원문을 ‘務’로 하고 ‘備急千金要方作矜’으로 교기했으나 성종본에 ‘矜’으로 옳게 되어 있다. 취진본의 誤植에서 비롯된 것으로 보인다.
- 典故: 원문의 문구중 고사의 유래와 원출전을 찾고 의미를 밝혀 연구자로 하여금 원문의 이해를 돕고자 하였다.
  - 예) 1) 道聽塗說: 『論語·陽貨篇』 제17에 “子曰; 道聽而塗說, 德之棄也.”
  - 2) 一人向隅, 滿堂不樂: 이른바 ‘向隅嘆’이라는 말로 漢代 劉向의 『說苑·貴德』에 “今有滿堂飲酒者, 有一人獨索然向隅而泣, 則一堂之人皆不樂矣”라 했다.
- 註解: 원문 내용중 이해하기 어려운 문구나 해석상 이견이 있는 부분에 대하여 편역자의 해설을 붙이거나 혹은 견해가 다른 연구결과를 함께 제시하여 진전된 연구를 기대하기로 하였다.
  - 예) 內經: 두 가지 해석이 존재하는데, 일반적으로 뒤에 이어지는 ‘慈悲喜捨之德’

7. 안상우 외. '98 「의방유취의 데이터베이스 구축」 보고서, <의방유취 편주국역 범례> 참조.

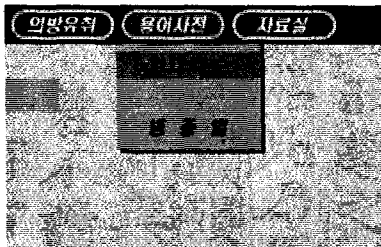
구절과 연계하여 『黃帝內經』의 의학사상을 환자에 대한 자비와 희생의 정신으로 해석하는 孫思邈의 견해라는 설과 불교용어임을 증시하여 ‘內經’을 불교의 내부경전으로 보는 견해가 있다. 후자의 설은 張世英, 「孫思邈與佛教及其思想的影響」, 西安：中華醫學會醫學會, 海峽兩岸中華醫藥文化研討會議, 1996, p.61.을 참조.

### 5.5.2 각론

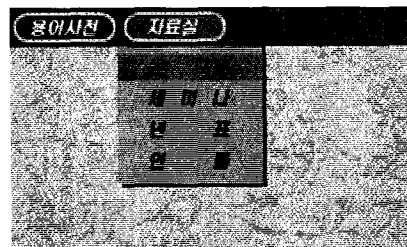
각론 메뉴는 차후 증보시 보강될 예정이며, 현재는 site만 구성되어 있다. 특히 처방을 비롯한 치료법 본문에서는 병증문별로 論證, 方藥, 食治, 禁忌, 導引, 鍼灸 등 원서의 편제에 따라 세부 디렉토리가 재구성될 계획이다.<sup>8)</sup>

### 5.6 용어사전 메뉴 용어사전

용어사전 메뉴에서는 의방유취에 나오는 용어를 가나다 순과 병증별로 차례로 정렬하여 사용자로 하여금 편리하게 관련 용어를 찾아볼 수 있도록 배려할 계획이다. Search 메뉴와 함께 방대한 자료를 효율적으로 검색하기 위해서 필수적인 기능항목이다[그림 8].



[그림 8] 용어사전 메뉴

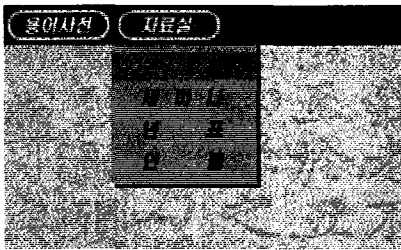


[그림 9] 자료실 메뉴

### 5.7 자료실 메뉴 자료실

자료실 메뉴는 논문, 세미나, 연표, 인물 등의 sub 메뉴로 구성된다[그림 9]. 의방유취와 관련된 논문과 세미나 자료, 그리고 편찬 관련 역사연표, 편찬인물 및 관련 연구자들의 동정을 알 수 있다. 이 메뉴에서는 화면상에 내용이 보이지 않으며 필요한 자료만을 선택하여 copy하거나 print하여 직접 활용할 수 있도록 하였다.

8. 의방유취 원본의 범례에 나타나는 수록원칙에 의함.



[그림 9] 자료실 메뉴

(1) 논문: 총 11편의 관련 논문이 소개되어 있으며, 이중 본 연구진 발표논문과 해외논문의 역문 8편을 down 받아 이용할 수 있다.

- 안상우 외. 「醫方類聚 總論의 體制와 引用方式 分析」. 전국한의학학술발표대회. 1998.
- 申舜植, 崔桓壽. 「醫方類聚에 대한 판본연구」. 한국한의학연구원논문집, 3/1, 1997.
- 崔桓壽, 申舜植. 「醫方類聚의 引用書에 관한 연구」. 한국한의학연구원논문집, 3/1, 1997.
- 又歸亭學人. 醫方類聚의 重刊에 즈음하여. 大韓韓醫學會誌 Vol 3:3. 1965.
- 盛增秀. 「의방유취의 교정·표점에 대하여從校點醫方類聚說起」. 上海中醫藥雜誌, 1984(6), [역문].
- 眞柳誠 解説. 동아시아 전통 의학 문헌의 교류 - 韓籍과 韓版을 중심으로-. [역문].
- 眞柳誠 解説. 「헌존 유일의 의방유취 초판 - 宮內廳書陵部に 보관된 조선 고할자본 現存唯一無二의 醫方 類聚 初版-宮內廳書陵部に藏せられる朝鮮古活字本」. 『漢方の臨床』 「目でみ漢方史料館」(56), 1992: 39卷 10號. [역문].
- 眞柳誠 解説. 「喜多村直寬에 의한 의방유취의 복간喜多村直寬による『醫方類聚』의 復刊」. 『漢方の臨床』 「目でみ漢方史料館」(58), 1992: 39卷 12號. [역문].
- 崔秀漢. 「朝鮮醫書醫方類聚考」. 『延邊醫學院學報』. 1985(3). [未收]
- 姜世求. 「醫方類聚 養性門에 대한 연구」. 대전대학교대학원. 1997. [未收]
- 金斗鐘. 「醫方類聚 解題」. 『黃帝醫學』, 2/2, 1977. [未收]

(2) 세미나: 관련 연구자료중 복원된 실전의서 2종의 연구내용이 원 파일로 제공된다.

- 『瘡疹集』
- 蒐輯本 『御醫撮要』 - 『醫方類聚』를 중심으로

(3) 연표: 원본 의방유취 편찬 관련 연표가 우선 지원된다.

- 원본 의방유취 편찬 관련 연표
- 의방유취 복간 관련 연표
- 동서의학 대비 연표



○ 의방유취 관련 서지연표

(4) 인물: 원본 의방유취 편찬 관련 인물이 우선 지원된다.

○ 원본 『醫方類聚』의 편찬인물: 世宗本(草稿本, 1443-1445) · 世祖本(校正本, 1451-1464) · 成宗本(初刊本, 1475-1477)대한 수집 · 정리 · 편집 · 監修 · 校正 · 인쇄 등에 참여했던 인물들의 생애와 사적을 『조선왕조실록』을 중심으로 관련 사료를 조사 정리하여 소개.

가) 世宗 草稿本の 편찬인물

- ◇ 金禮蒙(1406-1469) ◇ 柳誠源(?-1456) ◇ 閔普和(?-?) ◇ 金 汶(?-1448)
- ◇ 辛碩祖(1407-1459) ◇ 李 芮(1419-1480) ◇ 金守溫(1410-1481) ◇ 全循義
- ◇ 崔 閔(?-?) ◇ 金有智(?-1469) ◇ 李瑑(1418-1453) ◇ 李思哲(1405-1456)
- ◇ 李師純(?-1455) ◇ 盧仲禮(?-1452)

나) 世祖 校正本の 편찬인물

- ◇ 梁誠之(1415-1482) ◇ 孫昭(1433-1484) ◇ 柳瑤(?-?) ◇ 韓致良
- ◇ 安克祥(?-?) ◇ 韓繼美(1421-1471) ◇ 崔永潏(?-?)

다) 成宗 初刊本の 편찬인물

- ◇ 韓繼禧(1423-1482) ◇ 任元濬(1423-1500) ◇ 權攢(1430-1487) ◇ 柳潏(?-?)
- ◇ 白受禧(?-?)

라) 醫門精要의 편찬인물

마) 의방유취 관련 2차 의서 편찬인물

- 聚珍版 관련 인물
- 筆寫本과 영인본 복간 관련 인물
- 新活字本과 영인본 복간 관련 인물
- 북한본 편찬과 국역 관련 인물
- 校點本 간행 인물
- 의방유취 관련 연구자
- 인명색인

## 5.8 종료 메뉴 QUIT

Quit 메뉴를 마우스로 클릭하면 의방유취의 실행이 종료되는데, 개발주체와 연구자, 그리고 문의처 등 안내문이 수초간 나타난 후, CD-ROM 의방유취를 종료하게 된다.

### Ⅲ. 결 론

이와같이 의방유취 관련 연구내용을 중심으로 데이터베이스를 구성하고 『CD-ROM 의방유취』를 연구·개발한 내용을 고전 한의서의 데이터베이스 방안으로 제시하며, 몇 가지 미비된 내용과 보완사항 및 향후 계획을 요약하여 결어에 대신하고자 한다. 물론 이번 연구개발이 시험판에 불과하지만, 앞으로 계속 증보해가면서 좀 더 완벽한 의방유취 데이터베이스를 만드는데 노력해야할 것이다.

1999년도에는 올해 축적된 경험과 데이터베이스 기본 설계를 기반으로 의방유취 전 266권의 내용 중 우선 현실적 효용성이 강조되는 처방검색을 위주로 데이터베이스화 할 계획이다. 연구 진행은 원래 계획의 기본 골격을 유지하면서 전 한의학계에 시급히 요청되는 전통 한의처방을 자유롭게 검색할 수 있도록 5만여개의 의방유취 처방을 데이터베이스화하여 CD-ROM에 수록하므로써 활용효과를 극대화시킬 수 있을 것이다. 연구인력과 예산, 기간 등 제반 부족한 여건속에서 좀 더 만전을 기할 수 없었음은 비단 본 연구에 국한된 것은 아닐 것이나 앞으로 한자폰트의 구현과 자유로운 한자지원, 구동속도 문제 등 산적한 기술상의 애로사항도 여전히 과제로 남아있다.

21세기는 정보화 사회이며, 정보산업이 미래 유망산업으로서 각광받을 것이다. 한의학 분야의 소중한 지적재산을 효율적으로 가공하여 지식 산업화의 기초를 다진다는 뜻에서 본 연구의 의미가 있다고 생각되며, 앞으로 한의학 문헌정보의 데이터베이스 작업의 시급성이 될 수 있다고 사료된다.

### 참 고 문 헌

1. 김예몽·전순의·최윤 등. 원본『의방유취』마이크로필름, 東京:宮內廳 書陵部 圖書寮 所藏, 1998 도입.
2. 민족문화추진회 편찬실. 「국학원전데이터베이스 구축계획」. 민족문화추진회보(47호), 1997.
3. 서울시스템(주). 『CD-ROM TradiMed 전통동양약물 데이터베이스 해설서』. 서울:서울시스템(주), 1996.
4. 徐廷文. 「한국학 원전데이터베이스 簡介」. 민족문화추진회보(48호), 1997.

5. 세종대왕기념사업회, 민족문화추진회, 서울시스템(주) 한국학데이터베이스연구소. 『CD-ROM 국역 조선왕조실록 해설집』. 서울:서울시스템(주), 1995.
6. 송기채: 『동양고전검색시스템CD-ROM 尙友千古 안내서』. 서울:전통문화연구회, 1997.
7. 安相佑. 「醫方類聚 總論의 體制와 引用方式 分析」. 전국한의학학술발표대회. 1998.
8. 열린데이터베이스연구원. 『CD-ROM 고려사 사용설명서』. 서울:(주)누리미디어, 1998.
9. 오해석. 『데이터베이스 총론』. 서울 : 정익사, 1997.
10. 윤형태. 『Access 97』. 서울:機電硏究社, 1998.
11. 이남희. 「CD-ROM 조선왕조실록과 조선시대사 연구」. 민족문화추진회보(39호), 1995.
12. 허봉희. 「鄉藥集成方の 약학적 연구와 DATABASE화」. 진단학회:제26회 한국고전연구심포지엄, 1998.
13. 中華民國行政院衛生署 中醫藥委員會. 『國際中醫藥資訊典籍學術研討會』, 臺中:中國醫藥學院, 1987.
14. 柯漢傑, 蕭盛雄 等. 「國立中國醫藥研究所中醫藥文獻資料庫」. 臺中:『國際中醫藥資訊典籍學術研討會』, 1987.
15. 尹愛寧. 「中國中醫藥文獻數據庫簡介」. 臺中:『國際中醫藥資訊典籍學術研討會』, 1987.