

## 축협, 한우 생우 일본에 수출



농림부에 따르면 강원도 평창축협은 일본 오사카 소재 (주)마쓰바라 식육하수에 2백50~2백80kg 중소2백마리를 수출하기로 했다.

마리당 가격은 도착기준 23만3천엔(1백75만1천원)으로 일본에 한우 생우를 수출하는 것은 지난 86~88년 소값 파동 당시 7천8백마리를

수출한 이후 처음이다.

농림부 관계자는 수출 한우가 나중에 역수입되는 것을 막기 위해 거세한 수소를 수출키로 했다고 밝혔다.

일본은 한국으로부터 중간 크기의 소를 수입해 이를 사육농가에 배분, 7백80kg 대로 키워 판매할 예정인 것으로 알려졌다. (중앙일보, '97.11.28)

## 식육의 구분판매제도에 대한 소비자 설문조사 결과

축협 등 생산자단체가 운영하는 한우판매장이 소비자들로부터 가장 신뢰를 받고 있는 것으로 나타났다.

소비자문제를 연구하는 시민의 모임이 서울특별시 및 5대광역시(울산 미포함)의 소비자 2천4백79명을 대상으로 지난5월부터 10월 사이에 실시한 식육판매업소에서의 식육의 구분판매제에 대한 소비자 설문조사 결과, 구분판매제 시행에 대해서 서울특별시 거주 응답자의 81%가 찬성하였고, 광역시 거주 응답자의 경우 77~88%가 구분판매제 시행에 대하여 찬성하였다. 응답자의 86%가 축협 시범판매장을 비롯 축산유통, 한우전문점, 양축가 직영매장 등 생산자단체가 운영하는 매장을 한우고기 구입시 가장 믿을 수 있는 업소로 꼽았다.

이와함께 냉동육과 냉장육의 차이에 대해 62.5%가 알고 있었으며, 냉동육보다 냉장육이 맛이 있다는 응답자가 82.3%로 나타났다.

## 의식조사

축협이 지난 10월 한달동안 축산농가를 대상으로 조사한 '축산전업농 의식조사' 결과 조사에 응한 농가중 93%가 축산물 시장이 완전자유화 된다고 하더라도 축산을 계속하겠다는 응답을 하였고, 앞으로의 축산업 전망에 대해서는 65%가 어렵게 보고 있다고 응답하였다.

축산업의 장래를 어렵게 보는 이유로 수익성 불투명(45%), 수입축산물의 국내시장 잠식(30%)을 들었으며, 축산경영에서 가장 어려움을 느끼는 요소로는 46.8%로가 사료값 인상을 들고 있어 최근의 환율인상과 국제 곡물작황 부진으로 계속 오르고 있는 사료값에 축산농민들이 크게 어려움을 겪는 것으로 조사되었다.

축협은 이번 조사결과 축산농민 대부분이 축산을 계속하겠다는 의지를 갖고 있으면서도 생산원가 절감과 경쟁력 확보를 위해 반드시 필요한 사육두수 확대 의사를 묻는 질문에서는 '현상유지'(55%)가 '확대'(44%) 보다 높게 나타나 여전히 개방에 대해 불안심리를 갖고 있는 것으로 분석되었다. (축협조사월보, '97.11)

## 축산물등급판정 리플릿 배부

축협 축산물등급판정소에서는 "소도체등급기준개정" 리플릿 5만부를 제작 배부하였다. 리플릿은 총 4쪽으로 구성되어 있으며, '97. 12. 1 부터 적용되고 있는 개정된 소도체등급기준의 내용과 개정사유, 기대효과 등을 수록하고 있다.

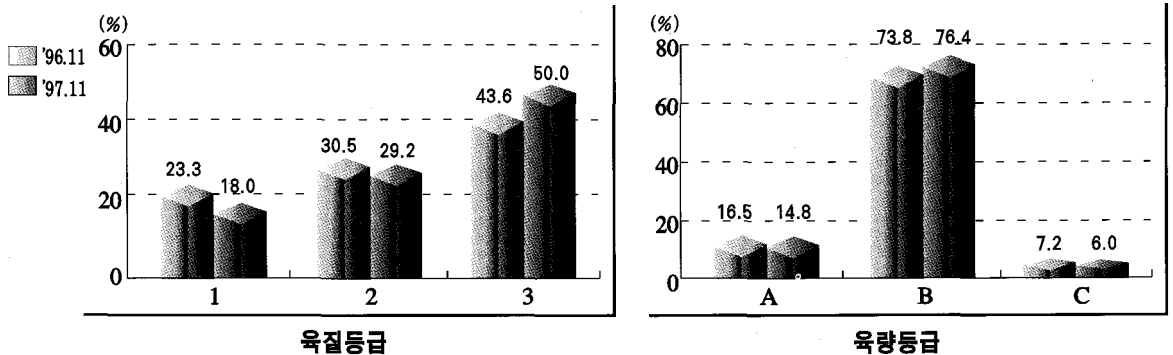
이 리플릿은 각 시·도와 유관기관 및 단체, 지역축협, 축산물작업장 등에 배부되어 홍보 및 교육자료로 활용되며, 자료를 원하시는 분은 축협 축산물등급판정소(TEL. 02)574-2541, FAX. 02)574-2544)나 관할지역에 소재한 출장소로 연락하면 된다.

## 소도체 등급판정결과 (97년 11월)

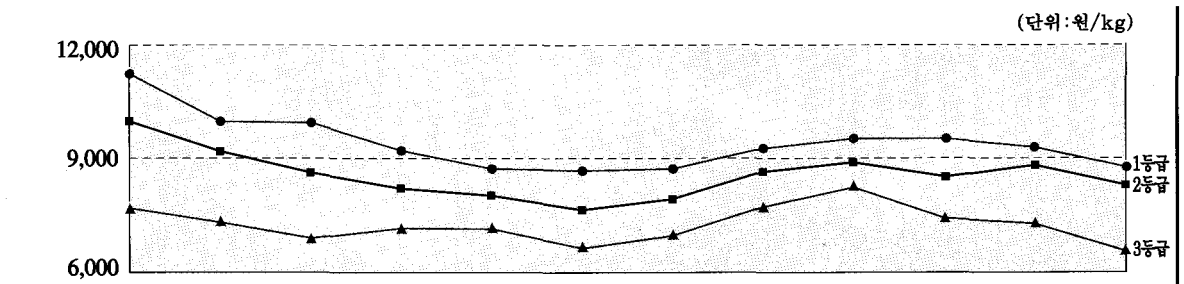
'97년 11월의 등급판정두수는 80,564두 이었으며, 그 중 한우는 65,247두(81.0%)이었다. 한우도체의 육질1등급 출현율은 18.0%, 2등급은 29.2%, 3등급은 50.0%로써 1등급 출현율이 전년동기 보다 5.3% 포인트 감소하였다. 또한 육량A등급은 14.8%, B등급은 76.4%, C등급은 6.0%가 출현되어 전년동기 보다 A등급 출현율이 1.7% 포인트 감소하였다.

축협서울공판장의 한우도체 '97. 11월 평균 경락가격 (원/kg)은 전월대비 86원이 하락한 7,997원이었고 육질 1등급 평균가격은 9,398원, 2등급은 8,719원, 3등급은 7,334원으로서 전월대비하여 1등급은 203원 하락, 2등급은 221원 상승, 3등급은 127원 하락하였다.

### 1. 한우 등급별 출현율



### 2. 한우 등급별 경락가격 추이



등급	'97.1	2월	3월	4월	5월	6월	7월	8월	9월	10월	11월	12월
1	11,362	10,091	10,021	9,311	8,814	8,766	8,813	9,371	9,687	9,601	9,398	8,885
2	10,324	9,312	8,614	8,188	8,044	7,720	7,953	8,616	8,953	8,498	8,719	8,306
3	7,866	7,471	6,941	7,178	7,145	6,705	7,022	7,732	8,207	7,461	7,334	6,637
총 외	6,274	4,088	4,303	4,834	4,785	4,657	5,382	5,656	5,866	5,514	5,316	4,156
평균	9,155	8,223	7,791	7,872	7,666	7,294	7,563	8,216	8,650	8,083	7,997	7,583

주) '97년 12월은 20일까지의 평균임.

(축협서울공판장)

## 3. 도매시장별 한우 경락가격 (97년 11월)

(단위 : 원/kg)

도매시장	성별	등급별 경락가격										
		평균	A1	A2	A3	B1	B2	B3	C1	C2	C3	등외
서울축공 (서울)	암	7,661	9,569	8,728	7,439	9,071	8,486	7,279	7,947	7,508	6,832	5,415
	수	7,621	10,112	9,263	7,383	9,678	9,242	7,335	8,118	7,400	6,422	3,873
	거세	9,149	10,336	9,202	7,998	9,603	9,168	7,771	7,948	7,690	7,303	7,100
우성농역 (서울)	암	5,614	-	-	-	8,550	8,223	7,337	8,490	-	5,636	3,874
	수	6,234	-	-	6,563	-	7,600	6,764	-	-	4,900	3,597
	거세	-	-	-	-	-	-	-	-	-	-	-
태강산업 (서울)	암	7,167	-	-	-	7,300	7,842	-	-	-	5,969	3,511
	수	8,287	-	8,999	8,244	9,329	8,758	7,923	-	-	-	5,745
	거세	-	-	-	-	-	-	-	-	-	-	-
동원산업 (부산)	암	7,863	9,325	8,328	7,774	8,955	8,078	7,368	8,000	7,662	6,908	5,805
	수	6,213	-	-	-	-	7,600	6,525	-	-	7,000	4,500
	거세	9,700	-	-	-	9,920	9,260	-	-	-	-	-
태강산업 (김해)	암	8,173	9,532	8,990	7,627	8,862	8,303	7,139	7,531	7,094	6,460	5,263
	수	6,425	-	-	6,900	-	-	6,900	-	-	5,000	-
	거세	-	-	-	-	-	-	-	-	-	-	-
신흥산업 (대구)	암	-	-	-	-	-	-	-	-	-	-	-
	수	8,986	10,365	9,824	8,951	10,102	9,687	8,808	-	-	6,740	4,000
	거세	9,380	-	-	-	10,290	-	8,470	-	-	-	-
삼성식품 (인천)	암	7,668	-	-	-	9,118	8,647	7,738	8,898	9,700	5,847	5,567
	수	8,355	-	-	8,509	-	-	7,741	-	-	-	-
	거세	-	-	-	-	-	-	-	-	-	-	-
대양식품 (대전)	암	8,531	9,546	8,723	7,704	9,391	8,613	7,522	8,019	7,823	7,247	6,138
	수	8,279	10,772	9,267	7,866	9,715	9,054	7,632	-	-	7,340	-
	거세	-	-	-	-	-	-	-	-	-	-	-
제주축공 (제주)	암	7,697	-	-	-	9,200	8,400	-	5,860	-	6,720	2,290
	수	7,050	-	-	7,663	-	8,730	7,515	-	-	-	3,660
	거세	-	-	-	-	-	-	-	-	-	-	-

주1. 평균 경락가격은 등급별 출현두수가 고려되었음.

5. 태강김해 수소 A3등급 2T 출현하였음.

(부산동원, 김해태강, 대구 신흥산업은 부산물이 포함된 가격임)

2. 서울축공 암소 A3등급 2T, 거세 등외등급 1T 출현하였음.

6. 신흥산업 거세 R1등급, B3등급 각 1T 출현하였음.

3. 우성농역 암소 C1등급, 수소 C3등급 각 1두 출현하였음.

4. 부산동원 수소 C3등급 1두 출현하였음.

7. 삼성식품 암소 C1, C2등급 각 2T 출현하였음.

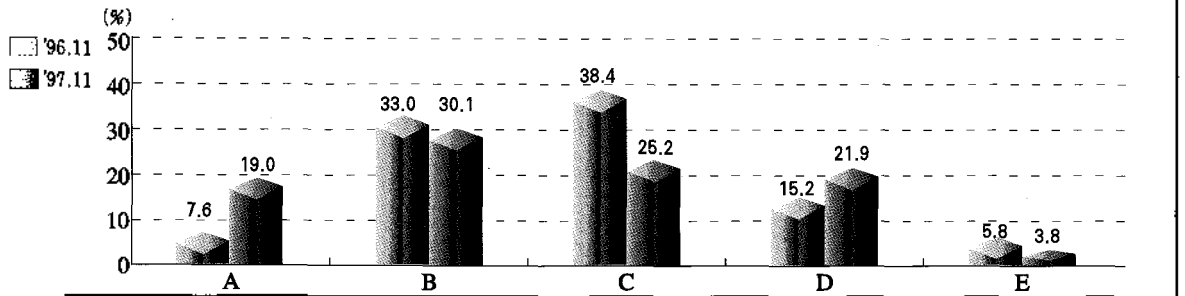
8. 제주축공 암소 B2, C1, C3, 등외등급 각 1T 출현하였음.

## 돼지도체 등급판정결과 (97년 11월)

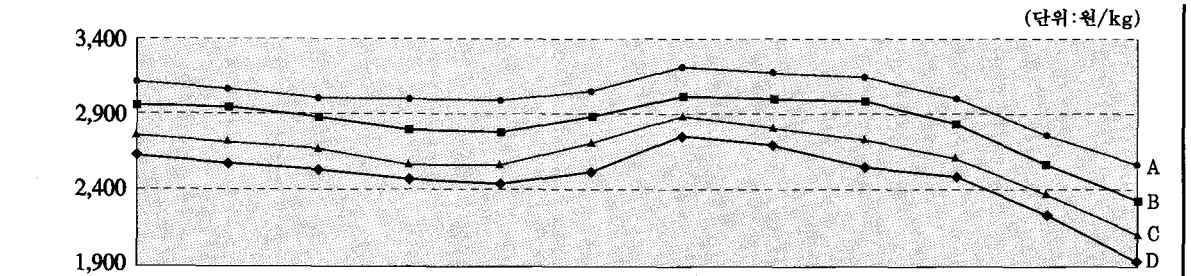
'97년 11월의 등급판정두수는 798.426두로 이 중 A등급은 19.0%, B등급은 30.1%, C등급은 25.2%, D등급은 21.9%, E등급은 3.8%의 출현율을 보였으며, 상위등급(A, B등급) 출현율이 전년동기 대비 A등급은 11.4%포인트 증가, B등급은 2.9%포인트 감소하였다. (등급기준이 '97. 8. 1 개정되었음)

축협서울공판장의 돼지도체 평균경락가격(원/kg)은 전월대비 295원 감소한 2,025원이었고, 암돼지의 A등급 출현율은 17.3%, B등급은 19.9%, C등급은 8.1%, D등급은 5.9%, E등급은 7.8%이었으며 암돼지 A등급 경락가격은 2,552원, B등급은 2,323원, C등급은 2,109원, D등급은 1,947원, E등급은 1,271원으로 등급간에 160~230원의 가격차를 유지하고 있다.

### 1. 등급별 출현율



### 2. 등급별 경락가격 추이 (암돼지)



등급	'96.12	'97.1	2월	3월	4월	5월	6월	7월	8월	9월	10월	11월
A	3,116	3,097	3,055	3,000	2,993	3,059	3,227	3,199	3,157	3,050	2,764	2,552
B	2,959	2,935	2,881	2,823	2,814	2,879	3,049	3,002	2,972	2,840	2,568	2,323
C	2,765	2,737	2,663	2,614	2,601	2,701	2,883	2,812	2,730	2,606	2,395	2,109
D	2,620	2,573	2,531	2,456	2,418	2,515	2,758	2,697	2,550	2,494	2,251	1,947
E	1,670	1,573	1,490	1,439	1,667	1,706	1,748	1,652	1,481	1,496	1,481	1,271
평균	2,746	2,722	2,537	2,584	2,613	2,675	2,833	2,759	2,712	2,651	2,418	2,184

## 3. 도매시장별 돼지 경락가격 (97년 11월)

(단위 : 원/kg)

도매시장	성별	등급별 등락가격					
		평균	A	B	C	D	E
서울축공 (서울)	암	2.184	2.552	2.323	2.109	1.947	1.271
	수	1.762	-	2.007	1.817	1.602	1.193
	거세	1.902	2.097	1.996	1.821	1.570	1.091
우성농역 (서울)	암	2.257	2.565	2.441	2.253	2.093	1.238
	수	1.701	-	1.957	1.803	1.614	1.156
	거세	1.872	2.038	1.976	1.811	1.662	1.433
태강산업 (서울)	암	2.288	2.455	2.339	2.238	2.189	1.353
	수	1.821	-	2.044	1.913	1.731	1.125
	거세	1.778	2.094	1.930	1.749	1.572	1.210
동원산업 (부산)	암	2.258	2.628	2.553	2.441	2.209	1.363
	수	2.041	-	2.176	2.150	1.994	1.295
	거세	2.102	2.174	2.134	2.078	1.936	-
태강산업 (김해)	암	2.172	2.604	2.485	2.315	2.076	1.339
	수	1.966	-	2.189	2.091	1.848	1.229
	거세	2.205	2.340	2.248	2.128	1.907	1.229
신흥산업 (대구)	암	2.090	2.461	2.363	2.212	1.993	1.245
	수	2.040	-	2.149	2.120	1.951	1.077
	거세	1.981	2.083	1.991	1.864	1.827	-
삼성식품 (인천)	암	2.347	2.589	2.459	2.310	2.139	1.402
	수	1.786	-	1.907	1.882	1.781	1.411
	거세	1.912	2.099	1.961	1.907	1.737	1.567
삼호축산 (광주)	암	2.171	2.340	2.289	2.225	2.067	1.399
	수	1.822	-	1.876	1.878	1.773	1.303
	거세	1.891	1.943	1.930	1.843	1.700	1.648
대양식품 (대전)	암	2.381	2.488	2.413	2.318	2.221	1.633
	수	1.875	-	1.908	1.898	1.873	1.492
	거세	1.802	1.832	1.804	1.839	1.771	-
제주축공 (제주)	암	2.351	2.514	2.431	2.260	1.910	1.344
	수	2.007	-	2.120	2.042	1.904	1.492
	거세	1.978	2.249	2.126	1.944	1.642	1.210

주) 1. 돼지경락가격은 바리도래 경락가격 기준임. 2. 제주축공 경락가격은 남방도래 경락가격임.

## 돼지고기 수출촉진대책 요약 ('97.5.2)

### I. 대책수립배경

- '97.7월 돼지고기 수입개방에 대비 양돈업의 규모화, 분뇨처리, 질병방역등 돼지고기 생산 및 수급안정 대책과 대일 수출증대 시책추진
- 대만의 구제역 발생과 수출금지에 따라 세계의 돼지고기 시장의 변화가 발생
- 이러한 여건변화에 대응해 나가기 위해
  - 우리의 돼지 생산기반과 수급, 수출시책을 전반적으로 재점검
  - 돼지고기의 수출확대에 초점을 맞추어 국내생산증대 및 가격안정, 수출촉진을 위한 규격돈 생산, 방역 및 분뇨처리등 양돈정책방향을 재정립

### II. 추진대책

#### 〈추진방향〉

- 양돈업을 수출산업으로 적극 육성
  - 규격돈 생산확대로 수출물량 확보
  - 2001년까지 돼지 100 만두를 늘려 수출기반 조성
  - 자금지원 확대와 양돈업의 규제완화등 제도개선
- 돼지분뇨의 완벽한 처리를 위한 기술개발과 시설지원
- 돼지전염병을 근절하여 청정화 추진
  - 돈콜레라는 2001년, 오제스키는 2003년까지 청정화

### I. 돼지고기 수출촉진대책

#### 가. 수출규격돈 생산확대

##### 〈규격돈 생산 필요성〉

- 출하체중 증량 (100 → 105~120kg)에 따른 단기간내 돼지고기 증산으로 수급안정에 기여
- 수출용 돼지고기의 규격화로 품질향상에 의한 일본소비자의 신뢰성 확보 및 수출 경쟁국과 같은 정상가격 수취가능

- 수출업체에 대한 규격돈 구매자금 조기 배정
- 품질개선단지의 육성으로 수출규격돈 생산·출하 확대
- 규격돈 생산농가에 지원하는 품질개선자금의 지원제도 개선
  - '97지원예산 : 120 억원(규격돈 두당 4,000 원씩 보조)
  - 수출업체와 계약출하하는 농가를 대상으로 조기 집행
  - 돼지 도체등급제와 연계하여 등급별 차등지원
    - 지원제도의 개선으로 고품질 규격돈 생산·출하 유도
    - '97 : A 등급 8,000 원, B 등급 6,000 원, C 등급 4,000 원
    - '98 : A 등급 7,000 원, B 등급 5,000 원
    - '99 : A 등급 5,000 원, B 등급 3,000 원
    - '98 부터 C 등급은 지원중단, 2000년부터는 지원 전면중단

##### 수출업체 대금 정산방법 개선

- 품질등급에 따른 정산으로 개선  
(현행) 생체중량 × 지급요일(업체에서 임의결정, 65~72%) × 서울도매시장 지육평균단가  
(개선) 지육중량 × 서울도매시장 지육의 성별·등급별단가

##### 규격돈 생산을 위한 시설보완 자금지원

- 육가공 업체와 규격돈 생산계약을 체결한 농가에 대하여 지원
  - '98 돼지경쟁력강화사업으로 신청서 우선지원

#### 나. 냉장육 수출확대 추진 대책

- 일본은 식탁용(Table Meat)으로 냉장육 수요가 점차 증가추세에 있으며 미국, 대만이 수입량의 90% 이상 점유

- 냉장육은 냉동육에 비하여 고가수출(20~30%)이 가능하나 도축·가공기술 및 처리과정의 위생 시설이 필요
  - 도축, 가공장의 시설을 개선하고 장기적으로는 현대화 시설을 갖춘 축산물종합처리장을 활용하여 냉장육 수출 확대
- 냉장육 유통기한 연장을 위한 연구추진

#### 다. 돼지고기 수출분위기 조성을 위한 길라잡이 개발

#### 라. 업체간 수출 과다경쟁 방지와 제값받기 지원

## 2. 국내 양돈기반 확충대책

### 가. 돼지사육두수 (96)652 만두에서 2000년 100만두로 증대 (10% 증대)

- 양돈단지등 빈축사를 활용한 입식추진
- 앞으로 양돈단지는 번식모돈, 육성·비육사육으로 구분하여 전문화하는 경우에 우선지원

### 나. 돼지계열화 사업체계를 정비하여 내수 증대

- 축산물종합처리장 사업대상자를 돼지계열화사업 주체로 우선육성
- 계열화사업 주체와 계약한 농가의 시설개선자금 우선지원
- 양돈 농가간 계열형태의 사업추진을 위한 시설지원

### 다. 우량종돈의 생산공급 체계 확립

- 전문 종돈업체 육성으로 우량종돈 및 모돈생산·공급
  - 2000년까지 원종돈(GGP) 농장 7개소 육성
  - 2000년까지 원종돈 소요두수(10천두)의 40%공급(민간종돈장이 60%공급)
- 검정소 검정에 의한 우량종돈 선발·공급
  - 사업주관 : (사) 대한양돈협회 돼지능력검정소
  - 사업량 : 연간 4천두내외 검정하여 60%내외 선발, 공급

### 라. 돼지분뇨처리 대책

- 분뇨처리 지원체계의 개편
  - 처리시설자금 지원방법의 개선
    - 100만두 증식을 위하여 양돈단지, 품질개선단지, 계열화사업 참여농가의 처리시설 자금을 우선 지원하되 단지전체의 경영계획, 종돈 및 비육돈 입식계획을 감안하여 분뇨처리 용량을 검토하여 일괄지원
  - 분뇨시설 표준설계도 다양화 및 보급확대

## 3. 돼지질병 방역 및 위생수준 향상

### 가. 가축질병 근절을 위한 「공동방역사업」 추진

- 사업단 설치신청(97.4) : 41개 시군 92개반(돼지, 닭, 소)
- 시·군 사업단에 가축방역장비 지원
- 사업단 운영계획
  - 사업단 운영개시 : 97.5.1부터
  - 사업단 소속 방역요원을 동원, 농장별 예방주사 및 채혈실시

### 나. 가축방역사업을 기동방역체제로 과감히 추진

### 다. 방역관리의 체계화 및 제도개선

- 가축전염병발생시 조기신고체제 확립으로 피해 최소화
  - (현행) 살처분보상금 80% → 100%~40% 차등지급(조기신고 유도)
- 가축질병 민간병성감정기관 확대지정
  - 수의과 대학, 민간연구소를 질병진단 기관으로 활용(7개소 → 17개소)
- 가축수송차량 등 소독시설 설치 의무화 → 농장간 질병전파 방지
- 우수종돈장인증제 조기시행 유도

#### 라. 수출돼지고기의 위생수준 향상 추진

- 농장단계에서 동물약품(항생물질, 합성항균제, 홀몬제)의 오·남용 방지 지도
- 돼지고기 수출검사 면제업체 지정 확대추진
- 도축전 항생물질등 잔류물질 검사실시 → 양성판정시 도축불허
- 잔류물질검사기관 지정확대
- 수출작업장 신고요건을 개선하여 위생시설 강화, 냉장육 수출여건 구축

### 4. 양돈업 규제완화등 제도개선

#### 가. 양돈업의 등록, 허가제 폐지 ('97년중 축산법개정 추진)

- 축산법상 일정규모 이상의 양돈업을 영위하기 위해서는 등록 또는 허가를 받아야 하며 허가상한까지만 사유토록 하고 대기업은 양돈업 참여가 금지되어 있음
- 돼지고기 수입개방에 따라 자율경쟁체계의 유도, 규모화에 의한 경쟁력 제고를 위해 사유규모에 따른 등록·허가제를 존치 필요성이 없어 폐지

#### 나. 돼지도체등급기준 개정

- 등급기준을 규격돈 출하체중에 맞도록 A등급의 기준을 자육중량 범위와 등지방두께를 조정
  - 도체중량(체중)을 규격돈 수준으로 높여 출하하면 상위등급을 받아 규격화 촉진
  - 거세한 수돼지의 경우 상위등급이 가능하므로 거세확대 유도

### 5. 양돈업 조직화 방안

#### 가. 목적

- 수입자유화, 대만의 구제역 발생등 양돈산업 여건변화에 맞추어 나가기 위해
  - 양돈관련 각 분야를 망라한 전문가그룹 및 기술지도·보급 그룹을 조직화
  - 양돈산업을 수출산업으로 정착시켜 나가고자 함

#### 나. 전문조직의 구성

##### (1) 전문가 협의체

- 중앙단위 또는 지역별 단위로 구성 (주체 희망자 의사존중)
- 협의체 주체는 축협, 배합사료업체, 계열화사업체, 축산물종합처리장 또는 양돈관련 자문회사중에서 선정

##### (2) 전문기술 보급 그룹

- 양돈에 관한 일정한 자격과 경험이 있는자로서 기술보급 활동을 할 수 있는자를 선정
- 전문기술보급그룹은 양돈문제를 자기문제로 수용해서 양돈현장과 전문가 협의체와 유기적으로 접촉

#### ※ 정정보도

97년 12월호 (통권제18호) 내용중 7쪽 16줄 표의 근내지방도 등급 1<sup>+</sup>등급에서 등급을 낮추어야 할 항목수가 1개일때 1등급을 2등급으로, 2개일때 2등급을 3등급으로 정정합니다.

• 서울동부 : (02) 448-3116  
 • 인 천 : (032) 576-8961  
 • 경기북부 : (0357) 32-7377  
 • 대 전 : (042) 626-3860  
 • 광 주 : (062) 571-1291  
 • 경 북 : (0543) 955-7441  
 • 경남남부 : (0525) 24-1273

• 서울북부 : (02) 294-0638  
 • 경기동부 : (0336) 637-8550  
 • 강 원 : (0372) 43-7511  
 • 충 남 : (0417) 581-1865  
 • 전 남 : (0613) 32-3644  
 • 부 산 : (051) 305-9247  
 • 제 주 : (064) 99-7691

• 서울서부 : (02) 893-6363  
 • 경기남부 : (0333) 656-1965  
 • 충 북 : (0431) 211-7356  
 • 전 북 : (0658) 43-2363  
 • 대 구 : (053) 553-8569  
 • 경남동부 : (0525) 36-1863