

축산물등급소식

'97 11월호

축산물등급제는
생산자에게는 사양지표표!
유통업자에게는 판매지표표!
소비자에게는 구매지표표!

●비매품 통권 제17호 ●발행일: '97년 10월 20일 ●발행처: 축산물등급판정소 ●주소: 137-130 서울특별시 서초구 양재동 67-7 ●전화: (02)574-2541 FAX: (02)574-2544

미국산 수입 쇠고기서 O-157발견



미국과 일본 등에서 불의를 빚고 있는 병원성대장균 O-157:H7이 최근 미국 네브래스카주로부터 수입된 쇠고기에서 발견되었다.

병원성 대장균 O-157:H7은 지난 82년 미국에서 처음 발견된 질병유발성 대장균의 하나로 사람

이 감염되면 혈변, 복통, 설사 등을 일으키게 되며 어린이나 노인의 경우에는 용혈성 요독증후군(HUS)의 일종인 신부전증이나 급성 신장장애 등 합병증이 생겨 목숨을 잃을 수도 있다.

농림부는 육들어 수입된 네브래스카산 쇠고기 1만1천33톤 가운데 7천674톤은 이미 소비자들에게 팔려나갔으며, 축산물유통사업단을 포함한 9개 수입업체 창고에 1천712톤이 보관돼 있고 검역을 받고 있거나 검역대기중인 쇠고기는 1천105톤이라고 밝혔다.

올해 수입쇠고기 16만 7천톤

농림부는 올해 미국, 호주 등에서 이미 들어왔거나 들어올 쇠고기량은 민간업체만입량(SBS 불량) 8만3천5백톤, 정부가 수급조절용으로 들어오는 물량 8만3천5백톤 등 모두 16만7천톤이라고 발표했다.

지난 상반기중 들어온 전체만입물량 7만4천88톤 가운데 미국에서 수입된 쇠고기는 모두 4만1천8백80톤으로 전체의 56.5%를 차지한 것으로 집계됐다. (중앙일보 '97.9.26)

'97년 1인당 육류소비량 30kg선

농림부의 1인당 육류소비량 변화추세 분석에 따르면 지난 85년에 1인당 2.9kg에 불과했던 쇠고기

소비량은 90년도에 4.1kg, 96년에는 7.1kg으로 늘어났으며, 돼지고기 소비량은 85년에 1인당 8.4kg에서 90년 11.8kg으로 늘어난데 이어 지난해에는 15.3kg으로 급증했다.

소, 돼지, 닭고기를 합친 육류소비량은 1인당 85년의 14.4kg에서 90년 19.9kg, 96년에는 28.7kg으로 증가했다.

농림부는 1인당 연간 육류소비량 장기예측을 통해 작년에 28.7kg 이었던 소비량이 올해는 30kg선으로 늘어나고, 오는 2001년에는 34.7kg, 2004년에는 37.3kg까지 확대될 것으로 전망했다. (중앙일보 '97.10.6)

국산육류생산가, 미국·호주보다 3배 이상 비싸

우리나라 쇠고기 산지가격은 미국과 호주에 비해 각각 3배이상 높은 것으로 나타났다. 축협중앙회 자료에 따르면 쇠고기의 경우 국내 산지가격이 지난 5월 현재 kg 당 4천 8백 42원으로 미국의 1천 3백 35원, 호주의 1천 40원보다 각각 3.6배, 4.7배이상 비싼 것으로 나타났다. 돼지고기는 국내 산지가격이 kg 당 1천 7백 90원인데 비해 미국은 1천 1백 37원, 호주는 1천 6백 42원으로 각각 57%, 9% 정도 높았다. 한편 도매가격은 국산쇠고기가 kg 당 5천 4백 98원으로 미국의 2천 96원에 비해 2.6배였지만 일본의 1만 4천 5백 75원에 비해서는 38% 수준인 것으로 조사됐고 돼지고기의 경우는 국산이 kg당 2천 5백 86원으로 미국 1천 5백 19원의 1.7배였지만 일본의 3천 8백 50원에 비해서는 67% 수준인 것으로 나타났다. (중앙일보 '97.10.14)

전북 보광산업 등급판정 실시

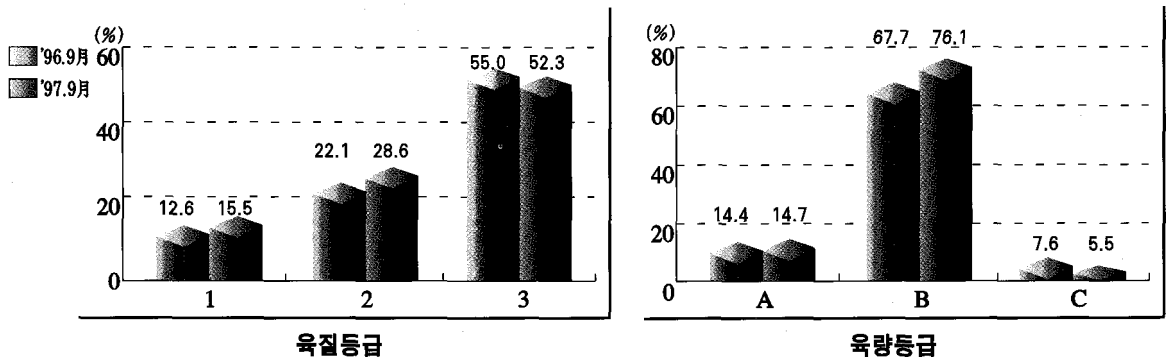
축산물등급판정소는 '97.11.1 자료 전북 정읍시 태인면 궁사리 1061-1 번지 소재 (주)보광산업 정읍도축장에 축산물등급판정사를 배치하였다. 따라서 전국 87개 축산물 작업장에서 축산물등급판정이 시행되게 된다.

소도체 등급판정결과 (97년 9월)

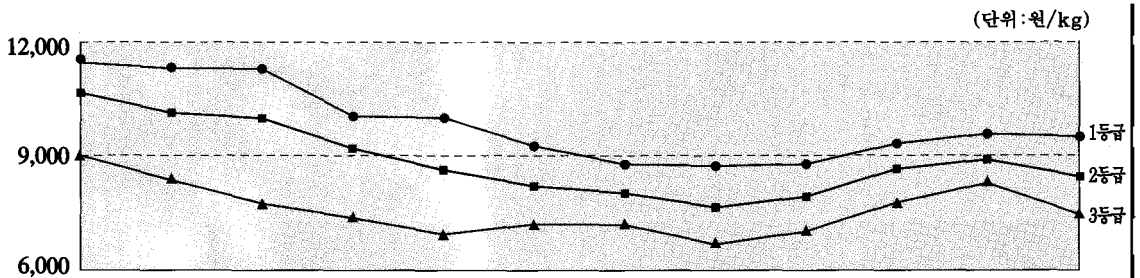
'97년 9월의 등급판정두수는 112,763두 이었으며, 그 중 한우는 88,472두(78.5%)이었다. 한우도체의 육질 1등급 출현율은 15.5%, 2등급은 28.6%, 3등급은 52.3%로써 1등급 출현율이 전년동기 보다 2.9% 포인트 증가하였다. 또한 육량A등급은 14.7%, B등급은 76.1%, C등급은 5.5%가 출현되어 전년동기 보다 A등급 출현율이 0.3% 포인트 증가하였다.

축협서울공판장의 한우도체 '97년 9월 평균 경락가격 (원/kg)은 전월대비 434원이 상승한 8,650원이었고 육질 1등급 평균가격은 9,687원, 2등급은 8,953원, 3등급은 8,207원으로서 전월대비하여 1등급은 316원, 2등급은 337원, 3등급은 475원 상승하였다.

1. 한우 등급별 출현율



2. 한우 등급별 경락가격 추이



등급	'96.11	12월	'97.1	2월	3월	4월	5월	6월	7월	8월	9월	10월
1	11,620	11,422	11,362	10,091	10,021	9,311	8,814	8,766	8,813	9,371	9,687	9,539
2	10,687	10,199	10,324	9,312	8,614	8,188	8,044	7,720	7,953	8,616	8,953	8,427
3	8,964	8,401	7,866	7,471	6,941	7,178	7,145	6,705	7,022	7,732	8,207	7,426
등외	5,172	5,244	6,274	4,088	4,303	4,834	4,785	4,657	5,382	5,656	5,866	5,437
평균	9,529	9,155	9,155	8,223	7,791	7,872	7,666	7,294	7,563	8,216	8,650	8,087

주) '97년 10월은 22일까지의 평균임.

(축협서울공판장)

3. 도매시장별 한우 경락가격 (97년 9월)

(단위 : 원/kg)

도매시장	성별	등급별 경락가격										
		평균	A1	A2	A3	B1	B2	B3	C1	C2	C3	등외
서울축공 (서울)	암	8,085	10,811	8,786	8,399	9,283	8,571	7,746	8,285	7,951	7,103	5,883
	수	9,128	10,726	10,206	8,970	10,558	10,022	8,588	8,500	8,602	7,116	5,178
	거세	9,731	10,705	9,997	8,734	10,382	9,704	8,752	8,504	8,326	8,003	-
우성농역 (서울)	암	7,706	9,525	8,693	7,962	8,983	8,483	8,095	8,936	-	7,070	5,249
	수	7,051	-	-	8,282	-	7,770	7,557	-	-	5,930	4,200
	거세	-	-	-	-	-	-	-	-	-	-	-
태강산업 (서울)	암	6,811	-	-	-	8,450	7,838	6,719	8,059	5,500	5,000	2,700
	수	8,418	9,500	9,563	8,353	9,800	9,247	8,157	-	-	6,500	5,800
	거세	10,050	10,050	-	-	-	-	-	-	-	-	-
동원산업 (부산)	암	7,796	-	8,655	7,395	8,875	8,070	7,267	8,452	7,689	6,730	5,380
	수	7,145	-	-	10,000	-	-	7,600	-	-	6,450	5,275
	거세	-	-	-	-	-	-	-	-	-	-	-
태강산업 (김해)	암	7,967	9,591	8,878	6,845	8,930	8,213	7,139	7,710	6,973	6,428	4,885
	수	5,910	-	-	-	-	-	6,538	-	-	-	4,025
	거세	-	-	-	-	-	-	-	-	-	-	-
신흥산업 (대구)	암	8,902	-	8,400	-	8,800	7,950	7,700	-	-	8,000	-
	수	9,174	9,953	9,733	9,192	9,775	9,584	8,983	-	-	5,800	-
	거세	-	-	-	-	-	-	-	-	-	-	-
삼성식품 (인천)	암	7,360	9,899	8,469	8,585	8,865	8,534	7,630	8,425	7,326	6,246	5,277
	수	8,203	-	-	8,793	-	-	8,648	-	-	5,820	3,500
	거세	-	-	-	-	-	-	-	-	-	-	-
대양식품 (대전)	암	8,695	9,388	8,558	8,495	9,384	8,564	8,102	8,424	8,271	7,577	6,196
	수	9,151	10,665	9,929	9,030	9,730	9,752	8,873	-	-	8,500	6,500
	거세	-	-	-	-	-	-	-	-	-	-	-
제주축공 (제주)	암	5,010	-	-	-	-	-	-	5,660	-	4,360	-
	수	8,036	-	8,670	7,660	-	8,710	7,948	-	-	-	-
	거세	-	-	-	-	-	-	-	-	-	-	-

주) 1. 평년 경락가격은 등급별 동원두수가 고려되었음.
 2. 서울축공 수소 C1등급 3수 출원하였음.
 3. 우성농역 암소 A1등급 2수 출원하였음.
 4. 태강산업 암소 C1, C2등급, 수소 A1, B1, C3, 등외등급, 거세 A1등급 각 1수 출원하였음.

5. 태강산업 암소 A3등급 2수 출원하였음.
 6. 신흥산업 암소 C1등급 1수 출원하였음.
 7. 삼성식품 암소 A1, A2등급 각 1수 출원하였음.
 8. 제주축공 암소 C1, C3등급, 수소 B2등급 각 1수 출원하였음.

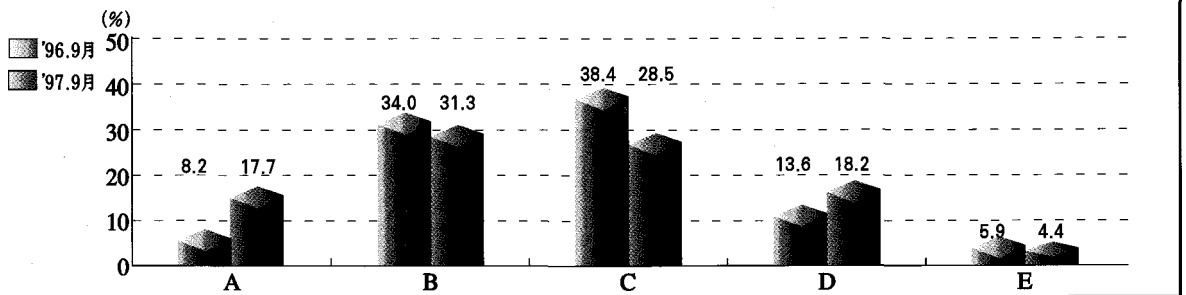
(부산농원, 김해태강, 대구 신흥산업은 부산물이 포함된 가격임)

폐지도체 등급판정결과 (97년 9월)

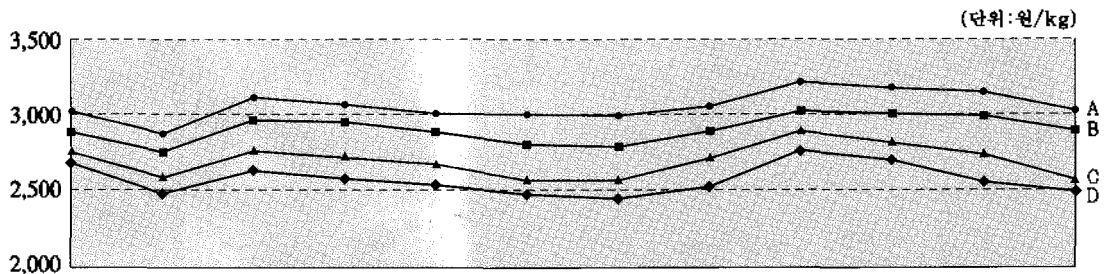
'97년 9월의 등급판정두수는 659,572두로 이 중 A등급은 17.7%, B등급은 31.3%, C등급은 28.5%, D등급은 18.2%, E등급은 4.4%의 출현율을 보였으며, 상위등급(A, B등급) 출현율이 전년동기 대비 A등급은 9.5%포인트 증가, B등급은 2.7%포인트 감소하였다.

축협서울공판장의 폐지도체 평균경락가격(원/kg)은 전월대비 159원 감소한 2,553원이었고, 암태지의 A등급 출현율은 18.9%, B등급은 20.6%, C등급은 8.8%, D등급은 4.4%, E등급은 9.0%이었으며 암태지 A등급 경락가격은 3,050원, B등급은 2,840원, C등급은 2,606원, D등급은 2,494원, E등급은 1,496원으로 등급간에 110~240원의 가격차를 유지하고 있다.

1. 등급별 출현율



2. 등급별 경락가격 추이 (암태지)



등급	'96.10	11월	12월	'97.1월	2월	3월	4월	5월	6월	7월	8월	9월
A	3,027	2,875	3,116	3,097	3,055	3,000	2,993	3,059	3,227	3,199	3,157	3,050
B	2,897	2,748	2,959	2,935	2,881	2,823	2,814	2,879	3,049	3,002	2,972	2,840
C	2,767	2,592	2,765	2,737	2,663	2,614	2,601	2,701	2,883	2,812	2,730	2,606
D	2,678	2,429	2,620	2,573	2,531	2,456	2,418	2,515	2,758	2,697	2,550	2,494
E	1,910	1,775	1,670	1,573	1,490	1,439	1,667	1,706	1,748	1,652	1,481	1,496
평균	2,743	2,585	2,746	2,722	2,537	2,584	2,613	2,675	2,833	2,759	2,712	2,651

3. 도매시장별 돼지 경락가격 (97년 9월)

(단위 : 원/kg)

도매시장	성별	등급별 등락가격					
		평균	A	B	C	D	E
서울축공 (서울)	암	2,651	3,050	2,840	2,606	2,494	1,496
	수	2,341	-	2,668	2,447	2,175	1,374
	겨세	2,606	2,759	2,659	2,486	2,326	1,567
우성농역 (서울)	암	2,730	3,071	2,957	2,790	2,596	1,438
	수	2,362	-	2,715	2,548	2,296	1,440
	겨세	2,657	2,834	2,704	2,569	2,472	1,767
태강산업 (서울)	암	2,894	3,074	2,945	2,848	2,817	1,531
	수	2,593	-	2,799	2,692	2,445	1,453
	겨세	2,623	2,842	2,729	2,511	2,340	1,510
동원산업 (부산)	암	2,491	2,988	2,856	2,684	2,363	1,499
	수	2,042	-	2,325	2,259	1,904	1,246
	겨세	2,271	2,327	2,288	2,235	2,148	1,300
태강산업 (김해)	암	2,488	2,937	2,824	2,611	2,329	1,539
	수	2,156	-	2,391	2,315	2,002	1,317
	겨세	2,477	2,562	2,486	2,361	2,248	1,250
신흥산업 (대구)	암	2,404	2,813	2,670	2,527	2,314	1,498
	수	2,360	-	2,472	2,443	2,310	1,304
	겨세	2,412	2,507	2,474	2,320	2,220	-
삼성식품 (인천)	암	2,969	3,195	3,092	2,961	2,842	1,766
	수	2,476	-	2,721	2,667	2,526	1,887
	겨세	2,633	2,766	2,696	2,607	2,477	3,139
삼호축산 (광주)	암	2,686	2,905	2,880	2,798	2,630	1,463
	수	2,423	-	2,575	2,510	2,385	1,919
	겨세	2,497	2,555	2,559	2,448	2,373	1,809
대양식품 (대전)	암	2,973	3,119	3,026	2,884	2,747	1,608
	수	2,562	-	2,690	2,623	2,538	1,311
	겨세	2,563	2,660	2,532	2,572	2,640	-
제주축공 (제주)	암	2,731	2,894	2,800	2,607	2,292	1,744
	수	2,350	-	2,476	2,381	2,230	1,400
	겨세	2,336	2,607	2,452	2,283	2,043	1,663

주) 1. 돼지경락가격은 반피도래 경락가격 기준임.

2. 제주축공 경락가격은 탕박노리 경락가격임.

3. 인천삼성식품 기세돼지 A등급은 3두 출현하였음.

농림부 한우산업발전 종합대책 (요약2)

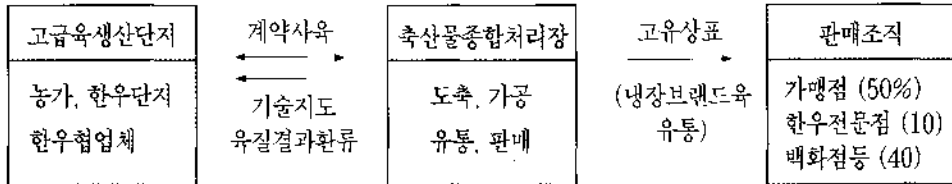
[농림부 축통 51551-282 ('97. 7.12)호]

다. 고급 냉장 브랜드육 생산 및 유통체계 확립

(1) 축산물종합처리장 (LPC: Livestock Processing Center)을 한우계열주체로 육성

○ '99년까지 12개소의 축산물종합처리장을 설치하여 협업체 등 고급육생산단지과 가맹점 등 판매조직을 연계하여 한우계열주체로 육성하므로써 고급육생산 유통체계 확립 계획

□ LPC모델



□ 계열농가 지원강화

- 시설자금, 조사료 등 한우관련 정책자금 우선 지원
- 축산경영자금 지원규모 확대
- 거세장려금 지급

(2) 지역별 고급육 브랜드화 추진

□ 군단위에서 지역특성(특산물)에 맞는 고유브랜드화 사업추진

□ 고급육생산 조직체 육성

- 육우회, 협업체, 영농법인 중심으로 고급육생산농가 참여를 유도하기 위해 거세장려금 지급, 조사료지원, 경쟁력제고 등 각종정책 지원자금을 고급육생산 조직체에 직접 지원계획
- 한우축산단지조성 : ('97) 49개소 → (2001) 60개소로 확대조성

(3) 고급육생산능가에 대한 일반지원

- '98년부터 송아지거세우 출하시 마리당 5만원의 거세장려금 지급
- 고급육 사양관리 표준프로그램 개발보급
 - 축산기술연구소와 고급육생산단체와 동우회를 연계한 산학연구활동지원
- 한우의 고급육 생산기반 확립으로 농가의 소득증대를 위한 연구지원

라. 축산물유통구조 개선 촉진 및 소비기반 확보

(1) 축산물유통구조 개선촉진

□ 축산물등급제 조기 정착 추진

- 소 등급판정 확대시행으로 냉장육 유통 및 고급육 생산유도
 - '98년부터 전도축장 등급판정 실시로 냉장육 유통체계 확립
 - 소매단계 등급구분판매 의무지역 확대('97) 6대도시 → (2001) 전국
- 등급판정기준 개정 및 판정결과의 실용화 추진
 - 고품질 한우고기를 생산하기 위하여 상위등급 기준을 세분화
 - (현행) 육질 4개등급 / 육량 450Kg → (조정) 육질 5개등급 / 육량 600Kg(현행 1등급을 세분화)
 - 등급판정소와 축산기술연구소 공동으로 개정하여 '98부터 시행
 - 등급판정 결과의 전산화처리 및 농가통보로 고급육 생산을 위한 feedback 체계 구축

○ 부분육 상장·경매제 도입

- 1 단계('98) : 서울, 김해공판장에서 자체 가공한 부분육 시범상장 실시
- 2 단계('98~'99) : 전 도매시장, 공판장 확대

□ **쇠고기의 품종별 구분판매제 실효성 확보**

- 소비자가 믿고 살 수 있도록 정육점에서 한우·육우·젓소고기 구분표시 판매제 시행('97. 1)
- 구분판매 조기정착을 위해 정육점의 시설 현대화 지원 ('97) 598개소 →(2001) 1400개소
- 구분판매 단속 지속 실시
 - 소비자 및 생산자단체에서 추천한 식육전문가를 명예감시원으로 지정하여 운영

□ **식육처리 전문인력의 체계적인 양성 확대**

- 식육처리 전문 인력양성을 위한 교육실시
 - 식육처리기술훈련원을 건립하여 직업교육기관으로 지정운영
 - 건립기간 : '97년말까지 완공하여 '98년까지 개원계획
 - 교육인원 : 연간 200명 교육 ('97까지) 660명 →(2004까지) 2,000명
- 식육처리기능사 자격증 소지자 배출
 - 2000년까지 식육처리 기능사 3,000명을 배출하여 식육유통업계 핵심인력으로 활용
- 정육점 신규개설 기준강화
 - 정육점의 시설을 규모화하여 냉장육 판매 및 구분판매시설 확보
 - 시설면적기준 설정 : (현행) 면적기준 없음 →(조정)10만평이상 면적 확보
 - 신규 정육점 개설요건에 식육처리기능사 자격증 소지자만 허용토록 관련법령 개정하여 '99부터 적용계획 (기존정육점 영업인정)

(2) **한우고기 소비기반 확보**

□ **한우고기 시장차별화 지속 추진**

- 한우고기 전문점 설치지원 확대
 - 한우만을 전문으로 취급하는 한우전문점을 '99년까지 700개소 설치하여 한우 유통량의 10~12%를 냉장육으로 유통('96년도 450개소 설치)
 - 연도별 설치계획 : ('97) 98개소 → ('98) 80개소 → ('99) 72개소
- 육우고기 전문판매점 설치
 - 2000년까지 100개소 설치 ('97 : 23개소)
- 수입쇠고기 전문점의 국내육 취급규자규정 개정추진
 - 현재 일반 정육점에서는 수입쇠고기를 취급 못하게 하고 있으나, 위반시 법적인 제재조치가 불가한 실정
 - 개방이후 한우고기의 차별화를 위해 법령개정 추진
- 소비촉진 재원확보를 위한 의무자조금제 도입검토

□ **한우고기 안정성 확보로 소비자 신뢰구축**

- 도축단계에서 시행하는 항생제등 유해성 잔류물질의 검사대상을 연차적으로 확대
- 전국단위의 소각로 건설 추진 : 폐사축의 절박우 둔갑방지
- 폐사축의 시중유통 근절을 위해 가축방제사업 전국확대
 - 폐사시 사가의 80%까지 보상
 - '97~'98 18개 조합 시범사업 실시후 '99부터 전국 확대시행

□ **고품질 한우고기 및 거세한우 수출 추진**

- 한우고기의 수출추진으로 개방시대 한우산업의 경쟁력 향상을 선도하는 건인차 역할 수행
 - 일본과의 가격비교시 수출가능성우 있으나, 일본소비자가 요구 선호하는 품질규격과 위생수준 충족 필요

○ 수출추진전략

- 위생적인 도축·가공시설을 갖춘 업체와 고품질 생산농가(지역)를 계열화하여 냉장육 수출활로 개척
- 수출정착시까지 포장비, 운송비등 수출 제경비와 잔여육처리 자금지원 검토
 - 생우수출은 거세한우로 한정하고, 손실액 발생시 수출업체에 대한 보전방안 강구 지원

4. 관련법령 및 제도개선

가. 축산조직 보장

- 국립농산물검사소에 축산기능 보장 및 축산전문가 배치
- 농촌진흥청 축산기술연구소 산하 대관령지소와 남원지소를 「한우연구소」로 확대 개편하여 한우의 전문화 도모

나. 축산통계 조사업무 강화

- 한육우 통계조사 내용보강
 - 사육형태별(번식, 비육, 일관) 농가 및 품종별(한우, 육우, 유우) 구분조사
- 축산불 구매 및 소비패턴, 소비자 의식변화등 조사항목 추가
 - 쇠고기 구매처, 구매층종 및 소비처별 조사

다. 조사료 및 수입사료원료 사용을 저해하는 제도개선

라. 한우업종조합 설립을 활성화

- 지역축협의 한우조합화 유도 및 설립요건 완화 검토

리. 축산관련세제, 축사·분뇨시설 관련법령 및 표준설계등 종합검토

- 소득세 비과세대상 부업축산업의 범위확대 추진
 - (현행) 30두 → (개정) 50두

· 서울동부 : (02) 448-3116
 · 인 천 : (032) 576-8961
 · 경기북부 : (0357) 32-7377
 · 대 전 : (042) 626-3860
 · 광 주 : (062) 271-1291
 · 경 북 : (0543)955-7441
 · 경남남부 : (0525) 24-1273

· 서울북부 : (02) 294-0638
 · 경기동부 : (0336) 637-8550
 · 강 원 : (0372) 43-7511
 · 충 남 : (0417) 581-1865
 · 전 남 : (0613) 32-3644
 · 부 산 : (051) 305-9247
 · 제 주 : (064) 99-7691

· 서울서부 : (02) 893-6363
 · 경기남부 : (0333) 656-1965
 · 충 북 : (0434) 535-3794
 · 전 북 : (0658) 43-2363
 · 대 구 : (053) 553-8569
 · 경남동부 : (0525) 36-1863