

●비매품 동권 제16호 ●발행일 '97년 9월 20일 ●발행처 : 축산물등급인증소 ●주소:137-130 서울특별시 시초구 양재동 67-7 ●전화:(02)574-2541 FAX:(02)574-2544

## 돼지도체 등급기준 A등급 출현율 높아



돼지도체 등급기준 개정 이후 농가 수취값이 크게 향상됐다. 전국55개 축산물작업장을 대상으로 개선된 돼지도체 등급기준이 적용된 지난 8월1일에서 16일까지의 등급별 출현율을 분석한 결과, 개정전과 비교해 A등급이 7.3%에서 16.2%로 8.9%포인트 증가, B등급이 30.8%로 3.1%포인트 감소, C등급 28.8%로 9.4%포인트 감소한 것으로 나타났다. 이는 출하체중이 증가되고 있는 현 추세를 등급기준에 적시에 반영한 결과이다.

## 소비자대상 시식회 개최

축협 축산물등급인증소는 지난 9월1~2일 이틀간 서울시 중구 소재 전국주부교실중앙회에서 회원 85명을 대상으로 축산물등급제에 관한 교육 및 한우고기 1·3등급과 돼지고기 냉장·냉동육 비교 시식회와 설문조사를 실시하였다. 응답자는 58명이었으며, 교육받기전 축산물등급제에 대한 인지도는 '알고 있었다'가 91.4%였으며, 축산물등급제를 알게 된 경로는 'TV·라디오'가 35.2%, '홍보물'이 33.3% 순이었다.

또 '97.1.1부터 시행한 일반식육판매업소에서의 부위별 등급별 구분판매제 알고 있는가에 대한 질문에 90.7%가 '알고 있다'고 답했으며, 육류를 주로 구입하는 장소는 '백화점 슈퍼마켓', '일반성육점', '한우전문점' 순이었다. 주로 구입하는 부위는 쇠고기는 '등심·안심', 돼지고기는 '삼겹살·목살'이었

고, 84.9%가 등급별로 육류를 구입한 적이 있다고 답했으며, 육류구입시 위생(신신도)과 용도·등급을 중요시하는 것으로 나타났다.

한우1·3등급의 맛의 차이에 대한 질문에서 한우1등급육은 '아주 맛있다' 73.2%, '맛있다' 25.0%있으며, 한우3등급은 '아주 맛있다' 8.1%, '맛있다' 63.3%, '보통이다' 28.6%로 나타나 소비자들이 고급육에 대한 맛의 차이를 느끼고 있는 것으로 보인다.

## 한우고기 수출 실적

한우고기가 일본에 첫 수출된다. 전남 담양소재 성하(주)는 일본의 에이신(주)와 한우고기 수출계약을 체결하고 1차로 한우고기 11두분을 9월 10일 부산항을 통해 일본으로 선적하는데 이어 10월초까지 30두의 한우1등급 고급육을 시험수출 할 예정이며, 가격조건이 맞을 경우 연간 3,600두 이상을 일본에 수출할 계획이다. 또 강원 평창축협에서도 금년 12월 저세 수출까지 200두를 마리당 175만원에 수출기로 하였다.

## 한우고기 미량 수출 증가

농림부에 따르면 지난 1월부터 8월말까지 국내에서 소비된 쇠고기는 모두 23만1천5백48톤으로 작년 같은 기간의 20만1천88톤보다 15.1% 증가했다. 이 가운데 한우고기 소비량은 14만3천1백12톤으로 작년동기의 10만6천6백47톤보다 34.1% 늘어난 반면 수입쇠고기는 8만4천4백36톤으로 작년동기의 9만4천4백71톤에 비해 11.8% 감소했다.

또 같은 기간중 도축두수는 72만1천3백58마리로 작년동기의 52만5천4백85마리보다 37.2% 늘어났다.

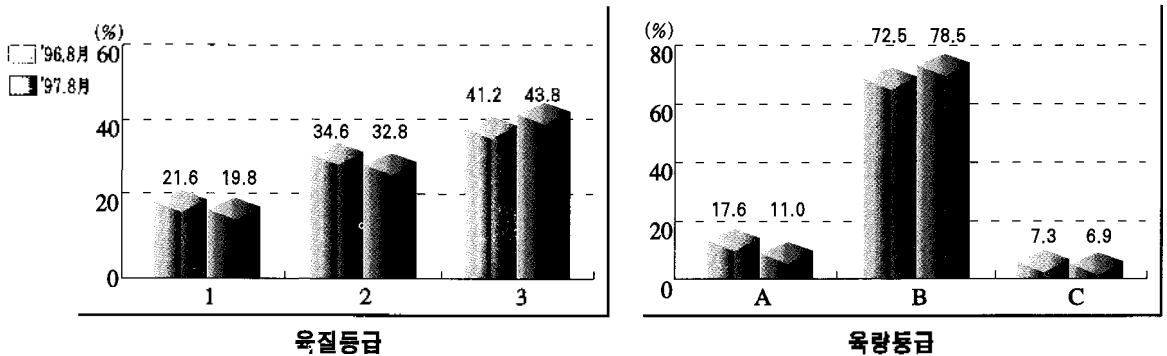
이처럼 올들어 한우소비자가 크게 증가한 것은 정부가 수매육 열가판매 등을 지속적으로 실시, 결과적으로 소비자가격이 작년보다 7%가량 떨어진데다 수급조절용 수입쇠고기가 대폭 줄어들어 상대적으로 한우고기 소비가 확대된데 따른 것으로 보인다. (중앙일보 '97.9.5)

# 소도체 등급판정결과 (97년 8월)

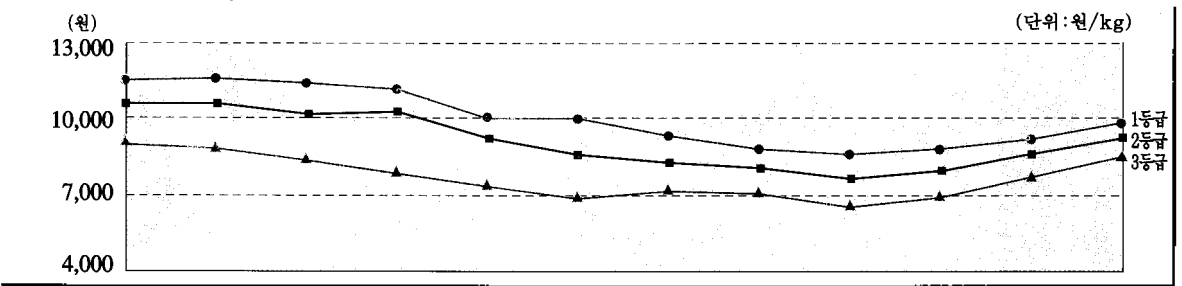
'97년 8월의 등급판정두수는 91,380두 이었으며, 그 중 한우는 71,702두(78.5%)이었다. 한우도체의 육질1등급 출현율은 19.8%, 2등급은 32.8%, 3등급은 43.8%로써 1등급 출현율이 전년동기보다 1.8% 포인트 감소하였다. 또한 육량A등급은 11.0%, B등급은 78.5%, C등급은 6.9%가 출현되어 전년동기보다 A등급 출현율이 6.6% 포인트 감소하였다.

축협서울공판장의 한우도체 '97년 8월의 평균 경락가격 (원/kg)은 전월대비 898원이 상승한 8,216원이었고 육질 1등급 평균가격은 9,371원, 2등급은 8,616원, 3등급은 7,732원으로서 전월대비하여 1등급은 640원, 2등급은 803원 상승하였고, 3등급은 224원 하락하였다.

## 1. 한우 등급별 출현율



## 2. 한우 등급별 경락가격 추이



등급	'96.10	11월	12월	'97.1	2월	3월	4월	5월	6월	7월	8월	9월
1	11,538	11,620	11,422	11,362	10,091	10,021	9,311	8,814	8,766	8,813	9,371	9,873
2	10,673	10,687	10,199	10,324	9,312	8,614	8,188	8,044	7,720	7,953	8,616	9,226
3	9,161	8,964	8,401	7,866	7,471	6,941	7,178	7,145	6,705	7,022	7,732	8,510
등 외	5,313	5,172	5,244	6,274	4,088	4,303	4,834	4,785	4,657	5,382	5,656	6,514
평균	9,753	9,529	9,155	9,155	8,223	7,791	7,872	7,666	7,294	7,563	8,216	8,977

주) '97년 9월은 22일까지의 평균임.

(축협서울공판장)

## 3. 도매시장별 한우 경락가격 (97년 8월)

(단위 : 원/kg)

도매시장	성별	등급별 등락가격										
		평균	A1	A2	A3	B1	B2	B3	C1	C2	C3	등외
서울축공 (서울)	암	7,579	-	8,302	7,499	8,628	8,158	7,295	7,703	7,542	6,939	5,658
	수	8,759	10,657	9,863	8,486	10,259	9,712	8,154	7,812	8,079	7,693	5,332
	거세	9,685	10,790	9,753	8,246	10,279	9,723	8,269	8,180	8,032	7,152	7,003
우성농역 (서울)	암	6,491	9,220	-	7,245	8,345	7,798	7,232	7,540	8,130	5,864	4,397
	수	5,942	-	-	7,710	-	-	6,252	-	-	-	2,598
	거세	7,480	-	-	-	8,460	8,200	5,960	-	7,300	-	-
태강산업 (서울)	암	7,183	-	-	-	8,017	7,745	7,113	7,300	7,160	6,564	4,841
	수	8,646	-	9,309	8,782	9,000	9,091	8,102	-	-	-	-
	거세	-	-	-	-	-	-	-	-	-	-	-
동원산업 (부산)	암	7,627	9,792	8,947	7,700	8,981	7,851	6,801	7,795	7,113	6,172	5,078
	수	4,945	-	-	-	-	-	6,601	-	-	-	3,280
	거세	7,940	-	-	-	-	-	-	-	-	-	-
태강산업 (김해)	암	7,874	9,837	9,118	7,885	9,044	8,251	6,737	7,720	6,783	5,775	4,796
	수	5,185	-	-	-	-	-	5,020	-	-	5,122	5,600
	거세	-	-	-	-	-	-	-	-	-	-	-
신흥산업 (대구)	암	7,560	-	-	-	-	8,158	7,598	-	7,700	-	6,974
	수	8,953	10,292	9,814	8,970	9,981	9,715	8,759	-	-	6,525	7,200
	거세	-	-	-	-	-	-	-	-	-	-	-
삼성식품 (인천)	암	6,610	-	8,600	-	8,336	7,875	6,815	7,741	6,945	6,104	5,038
	수	6,888	-	-	8,241	-	-	6,189	7,271	-	4,099	3,274
	거세	-	-	-	-	-	-	-	-	-	-	-
대양식품 (대전)	암	8,448	9,557	8,511	7,778	9,064	8,282	7,660	7,712	7,520	7,368	5,993
	수	8,679	-	9,493	8,395	10,156	9,195	8,262	-	-	7,300	6,300
	거세	10,198	10,775	-	-	10,418	9,690	-	8,450	-	-	-
제주축공 (제주)	암	5,690	-	-	-	-	-	-	-	5,690	-	-
	수	7,852	-	7,990	7,475	-	8,500	7,868	-	-	-	-
	거세	-	-	-	-	-	-	-	-	-	-	-

1. 서울경락가격은 등급 불합격수가 고려되었음

2. 서울축공 수송 C1 등급 2주 이상 출몰 1주 포함하여

3. 우성농역 암수 C1등급 1주, C2등급 2주 포함하여

1. 태강산업 수송 C1등급 1주 포함하여

2. 태강산업 수송 C2등급 1주 포함하여

3. 동원산업 수송 C1등급 1주, C2등급 2주 포함하여

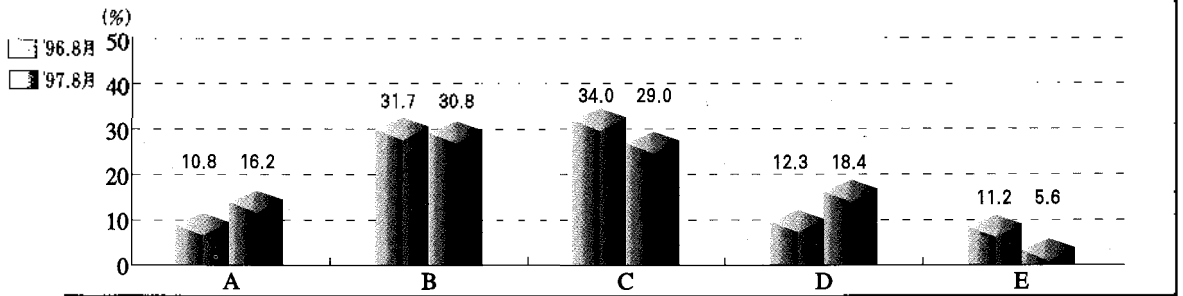
(부산동원, 김해태강, 대구 신흥산업은 부산축공 포함된 가격임)

# 돼지도체 등급판정결과 (97년 8월)

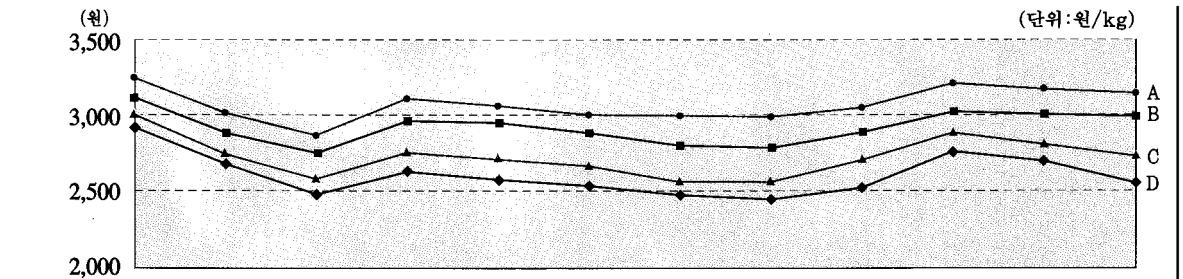
'97년 8월의 등급판정두수는 523,617두로 이 중 A등급은 16.2%, B등급은 30.8%, C등급은 29.0%, D등급은 18.4%, E등급은 5.6%의 출현율을 보였으며, 상위등급(A, B등급) 출현율이 전년동기 대비 A등급은 5.4%포인트 증가, B등급은 0.9%포인트 감소하였다.

축협서울공판장의 돼지도체 평균경락가격(원/kg)은 전월대비 47원 감소한 2,638원이었고, 암돼지의 A등급 출현율은 28.3%, B등급은 32.3%, C등급은 15.0%, D등급은 8.2%, E등급은 16.2%이었으며 암돼지 A등급 경락가격은 3,157원, B등급은 2,972원, C등급은 2,730원, D등급은 2,550원, E등급은 1,481원으로 등급간에 180~240원의 가격차를 유지하고 있다.

## 1. 등급별 출현율



## 2. 등급별 경락가격 추이 (암돼지)



등급	'97.9	10월	11월	12월	'97.1	2월	3월	4월	5월	6월	7월	8월
A	3,263	3,027	2,875	3,116	3,097	3,055	3,000	2,993	3,059	3,227	3,199	3,157
B	3,124	2,897	2,748	2,959	2,935	2,881	2,823	2,814	2,879	3,049	3,002	2,972
C	3,008	2,767	2,592	2,765	2,737	2,663	2,614	2,601	2,701	2,883	2,812	2,730
D	2,902	2,678	2,429	2,620	2,573	2,531	2,456	2,418	2,515	2,758	2,697	2,550
E	1,887	1,910	1,775	1,670	1,573	1,490	1,439	1,667	1,706	1,748	1,652	1,481
평균	2,959	2,743	2,585	2,746	2,722	2,537	2,584	2,613	2,675	2,833	2,759	2,712

## 3. 도매시장별 돼지 경락가격(97년 8월)

(단위 : 원/kg)

도매시장	성별	등급별 등락가격					
		평균	A	B	C	D	E
서울축공 (서울)	암	2,712	3,157	2,972	2,730	2,550	1,481
	수	2,478	-	2,812	2,605	2,304	1,392
	거세	2,721	2,894	2,783	2,608	2,365	1,478
우성농역 (서울)	암	2,786	3,185	3,083	2,908	2,670	1,443
	수	2,487	-	2,798	2,660	2,436	1,369
	거세	2,705	2,887	2,786	2,670	2,442	1,405
태강산업 (서울)	암	2,933	3,131	3,011	2,887	2,815	1,653
	수	2,609	-	2,866	2,718	2,475	1,463
	거세	2,619	2,843	2,767	2,564	2,319	-
동원산업 (부산)	암	2,707	3,236	3,122	2,943	2,604	1,606
	수	2,304	-	2,629	2,564	2,176	1,436
	거세	2,610	2,674	2,659	2,493	2,390	-
태강산업 (김해)	암	2,762	3,289	3,194	3,000	2,700	1,582
	수	2,467	-	2,740	2,663	2,363	1,384
	거세	2,689	2,743	2,728	2,625	2,405	1,720
산흥산업 (대구)	암	2,602	3,110	2,946	2,774	2,526	1,500
	수	2,500	-	2,634	2,609	2,437	1,217
	거세	2,572	2,732	2,656	2,525	2,293	1,470
삼성식품 (인천)	암	2,962	3,196	3,091	2,963	2,836	1,704
	수	2,478	-	2,698	2,650	2,518	1,752
	거세	2,711	2,710	2,751	2,652	2,718	2,739
삼호축산 (광주)	암	2,789	3,092	3,000	2,897	2,692	1,472
	수	2,418	-	2,702	2,570	2,383	1,705
	거세	2,576	2,636	2,660	2,569	2,370	2,073
대양식품 (대전)	암	3,019	3,152	3,075	2,944	2,788	1,258
	수	2,571	-	2,654	2,649	2,582	1,524
	거세	2,845	3,152	2,943	2,780	2,691	1,308
제주축공 (제주)	암	2,793	2,936	2,864	2,694	2,334	1,678
	수	2,404	-	2,547	2,457	2,258	1,343
	거세	2,447	2,640	2,557	2,402	2,100	1,579

1. 돼지 경락가격은 판매도매 경락가격 기준임.

2. 제주축공 경락가격은 판매도매 경락가격임.

3. 인천삼성식품 거세예지 모종급은 1두 출원하였음.

4. 김해태강산업 기사내지 모종급은 1두 출원하였음.

# 농림부 한우산업발전 종합대책(요약)

[농림부 축통 51551-282 ('97. 7.12)회]

## 1. 대책수립배경

- '97.7. 쇠고기 부산물 개방에 이어 2001년 소와 쇠고기 수입개방을 앞두고 산지소값이 하락하고 있어 장래 한우산업에 대한 우려가 커짐
- '93년도 이후 추진되어온 경쟁력강화시책등 한우정책에 대한 평가 및 재점검 실시
- 이를 근거로 수입개방이후에도 한우산업이 유지 발전할 수 있도록 생산에서부터 유통·소비단계에 이르기까지 전 과정에 대한 점검을 통해 한우경쟁력강화대책을 보완·발전시키는 「한우산업발전종합대책」을 수립 추진

## 2. 목표 및 기본방향

### 2001년 수입개방에 대비 원가절감, 생산성 향상 등 경쟁력 강화와 고급육 생산 산업으로 집중 육성

- 수입개방시 경쟁가능 예상가격 200만원 수준까지 원가절감 생산성 향상
  - 등급구분 : 1등급 230만원, 2등급 200만원
  - 250~260만두 적정두수와 쇠고기 자급률 30%(국내산40%) 유지
  - 고급육(1등급) 출현율 제고:('96) 19.4 → (2001) 40%
- 개방후 한우산업을 담당할 수 있는 한우전업농 1만호 육성
  - '97하반기중 전업농 (5천호)신청: 가입암소 250천두
  - '98부터 전업농 집중 육성
- 값싼 우량송아지를 안정적으로 공급할 수 있는 번식기반 확보
  - 연간 75~80만두의 송아지 생산 공급이 가능토록 110~120만두 수준의 암소 번식능가 유지
  - 개량능가 3만호 육성 및 송아지생산 기지화 추진
- 한우연구소 설치를 통한 한우연구전문화 도모
  - 농촌진흥청 축산기술연구소 산하 대관령지소와 남원지소를 한우연구소로 확대 개편
- 축산물종합처리장(LPC) 중심으로 고급육생산 촉진
  - 축산물종합처리장을 한우 계열 주체로 육성
  - 지역별 고급육 브랜드화 추진 및 고급육생산능가 지원확대
- 유통구조개선 및 소비기반확충
  - 축산물등급제 전국 확대 및 소매단계 구분판매제 정착
  - 가축공제제도의 전국확대실시 ('97~'98.6:18개 시·군 조합 시범실시 → '99전국 시행)
  - 한우고기 시장차별화와 대일수출 추진

### 3. 세부추진계획

#### 가. 송아지 번식기반 조성

##### <번식기반 확보계획>

- 개방시 250~260만두 규모의 한육우 적정두수 유지를 목표로 가임양소 110~120 만두 수준의 번식기반 확보 (연간 75~80만두의 송아지생산 유도)
  - 일관사육 전업농(5천호) : 가임양소 250천두
    - '98부터 전업농 집중육성
  - 개량농가 (30천호) : 가임양소 300천두
    - 기존 개량단지들 2002년에 개량농가로 통합
  - 제주도 송아지 생산기지화 (2천호) : 50천두
    - 교잡우 수매 및 우량한우 대체 입식 지원
  - 일반부업농 : 550천두
    - 정종점업농으로 번식소득 및 사육기반 유지
- 송아지 생산안정제 조기실시

#### (1) 번식농가 육성방안

##### □ 일관사육 전업농 선정

- '97 하반기중 농가의 신청을 받아 5천호 선정

##### □ 개량농가 확대육성

- 2002년까지 관리두수 4두이하 농가를 제외하고 등 개량단지 운영을 내실화하고 개량농가 대폭 확대
  - 현행 관리두수 178 천두를 300천두까지 확대
  - ※ 개량농가 : 양소 10두이상 상시 사육농가로써 5두이상 등록이 가능한 농가를 개량농가로 선정하여 등록료, 송아지사료, 인공수정료 등을 지원

##### □ 제주도 송아지 생산 기지화

- '96.12월 현재 2,700농가 소39천두 사육(교잡우가 대부분, 한우 8,000두)
  - 품질고급화 추세에 따라 교잡우 선호도가 떨어져 농가의 한우입식 선호경향
- 교잡우 26천두를 2004년까지 한우로 대체입식

##### □ 일반부업농 지원

- '96년 한육우 사육은 농가당 평균 505두 수준으로 영세규모이나 부업농가의 주요 소득원인 점을 감안 경종농업과 한우번식을 연계시켜 송아지 생산기반 유지에 기여

##### □ 번식농가에 대한 사육관리 지도 강화

- 농진청, 축산관련 단체, 학계등으로 중앙 및 지역 단위의 기술지원단을 구성하여 1년 1산율 목표로 번식을 향상 지도

#### (2) 송아지 생산안정제 조기실시

##### □ 실시배경

- 개방전후 급격한 손값하락으로 인해 송아지 거래가격이 번식기반 유지를 위한 안정기준가격 이하로 하락시
- 기준가격과 거래시제와의 차이를 번식농가에게 보전해줌으로써 번식농가의 소득 보호와 송아지 생산기반 유지

##### □ 농가계약 및 보전절차

- 대상 : 한우번식농가
- 축협중앙회(조합)가 암소사육농가의 계약제경
  - 단, 국가, 지방자치단체 및 정부투자기관등에서 공역 목적으로 경영하는 기관 및 단체는 제외

### □ 안정기준가격 수준

○ 비육우는 두당 20~30만원, 번식우는 30~40만원 정도의 최저소득 보장수준에서 연도별 경영비를 포함하여 산정

### □ 소요자금 및 조성계획

○ 소요재원 : 촉발자금 80% (3,527), 지방자치단체와 참여농가가 각 10% (440억씩) 부담

### □ 추진일정

○ 송아지 생산안정제 실시준비단 구성운영(축협) : '97.7 ~ '97.12  
○ '98.7 ~ : 전국시행

## 나. 원가절감과 생산성 향상

### (1) 한우전업농 1만호 육성

#### □ 전업농 육성 대상자 조기선정

○ 전업농 육성대상 : 10천호(비육 5천호, 일관사육 5천호)

#### □ 전업농육성 및 사후관리

○ 2004년까지 전업농 탈락농가에 대해서는 농업경영인 등에서 보충하여 전업농 1만호 유지

### (2) 한우개량 촉진

#### □ 한우 보증종모우 선발체계 개선

##### ○ 당대검정 및 후대검정 기관 교체

- 당대검정 : (현재) 축산기술연구소, 도종축장 > (조정) : 축협 한우개량부  
- 후대검정 : (현재) 축협 한우개량부 > (조정) 축산기술연구소

#### □ 한우개량단지를 개량농가로 전환

○ 한우개량사업을 면단위 지역중심에서 농가중심으로 점진적 전환  
- '96년말 현재 암소관리두수 : 178천두(개량단지 133, 개량농가 45)  
- 한우암소 10두이상 사육농가로서 5두이상 등록가능 농가를 매년 개량농가로 추가선정

#### □ 가축개량 신기술 보급

○ 도 종축장(9개소)을 수정관 생산·공급센터로 육성하여 농가의 우량송아지 생산지원  
○ 전업규모 번식농가에 대한 자가인공수정 기술교육실시로 송아지 생산비 절감 유도 및 자연종부 방지 유도

(다음호에 계속)

• 서울동부 : (02) 448-3116	• 서울북부 : (02) 294-0638	• 서울서부 : (02) 893-6363
• 인 천 : (032) 576-8961	• 경기동부 : (0336) 637-8550	• 경기남부 : (0333) 656-1965
• 경기북부 : (0357) 32-7377	• 강 원 : (0372) 43-7511	• 충 북 : (0434) 535-3794
• 대 전 : (042) 626-3860	• 충 남 : (0417) 581-1865	• 전 북 : (0658) 43-2363
• 광 주 : (062) 271-1291	• 전 남 : (0613) 32-3644	• 대 구 : (053) 553-8569
• 경 북 : (0543) 955-7441	• 부 산 : (051) 305-9247	• 경남동부 : (0525) 36-1863
• 경남남부 : (0525) 24-1273	• 제 주 : (064) 99-7691	