

# 97년도 콩나물원료콩수급, 비상걸렸다.

## 1. 콩생산실태

96년도의 콩 재배면적은 97.989ha로 전년대비하여 식부면적이 약 7% 정도 감소되었다. 개화기, 생장기, 결실기때의 좋은 일기조건으로 10 $\alpha$ 당 단위 생산량은 158kg으로 전년에 비해 약 4% 증산되었으나 전체 콩 생산량은 전년대비 약 3%가 감소된 154.822ton 으로 추정하고 있다.

그러나 콩나물콩의 경우 일반콩과 콩나물콩으로 구분하여 조사집계된 것이 없어 정부에서 조차 정확한 생산량을 파악하지 못하고 있고 다만 지역 행정기관 및 여론을 감안하여 일반콩의 20%~25% 수준에서 생산되고있다는 원시적인 추정에 불가할 뿐이다.



<년도별 콩생산량>

년도별	식부면적(ha)	10 $\alpha$ 당수량(kg)	생산량(ton)	비고
1987	153.794	132	203.478	
1988	145.418	165	239.431	
1989	157.367	160	251.552	
1990	152.265	153	232.786	
1991	119.066	154	183.171	
1992	104.647	168	175.925	
1993	116.825	146	170.151	
1994	121.729	127	154.380	
1995	105.035	152	159.640	
1996	97.989	158	154.822	추정집계

## 2. 콩나물콩의 생산기피

우리나라 콩재배실태는 콩의 재배를 위하여 농지를 사전확보한후 그 목적에 따라 콩을 재배하는 경우가 거의 없고 기존농지에 경제작물을 심은후 잔여지 또는 유휴지에 콩을 심는 경우가 대부분이다. 더구나 여타 작물에 비해 생장력이 강하여 척박한 토질에서도 잘 자라는 특성을 지니고 있어 유휴지나 잔여농지활용에 적당한 작물로서 인식돼 오고 있다.

따라서 논두렁이나 수수밭 또는 깨밭 이랑에 재배하는 예가 대부분으로서 년도별 식부면적과 생산량의 변동이 심한 작물로 분석되고 있다.

더구나 콩나물콩의 경우 가격은 좋은

편이나 일반콩에 비해 생산량이 적고 수확, 탈곡, 저장등의 관리가 까다롭고 콩의 특수성에 따라 대량생산이 불가능함으로 보다 경제적이고 부가가치가 높은 농사를 추구하는 농민들의 진보된 영농의식과 상반되는 작물로 인식되어 옴으로써 일반콩과 함께 년도별 생산량이 급격히 감소되고 있고 물밀듯이 밀려 들어오는 값싼 수입콩의 여세로 감소폭은 점차 커지고 있는 실정이다.

### 3. 조사대상 콩나물콩의 규격

우리나라에서 재배되고 있는 대부분의 콩나물콩은 재배 지역이나 농가에서 오랫동안 전해 내려오는 재래종 콩으로서, 종자수는 정확한 통계가 없으나 대략 20여종으로 분류하고 있고, 같은 종자라 해도 산지에 따라 모양이나 크기, 색깔 등의 특성이 다르기 때문에 실질적인 종류수는 수백가지에 이른다 하겠다.

콩나물콩이라고 굳이 이름한 특별한 종자는 없으나 어느것이던 소립종이고 발아력면 좋으면 사용하고 있는 실태이고 일반적으로 콩 100알의 무게가 10g 이하의 소립종을 사용하고 있지만 최근 원료 부족으로 16g 짜리 까지도 사용하고 있는 실정이며 콩나물재배 지역의 수질이나 소비자의 취향에 따라 더욱더 큰 종자를 사용하는 경우가 있어 어느 정도의



크기까지가 콩나물콩이라 분류한다는 것은 어려운 실정이다.

현재 단위 무게당 콩나물의 출수율과 경제성을 감안, 대부분의 두채업자가 16g 이상의 것은 기피하고 있는 실정으로 콩나물콩 수급 기준으로 콩 100알의 무게가 16g 이하의 것을 대상으로 하였다.

## 4. 콩나물콩 수급 및 가격 동향

### 가. 콩나물 소비 실태

#### 1) 계절적 요인

콩나물은 대체 식품으로 기본 식생활의 보충적 역할을 하고 있다. 따라서 계절적으로 출하되는 야채의 생산량에 따라 콩나물의 소비는 반비례하고 김장철인 가을에는 시중에 신선한 야채가 다량 출하되므로 콩나물 소비량은 감소되다가 겨울이 지나고 각 가정의 김장김치가 바닥이 나는 봄채소의 출하이전 2, 3월부터 점차 소비가 증가한다.

또한 설날, 정월대보름, 추석등의 전통 명절에도 콩나물의 소비가 증가한다.

#### 2) 사회적 요인

식생활이 날로 서구화내지 고급화로 조리에 번거러운 전통 고유음식의 외면으로 콩나물의 소비량도 점차 감소 추세에 있다. 최근에는 사회적 문제로까지 대두되고 있는 농약콩나물 사건으로 인하여 정상 소비량의 30~40%가 격감되고 있는

실정이고 같은 사건의 발생시마다 이러한 악순환이 반복적으로 이루어지고 있는 실정이다.

#### 나. 콩나물콩 생산 실태

콩나물콩은 주로 남부지역의 해안이나 산간지역에서 생산되고 있으며 주산지는 전남과 제주가 주종을 이루고 있다. 그외에는 전북과 경남 일부에서 생산되고 있으며 소량이기도 하지만 경북, 충남북, 강원, 경기등 전국 산간지방이나 해안에서 생산되고 있는 실정이다.

콩은 특히 콩나물콩은 여러 작물에 비해 소득이 낮아 일반 농가에서는 유희농경지에 소량으로 재배되는 것을 중간상인이 수집, 유통되고 있어 이의 생산량은 식부 면적및 작황등에 관한 통계자료의 미비로 정확한 수량을 파악하기가 현실적으로 어려운 실정이다.

콩나물콩 생산량 파악의 유일한 방식으로, 당해년도의 식부면적, 작황등에 일반콩중 콩나물콩의 점유비를 조사하여 추정할수 있고 이러한 방식은 오래전부터 콩나물콩 생산량 산출의 기초 자료로 활용되어 왔다.

96년도 콩나물콩을 포함한 대두류의 작황은 예년에 비해 아주 좋은 편이나 제주, 전남을 제외한 대부분의 지역에서 식부 면적의 감소로 전년도 생산량의 80~90% 수준에 머물고 있으며 전남 일부 지역에서도 파종시의 잦은 강우로 전년 대비 90% 정도의 생산량을 보이고 있다.

#### 다. 콩나물콩 가격 동향

콩나물콩은 일반 물가와 같이 지속적으로 상승하고 있다. 계절적으로 추수기



가 끝나는 늦가을철부터 시작하여 연말, 설날, 대보름 등을 거치면서 콩나물 소비 증가에 따라 급격한 상승 추세를 보이고 있으며 이러한 상태는 봄채소 출하 직전까지 이어지는 것이 일반적인 현상이지만 당해년도 콩나물콩의 작황이나 생산량 등이 이러한 현상을 진정시킬 것인가 아니면 더욱더 고조시킬 것인가하는 주요한 변수를 지니고 있다.

96년 생산량을 감안하여 가격급등 현상이 예상되는 97년 1월 중순 콩나물콩 거래 가격은 강보합세를 이루고 있는 실정이다.

이러한 것은 연이은 농약콩나물 사건이 사회문제로 야기되면서 콩나물콩의 소비가 급격한 감소를 이루고 있고, 97년도 물가 안정용으로 콩나물콩이 대량으로 수입된다는 설에 의하여 두채업자들이 원료콩 비축을 자제함과 동시에 중간상인들도 가격에 대하여 관망 추세에 있기 때문이다.

가을 추수가 끝나고 4개월 여가 경과된 현재 콩나물콩은 이미 농가에서 수집상을 거쳐 가격조작의 주역인 중간상인들이 인상 차익을 목표로 대부분 비축하고 있는 실정이다.

## 5. 96/97 콩나물콩 공급및 수요예측

### 가. 96년 콩나물콩 생산현황

대한두채협회에서는 농수산물유통공사의 협조로 작년 11월 약20일에 걸쳐 전국적으로 96년도 콩나물콩 생산현황을 파악하였다.

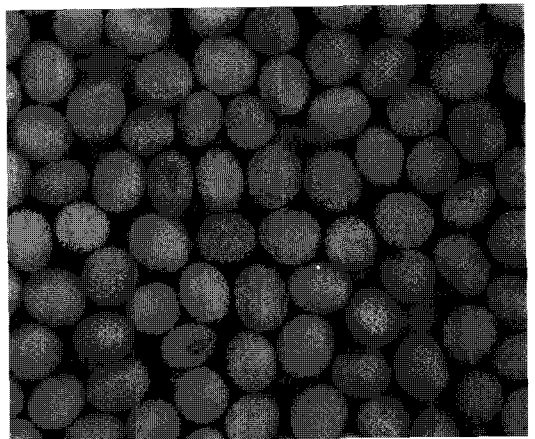
이는 두채협회가 조사 보고한 통계자료를 기초로 정부의 콩나물콩 수급정책이 이뤄지고 부족물량에 대하여는 물가안정 차원에서 외국에서 수입해야하는 부담감을 지니고 있어 협회나 조사를 담당한 조사원들도 신중을 기하여 해당 시도별 생산지 농가, 수집상, 두채업자 등을 방문하여 일반콩의 전년도 생산비 그리고 콩나물콩이 전체콩에서 차지하는 점유비 등을 비교적 세밀하게 조사하여 집계한 결과 콩나물콩의 주산지인 전남에서 12,400톤으로 전국 생산량의 약 40%를 점유하고 있고, 제주지역에서 6,300여톤으로 전국 생산량의 약 20%를 차지하고 있는 것으로 볼 때 전남과 제주지역에서 전국 생산량의 절반이 넘는 60%를 차지하고 있다.

특히 제주지역은 콩나물콩(제주준저리) 외에 일반용 콩으로 재배된 백천(百川)콩, 힐(Hill)콩, 방사(放射)콩, 은하(銀河)콩등 타품종에 비해 소립종으로 개발된콩이 토착화되면서 더욱 소립화되었고 이것이 콩나물용으로 전용됨으로서 콩나물콩의 원산지로서 명맥을 유지하고 있으며

그 나머지 지역은 일반콩의 생산량도 많이 감소되었고 더구나 콩나물콩의 점유비는 더욱 하락하고 있는 실정이다.

### 나. 97년도 콩나물콩 소비예측

96년 9월 대한두채협회 주관으로 전국의 두채업자의 실태조사를 근거로 소요량을 산출하였다. 협회가 추정한 전국 2,340개소의 콩나물재배업소중 협회에 가입된 1,273개의 업소에 대하여 실태조사서 배포결과 그중 약 35%인 450여개소의 조사서가 집계되어 이를 기초로 평균치를 산출하여 통계한 결과 전국소요량 55,260TON중 서울이 15,200톤으로 27.5%를 점유하고 있고 인천 3,100TON, 경기 8,430TON으로서 수도권에서 전국소요량의 절반에 육박하는 48%를 차지하고 있다. 이는 풀무원등 기업형 콩나물재배업소를 제외한 수치로서 이들 업소가 주로 수도권에 판로를 두고 있는점을 감안한다면 수도권에 공급되고있는 콩나물콩은 전국 공급량의 절반이 넘는 것으로 추정하고 있다. 나머지 부산과 대구에서 각각 4,440TON과 4,140TON으로 타시 도에 비해 비교적 많은량을 소비하고



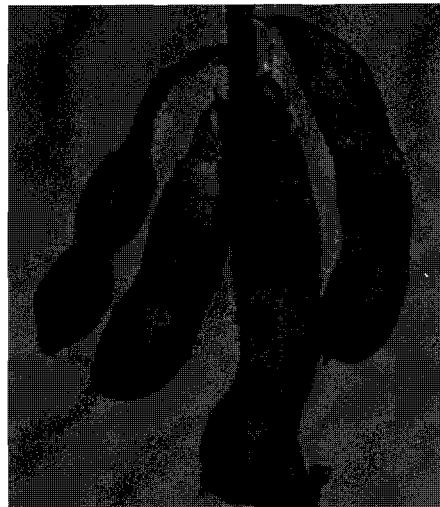
있고 기타 시 도는 제주를 제외한 전지  
역에서 연간 약 1,000TON에서 2,000여  
TON 정도를 소비하고 있는 것으로 집계  
되고 있다.

다. 96/97 콩나물콩 수급판단

구 분	수량(ton)	비 고	
공 급 량	96 생산량	31,800	
	일반콩의 전용	7,000	장콩, 두부콩등 일반용콩의 전용량
	업자수입	3,000	소규모 수입상의 외국산 수입콩
	소 계	41,800	
소 비 량	두채업자	51,260	
	군 납	1,300	
	기 타	2,700	풀무원등 기업형 업체 소요량
	소 계	55,260	
수 급 판 단	△13,460		

수급판단 결과 97년도중 13,460TON의  
콩나물콩이 부족할것으로 예측되고 있고  
이를 감안하여 정부에서 97년도중  
7,000TON의 콩나물콩을 수입하여 공급  
하기로 결정하고 향후 추세를 판단하여  
2,000톤을 추가로 수입 공급하기로 방침  
을 세워놓고 있다.

따라서 약 4,000~5,000TON의 콩나물  
콩의 부족현상이 예상되고 있다.



6. 콩나물콩 가격 실태

원/kg

구 분	1993	1994	1995	1996	비 고
1월	2,031	2,969	2,543	2,567	
2	2,086	2,975	2,541	2,578	
3	2,209	3,007	2,545	2,595	
4	2,401	3,150	2,545	2,661	
5	2,559	3,087	2,557	2,760	
6	2,779	2,964	2,569	2,983	
7	3,076	2,776	2,518	3,027	
8	3,220	2,571	2,502	2,962	
9	3,058	2,458	2,494	2,819	
10	2,718	2,490	2,477	2,759	
11	2,851	2,541	2,521	2,588	
12	2,924	2,548	2,557	2,615	
평 균	2,659	2,795	2,531	2,754	

※ 농수산물유통공사 조사「농수산물가격동향」참  
조(상품기준)

