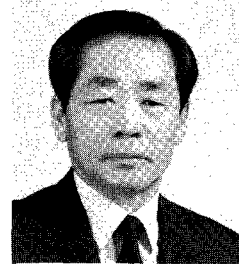


# 가금처리장에서 HACCP 시스템 적용시 모니터링 결과 판정을 위한 사진자료(I)



박 근 식

- 대한수의사회 부회장
- 농학박사

10회에 걸쳐서 가금처리장(도계장에서 HACCP 시스템 적용을 위한 위생관리 지침서를 연재하였다.

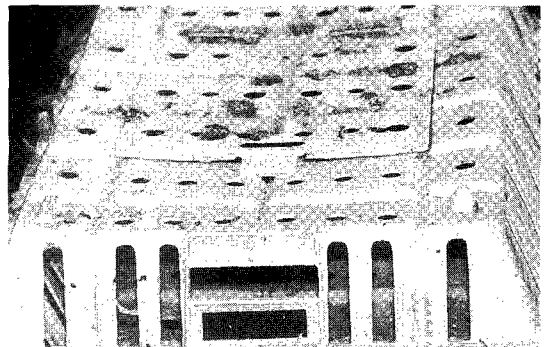
(1) 위생관리 지침서 작성의 목적, (2) 위생관리지침 조직, (3) 가금처리업자의 책무, (4) 위생관리에 관한 중요관리점, 목표기준과 모니터링 방법 및 모니터링 결과에 따른 조치, (5) 중요관리점 결과 기록표, (6) 중요관리점 모니터링 결과 월보, (7) 처리공정별 일반관리항목, (8) 미생물학적 목표 기준 및 검사결과에 따른 조치, (9) 가금처리장의 미생물 검사 월보, (10) 모니터링 방법 및 세균검사법의 해설까지 서술하였다.

금회는 HACCP가 공정별로 모니터링할 때 기록을 위해서 판정기준이 있어야 하며 그 기준은 모니터링하는 사람에 따라 판정기준이 다르면 그 데이터는 실용화 가치가 없게 된다.

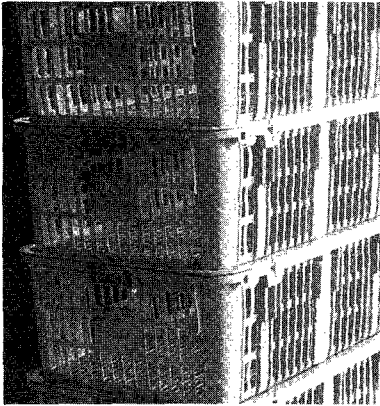
따라서 눈으로 보아 쉽게 판정할 수 있도록 그 기준이 되는 척도는 같아야 한다. 여기에 소개하는 사진은 일본 후생성생활위생국에서 가금처리장에서의 HACCP 방식에 의한 위생관리 지침에 관한 자료를 소개한다.

## (1) 생체수송용 용기

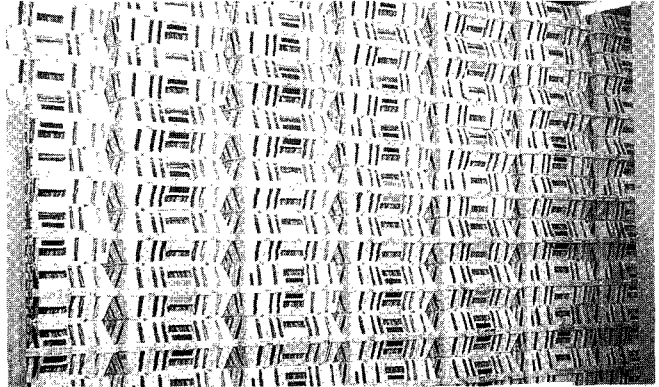
-Batteries(Poultry Transportation Container)



△ 분변부착(오염)(Batteries contaminated with feces)



▽ 깨끗스럽게  
(Batteries washed and disinfected)



△ 소독이 끝난 용기가 정리 보관되어 있는 것(Batteries washed and disinfected are stored in place under sanitary condition)

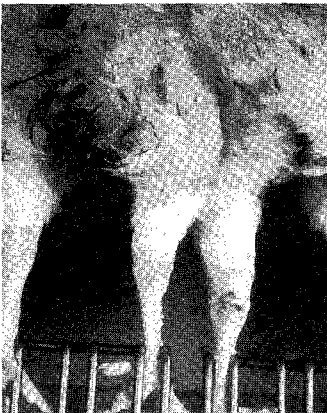
(2) 현조 - Hanging -



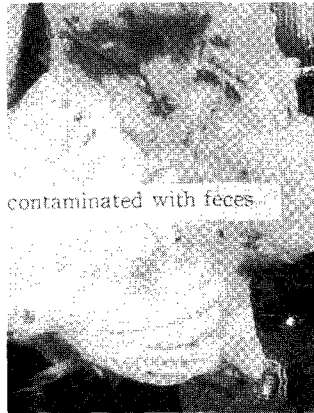
△ 이상조, 사조가 구분되어 있으나 정리되어 있지 않음(Abnormal and dead poultry are separated but not well arranged)



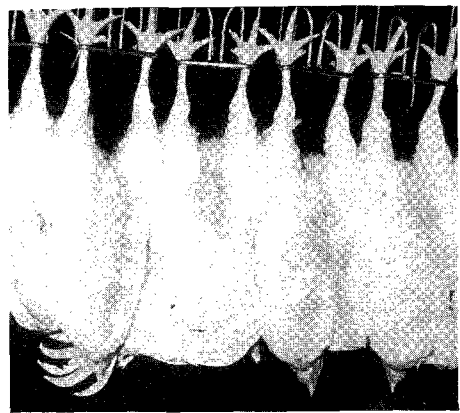
△ 현조 담당자가 이상도를 전용용기에 수용하고 있음  
(Abnormal poultry are placed in an exclusive box by person in charge of hanging)



△ 분명하게 하리를 나타내고 있는 것  
(Poultry with diarrhea)

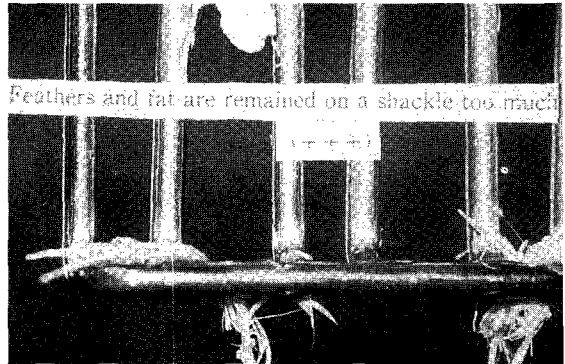


△ 분명하게 분변 오염 닭(Poultry contaminated with feces)

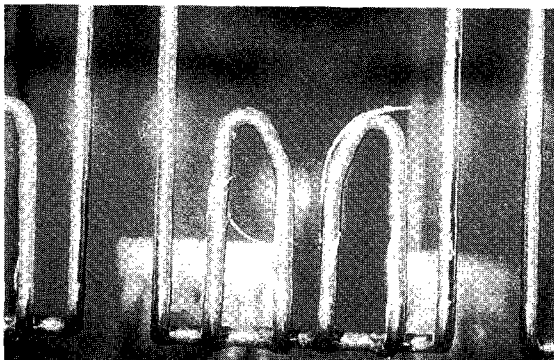


△ 정상적인 닭이 현조되어 있는 상태  
(Normal poultry)

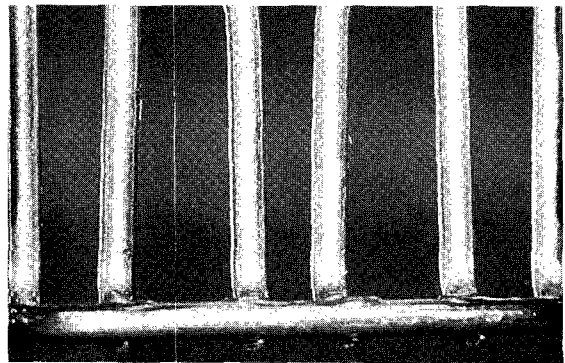
(3) 현조(샤클) - Hanging(shackle) -



△ 극도로 우모, 지방 등의 부착(++++)  
(Feathers and fat are remained on a shackle too much)

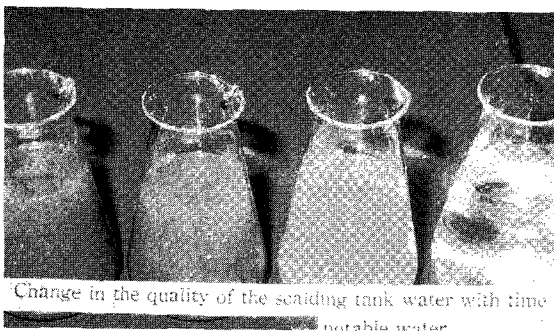


△ 세정불량으로 우모가 잔류되어 있는 것(++)(Feathers are remained on shackles because of inadequate washing)

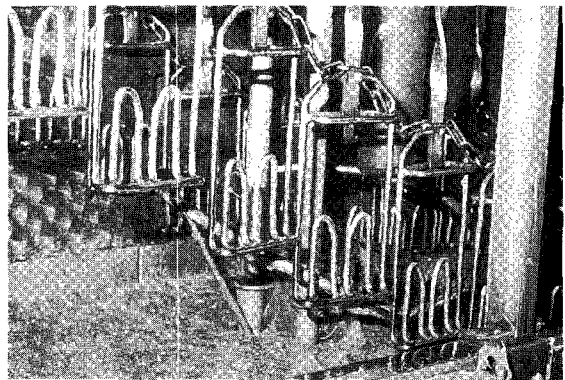


△ 세정소독된 샤클(Shackle washed and disinfected)

(4) 탕적 - Scalding -



△ 탕적수의 경시적 변화 우부터 수도수, 가금처리 10분후, 30분후, 1시간후

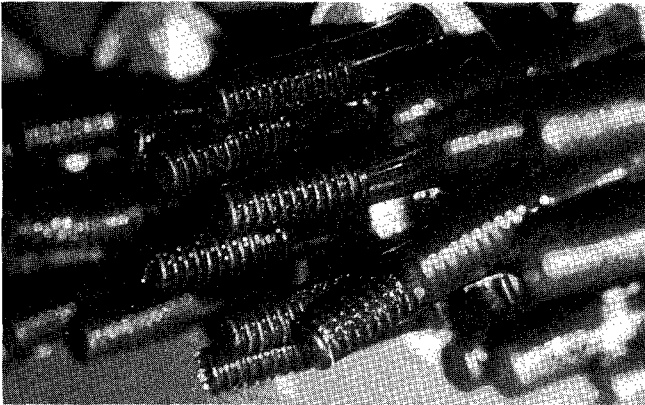
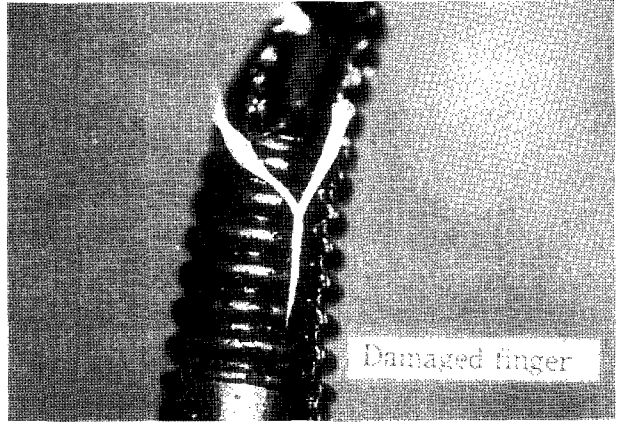


△ 탕적수조중 우모 등의 오염이 많다.(+++극도의 오염)(휴식시 촬영)(Too many contaminants in the scalding tank)

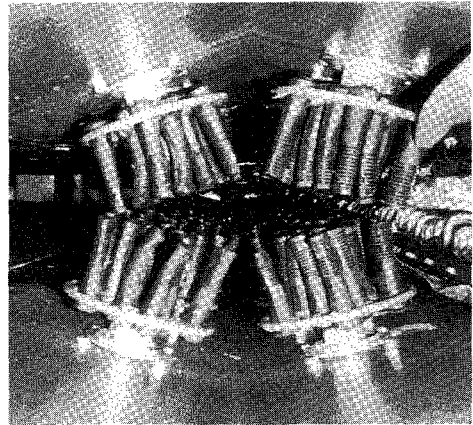
(5) 탈모(횡거)

- Defeathering (Finger) -

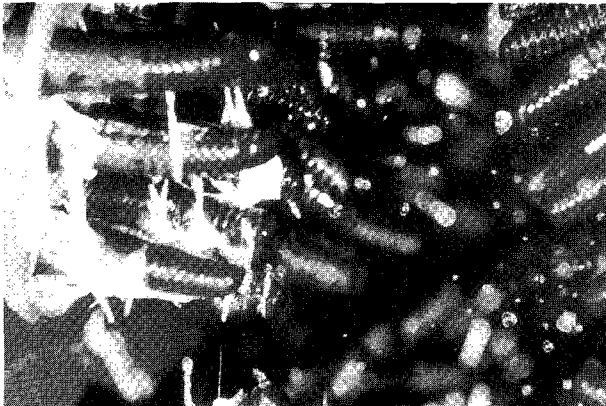
▷ 횡거가 파손되어 있는 것(선단이 마모되어 있다.)  
(Damaged finger)



△ 세정소독된 횡거(Finger washed and disinfected))



△ 세정소독된 횡거  
(Finger washed and disinfected))

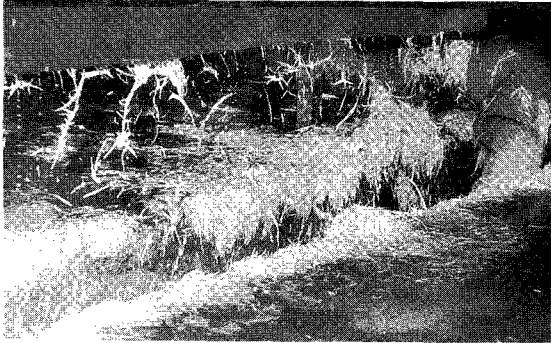


△ 횡거 일부의 우모의 부착이 극도로 많음(+++)  
(Too many feathers remained in the defeathering machine)

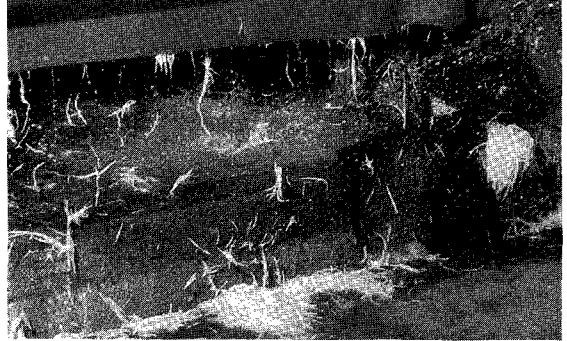


△ 횡거 일부의 우모의 부착이 적음(+)  
(Normal situation of the defeathering machine)

(6) 탈모(탈모기주변) - Defeathering(Around the defeathering machine) -

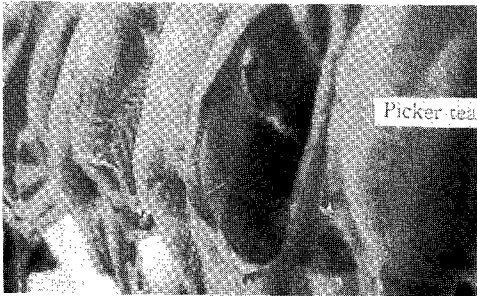


△ 탈모기 주변에 우모의 비산이 극도로 많음(+++) (Too many feathers scattered)



△ 탈모기 주변에 우모의 비산이 적음(+) (A few feathers scattered)

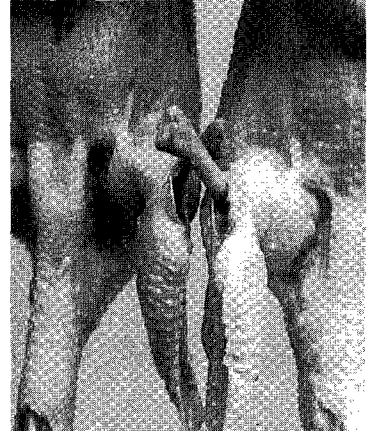
(7) 탈모(가금 도체의 피부극난) - Defeathering(Picker tears) -



△ 가금도체의 피부극난(Picker tears)

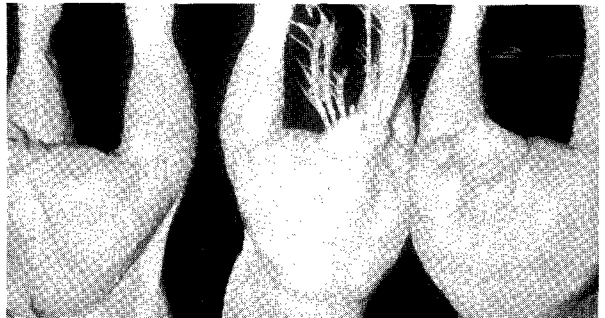
(8) 탈모(가금 도체의 손상. 수우체골) - Defeathering(Broken bone) -

▷ 날개골절(Broken bones)



▽ 가금도체의 피복어셈

(9) 탈모(가금 도체의 분변 오염과 잔모) - Defeathering(carcass contaminated with feces and insufficiently defeathered carcass) -



△ 가금도체의 잔모(Feathers left after the defeathering process)