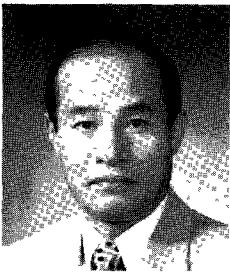


가금위생 해외뉴스

오경록 ◀코너



오 경 록
남덕 씨니테크

□ 일본에서 가금 인플루엔자 발생

농수성은 2월 5일자부터 전국의 축산국장에 현재 이와데현, 가고시마현에서 발생한 H3형 가금 인플루엔자를 가금 페스트(법정전염병)로 취급하고 발생 양계장은 이동금지 살처분 등의 방역대책을 강구하였다고 통보하였다. 다음은 통보한 내용을 요약한 것이다.

●가금 페스트의 방역대책과 가금 인플루엔자의 항체보유상황 조사에 대하여 '96년 12월 이와데현과 가고시마현에서 가금 인플루엔자 발생을 보고하였고 방역대책의 실시상황, 피해 등을 조사하여 금후의 가금 페스트를 포함한 가금 인플루엔자의 방역을 보다 확실하게 하기 위한 관점에서 「가금 방역대책 요강의 일부 개정에 대하여」와 「병성감정시침의 일부 개정에 대하여」 통보하였다. 금후 가금 페스트를 포함한 가금 인플루엔자의 방역은 상기 통보된 내용과 더불어 다음 요령에 따라 만전을 기하도록 한다. 또한 국내 항체보유상황 조사 내역을 참조하여 대응조치를 취하기 바란다.

1. 가금 페스트 등의 방역대책에 대하여

1) 가금 페스트의 범위

가금 페스트는 가금 인플루엔자 A형 바이러스 가운데 강한 병원성의 바이러스 감염에 의한 질병을 대상으로 한 것으로 혈청형 H5와 H7에 의한 것은 이미 통보된 방역 요령에 따라 취급하고 있다. 이번 이와데현과 가고시마현의 발생에는 방역대책의 실시상황, 피해 등을 조사하여 혈청형 H3에 의한 가금 인플루엔자로서 금후에는 가금 페스트로 취급하기로 한다. 또한 앞으로 이들 혈청형 이외의 인플루엔자에 대해서는 폐사계가 계속되는 등 강한 병원성이라고 판단되는 혈청형에 대해서는 위생과와 협의하여 그에 대한 취급을 결정하도록 한다.

2) 방역대책

(1) 방역대책 추진방법 : 가금 인플루엔자가 발생한 경우에는 우선 가금 페스트를 의심하여 해외 악성 전염병 방역요령에 방역대책을 강구하고 구체적인 사항은 다음 조치요령에 따른다.

① 발생농장에 대해서는 즉시 모든 동물을 계류, 격리하고 소독을 실시하며 외부인의 출입제한, 농장관리자의 외출통제, 물품반출제한 등을 철저히 하고 폐사계는 병성감정을 신속하게 실시한다.

② 병성감정결과 혈청팀이 H5, H7 또는 H3라고 판정된 경우

또는 폐사계의 발생이 계속되는 등 강한 병원성을 보이면 위생과와 협의하고 「가금 페스트」로 결정되면 다음의 ③~⑥의 조치를 취한다.

③ 병계 및 유사병계의 살처분, 폐사계의 처리, 소독, 오염물품 등의 처리, 역학 조사 등의 방역조치를 신속 정확하게 실시한다.

④ 발생시설 내의 사육 닭에 대해서는 법에 따라 병계와 유사병계를 살처분한다.(그러나 혈청형이 H3의 경우와 폐사계의 발생이 계속되는 등 강한 병원성을 보이는 경우에는 위생과와 협의하여 가금 페스트로 결정하게 되면 위생과와 협의함에 따라 살처분을 하는 것으로 한다)

⑤ 발생시설 이외의 사육계에 대해서는 법의 규정에 따라 신속하게 격리한다.

⑥ 법에 따른 이동제한에 대해서는 발생농장을 중심으로 지리적 조건, 사양현황 등을 고려하여 구역의 범위를 정하여 방역실시 시기가 늦지 않도록 한다. 당해 지역의 이동제한은 최종발생 계군에 대한 조치후 원칙적으로 3주간의 관찰기간을 가지고 새로운 발생이 없을 때 해제한다.

⑦ 병성감정의 결과 「가금 페스트」 이외의 가금 인플루엔자의 경우에는 가축방역대책요령의 기준에 따라 만전을 기한다.

(2) 병성감정의 실시

병성감정은 해외 악성점염병 방역요령과 병성감정지침에 따라 기관, 폐, 비장, 신장, 직장과 더불어 혈청을 채취하여 가축위생시험장에 송부한다.

2. 가금인플루엔자 항체보유상황에 대하여

가금 인플루엔자 바이러스의 항체보유상황을 파악하여 금후의 「가금 페스트」를 포함한 가금 인플루엔자의 방역자료를 만들기 위하여 다음과 같이 항체보유상황 조사를 실시한다.

1) 채혈대상농가와 대상수수 : 1개 시, 도, 현마다 조사대상농가는 육계·산란계 농장으로 각각 사육농가호수의 5%(조사농가호수가 10호가 초과하면 10호로 한다)로 하며 1개 사육농가당 조사 수수는 10수로 한다. 또한 조사대상닭은 가능한 개방계사에서 사육하는 것으로 여러 일령을 택한다.

*가금 페스트 : 가금 인플루엔자 A형 바이러스 가운데 강한 병원성을 보이는 바이러스의 감염(주로 혈청형 H5, H7)에 의한 질병으로 병원성이 강한 가금 인플루엔자의 별명이다.

(NK. '97. 3)

□ 부화장에서 계속 문제를 일으키는 아스퍼질루스 곰팡이

아스퍼질루스병은 곰팡이에 의해 발생하는 질병으로 종계장과 종란운반 뿐만 아니라 모든 부화장에서 계속적으로 문제가 되고 있다. 강력한 항곰팡이제인 에널코니졸을 사용하여 계속적으로 철저하게 곰팡이 제거작업을 실시하는 것이 부화장에서는 매우 중요한 관리이다.

곰팡이는 재오염되므로 지속적으로 문제가 되는 것이며 효과적인 곰팡이 제거계획은 계획실시의 효과를 평가하기 위한 검사가 병행되어야 한다. 아스퍼질루스는 어느곳에나 존재하며 쉽게 발육한다.

유기물이나 습도가 있는 곳이면 온도가 높거나 낮음에 크게 구애받지 않고 아스퍼질루스 곰팡이는 쉽게 자라게 된다.

그러므로 부화기 내의 조건은 곰팡이 특히 아스퍼질루스 종류의 곰팡이가 자라는데 최적의 조건인 것이다. (PD. '96. 12)