

재무와 산업통계 중심의 분석정보

종합판과 산업기술정보는 파이낸스와 산업통계 중심의 분석 정보이다. 특히, 종합판의 작도와 작표, 산업기술정보의 표그래프 작성은 각종 산업의 수치 데이터 분석이 가능하게 한다.

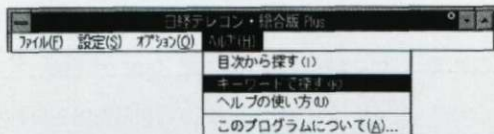
김행원 / 매일경제신문사 DB국 국제금융정보부 팀장

연재 순서

1. Nikkei News Telecom 내용 · 분석
2. Nikkei Telecom 21 검색 (지번호)
3. Nikkei Telecom 종합판 · 산업기술정보 (이번호)
4. Nikkei Telecom 경영정보 (다음호)

◎ Nikkei Telecom 종합판

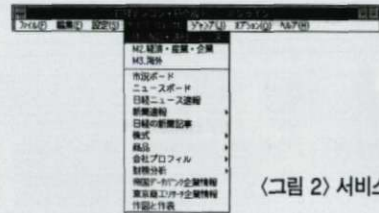
종합판 정보는 윈도 버전을 중심으로 설명한다. 윈도버전의 공식명칭은 『종합판 Plus』로 되어 있지만, 여기서는 종합판으로 통칭하여 설명한다.(그림 1)



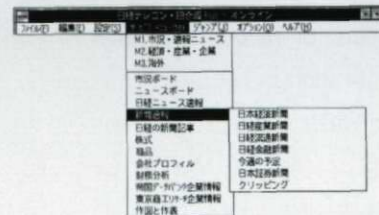
〈그림 1〉 홈 윈도 틀 바

■ 정보의 개요

종합판 정보는 파이낸스 중심의 정보를 제공한다. 시황·뉴스, 경제·산업·기업, 해외정보의 3구분으로 정보가 구성되어 있으며, 주로 수치정보로 분석용 원시데이터의 활용이 가능하다. 특히, 주



〈그림 2〉 서비스 메뉴



〈그림 3〉 신문속보서비스 메뉴

어진 데이터를 활용하여 그래프와 Table을 표시할 수 있는「작도·작표」기능이 뛰어나다.(그림 2~7)

• 시황·뉴스

—시황정보는 즉시 경신정보와 현재 정보로 구분할 수 있다. 즉시 경신정보로는 시황보드, 뉴스보드, 증가모양 등 발생 즉시 화면에 표시되는 정보이며, 이외 기사속보와 현재의 데이터, 주식·공사채, 선물·옵션, 금리·외환, 상품정보 등은 현재 정보로 표시된다.

또한 도쿄쇼코리서치와 데이코쿠데이터뱅크의

신용정보, 닛케이의 신문기사 검색이 가능하다.

• 경제·산업·기업

-경제정보는 주요 경제지표를 비롯 가계소비, 무역, 경기예측 등의 주요 통계정보로 구성되어 있다.

-산업정보는 업계의 주요기사를 일목요연하게 볼 수 있는 항목으로 주요 산업분류에 의한 업종별로 기사를 참조할 수 있다.

-기업정보는 일반적인 기업의 회사프로필과 재무분석, 기업설비투자계획 등 기업과 관련된 정보가 망라되어 있다.

• 해외정보

-해외정보는 해외 상황을 중심으로 한 브리징 뉴스, 세계농산물정보, 복미주가, 해외 선물옵션, AFX뉴스 등을 볼 수 있다. 또한 미국을 중심으로 미국경제 통계 속보, 블루칩 경제예측 등과 중국산업정보의 검색이 가능하다.

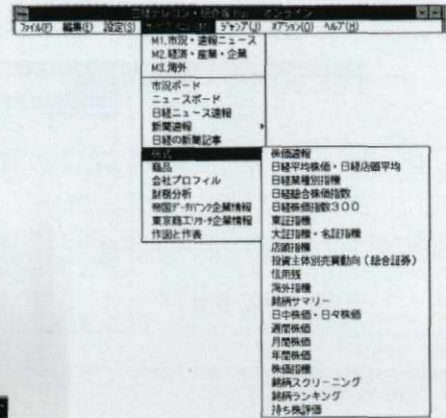
■ 기능키의 이용

키보드상의 F1~F8까지의 기능키를 이용 쉽게 조작할 수 있다. 또한 툴바의 드롭다운 메뉴의 접프 기능을 이용할 수도 있다.(그림 8)

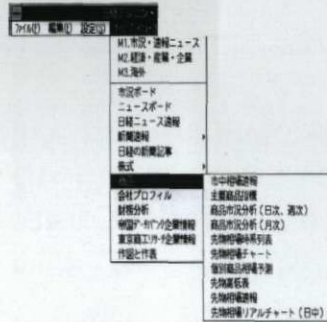
- F1 : Help 또는 직전 메뉴로 돌아감
- F2 : Again (현재의 화면을 재표시)
- F3 : Menu (메인메뉴로 돌아감)
- F4 : Back (전페이지를 표시)
- F5 : Next (다음페이지를 표시)
- F6 : Bye (종료)
- F7 : Exit (기사검색의 종료)
- F8 : Help (온라인상에서 도움말을 표시함)

■ 화면구성

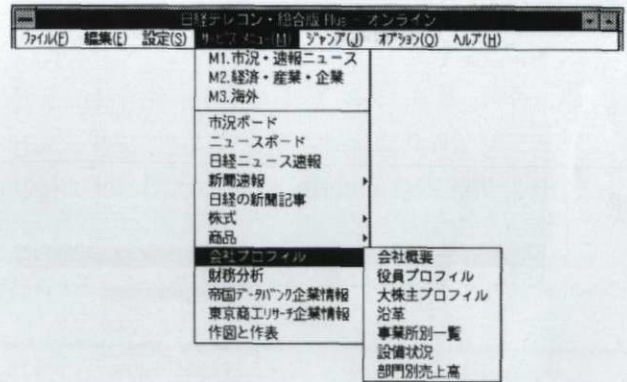
화면은 3개의 창과 그래프 뷰어, 다이얼로그박스로 구성되어 있다.(그림 참조) 또한, 각각의 윈도우에는 툴바가 만들어져 있어 초보자도 쉽게 검색이 가



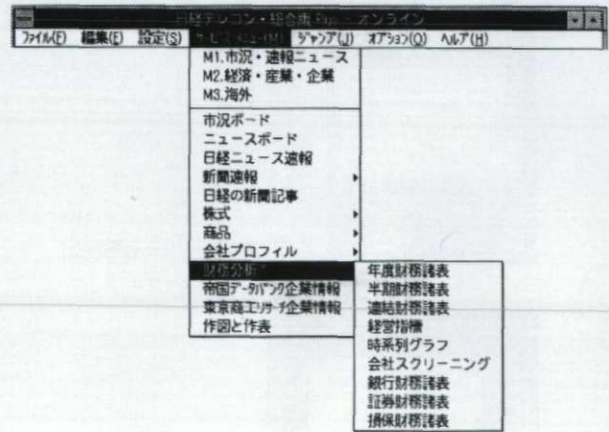
〈그림 4〉 주식 서비스 메뉴



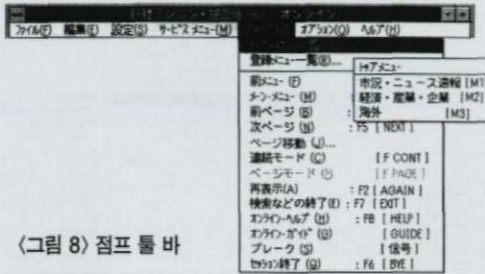
〈그림 5〉 상품 서비스 메뉴



〈그림 6〉 회사 프로필 서비스 메뉴



〈그림 7〉 재무분석 서비스 메뉴



〈그림 8〉 점프 톨 바

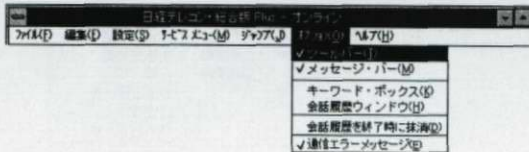
능하다.

■ 데이터의 표시

데이터의 표시는 Text표시와 화상데이터 표시, 리얼타임데이터 표시가 있다. Text데이터는 해당 기사번호에 커서를 맞추고 더블클릭하면 표시된다. 종합판의 화상은 북미지역의 비디오텍스방식인 NAPLPS규약을 지원하고 있다.

■ 코드검색

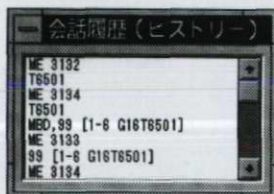
주식, 채권, 상품 등의 데이터는 주식코드 등의 코드의 입력으로 정보를 찾을 수 있다. 또한 코드검색을 위한 창이 준비되어 있다. 코드검색이 가능한



〈그림 9〉 커뮤니케이션 톨 바



〈그림 10〉 키워드 등록박스



〈그림 11〉 검색 이력 창

메뉴(예:STK주식 또는 일종주가·일일주가)를 지정하면「F1 : 메뉴/회사코드를 입력하시오(옵션지정)」라는 메시지가 나오고「코드」판넬이 나온다.

코드버튼을 누르면 코드검색 창이 열린다. 여기서는 코드 검색이 가능한 경우「코드」판넬이 활성화로 되고, 불가능한 경우는 비활성으로 됨을 주의해야 한다.

■ 특징적인 기능

종합판 Plus에 여러 가지 기능이 있음은 다들 알고 있다. 그중 주요 6가지 기능은 다음과 같다.〈그림 9~11〉

- 문자열의 선택과 전송
- Graph Viewer
- 주식·채권 등의 코드 검색 지원 판넬
- 작도·작표 판넬
- 검색 이력과 키워드 박스
- Text와 그래프 인쇄
- 문자열의 선택과 전송

종합판 플러스의 인스톨 직후에는 디폴트로 설정된다. 사용이 쉽게하는 것을 목적으로 하기 때문에 통상 사용하는 S/W기능과는 약간 다른점이 있다. ①텔레콤 특유의 선택과 전송, ②에디터에 의한 선택 동작 2가지가 있다.

— 텔레콤 특유의 선택 전송

· 클릭으로 메뉴번호의 선택과 차트박스에서의 전송을 동시에 한다.



〈그림 12〉 그래프 뷰어 화면

· 더블클릭에서는 메뉴번호를 선택하고 차트박스에 전송한 문자열을 송신한다.

· 드래그는 문자열을 차트박스에 전송한다.

-에디터에 의한 선택·전송

· 에디터는 범용의 문서 편집 S/W를 말한다. 이 방법은 통상적인 워드프로세서 S/W에 준한다.

· 클릭하여 메뉴번호를 반전한다.

· 더블클릭에서는 메뉴번호를 차트박스에 전송한다.

· 드래그는 문자열만 전송한다.

• Graph Viewer

주가차트나 시황 리얼타임데이터를 그래프로 표시하는 기능이다. 화상데이터의 표시는 전용 화상 표시 윈도우인 Graph Viewer로 한다. 그래프 뷰어는 화상데이터를 수신으로 자동으로 표시하는 면 다른 그래프를 표시할 때까지 현재의 그래프가 계속 표시된다.

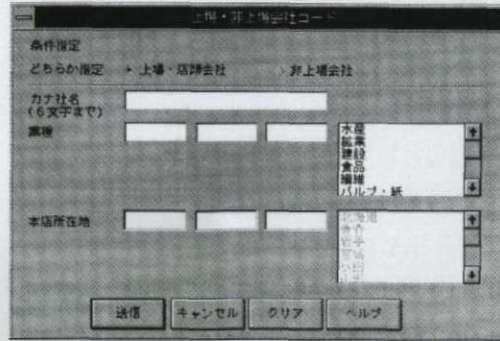
따라서 주가차트를 보면서 해당회사의 재무제표를 동시에 보는 것이 가능하다. 특히 그래프 뷰어에 표시된 화상은 기동 후부터 순차적으로 자동 보존되며 회선절단 후에도 프로그램을 종료하지 않는 한 그래프 로그기능을 사용하면 다시 접속하지 않고도 다시 볼 수 있다.

또한 화면 카피기능을 이용하면 비트맵으로 변환되므로 워드프로세서나 표계산 등 다양한 S/W에 복사할 수 있다. 그래프 뷰어는 툴바, 화면표시부, 메시지바로 구분된다.(그림 13)

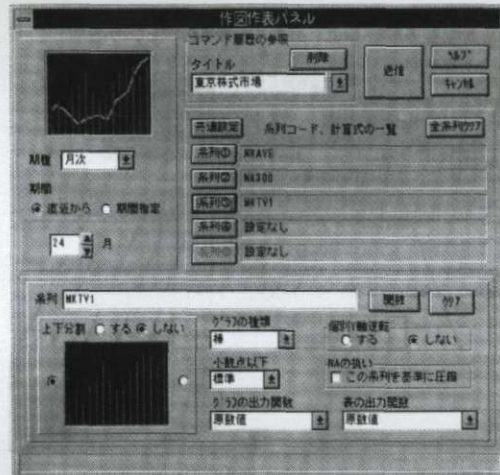
• 코드검색판넬

코드검색은 커뮤니케이션 윈도우의 <코드>버튼을 누르면 된다. 여기서 사용가능한 코드검색 지원 패널은 다음과 같다.(그림 14)

- 상장 점두회사
- 상장 비상장회사
- 전화사채 워런트채
- 채권코드(국채, 지방채, 일반사업채 등)



(그림 13) 코드 검색창



(그림 14) 작도와 작표

- 상품코드(선물, 현물시세, 수급데이터)
- 국내의 상품 선물코드

• 작도와 작표

· 작도와 작표는 하나의 패널에서 복잡한 입력을 간단히 입력하여 데이터를 표나 차트로 쉽게 볼 수 있도록 만들어진 검색 보조 패널이다.

· 작도와 작표 패널에는 필요조건을 입력할 수 있는 다이얼로그 박스가 있으며 해당되는 부분은 이 박스에 입력함으로써 쉽게 검색할 수 있다. 계열 코드는 작도와 작표용 코드북을 참조하면 된다.

· 기종은 데이터의 단위를 말하는 것으로 일차 데이터부터 년차데이터까지 드롭다운 메뉴로 지정한다.

· 기간은 최초부터 또는 일정기간지정의 두가지 형태가 있다. 기간을 지정한 경우는 YYMMDD~



YYMMDD, YYMM~YYMM, YYQ~YYQ로 한다.

· 계열코드는 다이얼로그박스에 계열코드와 계산식을 입력하게 되며, 키보드에서 직접한다.

· 그래프의 종류는 점선그래프, 계단, 막대, 편차봉 4종류가 있다.

· 화면은 상하분할, 눈금표시는 Y축 좌우 등으로 할 수 있다.

· 이외에 소수점 이하의 설정, 그래프 출력관수의 설정(원수치, 대 전년동기비 신장률, 대 전기비 신장률 등 4가지)표의 출력관수 설정, NA의 압축 설정 등이 있다.(그림 14)

종합판에서의 서비스메뉴는 (그림 1~6)을 참고하면 된다.

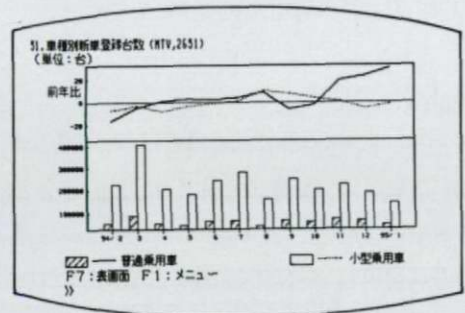
또한 각 메뉴에서 이용되는 Option의 경우는 산업기술정보와 비슷하다.

51. 産業別新規登録台数 (NTV, 2651)
(単位: 台)

年月	普通乗用車	前年比	割合	小型乗用車	前年比	割合
94/ 2	30540	-15.5	41.9	22474	-7.5	84.1
94/ 3	88910	-5.3	72.0	40356	-3.1	79.8
94/ 4	51782	1.2	-40.4	29746	-7.8	-48.6
94/ 5	42519	3.1	-16.0	18925	-3.8	-13.1
94/ 6	59705	2.2	37.2	24576	-1.1	36.1
94/ 7	63702	4.1	6.7	28230	0.9	15.1
94/ 8	39897	8.7	-37.7	15913	9.4	-43.6
94/ 9	64194	-6.4	81.7	28004	7.1	57.4
94/10	87860	-3.8	-16.2	20137	3.1	-19.6
94/11	70319	18.9	32.0	22449	0.7	11.2
94/12	83817	22.4	-9.2	18880	-5.4	-15.0
95/ 1	45919	28.8	-28.0	14270	-1.9	-24.3
年間累計	45919	28.8		14270	-1.9	

F7: 表画面 F1: メニュー
>>

(그림 16) 표 표시화면

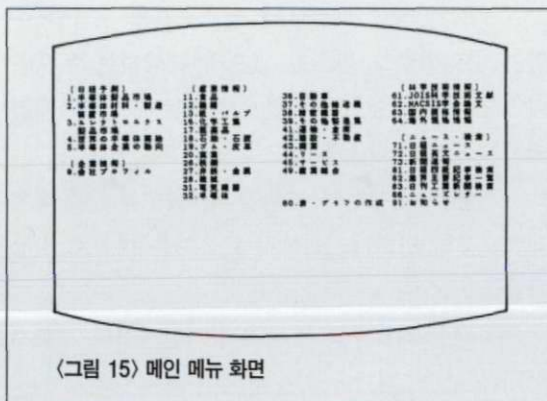


(그림 17) 그래프 표시화면

◎ Nikkei Telecom 산업기술 정보

■ 정보의 개요

산업기술정보는 뉴스 및 기사검색, 반도체 중심의 수치와 시장 정보 업종별 산업통계, 회사프로필, 과학기술정보로서 JOIS과학기술문헌정보, NACSIS학술 논문정보, 국내외 규격 정보가 수록되고 있으며, 표, 그래프 작성 기능이 있다.(그림 15)



■ 조작방법

기본적으로는 메뉴방식으로 되어 있기 때문에 필요한 메뉴를 선택함으로써 보고자 하는 화면에 이를 수 있다. 그러나 특별히 기능을 요하는 부분이 있기 때문에 그 부분에 대해서만 설명한다. 뉴스보기나, 기사검색은 뉴스텔레콤과 같다. 또한 기능키는 종합판 정보와 같이 구성된다.

《커맨드》

GR: 표화면에 대응할 그래프가 있는 경우 그래프 표시

OP: 표의 기종, 기간 변경, 표시순 변경, END(그림 16, 17)

《화면의 표시》

· 서브메뉴의 직접 표시: 메뉴의 약칭과 서브

메뉴의 번호 입력으로 직접 보고자하는 화면으로 이동. ex) MTV, 2612 (자동차, 등록 통계정보 신차편, 신차등록·소형차)

· 데이터 정의나 갱신 시기를 알고자할 경우 : G, G는 Guide의 약자로 표화면이나 그래프 화면 등에서 데이터의 정의나 갱신시기를 알고자 할 경우 이용

· 단축문자의 등록 : 자주 사용하는 화면번호나 코드의 등록. K * 단축문자 = 등록할 내용

예) K * A = MTV, 2612 단축문자를 등록하면 A의 입력만으로 MTV, 2612의 내용을 볼 수 있다.

- Help 기능의 사용 : H HELP
- 메뉴 약칭 일람 : H A01
- 커맨드에 대해 알고 싶을때 : H A02
- 프린터 출력방법 : H A03

■ 표 그래프의 작성

이용 가능 데이터 : 통산성 생산동태통계, 업계별통계, 대장성 통관 통계, 통산성 공업통계 (산업편), 주요 경제·경기지표

《계열 검색》

- 이용방법 : 계열코드를 입력, 2개의 계열까지 가능
- 계열의 옵션 : 기종, 기간
- 그래프의 표시 : 표화면에서 GR <그림 18>

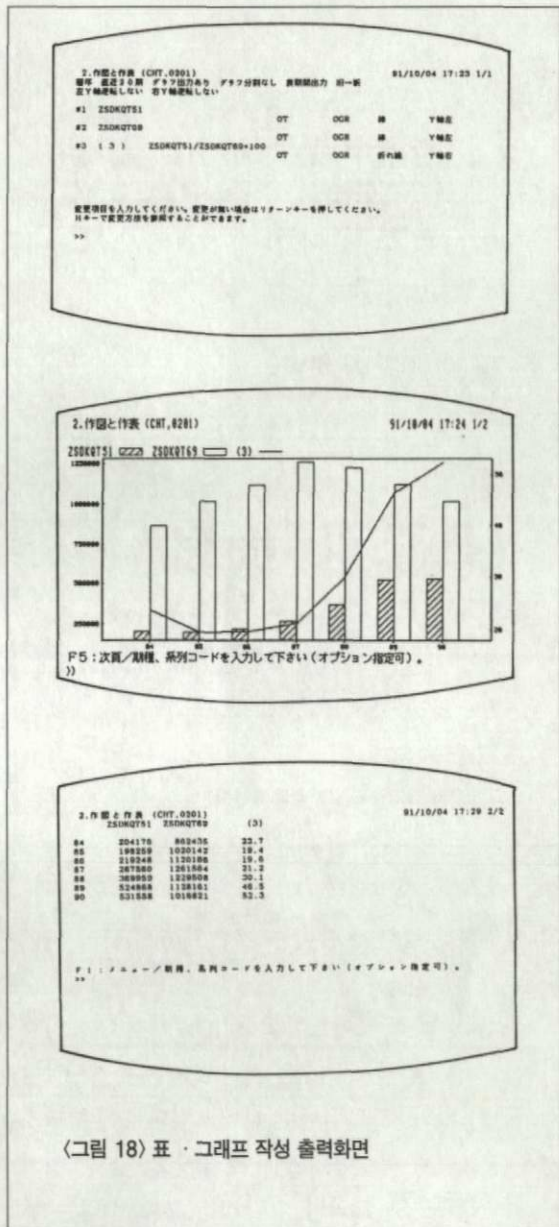
《작도 작표》

· 작도와 작표은 종합판의 작도와 작표와 같다. 단, 종합판의 설명은 Windows 버전으로 했음이다.

· 계열코드의 입력 예

> CQ, ZJCXVA99 : 카메라렌즈의 생산 금액 (ZJCXV99)를 4분기로 표시

> CA, ZMAXQA12 / CONST (CA, 85, ZMAXQA12) * 100, ZMAXQA19 / CONST



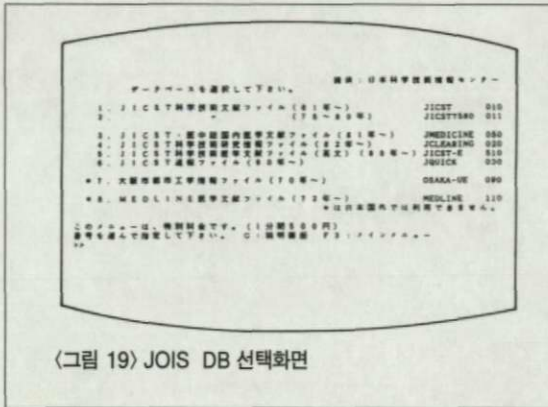
<그림 18> 표·그래프 작성 출력화면

(CA, 85, ZMAXQA19) * 100

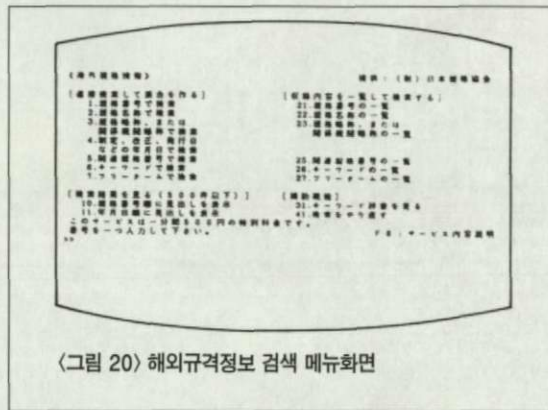
· 승용차(ZMAXQA12)와 승용차 합계 생산대수 (ZMAXQA19)의 역년 데이터를 각각 1985을 100으로 지수화하여 Line 그래프로 표시

■ 과학기술문헌(JOIS)의 이용은 해당 메뉴얼을 참고하면 된다.

기본적으로는 해당 데이터베이스 번호를 선택하



〈그림 19〉 JOIS DB 선택화면



〈그림 20〉 해외규격정보 검색 메뉴화면

고 실행하면 검색어 검색등 검색 메뉴 화면이 나온다.

· 검색방법 : 키워드검색 (JICST 시소러스)과 키워드 + 프리텀, 저자명, 저자 소속기관명으로서의 검색등이 있다. 프리텀이란 디스크립터로 등록되지 않은 중요어로 통상은 자연어로 불리워진다. 여기서의 『키워드 + 프리텀』이란 키워드에 준하는 중요어인 준디스크립터와 표제나 초록에 포함되고 있는 중요어 2 종류가 있다.〈그림 19〉

■ 학회 발표 논문 검색

학회 발표 논문은 일본내의 여러 학회에서 발표한 학술연구논문을 제공한다. 정보 제공처는 문부성의 학술정보센터 (National Center for Science Information System)이며 제공한다. 주요 수록 분야는 전자, 정보, 화학, 건축을 중심으로한 약 20

여만건의 과학기술논문이 수록되고 있다.

《학회발표논문의 검색은》

- 발표자 이름
- 발표자가 소속한 대학, 기업등
- 발표내용에 관련된 키워드 (과학기술용어)
- 회의를 개최한 학·협회
- 전국대회, 연구회, 심포지엄 등의 구별로 할 수 있다. 또한 개최 년월일, 기간의 설정으로도 가능하다.〈그림 20〉

■ 규격정보의 검색

일본의 규격정보는 일본공업규격 (JIS), 일본농업규격 (JAS), 단체규격 (업계, 단체가 제정한 규격)이 있다. 또한 해외규격정보는 국제표준화기구 (ISO), 국제전기표준회의 (IEC), 미국규격협회 (ANSI), 영국규격협회 (BSI) 등의 정보가 30여종, 약 31만여건이 수록되고 있다.

- 검색은
- 규격 타이틀이나 번호
- 규격에 정해지고 있는 품목이나 기술용어
- 규격의 제정 또는 개정된 년월
- 규격을 제정한 업계 단체 등으로 검색되며 각각 영문, 일문으로 찾아 볼 수 있다. 간단하게 일본과 해외를 정리했지만 자세한 내용은 조금씩 다른 경우가 있다. 다만 전후방 일치나 키워드검색등은 대체로 일치한다.

■ 신문기사 검색

Nikkei 4지의 기사 검색은 뉴스텔레콤의 기사검색과 같다. (10월호 참조) **DC**