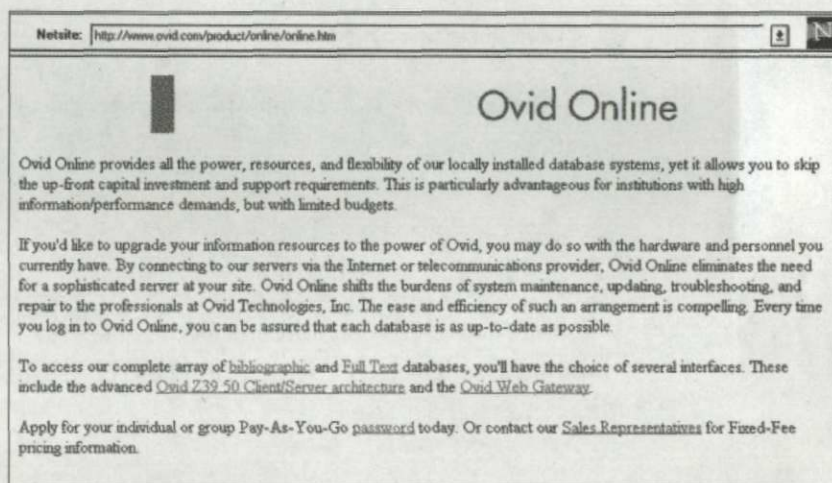


# 의약학 · 생명과학 전문 온라인 서비스

OIDV 온라인(OIDV Online)은 의약학, 인문사회, 과학기술, 생명과학, 비즈니스 등 광범위한 분야에 걸친 정보를 서지문헌, 초록, 전문 등의 다양한 형태로 제공하는 데이터뱅크이다. 특히 의약학 전문 정보에 강하며, 비용면에서도 가장 싸고 검색이 비교적 쉬운 환경을 제공한다. 삼성SDS에서 ID와 패스워드를 부여받으면 된다.

김휘출/한양대학교 중앙도서관



도 가장 싸고 검색이 비교적 쉬운 환경을 제공한다.

OVID를 이용하려면 국내 에이전트인 삼성SDS에서 ID와 패스워드를 부여받아야 한다. 이용가입비는 15달러이며, 기본접속료를 포함해서 각각의 파일마다 비용이 다르다.

## 제공하는 데이터베이스

제공하는 데이터베이스는 주로 건강, 생의학, 비즈니스, 참고자료, 인류학, 과학기술, 사회과학분야에서 다음과 같

은 데이터베이스를 제공하고 있다.

- ABI/Inform Global Edition (INFO)
- AgeLine (AARP)
- AIDSLINE (AIDS)
- Alcohol and Alcohol Problems Science Database (ETOH)
- BioBusiness (BBUS)
- BioethicsLine (BIOE)
- Biological Abstracts on CD
- Biological Abstracts/RRM on CD
- BIOSIS GenRef on CD
- BIOSIS Previews (BIOL/BIOP)
- Books In Print (BBIP)
- Business ASAP
- CA Search (CHEM/CHEB)

OVID 온라인(OVID Online)은 처음에 BRS에서 출발하여 그동안 여러 회사를 거쳐 CDP 온라인(CDP Online)으로 바뀌었다가 현재의 정보검색 기술전문회사인 OVID 테크놀로지사에서 인수하면서 OVID 온라인으로 바뀌었다.

OVID 온라인은 의약학, 인문사회, 과학기술, 생명과학, 비즈니스 등 광범위한 분야에 걸친 정보를 서지문헌, 초록, 전문 등의 다양한 형태로 제공하는 데이터뱅크이다. 특히 의약학 전문 정보에 강하여, MEDLINE, CANR, HLTH, EMBASE 등과 같은 유명 파일의 서지사항을 풀텍스트 파일인 COMPREHENSIVE CORE MEDICAL LIBRARY로 연결시켜 바로 전문을 출력해 볼 수 있고, 비용면에서

Cambridge Aquatic Sciences & Fisheries Abstracts  
Cambridge Environmental Science & Pollution Management Abstracts

- Cambridge Life Sciences Collection
- CancerLit (CANC)
- CHIROLARS (CHIR)
- ClinPSYC
- Combined Health Information Database (CHID)
- Computer Retrieval of Information on Scientific Projects (CRSP/CRSB)
- Cumulative Index to Nursing and Allied Health Literature (CINAHL)
  - Current Contents Search
  - Dissertation Abstracts (DISS)
  - Drug Information Full Text (DIFT)
  - Educational Resources Information Center (ERIC)
  - Ei Compendex\*Plus (CDEX)
  - EMBASE (EMED/EMEZ/EMEB)
  - EMBASE Drugs and Pharmacology (EMDP)
  - EMBASE Psychiatry (EMPS)
  - Expanded Academic ASAP
  - F-D-C Reports (FDCR)
  - Family Resources Databases (NCFR)
  - GPO Monthly Catalog
  - Harvard Business Review Online (HBRO)
  - Health and Psychosocial Instruments (HAPI)
  - Health and Wellness ASAP (HEAL)
  - HealthSTAR (HLTH)
  - INSPEC (INSP)
  - International Pharmaceutical Abstracts (IPAB)
  - Iowa Drug Information Service (IDIS)
  - Journal Watch (JWAT)
  - Magazine ASAP — COMING SOON!
  - MDX Health Digest (MDXHD)
  - MediConf (MCNF)
  - MEDLINE (MESH)
  - MLA International Bibliography
  - National Epilepsy Library Database (EPIL)
  - National Technical Information Service Database (NTIS)
  - Newspaper Abstracts (NEWS)
  - Ovid Biomedical Collection II
  - Ovid Biomedical Collection III
  - Ovid Core Biomedical Collection
  - PAIS International
  - PATDATA (PATS)
  - PDQ Backfile (PDQB)
  - PDQ Cancer Information File (PDQC)
  - PDQ Directory File (PDQD)
  - PDQ Patient Information File (PDQI)
  - PDQ Protocol File (PDQP)

- PDQ Supportive Care File (PDQS)
- Periodical Abstracts Research II (PERI)
- Pharmaceutical and Healthcare Industry News (PHIN)
- Pharmaceutical News Index (PNII)
- Pharmaprojects Online (PHAR/PHAB/PHAP)
- PsycINFO (PSYC)
- PsycLIT
- Reference Update (REFU)
- sociofile
- Sociological Abstracts (SOCA)
- SPORTDiscus (SFDB)
- Ulrich's International Periodicals Directory (ULRI)
- Wilson Applied Science & Technology Abstracts (WAST)
- Wilson Art Index (WART)
- Wilson Biological & Agricultural Index (WBAI)
- Wilson Business Abstracts (WBPI)
- Wilson General Science Abstracts (WGSJ)
- Wilson Humanities Index (WHUM)
- Wilson Index to Legal Periodicals (WILP)
- Wilson Readers' Guide Abstracts (WRGA)
- Wilson Social Sciences Index (WSSI)

이러한 데이터베이스들은 다음의 사이트에 가면 보다 더 상세한 내용을 알 수 있다.

<http://www.ovid.com/db/databases/infodb.htm>

OVID Online의 장점 중에 하나가 전문을 제공하는 데이터베이스들이 많다는 것인데, 전문을 제공하는 저널의 종류는 다음과 같다.

- The American Journal of Medicine
- The American Journal of Obstetrics & Gynecology
- The American Journal of Surgery
- The Annals of Internal Medicine
- The Archives of General Psychiatry
- The British Medical Journal
- The Canadian Medical Association Journal
- Circulation
- JAMA: The Journal of the American Medical Association
- The Journal of Bone and Joint Surgery (American Volume)
- The Journal of Clinical Investigation
- The Lancet
- The New England Journal of Medicine
- Pediatrics
- Science

위의 저널들은 1993년 이후부터, 다음의 저널들은

1995년 이후의 내용들을 제공한다.

- The American Journal of Cardiology
- The American Journal of Psychiatry
- American Journal of Public Health
- Anesthesiology
- Archives of Dermatology
- The Archives of Internal Medicine
- The Archives of Neurology
- Archives of Ophthalmology
- The Archives of Surgery
- Arteriosclerosis, Thrombosis and Vascular Biology
- British Heart Journal
- British Journal of Haematology
- The British Journal of Surgery
- Chest
- Circulation Research
- Diabetes
- Fertility and Sterility
- Gut
- Hypertension
- Journal of Clinical Pathology (with Clinical Molecular Pathology)
- Journal of Neurology, Neurosurgery & Psychiatry
- The Journal of Pediatrics
- Journal of Urology
- Mayo Clinic Proceedings
- Medicine
- Nature
- Obstetrical & Gynecological Survey
- The Quarterly Journal of Medicine
- Stroke
- Thorax

### 접속방법

국내의 에이전트는 삼성SDS이므로 유니텔을 통해서 접속할 수도 있고, 텔넷(Telnet)으로는 다음의 사이트에 직접 접속해도 된다.

telnet://ovid.com (199.98.88.3)

### 검색방법

웹에서도 시험적으로 검색할 수 있으나(http://198.11.1.254.36) 일반적인 검색방법은 다음과 같다.

▶ 일단 접속이 되면 다음과 같이 먼저 원하는 데이터베이스를 선택하고 나면 소트번호가 주어진 프롬프트가 나오는데 여기에 검색식을 입력하면 된다.

\*\*\*\*\* Welcome to OVID Online!

..... 생략 .....

Enter database name \_ : ← 선택한 데이터베이스 이름을 입력한다.

Search mode - Enter Query

1\_ : ← 검색식을 입력한다.

▶ 데이터베이스를 선정할 때는 각각의 데이터베이스들이 4자로 구성된 고유한 이름을 입력하면 된다.

예) MEDLINE을 검색하고자 하면 MESH를 입력하면 된다.

▶ 사용되는 기본적인 명령어에는 다음과 같은 것들이 있다

..C : 검색하고자하는 파일을 변경(change)

..S : 접속이 되면 바로 검색할 수 있는 상태이지만 검색 도중에 다른 명령어를 사용한 후 다시 검색상태로 돌아오 고자 할 때 사용(search)

..L : 탐색결과를 특정 필드로 제한(limit)할 때 사용되 는데 필드에는 주로 출판년도(PD), 언어(LG), 초록(AB), 등록번호(AN)등이 있는데 데이터베이스마다 사용할 수 있는 필드가 다르기 때문에 사용하기 전에 다음의 사이트에서 확인을 하는 것이 좋다.

<http://www.ovid.com/dochome/flguide/cbc/cbc.htm>

예) lipoprotein cholesterol.ab. 초록에 있는 lipoprotein과 cholesterol에 관한 정보를 찾는데 제한자를 사용한 경우는 반드시 앞뒤에 마침표( )를 입력한다.

..P : 검색결과를 출력할 때 사용한다.

### 출력형식

F1 : 등록번호

F2 : 초록을 제외한 전체

F3 : 서지사항

F4 : 초록과 제목

F5 : 전문(full-text)

F6 : 제목

F7 : 서지사항과 초록

F8 : 서명과 디스크립터

F9 : 서지사항과 디스크립터

예)3 : ..P 2 F3/1-2 소트번호 2번에서 1,2번 레코드를 F3 형식으로 출력

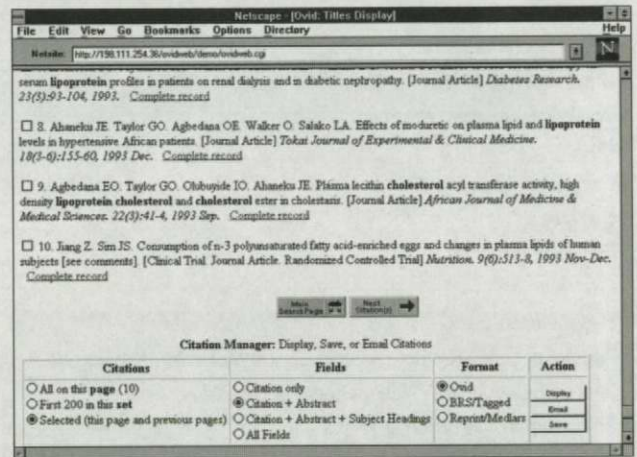
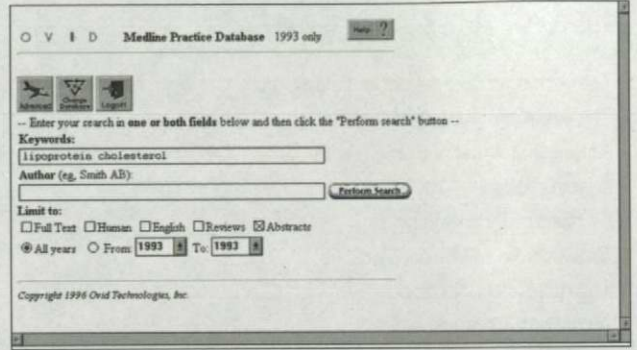
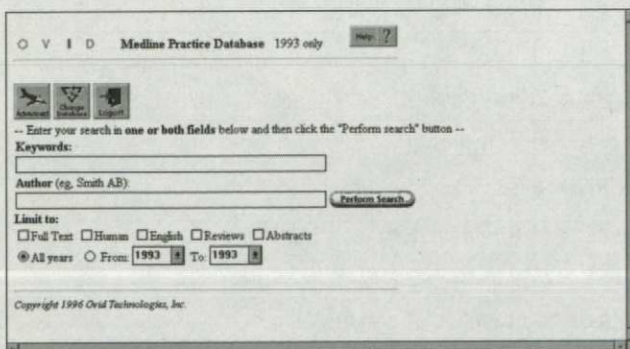
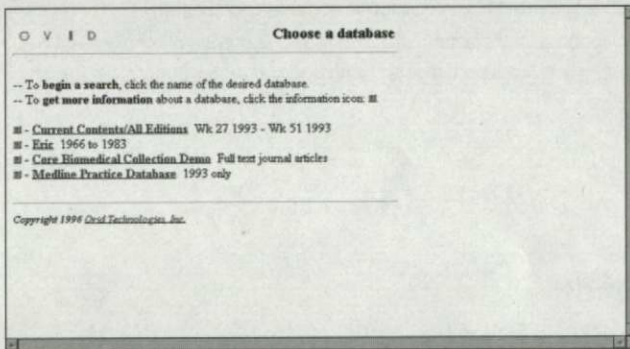
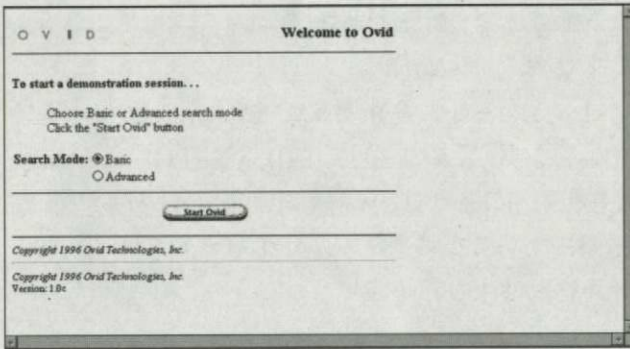
..OFF : 검색을 종료

- ▶ 부울연산자의 우선 순위는 입력한 순서와 같다.
- ▶ 인접연산자에는 ADJ, WITH가 있는데 ADJ는 동일 문장에서 순서대로 있는 것을 검색하게 하고 WITH는 MEDLINE 데이터베이스에서 주제명과 하위주제명을 검색할 때만 사용된다.

예)lipoprotein ADJ3 cholesterol 두 단어 사이에 3개의 단어까지는 허용한다는 뜻

## 검색 예

〈lipoprotein와 cholesterol에 관련된 자료를 찾아라〉



검색결과 10건 중에서 9번 레코드에 대한 상세한 내용은 다음과 같다.

Unique Identifier

95141881

Authors

Agbedana EO, Taylor GO, Olubuyide IO, Ahaneku JE.

Institution

Department of Chemical Pathology, College of Medicine,  
University of Ibadan,  
Nigeria.

Title

Plasma lecithin cholesterol acyl transferase activity, high density lipoprotein cholesterol and cholesterol ester in cholestasis.

Source

African Journal of Medicine & Medical Sciences, 22(3):41-4, 1993 Sep.

NLM Journal Code

29g

Country of Publication

Nigeria

MeSH Subject Headings

Adolescence

Adult

\*Bile Duct Obstruction, Extrahepatic / bl (Blood)  
 Bile Duct Obstruction, Extrahepatic / di (Diagnosis)  
 Bile Duct Obstruction, Extrahepatic / en (Enzymology)  
 Bile Duct Obstruction, Extrahepatic / et (Etiology)  
 Case-Control Studies  
 Child  
 \*Cholestasis, Intrahepatic / bl (Blood)  
 Cholestasis, Intrahepatic / di (Diagnosis)  
 Cholestasis, Intrahepatic / en (Enzymology)  
 Cholestasis, Intrahepatic / et (Etiology)  
 \*Cholesterol Esters / bl (Blood)  
 Comparative Study  
 Esterification  
 Human  
 \*Lecithin Acyltransferase / bl (Blood)  
 \*Lipoproteins, HDL Cholesterol / bl (Blood)  
 Matched-Pair Analysis  
 Middle Age  
 Pancreatic Neoplasms / co (Complications)  
 Pancreatic Neoplasms / di (Diagnosis)  
 Support, Non-U.S. Gov't

Abstract

Lecithin cholesterol acyl transferase activity, cholesterol ester and high density lipoprotein cholesterol concentrations were determined in Nigerian subjects suffering from cholestatic jaundice. Plasma lecithin cholesterol acyl transferase activities in all the study groups were similar. High density lipoprotein cholesterol and cholesterol ester were significantly increased in extrahepatic cholestasis while reduced levels were found in intrahepatic cholestasis. Enhanced cholesterol esterification may occur in extrahepatic cholestasis.  
 Registry Numbers  
 EC 2-3-1-43 (Lecithin Acyltransferase). 0 (Cholesterol Esters). 0 (Lipoproteins, HDL Cholesterol).  
 ISSN  
 0309-3913  
 Publication Type  
 Journal Article.  
 Language  
 English  
 Entry Month  
 9505.



**한국HP 초청 내한한 듀엔 윈슬로우 사장  
 “하이엔드 시장 성공핵심은 솔루션”**

지난달 17일, 한국HP가 듀에네 윈슬로우사의 사장이자 컨설턴트인 듀엔 윈슬로우씨를 초청, 하이엔드 시장에서의 유닉스 동향에 대한 세미나를 개최했다.

IBM의 미국, 유럽, 일본지사에서 12년간 근무한 윈슬로우 사장은 이번 세미나에서 ‘하이엔드 시장에서 성공의 핵심은 솔루션을 전면으로 내세우는 방법’이라고 말하고, ‘하이엔드 플랫폼에서 가장 촉망받는 솔루션은 핵심업무를 지원해주는 애플리케이션 부문과 데이터웨어하우징, 데이터 마이닝을 중심으로 한 의사결정지원 시스템(DSS) 부문이며, 이 외에도 인터넷, IT인프라 스트럭처, 운영 애플리케이션들이다’고 설명했다.

그는 메인프레임 시장은 점차 축소되고 있으며, NT는 단일 어카운트 부문에서 호평받고 있는 것이 사실이지만 유닉스의 성장세에 영향을 미치지 못할 것이라고 분석하고, 앞으로 HP나 썬마이크로 등의 업체들의 경쟁은 유닉스 시장의 입지를 더욱 굳혀주는 촉매제가 될 것이라고 전망했다.

**한국사이베이스  
 대림정보통신과 워크플레이스 DB 총판계약 체결**

한국사이베이스(대표 박서일)와 대림정보통신(대표 갈정웅)이 지난달 사이베이스 워크플레이스(Work Place)에 관한 총판계약을 체결했다. 이번 계약으로 대림정보통신은 한국사이베이스가 판매하는 워크플레이스 DB 제품을 국내에 공급할 수 있게 됐다.

사이베이스의 워크플레이스 DB는 윈도우 NT 상에서 OLTP와 DSS가 혼합된 업무에 최고 성능을 발휘하는 사이베이스 SQL 서버 II for NT 제품과 사이베이스 SQL 애니웨어 두 가지 제품으로 구성되어 있다.

특히, 사이베이스 SQL 애니웨어는 노트북이나 데스크톱 PC 상의 윈도우 3.1, 윈도우 95, NT 등의 환경에서 사용 가능한 관계형 DB로서, 모빌 컴퓨팅과 분산 DB 환경에서 최적의 제품으로 알려져 있다.

대림정보통신은 이번 총판계약을 통해 사이베이스의 워크플레이스 RDBMS를 중심으로 윈도우 NT 시장에서의 기술우위를 지켜나갈 계획이라고 밝혔다.