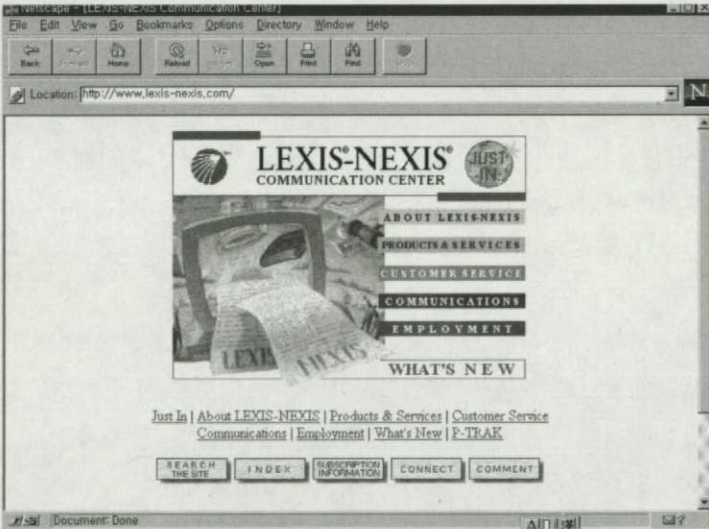


비즈니스 뉴스와 법률정보가 이 안에

LEXIS/NEXIS

LEXIS/NEXIS는 미국의 LEXIS/NEXIS社에서 제공하는 온라인 데이터뱅크로 세계의 비즈니스 뉴스, 법률 및 국가에 관한 정보를 전문형태(full-text)로 제공한다. 1973년 최초로 상업목적으로 전문을 제공하게 된 LEXIS/NEXIS社는 EMBASE 데이터베이스를 제공하는 영국의 REP(Reed Elsevier Properties)社의 자회사이다. 현재 온라인 정보를 제공하는 몇 개의 회사 가운데서 가장 많이 이용되고 있다. 미국 오하이오주 데이톤에 있는 LEXIS/NEXIS社의 LEXIS/NEXIS를 알아보자. <편집자>



(http://www.lexis-nexis.com)

시장과 비즈니스에 초점 맞춰

LEXIS/NEXIS는 비즈니스 뉴스를 제공하는 NEXIS와 법률정보를 제공하는 LEXIS로 구성되어 있으며, 법률적인 정보를 제공하는 LEXIS는 미국 뿐만 아니라 영국, 프랑스, 캐나다, 호주, 뉴질랜드, 멕시코, 아일랜드 등의 법률정보를 제공하며 총 41

개의 라이브러리가 있다.

뉴스정보를 제공하는 NEXIS는 시장과 비즈니스 산업에 초점을 맞춰 워싱턴포스트, 로스엔젤리스타임즈, 비즈니스위크, 포춘, 더 이코노미스트, 뉴욕타임즈, 신화사통신, 주간니케이, 아사히 등을 비롯하여 미국, 중국, 프랑스, 독일, 멕시코, 영국, 캐나다, 일본, 러시아 등 각국의 뉴스를 검색할 수 있다. 또한 증권정보, 세무정보, 재무정보, 기업체의 프로필, 산업별 동향분석, 시장조사 보고서와 같은 정보를 포함하여 전세계의 주요 비즈니스의 뉴스 소스 5,800개를 수록하고 있어 뉴스 면에서 단연 DIALOG보다 앞선다.

또 신규정보가 지속적으로 추가 갱신되므로 시시각각으로 변화하는 해외의 최신정보를 입수할 수 있다. 더구나 검색방법이 키워드를 이용하여 쉽게 필요한 정보를 검색할 수 있으며 검색결과에 원문이 포함되기 때문에 별도의 원문을 신청할 필요가 없다.

이 외에도 LEXIS/NEXIS는 다음과 같은 특징이

있다.

- 윈도우용 전용검색프로그램을 이용할 수 있다.
- 키워드 검색이 가능하다.
- 화면단위 출력, 연속출력 및 저장 기능 제공.
- 선택된 주제는 일정 주기마다 자동 검색해 주는 클리핑 서비스가 있다.

LEXIS/NEXIS를 사용하려면 먼저 국내 에이전트인 데이콤(해외DB과)에서 ID를 발급받아야 하는데 사용료는 데이터베이스 이용요금과 출력료가 부가된다. 데이터베이스 이용료는 일반 라이브러리인 경우에는 시간당 180달러 정도이고 출력료는 프린터를 사용할 경우 라인당 0.024~0.084달러 수준이다.

LEXIS/NEXIS는 평일 16시부터 15분 동안 그리고 일요일은 12시부터 20시까지 8시간 동안은 시스템 정비시간이므로 사용할 수 없다.

LEXIS/NEXIS의 구성

LEXIS/NEXIS는 주로 비즈니스, 일반뉴스, 특허, 기업정보, 재무정보, 법률, 의학정보 등을 제공한다. 구체적으로 어떠한 데이터베이스를 제공하는지를 알려면 먼저 LEXIS/NEXIS가 라이브러리와 파일, 도큐먼트로 구성되어 있다는 것을 알아야 한다.

여기서 도큐먼트는 DIALOG의 레코드에 해당되고 파일은 데이터베이스에 해당된다. 라이브러리는 파일들의 묶음으로 생각하면 된다.

라이브러리에는 News, Market, Banks, Energy, Cmpcom, Consum, Insure, Tran, Lexpat, Exec, Cmpgn, People, Sports, Invest, Company, Merger, Quote, Naars, World, Asiapc, Europe, Mdeaf, Nsamer, Genmed, Medline, Genfed, Envirn, Labor, Banking, Copyrt와 같은 것들이 있다. 이 가운데 대표적인 것들을 살펴보면 다음과 같다.

○ NEWS 라이브러리

뉴욕타임즈, 포춘, 타임, AP, AFP, UPI, BBC 등

세계의 주요 신문, 잡지, 저널 등의 기사원문과 통신사에서 제공하는 정보, 그 이외에 1천여종 이상의 정보원으로부터 공급되는 마케팅, 무역, 광고, 재정, 은행, 보험, 전자, 통신, 등 산업별 전문 비즈니스 정보를 제공한다. 대표적인 파일에는 CURNWS(최근 2년간의 뉴스), ALLNWS(전체뉴스), BUS(비즈니스관련정보), FINWLD(재무관련정보) 등을 들 수 있다.

○ MARKET 라이브러리

광고, 홍보, 판매, 시장동향 등과 같은 마케팅정보를 제공하면 대표적인 파일에는 CURMKT(마케팅 관련 최근 3년간의 정보), MARS(마케팅, 광고, 시장조사 등에 관한 정보) 등이 있다.

○ COMPNY 라이브러리

전세계의 주요 기업들의 비즈니스, 재무에 관련되는 정보와 미국증권거래위원회(SEC)에서 제공하는 기업정보 등을 제공하고 대표적인 파일에는 COMPNY(전체기업관련정보), COIND(기업정보 및 연구보고서)와 같은 것들이 있다.

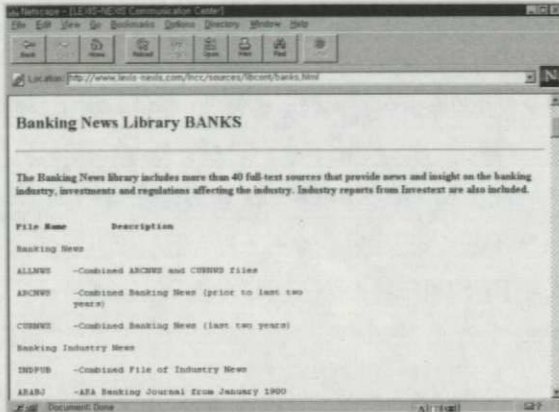
○ GENMED 라이브러리

의료, 의약분야에 관련된 정보와 병원과 같은 의료관련사업분야의 정보를 제공한다. 대표적인 파일은 JNLS(의학분야 전문저널), DRUGDEX(제약에 관련된 정보) 등이다.

○ GENFED 라이브러리

미국연방법원에 관련된 모든 법률정보를 수록하고 있으며 대표적인 파일에는 CASES(확정된 판례에 관한 정보), USLIST(미국 대법원 판례), OMNI(전체법률관련정보), CURRNT(법률 관련 최신정보), USNAME(법률관련인명정보) 등이 있다.

이외에 LEXIS/NEXIS에서 제공하는 데이터베이스는 아래의 사이트에 가면 보다 상세하고 많은 자료를 이용할 수 있다.



(<http://www.lexis-nexis.com/lnc/sources/libcont.html>)

다양한 방법으로 접속가능

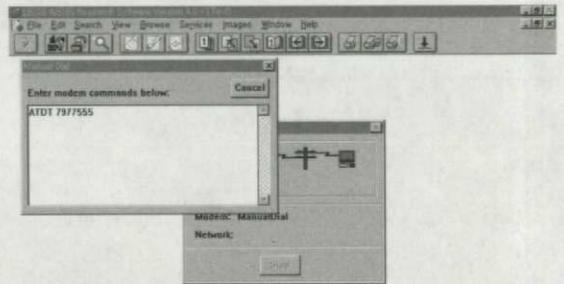
LEXIS/NEXIS를 이용하려면 데이콤의 전용선을 이용하는 방법도 있고 인터넷을 이용하여 아래의 사이트에 텔넷(Telnet)으로 직접 접속할 수도 있다.

사용하는 통신 프로그램으로는 LEXIS/NEXIS WINDOWS 4.0과 같은 전용통신프로그램(천리안/공개자료실/통신SW/외국통신SW에 가면 있다.)을 이용할 수도 있으나 일반적으로 사용하는 통신프로그램(예: 이야기)으로도 사용할 수 있다. 전용프로그램을 사용한다면 다운로드 받고 난 다음에 셋업하는 과정을 거쳐야 하는데 그 순서는 다음과 같다.

- 먼저 다이얼업으로 접속할 것인지 LAN으로 접속할 것인지 결정한다.
- 다이얼업으로 접속할 경우는 모뎀을 Generic Hayes를 선택하고 각자의 모뎀 속도(Baud Rate)와 모뎀 포트(Com)를 맞춘다.
- 네트워크 선택과 전화기 세팅은 그냥 주어진 데로 진행한다.
- 전화선 선택에서는 취소를 선택한다.
- 설치가 완료되면 파일 메뉴에 있는 프리퍼런스에서 통신관리자(Communication Manager)를 선택하여 Modem Attached to PC를 선택한다.
- 수동 다이얼을 클릭한다.
- Display Detailed Connection Progress를 클릭한다.
- 설치가 완료되면 화면 맨 왼쪽의 Sign on/off 메

뉴를 클릭하여 천리안(01420, 01421, 36792000, 36792001, 7977555)으로 전화 걸기를 하면 된다.

- 접속이 완료되면 전용프로그램이 한글을 지원하지 못하므로 글자가 깨어져 나온다.
- 짐작으로 ID와 암호를 입력하고 초기화면에서 18번 해외서비스 메뉴를 선택하고 다음에는 해외서비스 메뉴에서는 2번 LEXIS/NEXIS를 선택한다.



Client: LIBFile: Working on Sign On CAP NUM Sunday, January 18, 1997

전용프로그램을 설치하고 전화 걸기

그 이외에 여러 가지 문제는 다음의 사이트에 가면 상세한 정보를 알 수 있으며 데이콤으로부터도 자료를 받을 수 있다.

http://www.lexis-nexis.com/lnc/custserv/html/windows/win28_main.html

전용프로그램 이외의 통신프로그램을 사용할 경우는 접속되고 난 다음에는 반드시 해당하는 터미널타입을 입력해 주어야 한다.

만약 '이야기' 프로그램을 사용한다면 터미널 타입을 'VT100P'라고 입력하면 된다. 전용프로그램을 사용한다면 도면과 같은 그림들도 이용할 수 있는 장점이 있으나 전용프로그램 이외의 것으로는 도면정보 검색이 안된다.

telnet://nex.meaddata.com

telnet://image.lexis-nexis.com (특허의 이미지를 보려면)

Trying 192.73.216.161...
Connected to 192.73.216.161.
Escape character is '^)'.
Trying 39991420010001...Open

Please transmit your terminal TYPE abbreviation.

(Abbreviations begin with a PERIOD -- Call Customer Service for assistance)

<여기에 터미널 타입을 입력한다. 그러나 보이지 않는다.>

WELCOME TO LEXIS AND NEXIS.

LEXIS and NEXIS will be available until 2:00 A.M. Eastern Time.

Please type your personal identification number (7 characters) and press the TRANSMIT key. <여기에 자신의 ID를 입력한다.>

... 생략 ...

3가지 검색방법

LEXIS/NEXIS를 검색하는 방법에는 자유형(Freestyle), 부울리안(Boolean), 쉬운검색(Easy Search)의 3가지 방식이 있다.

자유형 방식은 법률적인 데이터베이스를 검색할 때 편리하고, 연산자를 사용하는 부울리안 검색방법은 경험자에게 편리한 방법이며 쉬운검색 방식은 메뉴방식으로 검색하는 방식으로 초보자에게 유리하다.

LEXIS/NEXIS가 라이브러리, 파일, 문서, 세그먼트 등으로 구성되어 있으므로 정보를 검색하려면 먼저 라이브러리를 선택한 다음에 해당하는 파일을 선택하여 거기서 정보를 검색하게되는 데 검색하는 절차는 다음과 같다.

1. 라이브러리를 선택한다.
2. 파일을 선택한다.
3. 검색어(keyword)를 입력한다.

4. 필요시 M명령어를 이용하여 제한 검색한다.
5. 출력한다.(.FU, .CI, .KW)
6. 검색종료

예를 들면 어떤 정보가 들어있는 문서를 찾고자 한다면 그 문서를 포함하고 있는 파일을 찾아야 한다. 찾아야 할 파일은 어느 라이브러리에 있는 것인지를 알아야 검색을 시작할 수 있다. 이와 같이 LEXIS/NEXIS는 여러 개의 라이브러리를 가지고 있고 라이브러리 안에 다시 여러 개의 파일들이 있다. 파일에서 필요한 정보들은 기사의 제목, 내용 등의 여러 세그먼트(일종의 필드)로 검색할 수 있다.

● 검색에 사용되는 명령어에는 다음과 같은 것들이 있다.

- .CL : change library의 약어로 검색 중에 라이브러리를 바꿀 때 사용된다.
- .CF : change file의 약어로서 검색 중에 파일을 바꿀 때 사용된다.
- .SE : segment의 약어로서 현재 검색중인 파일의 주요 필드를 온라인으로 확인할 때 사용된다. 그러나 검색결과가 있는 상태에서 .SE를 입력하면 세그먼트 지정 출력명령이 되므로 반드시 파일을 선택한 후에 입력해야 한다.
- M : modify의 약어로서 검색어를 입력한 후에 검색결과를 부가적으로 제한하거나 확장할 때 사용한다. 라이브러리와 파일을 선정한 다음 첫 검색 결과는 검색단계 1번(level 1)이 되고 M 명령마다 단계가 하나씩 증가된다.
- .CI : 출력형태를 사이트만 나타내라는 명령이다.
- .FU : 출력형태를 모두다 나타내라는 명령이다.

이외에 검색에 사용되는 명령어에 대한 상세한 내용을 보려면 <http://www.lexis-nexis.com/lnc/custserv/commands/commands.html>로 들어가면 된다.

● 검색하고자 하는 단어는 일반적으로 자연어를 검

색어로 사용한다.

- 한 글자 또는 빈칸이 없는 글자의 조합, 축약어, 숫자 등도 하나의 단어로 취급한다. 그러나 반대로 이름전체(full name)를 입력하면 축약어는 검색되지 않는다.

- 예) OS라고 키워드를 입력하면 OS와 Operation System이 동시에 검색된다.

- 여러 개의 단어로 구성된 어구를 검색할 경우에는 어구를 그대로 입력하면 된다.

- 예) BLOOD PRESSURE

- 인칭대명사, 동사, 조사, 접속사 등 용어가 아닌 것은 검색되지 않는다.
- 검색어 사이에 한 칸을 띄울 때 인접 연산자를 사용하지 않아도 된다.

- 용어가 아닌 단어가 포함된 경우에는 " "를 사용한다.

- 예) "GTR-80"

- & \$ / + ? : 등과 같은 기호들은 원칙적으로 빈칸으로 취급한다. 그러나 소수점이 있는 숫자, 약자와 같은 경우의 . 은 포함하여 검색한다. 숫자 사이에 , 와 : 는 그대로 검색한다.

- 예) 10.8

- 예) I.B.M.

- 예) AT T <— AT&T를 검색하는 경우

- 예) 1994:1996

- 숫자의 문자형, 축약어 등도 검색이 된다.

- 예) OCT <— October 도 검색된다.

- 명사의 단수형, 복수형, 소유격 등은 그 중에 하나만을 입력해도 다른 형태도 검색된다.

- 절단기호로는 !와 *가 사용된다. !는 검색어의 후방절단에 사용되고 *는 검색어의 중간절단 혹은 어미에서도 사용할 수 있다.

- 예) require! ----> require, required, requirement 가 검색된다.

- 예) wom*n —> women 혹은 woman이 검색된다.

- 예) advertis*** —> 3개의 *** 범위 안에 해당되는 단어만 검색된다. advertise, advertiser, advertising은 검색되나 advertisement는 검색

이 안된다.

- 부울연산자의 우선 순위는 OR> AND> AND NOT 순이다.

- 인접연산자에서는 W/n , PRE/n,W/S, W/P, W/SEG와 같은 것들이 있다.

- W/n : 검색어 사이에 순서에 관계없이 숫자 n 만큼의 용어가 와도 상관없다.

- PRE/n : 검색어들이 특정한 순서로 숫자 n 이내로 인접해 있는 용어를 검색한다.

- W/S : 한문장안에 두 검색어가 동시에 포함되는 정보를 검색한다.

- W/P : 한 문단(paragraphy) 안에 두 검색어가 동시에 포함되는 정보를 검색한다.

- W/SEG : 두 검색어가 동일한 세그먼트에 포함되는 정보를 검색할 때 사용된다.

- 날짜를 검색할 경우에는 BEF, IS, AFT를 사용한다.

- 예) DATE BEF 1990:1990년 이전 자료를 검색한다.

- 예) DATE IS 5/1996: 1996년 5월 자료를 검색한다.

- 예) DATE AFT 6/1/1996: 1996년 6월 1일 이후 자료를 검색한다.

- 세그먼트 지정 : LEXIS/NEXIS는 검색어를 입력하고 세그먼트를 지정하지 않으면 모든 세그먼트를 대상으로 검색이 진행된다. 특정 세그먼트를 지정하여 검색하면 해당 세그먼트에서만 검색을 수행할 수 있으며 라이브러리와 파일은 세그먼트가 모두 다르므로 이를 확인하려면 .SE를 사용하면 된다.

- 예) HEADLINE(samsung) : Headline세그먼트에 samsung이 포함된 정보를 검색한다.

- 예) PATNO = 4551009: 특허번호를 사용하여 검색한다.

- 검색결과를 부가적으로 제한하거나 확장할 경우에는 명령어 M을 사용하여 새로운 검색식을 입력하면 된다.

- News, Business, Legal 별로 검색 예와 검색방법을 상세히 알려면 <http://www.lexis->

nexis.com/lnc/custserv.html로 찾아가면 된다.

실제 검색 예

<1995년 8월 1일 이후의 Digital Library에 관련된 뉴스를 찾아라>라는 문제를 놓고 검색해보기을 한다.

일단 접속되면 다음과 같은 라이브러리와 파일들이 나온다.

LIBRARIES — PAGE 1 of 3

Please TRANSMIT the NAME (only one) of the library you want to search.

- For more information about a library, TRANSMIT its page (PG) number.

- To see a list of additional libraries, press the NEXT PAGE key.

NAME PG	NAME PG	NAME PG
NAME PG	NAME PG	NAME PG
-NEWS-	-PEOPLE-	-PATENT-
-UK-LAW-	-CW-LAW-	FR-LAW
NEWS 1	PEOPLE 1	LEXPAT 4
ENGEN 6	COMCAS 7	INTNAT 8
REGNWS 1	COPYRT 4	UKJNL 6
AUST 7	LOIREG 8	SPORTS 1
FINANCIAL	PATENT 4	UKTAX 6
CANADA 7	PRESSE 8	
TXTLNE 1	COMPNY 2	TRDMRK 4
UK 6	HKCHNA 7	PRIVE 8
TOPNWS 1	NAARS 2	LEXDOC 16
ADMRTY 6	MALAY 7	PUBLIC 8

이 가운데서 NEWS 라이브러리를 선택한 다음 CURNWS 파일을 선택한다.

Please type your search request then press the TRANSMIT key.

What you transmit will be Search Level 1.

HEADLINE(DIGITAL LIBRARY) AND DATE AFT

8/1/1995 <검색식 입력>

NEXIS is working on the displayed request.

If it is not what you intended to enter, please press the STOP key.

NEXIS is working on the displayed request.

Your search request has found 32 STORIES through Level 1. <32 건이 검색됨>

To DISPLAY these STORIES press either the KWIC, FULL, CITE or SEGMENTS key.

To MODIFY your search request, press the M key (for MODIFY) and then the TRANSMIT key.

For further explanation, press the H key (for HELP) and then the TRANSMIT key.

LEVEL 1 - 32 STORIES

1. The Richmond Times Dispatch, May 1, 1996, Wednesday, CITY EDITION, Pg. B-5,600 words, HISTORIC U.S. DOCUMENTS TO BE AVAILABLE ON INTERNET: STUDENTS GET PREVIEW OF DIGITAL LIBRARY, Mark Johnson: Media General News Service, WASHINGTON

2. Worldwide Videotex Update, May 1, 1996, No. 5, Vol. 15: ISSN: 0731-7891,740 words, XEROX AND ERNST & YOUNG JOIN FORCES TO FORM DIGITAL LIBRARY INITIATIVE, 3157527

3. PR Newswire, April 30, 1996, Tuesday, Washington Dateline, 714 words,

REUTERS DONATES \$1 MILLION TO NATIONAL DIGITAL LIBRARY PROGRAM TO PUT WASHINGTON AND JEFFERSON PAPERS ON-LINE: Gift to Make Presidential Papers Available

... 생략 ...

<32건 중에서 3번에 있는 정보를 보기를 원한다>

LEVEL 1 3 OF 32 STORIES

Copyright 1996 PR Newswire Association, Inc.

PR Newswire

April 30, 1996, Tuesday

SECTION: Washington Dateline

DISTRIBUTION: TO NATIONAL AND

BUSINESS EDITORS

LENGTH: 714 words

HEADLINE: REUTERS DONATES \$1 MILLION
TO NATIONAL DIGITAL LIBRARY PROGRAM
TO PUT WASHINGTON AND JEFFERSON
PAPERS ON-LINE:

Gift to Make Presidential Papers Available
Electronically for First Time

BODY:

Exactly 207 years after Washington's
inauguration in 1789, Reuters America Inc. and
The Reuters Foundation today donated \$1 million
to the Library's National Digital Library (NDL)
Program specifically for the digitization of the
papers of George Washington and Thomas
Jeffers PR Newswire, April 30, 1996. Today's
gift will make it possible, for the first time, to
place unique presidential papers from the Library
on-line. The Jefferson and Washington papers
will be digitized for inclusion in the National
Digital Library's collection of American history
materials available at <http://www.loc.gov/>.
Previously, items such as Washington's
handwritten inaugural address and Thanksgiving
proclamation as well as letters between him and
Jefferson could only be viewed in Washington.

... 생략 ...

DATE: MAY 13, 1996

CLIENT: HWICHOOL

LIBRARY: NEWS

FILE: CURNWS

Your search request is:

HEADLINE(DIGITAL LIBRARY) AND DATE AFT
8/1/1995

Number of STORIES found with your search
request through:

LEVEL 1... 32

Transmit: Y To save your research (until
2:00 A.M. Eastern Time)

N If you do not want to save your
research

If you do not want to end this research session,
press the SIGN OFF key again.

For further explanation, press the H key (for
HELP) and then the TRANSMIT key.

.SO <종료명령어>

Sign off: 3:22 A.M. Eastern Time, MAY 13,
1996.

Elapsed time for this research session:6
MINUTES, 55 SECONDS.

Number of searches executed during this
session: 1.

Your LEXIS-NEXIS RESEARCH will not be
stored.

Your telephone link to LEXIS-NEXIS will now
be automatically disconnected.Connection
closed by foreign host.

이 외에 LEXIS/NEXIS의 상세한 검색에 대하여
알고 싶으면 데이콤의 해외DB과로 연락하면 무료
교육을 받을 수 있다.