

# 酒精原料 需給 中·長期 展望(II)



車 洪 基

〈대한주류공업협회 주정부차장〉

\* 본고는 2회에 걸쳐 게재함.  
- 편집자 註 -

## ■ 目 次 ■

- I. 背景
- II. 酒精原料 需給
- III. 先進國의 酒精關聯 原料配定制度 및 規制事項
- IV. 政府의 酒精原料 政策展望
- V. 酒精原料 需給上의 問題點
- VI. 酒精原料 確保對策

## IV. 政府의 酒精原料 政策展望

향후 정부의 주정원료 수급을 전망하여 본다면 3D현상에 따른 농민들의 耕作忌避로 국내산 원료(양곡·서류)의 생산량이 격감하고 있는 시기에 “국산원료 증산정책” 추진은 현실적으로 기대하기 어려우며 주정산업 개방화 시 대부분 주정업체가 저가의 수입원료를 선택할 것이 예상되므로 국산원료 在庫負擔에 따른 위험을 憂慮하지 않을 수 없을 것이다.

현재 국산원료의 대량소비처인 주정원료를 타용도로 대체사용할 수 있는 산업이 전무한 실정으로 재고누적시 糧特赤字 및 농민의 원성을 들을 소지가 있고 WTO협약에 따른 정부지원금 및 보조금 지급인하금지(農業協定文 第6條)로 정부차체내에서 국산원료의 증산정책 수립을 止揚하고 있다.

따라서 [그림 7]에서와 같이 향후 정부에서 공급가능한 국산 주정원료인 고구마, 보리, 옥수수 등은 매년 공급량이 감소되어 주정용 수요 절대량이 부족할 것으로 우려됨에 따라 현재 가공용으로 공급하고 있는 WTO협약에 따른 쌀의 最小市場接近物量(MMA)〈표 2〉을 향후 주정용으로 매년 優先供給될 수 있는 정책적인 배려가 요망된다.

☞ 농림부는 쌀의 가공용 공급부족으로 주정용 원료로 공급할 수 없다는 견해임.

## V. 酒精原料 需給上의 問題點

### 가. 國產原料

농촌노동력 부족현상이 遊休農地增加와 수익성이 높은 작물재배의 전환을 촉진시키므로서 주정용 국산원료(고구마, 보리, 옥수수)의 생산량은 매년 감소되고 있으며 이에 대처하

여야 할 정부의 증산정책이 수립되지 않고 있는 실정이다.

쌀은 96年 이후 정부의 재고미(통일미) 소진에 따라 주정원료의 공급이 중단되었으며 해당량만큼 수입원료의 사용이 불가피하게 되었다.

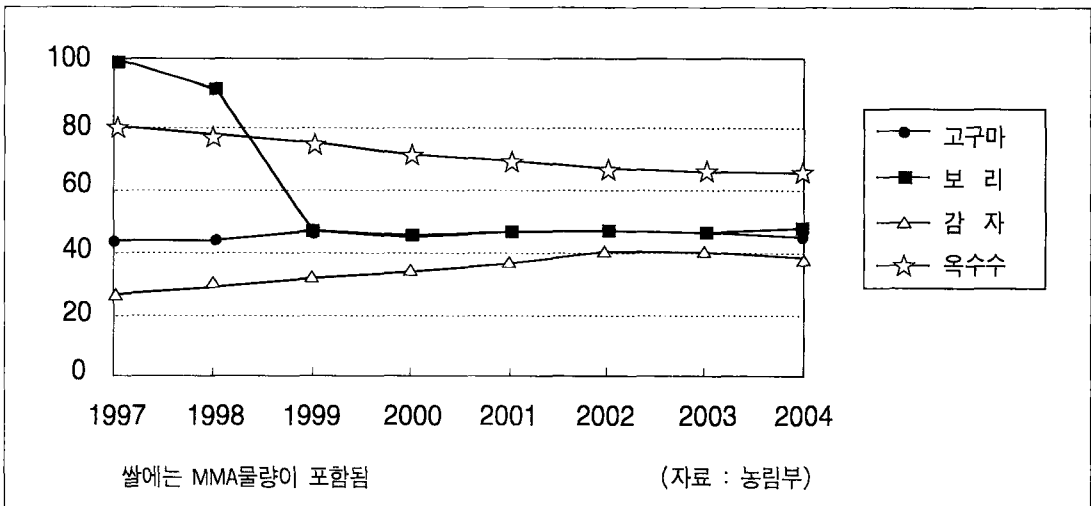
고구마는 농가의 노동력 부족과 고소득을 지향한 타작물의 대체로 경작을 기피하여 매년 생산량이 감소되어 향후 주정원료로서 중요성이 낮아지고 있다.

보리는 매년 10%이상 생산량이 減少되고 있으며 주정가격 상승 抑制를 위해 고가의 보리 사용량을 규제함에 따라 당해 년도 생산량을 모두 사용치 못하고 상당량이 차년도로 이월되어 매년 국산보리 사용량이 줄어들고 있다.

99년 이후에는 주정용 보리의 생산감소로 전년도 이월분이 전량 소진되어 당년산을 바로 당년도 원료로 전량사용이 불가피하게 될 것이다. 따라서 장기적 안목으로 볼 때 매년 보리의 생산량 감소가 지속된다면 5~6년 이후에 주정원료로서 큰 역할을 하지 못하게 될 것이다.

나. 輸入原料

주정용 수입원료인 타피오카, 조주정, 옥수수 등의 수입선이 특정국가에 한정되어 있어 산지의 생산량 감소나 폭발적인 수요증가로 심한 가격변동과 물량확보에 차질이 우려되고 있다.



[그림 7] 국산원료 장기 수급예상

<표 2> 수입쌀 最小市場接近物量

區 分	1997	1998	1999	2000	2001	2002	2003	2004
쌀(M/T)	76,961	89,787	102,614	102,614	128,268	153,921	197,575	205,228
讓許稅率	5.0%	5.0%	5.0%	5.0%	5.0%	5.0%	5.0%	5.0%

<資料 : 農林部>

#### 다. 酒精價格

정부의 주정가격 고정화로 매년 원료비, 노무비, 관리비등 고정비의 인상요인을 고가의 국산원료(쌀보리)로 조정하고 있어 국산원료 사용량이 감소되고 있는 실정이다. 따라서 국산원료 증산정책으로 생산량이 증대된다 하더라도 주정가격의 조정이 없는한 사용량 확대는 기대할 수 없다고 본다.

### VI. 酒精原料 確保對策

#### 가. 國產原料의 增產方案

벼와 보리 2모작이 가능한 지역에 증산계획을 홍보지도하여 농가소득을 향상시키고 농기계 및 경지이용율을 최대한으로 활용하므로써 원가절감 및 벼재배면적 감소에 따른 식량문제를 해결하는 한편 양곡수입을 억제하고 잉여분에 대한 재고량을 주정원료로 공급하므로써 안정적인 판매망 확보를 기할 수 있다.

따라서 정부가 주정원료로 사용하고 있는 국내 농산물인 고구마, 보리, 옥수수에 대하여 적극적인 증산 정책을 시행하여 전량 주정 원료화할 수 있는 방안이 요망된다. 주정원료 증산정책이 WTO 협약등으로 정부의 介入이 어렵다면 주정업계와 농협이 협조하여 주정가격에 反映되는 조건하에 물품대나 裝備 購入 資金의 補助등을 통하여 농민과 직접 契約栽培를 함으로서 전량수매를 통해 주정원료로 사용될 수 있는 국산원료의 증산방안이 고려될 수도 있다.

정부에서 대외 무역정책에 따라 주정원료 국산화정책의 실현이 어렵다 하더라도 향후 주정원료 국산화 비율이 96년의 국산원료 비율인 15% 이상이 될 수 있도록 정책적인 배려(尙後 酒精原價와 原料使用 豫想量은 “마”項

에서 檢討함)가 요망된다.

보리계약 재배 면적이 縮小됨에 따라 보리 증산여건 조성을 위한 지속적인 홍보와 농업인의 자율적인 참여 등 雰圍氣 造成으로 증산의욕을 鼓吹시킬 수 있는 방안 제시가 절실히 요구되고 있다.

상기와 같이 국내산 주정원료 증산정책 방안을 시행할 境遇 政府(農林部, 農協) 및 주정업계에서 수립할 수 있는 <표 3>과 같은 개략적인 요건에 대한 보다 합리적이며 현실적인 방안이 연구되어야 한다.

그러므로 정부에서 요구하는 방안을 수용하면서 주정업계의 실익을 추구하고자 하는 방향으로 전문연구기관인 한국농촌경제연구원등에 용역 依頼하여 가장 합리적 방안을 도출, 정부에 건의하여 “국산 주정원료 증산” 방안이 시행될 수 있도록 하여야 될 것이다.

#### 나. 輸入原料의 圓滑한 確保方案

매년 激減하고 있는 국산원료의 사용량을 감안한다면, 2000년 이후에는 주정용 원료전량을 수입에 의존해야 되는 경우가 발생될 수도 있다.

WTO 협약에 따라 의무적으로 수입이 결정된 最小市場接近物量中 가공용으로 공급되고 있는 양곡(쌀)을 주정원료로 확보할 수 있는 정책적인 방안이 요구된다.

또한 Bio에너지 수요의 증가, 인구증가 및 식량의 무기화 정책에 따른 농작물의 절대적인 부족현상으로 가격폭등과 수입물량 확보가 어려워질 것을 예상하여 타피오카, 옥수수, 조주정등에 국한하지 않고 사용가능한 모든 원료에 대한 다변화 정책이 필요하다.

따라서 장기적인 수입 주정원료의 확보를 위해서 주산지와 주정업계간 계약재배 또는 해외 현지에 반제품공장(타피오카칩, 粗酒精)

이나 완제품공장(酒精)을 콘소시엄등의 형태로 합작투자를 하여 수입원료나 반제품의 수급에 원활을 기할수 있는 가능한 모든 방법을 동원해야 할 것이다.

다. 酒精價格의 適正化 方案

국내 농산물에 대한 증산 獎勵策으로 주정용 국산원료의 공급량이 확대될 경우 주정가

격 조정으로 국산원료 사용량을 증대시킬 수 있는 정책이 隨伴되어야 한다.

▣ 당국에서는 주정가격의 고정화로 국산원료의 사용량이 점차 줄고 향후 주정산업의 규제완화시 국산원료를 기피하고 저가의 수입원료를 전량 사용할 것이 예상되므로 국산원료在庫負擔에 따른 예산손실과 농민들의 원성등을 고려하여 양곡 증산정책을 자제하고 있는 실정이라고 한다.

<표 3> 國產 酒精原料 增產政策(案)

項目	政府側 增產方案	酒精業界主導 增產 方案
目的	<ul style="list-style-type: none"> <li>• 벼+보리 2모작을 통한 農家所得 向上</li> <li>• 벼재배 減少로 食糧不足 問題 補完 및 쌀輸入 豫防</li> <li>• 酒精原料 供給으로 安定的인 販路 確保</li> </ul>	<ul style="list-style-type: none"> <li>• 酒精原料의 國產化 比率증대로 外貨節約</li> <li>• 遊休農地 活用으로 農家所得 增大</li> <li>• 酒精産業의 安定化 圖謀</li> </ul>
推進 方向	<ul style="list-style-type: none"> <li>• 보리增產與件을 통한 農民의 自律的인 參與 雰圍氣 造成</li> <li>• 보리쌀 消費促進 弘報 強化</li> <li>• 農協과 農民이 契約栽培를 통한 收買</li> </ul>	<ul style="list-style-type: none"> <li>• 酒精業界가 農協을 통한 農民과 契約栽培로 全量을 收買後 酒精용으로 供給하는 方法</li> </ul>
收買 價格	<ul style="list-style-type: none"> <li>• 政府告示價格</li> </ul>	<ul style="list-style-type: none"> <li>• 豫示制로(每年 2~5%)引上率 適用</li> </ul>
細部推進計劃	<ul style="list-style-type: none"> <li>• 들單位 集團 栽培團地 育成</li> <li>• 高性能 보리收擴機(클라스콤바인) 補給</li> <li>• 米麥 共同 乾燥場 設置</li> </ul>	<ul style="list-style-type: none"> <li>• 農協과 協議하여 國產原料가 增產될 수 있는 與件 造成</li> </ul>
用度別 配分	<ul style="list-style-type: none"> <li>• 一般보리 收買量中                             <ul style="list-style-type: none"> <li>┌ 政府 穀價調節用 : 50%</li> <li>└ 酒 精 用 : 50%</li> </ul> </li> <li>• 麥酒보리 : 麥酒用 : 100%</li> </ul>	<ul style="list-style-type: none"> <li>• 用度別 配分時 政府穀價 調節用以外 殘量을 酒精용으로  공급</li> </ul>
生産指導強化	<ul style="list-style-type: none"> <li>• 單位 農協의 積極的인 弘報</li> <li>• 보리 栽培農業人의 組織化</li> <li>• 契約栽培에 대한 事後管理 徹底</li> <li>• 栽培面積 擴大 및 機械化 營農技術 教育 實施</li> <li>• 찰쌀보리 栽培面積 擴大</li> </ul>	<ul style="list-style-type: none"> <li>• 農民新聞, 새마을紙等을 통한 播種 擴大 雰圍氣 造成</li> <li>• 보리生産 弘報物 製作配布</li> <li>• 營農教育 實施 補助</li> <li>• 매스컴을 통한 國產原料 增產政策 誘導</li> </ul>
販賣 擴大	<ul style="list-style-type: none"> <li>• 健康食品으로 보리弘報 強化</li> <li>• “우리고장 보리쌀 愛用運動” 展開</li> <li>• 酒精原料 供給의 擴大</li> </ul>	<ul style="list-style-type: none"> <li>• 中·長期的인 國內產 酒精原料 需給計劃에 따른 安定的 物量 供給</li> </ul>

라. 國產原料 增產政策에 따른 期待效果

1) 政府

가) 農家所得增大

국산 주정원료의 생산농가는 농한기를 활용하여 생산이 이루어지므로서 수익이 보장된 가격으로 농협에게 전량 판매하여 농가소득에 기여하고, 정부는 이중곡가제로 인한 양특적자분을 주정사에 전가할 수 있다.

나) 所得의 再分配

주정업체는 고가의 쌀보리 사용에 따른 원가인상분을 “주정 가격고시제” 유지를 통해 보전받으므로서 주정원료간 가격불균형의 문제점을 해소할 수 있다.

주정가격 인상분을 주정 판매가격에 포함시킴으로써 소득의 재분배 현상이 될 것이며 이

는 우리 모두가 위축되고 있는 농민을 살리는 방안이다.

다) 貿易構造 改善

주정시장을 완전개방하여 주정원료로 수입 원료만 사용할 때 연간 외화지출액이 약 1.1억 불을 상회할 것으로 예상되어 무역적자를 심화시키는 요인이 된다.

따라서 국산원료의 증산정책은 외화절약의 효과를 기할 수 있을 것이다.

라) 産業保護

외국인 투자개방시에도 고가의 국산원료를 일정수준으로 사용 의무화하여 외국업체와 국내업체가 동등한 조건하에 경쟁될 수 있도록 조치된다면 국내 주정업체의 대외경쟁력이 강화되어 안정적인 산업활동을 통한 업계 자생력 기반을 구축할 수 있을 것이다.

<표 4> 年度別 酒精原料 使用 豫想

(단위 : 톤)

區 分		1997	1998	1999	2000	2001	2002	2003	2004
國產原料	고 구 마	26,000	43,000	44,000	45,000	45,000	46,000	46,000	46,000
	보 리	67,844	59,291	53,103	46,596	39,957	32,817	25,496	17,808
	옥 수 수	5,000	5,000	5,000	5,000	5,000	5,000	5,000	5,000
	小計(構成比)	13.7%	13.2%	12.2%	11.2%	10.1%	8.9%	7.7%	6.4%
輸入原料	타 피 오 카	209,145	211,836	216,863	222,101	227,850	233,691	239,964	246,550
	옥 수 수	50,000	50,000	50,000	50,000	50,000	50,000	50,000	50,000
	粗 酒 精	85,444	85,444	85,444	85,444	85,444	85,444	85,444	85,444
	小計(構成比)	86.3%	86.8%	87.8%	88.8%	89.9%	91.1%	92.3%	93.6%
計 ( 構 成 比 )		100%	100%	100%	100%	100%	100%	100%	100%
酒精價格(원/드람)		258,134	258,134	258,134	258,134	258,134	258,134	258,134	258,134

\* 1. 노무비, 일반관리비등 고정비 인상요인(5% 引上)을 매년 보리 사용량으로 조정하여 주정가격을 동결  
 2. 주정생산량 : 96년 주정생산량 기준(1,160,000 드람)

2) 酒精業界

가) 市場開放에 對備한 戰略的 側面

주정원료 사용량중 국산원료의 지속적 확보는 시장개방 방법 및 수준을 결정하는데 유리하게 작용할 것으로 예상되며 국산원료 사용을 적극적으로 확대 도모하는 방안이 국내 주정시장 방위적 관점에서 업계에 미치는 영향이 크다고 볼 수 있다.

나) 開放時 自生力 保護

국산 주정원료 증산정책으로 주정원료가 전량 국산원료로 충당된다면 외국인의 주정시장 참여시에도 국산원료(전분질원료)를 사용하는 발효시설 설치를 의무화하여 외국인 투자업체들도 기존업체와 동일한 조건하에서 발효시설

을 가동케 하므로써 기존업체는 국내시장의 경쟁력 확보가 가능하고 정부에 주정산업의 개방에 대한 논리를 제공할 수 있다.

다. 年度別 酒精原料 使用 豫測

1) 酒精價格 固定時

원료비 이외 필요 경비의 인상분을 흡수하기 위하여 고가의 쌀보리와 저가의 타피오카를 대체 조정사용이 예상되어 국산원료 점유비가 97년 13.7%에서 매년 1~2%씩 감소되고 2004년에는 6.4%가 될것으로 예상된다. 주정가격의 고정화는 국산원료 사용비율의 하락을 초래하여 농가 소득증대 및 국내 농산물보호에 역행하는 정책이 될 것이며 결국에는 주정

<표 5> 年度別 酒精原料 使用계획에 따른 예상 주정 가격

(단위 : 톤)

區 分		1997	1998	1999	2000	2001	2002	2003	2004
國 產 原 料	고 구 마	26,000	43,000	44,000	45,000	45,000	46,000	46,000	46,000
	보 리	74,956	78,704	82,639	86,771	91,110	95,666	100,449	105,471
	옥 수 수	5,000	5,000	5,000	5,000	5,000	5,000	5,000	5,000
	小計(構成比)	14.9%	16.5%	17.2%	17.9%	18.7%	19.5%	20.3%	21.2%
輸 入 原 料	타 피 오 카	203,061	195,205	191,558	187,742	184,025	179,847	175,749	171,446
	옥 수 수	50,000	50,000	50,000	50,000	50,000	50,000	50,000	50,000
	粗 酒 精	85,444	85,444	85,444	85,444	85,444	85,444	85,444	85,444
	小計(構成比)	85.1%	83.5%	82.8%	82.1%	81.3%	80.5%	79.7%	78.8%
	計(構成比)	100	100	100	100	100	100	100	100
酒精價格(원/드람)		263,480	268,621	271,920	275,389	278,793	282,677	286,534	290,584
引 上 率(%)		2.1	2.0	1.2	1.3	1.2	1.4	1.4	1.4

- \* 1. 노무비, 일반관리비등 고정비 인상요인을 매년 5%씩 인상하는 것으로 검토.
- 2. 보리가격은 97년산으로 동결하여 산출하였으나 보리가격 인상요인이 있을시 주정가격 인상율은 다소 상승할 것으로 예상
- 3. 주정생산량 : 96년 주정생산량 기준(1,160,000 드람)

