



# 1996회계 연도 특수건물 안전점검 결과 분석

김 동 일  
(위험진단부 차장)

본고는 한국화재보험협회가 1996회계 연도(95. 4. 1~96. 3. 31)중 실시한 특수건물의 화재안전 점검 결과를 종합·분석한 내용 중 주요 부분을 요약한 것이다.

제1항의 특수건물 현황에는 협회 안전점검의 주 대상인 특수건물의 일반현황 분석결과를, 제2항의 위험관리 현황에는 특수건물의 방재시설 설치 상태 및 보험 계약시 활용되는 소화설비 할인사항에 관한 사항을 각각 언급하였다.

여기서 특수건물이라 함은 “화재로 인한 재해보상과 보험가입에 관한 법률” 제2조 제3항 및 동법 시행령 제2조에 의해 서울, 부산, 대구, 인천, 대전, 광주, 전주, 울산, 부천, 수원, 성남시 등 국내 11개 도시에 소재하는 국유건물, 백화점, 시장, 의료시설, 흥행장, 숙박업소, 공장, 아파트 및 6층 이상 건물 등을 말한다.

특수건물은 다수인이 출입 또는 근무하거나 거주함으로써 화재 발생시 인명과 재산의 피해가 크거나 사회적 물의가 예상되어, 화재예방을 위한 안전점검과 보험가입 의무 등을 법률로 정하고 있다.

## 1. 특수건물 현황

### 가. 특수건물 증가율

96회계 연도 말(1997. 3. 31) 현재 특수건물 수는 24,845건으로 전년도 23,172건 보다 1,673건이 증가하여 7.2%의 증가율을 보였으며, 전년도 증가율 8.7%보다는 다소 낮게 집계되었다.

특수건물의 증가율을 지역별로 보면 울산(24.7%), 대전(11.1%), 광주(11.0%) 순으로 높게 나타났으며, 대구의 증가율이 4.1%로서 가장 낮은 증가율을 나타내고 있다.

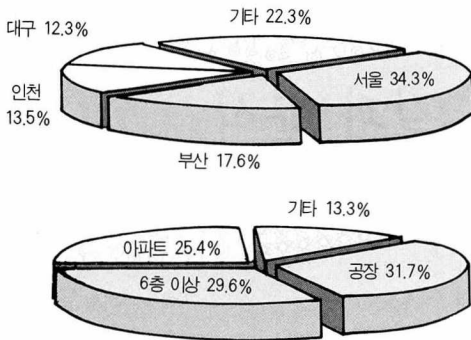
〈표 1〉은 각 지역별 특수건물 증가 현황을 나타낸 것이다.

나. 서울 등 4대 도시에 특수건물의 77.7% 집중  
특수건물이 소재하는 11개 도시 중 서울(34.3%), 부산(17.6%), 인천(13.5%), 대구(12.3%) 등 4대 도시에 전체 특수건물의 77.7%가 집중되어 있는 것으로 나타났다(표 2 참조).

〈표 1〉 특수건물 증가 현황

구 분	서울	부산	대구	인천	대전	광주	전주	울산	부천	수원	성남	계
FY96 대상 건수	8,530	4,380	3,046	3,352	1,062	1,094	481	1,213	736	500	451	24,845
FY95 대상 건수	8,010	4,175	2,925	3,135	956	986	443	973	695	478	396	23,172
증가 건수	520	205	121	217	106	108	38	240	41	22	55	1,673
증가율(%)	6.5	4.9	4.1	6.9	11.1	11.0	8.6	24.7	5.9	4.6	13.9	7.2

〈표 2〉 특수건물 분포 (지역별, 업종별)



다. 공장이 특수건물의 31.7%를 차지

특수건물의 13개 용도 중 공장 용도가 7,687건으로 전체 특수건물 24,845건의 31.7%를 차지하고 있으며, 6층 이상으로 분류되는 일반건물(주용도가 사무실 또는 복합용도 건물)이 7,361건(29.6%), 아파트가 6,304건(25.4%)으로 이들 3개 업종이 전체 특수건물의 86.7%를 점유하고 있는 것으로 집계되었다(표 2 참조).

2. 위험관리 현황

가. 방재시설 양호율 74.9%

특수건물의 방재시설은 분석 편의상 9개 항목 즉, 화공시설(화기사용시설·가연성 가스시설·위험물시설·화재위험작업 등), 전기시설, 공정위험시설과 화재시 연소확대를 방지하고 인명피난에 필요한 연소확대 방지시설, 피난시설 그리고 소방시설의 경보설비, 소화설비, 소화활동설비와 이들의 유지관리 현황을 파악하기 위한 방화관리 현황으로 분류하였다.

이러한 분류기준을 근거로 산출한 특수건물 방재시설의 양호율은 74.9%로 집계되어 전년도 양호율 74.8%보다 0.1% 개선된 것으로 나타났다(표 3 참조).

전년도보다 양호율이 개선된 지역은 서울, 부산, 대구, 대전 등이며, 반대로 양호율이 낮아진 지역은 인천, 대전, 울산 등으로 집계되었으나 전

반적으로 양호율의 변동은 크지 않았다.

지역별로는 대구가 79.9%로 가장 높은 양호율을 보인 반면, 수원에는 68.7%로 양호율이 가장 낮게 나타났다(표 4 참조).

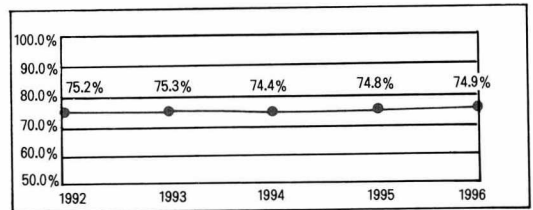
또한 업종별로는 아파트의 양호율이 84.0%로 가장 높게 집계되었으며 주용도가 판매시설인 시장(59.0%), 옥내판매장(61.1%)의 양호율이 상대적으로 낮은 것으로 분석되었다.

방재 시설별 양호율은 전기시설의 양호율이 93.7%로 가장 높으며, 화재의 조기 감지를 위한 경보설비의 양호율이 33.5%로 가장 낮은 것으로 집계되었으나 이는 전년도 양호율 33.2%보다는 0.3% 증가된 것으로, 다소나마 경보설비의 성능이 개선된 것으로 풀이된다(표 5 참조).

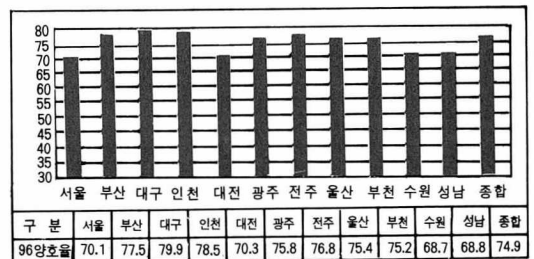
나. 화재 안전도 지수 현황

특수건물의 안전점검 내용 중 방재사항을 물건별로 평가하여 각 물건의 화재에 대한 안전의 정도를 점수로 나타내는 '화재 안전도 지수'는 전년도 보다 다소나마 높은 점수대로 이동 분포되어

〈표 3〉 연도별 방재시설 양호율



〈표 4〉 지역별 방재시설 양호율

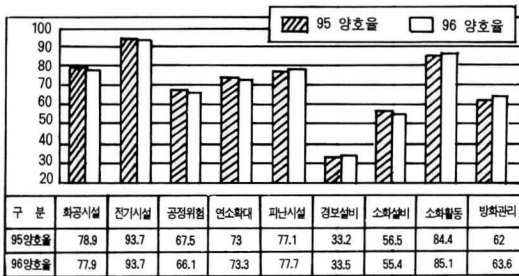


특수건물의 화재 안전도가 다소 향상된 것으로 분석되었다(표 6 참조).

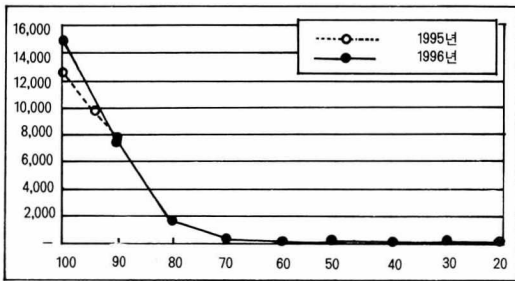
#### 다. 소화설비할인 현황

1996회계 연도 중 본 협회에서 소화설비 할인 규정에 의거 실시한 점검결과에 따라 화재보험 요율의 할인을 받은 물건은 특수건물 1,102건, 비특수건물 528건으로 집계되었다(표 7 참조).

〈표 5〉 시설별 방재시설 양호율



〈표 6〉 화재 안전도 지수 분포



〈표 7〉 소화설비 할인 현황

구분	지역별												비특수건물
	서울	부산	대구	인천	대전	광주	전주	울산	부천	수원	성남	계	
점검 실시건수(A)	7,090	2,884	2,354	2,614	745	689	266	717	503	357	318	18,537	1,161
소화설비 할인건수(B)	689	74	49	114	45	65	23	4	6	11	22	1,102	528
점유율(B/A)%	9.7	2.6	2.1	4.4	6.0	9.4	8.6	0.6	1.2	3.1	6.9	5.9	45.5

〈표 8〉 설비별 할인 현황

구분	설비	자동화재탐지설비	옥내소화전설비	옥외소화전설비	스프링클러설비	기타 설비
설치건수		16,386	11,645	341	4,625	2,657
할인건수		860	491	41	146	63
비율(%)		5.2	4.2	12.0	3.2	2.4

특수건물의 경우 안전점검 실시건수 18,537(아파트는 제외된 건수임)건에 대한 할인건수의 비율은 5.9%이며, 비특수건물은 요청건수(할인검사 실시건수) 1,161건 대비 할인건수의 비율이 45.5%로 집계되었다.

설비별 할인건수는 자동화재탐지설비(수동화재경보 기능 포함)가 860건으로 가장 많았으며 다음으로 옥내소화전설비가 491건 할인되었다(표 8 참조).

### 3. 맺는 말

#### • 특수건물의 증가

96회계 연도말 현재 특수건물 수는 24,845건으로, 전년도 23,172건 보다 1,673건이 증가하여 7.2%의 증가율을 보였다. 이는 울산지부 물건수 1,213건보다 460건이 많은 규모이다.

#### • 특수건물의 위험관리

특수건물 전체 방재시설 양호율은 74.9%로 전년도의 74.8%보다 0.1% 개선되었으나, 방재시설 가운데 화재의 조기발견 및 진압을 위한 기본설비인 자동화재탐지설비, 옥내소화전설비, 스프링클러설비 등의 유지관리 상태가 전반적으로 미흡하게 나타나고 있다.