

왜소 측절치(Peg Lateralis)의 교정치료시

연세대학교 치과대학 교정학 교실 교수 백형선

학
술

왜소 측절치를 가장 좋게 치료하는 방법은 왜소 측절치를 적절한 위치에 이동시키고 보철치료를 하는 것입니다. 만약 보철물이 들어갈 공간이 충분하다면 교정치료 없이 보철치료를 하여 치료를 마무리 할 수 있겠으나 대부분의 경우 보철치료를 하기에는 공간이 부족한 경우가 많으므로 공간을 형성해 주어야 합니다(그림 1). 공간을 만들어 주는 방법은 compressed coil spring을 사용하여 간단하게 해결하여 줄 수 있지만, 심미성을 최대화하기 위해서는 몇가지 고려사항이 필요합니다. 첫번째, 어느정도의 공간을 형성해 주어야 하는가입니다. 만약에 왜소측절치 반대쪽에 정상적인 폭경을 가진 측절치가 존재한다면 그 치아와 같은 양의 공간을 만드는 것이 좋을 것입니다. 그러나, 약간의 공간을 더 형성하는 것이 유리합니다. 여유있는 공간을 이용하여, interproximal surface를 contouring하고 polishing 하기에 유리한 조건을 만들어 줍니다. 두번째, 왜소치의 근원심 위치를 중절치쪽에 가까이 위치시킬 것인가, 또는 견치쪽에 위치시킬 것인가 하는 문제입니다. 만약에 견치중에 너무 가까이 위치시키면 보철시 측절치의 mesial surface가 overcontour되어 심미적으로 좋지않습니다. 따라서 왜소 측절치는 중절치에 가까이 위치되어야 합니다(그림 2). 세번째, 왜소치의 순설측 위치(labial, center of ridge, lingual)를 어디에 형성하는가입니다. 이것은 보철물의

Q 교정 치료환자에서 왜소 측절치(Peg Lateralis)를 갖는 경우가 종종 있습니다. 치료시에 특별한 주의사항은 없는지, 또 보철을 계획할 경우 측절치의 최종 위치를 어디에 놓고 교합형성을 해야 하는지요?

type(porcelain laminate 또는 porcelain crown)에 따라 결정되어야 합니다. 만약 porcelain crown으로 계획되었다면 ridge의 가운데에 위치하여야 하는데, overjet이 0.50-0.75mm정도 되도록 합니다. 이렇게 함으로써 설측면의 불필요한 삭제를 줄이고 gold 또는 porcelain을 위한 공간을 얻게 됩니다(그림 3). 만약 porcelain veneer로 계획되었다면 왜소 측절치는 중심교합 시 하악전치에 접촉되도록 설측쪽에 위치되어야 합니다. 결과적으로 순측에 porcelain을 build-up 할 충분한 공간을 갖게 됩니다. 마지막으로, incisogingival의 위치를 어디에 형성하는가입니다. 이 관계는 gingival margin의 위치에 의하여 결정됩니다. 대부분의 왜소 측절치는 mesiodistal과 buccolingual 뿐만 아니라 incisogingival로도 짧은 경우가 많습니다. 만약 반대측 측절치와 Incisal edge를 기준으로 배열하면 보철물의 crown은 너무 짧게 형성될 것입니다. 따라서 왜소 측절치는 반대측 측절치와 gingival margin이 맞도록 배열하여야 최종보철물이 적당한 길이(length), 폭경(width), 두께(thickness)를 갖게 됩니다(그림 4).

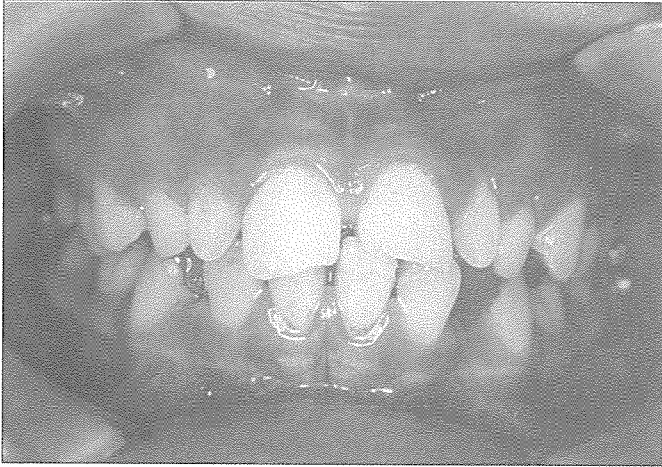


그림 1. [치료전 모습]
왜소 측절치를 보철치료 하기 위해서는 공간의 형성이 필
요한 경우가 많다.

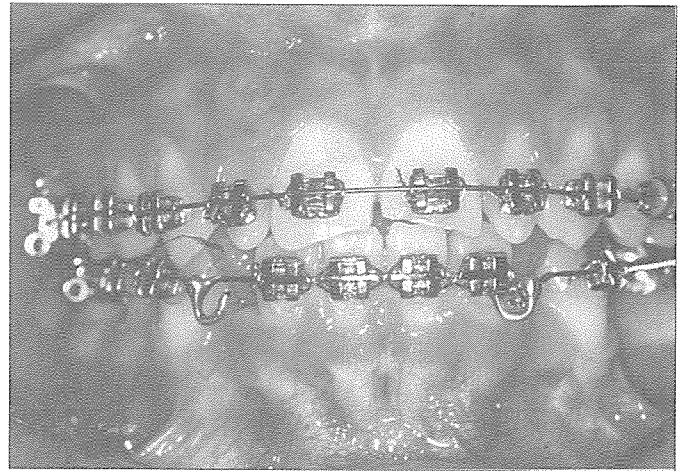


그림 2. [적절한 근.원심 위치]
왜소 측절치는 중절치에 가까이 위치 되어야 mesial surface
가 overcontour 되지 않는다.



그림 3. [적절한 순설측 위치]
순측에 충분한 공간이 형성되어 Porcelain Veneer가 심미적으로
제작되었다.



그림 4. [적절한 incisogingival위치]
Gingival line이 심미적으로 형성된 모습