

特定部位 制度의 變化에 따른 男性 Jacket의 실루엣 變化 比較 研究

許 東 振·郭 連 信

서울모딜리스트아카데미 講師

A Study on the Silhouette of Men's Jackets by Changing Draft

Hur, Dong Jin and Kwak, Youn Shin

Lecturer of Seoul Modelist Academy, Lecturer of Seoul Modelist Academy

Abstract

This study is aimed for men's jacket draft not only to other style but also helping for men's jacket fits for trend by presenting the course to get a style we want by adding to the partial drafty changes in existing pattern of men's formal jacket selected two kinds of men's jacket style fit for 1997 S/S trend.

In this 1997 S/S trend, the trend I of the characteristic formal jacket is a style slim expressed over the basic formal wear, and trend II of the characteristic casual jacket appears to women's wear that roundly expressed by collar line of V-zone returned back by the shoulder line of jacket made of a big diagonal wrinkled line of X-style in front centered around a button of center front line.

In this study, it called that the existing traditional formal jacket of men is a A style of jacket and jacket style I, II is a jacket B, C style.

Jacket A, B, C style, a distinction in draft that added to make form an oblique wrinkled line of the X-shaped-making artificially to the front button line sharply distinguished by eyes will be come out by control of front neck width over the back neck width.

According to this, we shall be found that place of front neck point is a cardinal point in draft that will be added any changes in a style of jacket.

I. 연구의 목적

1895년 조선이 양복 착용을 공인한 이후¹⁾ 남성 양복은 정장의 개념으로 우리에게 자리잡으며 정착되어 왔다. 남성 양복의 도입 초기에는 맞춤복이 주류를 이루었으나 1980년대 중반 이후에는 기성복이 주종을 이루게 되었다.

1980년대를 넘어서면서 기존의 신사복이 정형화된 스타일에서 벗어나 다양한 스타일로 변화하게 됨으로써 이전의 남성 정장 패턴제도 방식으로 표현하기 어려운 개성있는 디자인이 등장하여 새로운 패턴 제도법의 개발을 요구하게 되었다.

특히 1990년대 중반 이후에는 1980년대의 루즈한 스타일을 벗어나 슬림형의 피트된 Jacket과 바지로 스타일이 바뀌고, 트렌드를 선도하는 캐릭터 캐주얼 스타일이 대중화, 볼륨화 되면서 포멀라인에 흡수 수용되어 포멀라인을 변화시킴에 따라²⁾ 기존의 남성정장 제도방식으로는 제도가 불가능하게 되었다. 또한 남성정장 Jacket이 공식석상의 격식있는 옷차림으로 착용되었던 예전의 정형화된 형태에 비해 캐주얼한 느낌을 가미하여 개성을 살린, 캐릭터성이 강한 Jacket이 등장함에 따른 새로운 스타일의 패턴 창출에 대한 요구도 커졌다.

이에 본 연구에서는 1997년 S/S 트렌드에 맞는 남

성 Jacket 두가지 스타일, 즉 슬림형의 피트된 캐릭터 정장 Jacket과 앞판에 X자 모양의 주름이 형성되는 캐릭터 캐주얼 Jacket을 선정하여 패턴을 제작하되, 일반적인 남성 정장용 Jacket을 제작하는 기존 제도법에 부분적인 제도적 변화를 가하여 앞의 두가지 스타일의 Jacket 외관을 창출하는 과정을 제시함으로써, 트렌드에 맞는 남성용 Jacket을 제도하는데 도움을 주는 것은 물론 다른 스타일의 남성 Jacket 제도에 응용할 수 있도록 하는데 당 연구의 목적이 있다.

이때 기존 남성정장 Jacket의 Size Spec은 별도로 설정하되 선정한 두가지 Jacket인 실험복의 Size Spec은 동일하게 설정하여 부분적으로 제도 변화를 가할 시에 외부 요인을 통제된 후 완성된 실험복 Jacket 감각이 어떻게 달라지는가를 살핀다.

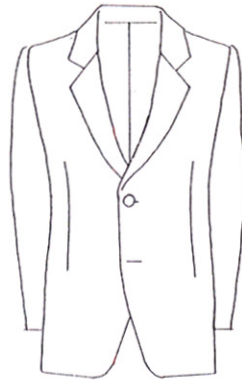
II. 연구의 방법 및 절차

본 연구에서는 1997년 S/S 트렌드를 주도하는 남성용 Jacket 두가지 스타일을 선정하여, 기존의 남성 정장용 Jacket 제도법에 약간의 제도적 변화를 가하여 앞의 두가지 스타일 Jacket 외관을 얻는 과정을 보여주고자 다음의 절차를 거쳤다.

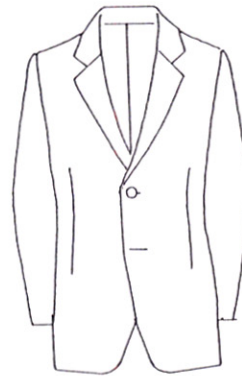
1. 스타일의 선정

기존 남성 정장용 Jacket의 외관은 <그림 1>에서 도식화와 사진으로 보여준다. 본 연구에서는 편의상 전통 남성 정장 Jacket 스타일을 Jacket A 스타일이라고 명명하겠다.

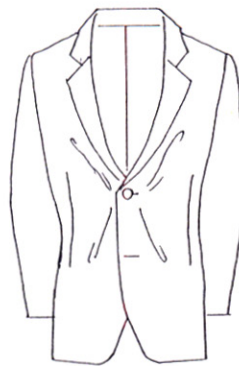
1997년 남성복의 S/S 트렌드를 주도하는 Jacket 두가지 스타일에서 트렌드 I의 캐릭터 정장 Jacket은 일반적인 정장에 비해 입는 사람의 개성이 돋보이는 특별한 정장이다.³⁾ 즉 일반 정장을 슬림하게 표현한 Jacket 스타일이라고 할 수 있다.⁴⁾ 트렌드 II의 캐릭터 캐주얼 스타일은 수트 위주의 엘레강스한 느낌을 탈피하고 스포티한 감각을 적극 도입하며 복고 스타일에 현대적 느낌을 주는 테크노 사이버 소재를 사용, 바디라인을 아름답게 살리는 특징을 보인다. 이는 디자인과 패션성이 강하고, 스포티한 감각이나 여성적인 경향이 많이 반영되고 있는 점도 특이할 만하다.⁵⁾



<그림 1> 전통 남성 정장 Jacket(Jacket A 스타일) : 도식화와 사진



<그림 2> 트렌드 I의 Jacket(Jacket B 스타일) : 도식화와 사진



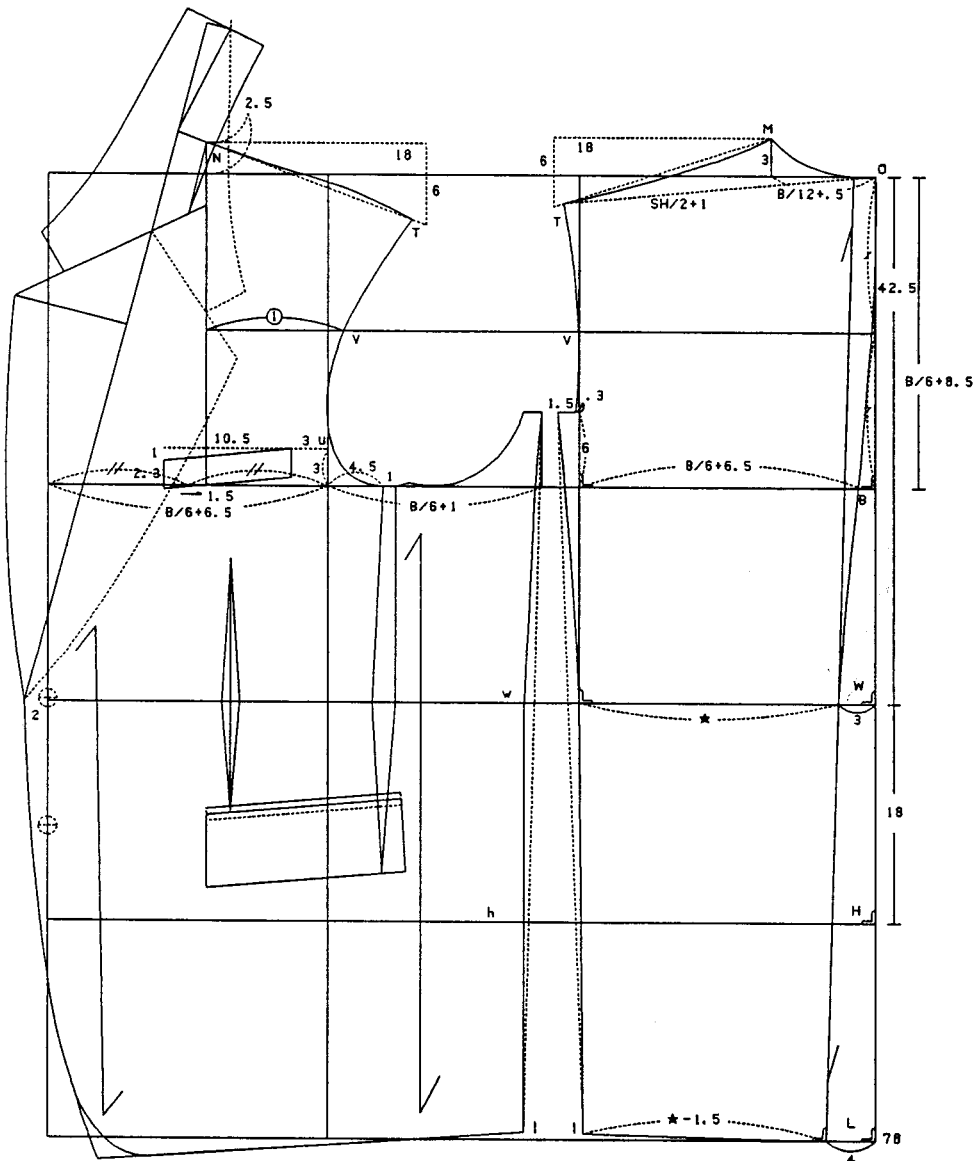
<그림 3> 트렌드 II의 Jacket(Jacket C 스타일) : 도식화와 사진

이에 맞게 선택한 Jacket은 앞단추를 중심으로 한 앞판에 X자 형태의 큰 주름이 잡히며 Jacket의 어깨선이 뒤로 돌아가고 V-zone의 칼라선이 둥글게 표현되어 여성복과 같은 느낌이 표현되는 Jacket 스타일이다.

트렌드 I, II의 Jacket 외관은 <그림 2>와 <그림 3>에서 도식화와 사진으로 보여준다. <그림 2>의 사진은 패션잡지의 'Mods Look' 기사에서 선택한 것인데 패턴 제도시에는 단추의 갯수를 2개로 통일하였다.⁶⁾ <그림 3>의 사진은 캐릭터 패션디자이너의 '97 S/S Jacket이다.⁷⁾ 본 연구에서는 편의상 트렌드 I의 Jacket 스타일을 Jacket B 스타일, 트렌드 II의 Jacket 스타일을 Jacket C 스타일이라고 명명하겠다.

2. 제도법 설정

본 연구에서 남성용 기본 정장을 구성하는 제도방식은 대량생산체제의 기성복 산업에서 사용하는 패턴제도법을 선정하였다. 이는 <제도 1>에 나타내었다. 이 제도법은 예전의 맞춤복 체제인 양복점에서 사용하던 패턴을 현대의 기성복 시스템에 맞도록 개선시킨 패턴으로서 봉제시 수공의 기술이 많이 필요한 맞춤복의 제작과정을 생략할 수 있게하여 그 공정을 간소화 시킴으로써 대량생산을 가능하게 하는 제도법이다. 본 제도는 옆선, 어깨선, 진동둘레선에 1~1.5cm의 시접이 포함되어 있는 제도방식이며 10mm의 패드분량이



<제도 1> 남성용 기본 정장을 구성하는 제도방식중 몸판의 제도법(1/5 축도, 단위 cm)

들어있다. 본 제도의 Jacket의 완성 총길이는 77cm 이나 의복 완성 공정에서 소재의 세로방향 수축분을 감안하여 제도상의 옷길이는 78cm로 설정한다.

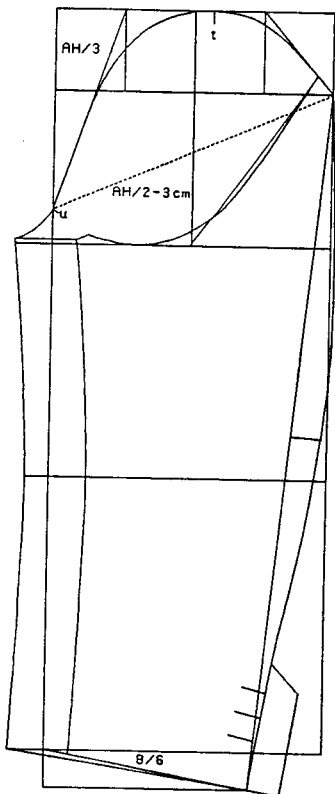
이 제도에 사용한 남성 기본체형의 신체치수는 신장 170cm, 윗가슴둘레 100cm, 허리둘레 82cm, 엉덩이둘레 100cm, 어깨너비 46cm이다. 이는 <표 1>에 제시하였다. 현대의 기성복 생산은 비교적 체형의 비율이 균형잡힌 이상적 체형을 가진 20代를 체형의 준거비례 집단으로 설정하여 이 연령의 체형에 준하여 의복을 생산하고 있다.⁸⁾

Jacket A, B, C 스타일을 구분하는데 있어 뚜렷하게 드러나는 외관상의 차이를 선택한다. 이는 첫째 앞단추를 중심으로 생기는 인위적인 X자 주름과 둘째

<표 1> 남성 기본체형의 신체치수

(단위 : cm)

신 장	170
윗 가 슴 둘 레	100
허 리 둘 레	82
엉 덩 이 둘 레	100
어 깨 너 비	46



<제도 2> 남성용 기본 정장을 구성하는 제도방식중 소매의 제도법(1/5 축도, 단위 cm)

Collar의 꺾임선 부위에 나타나는 만곡(彎曲)의 선이다.

남성용 기본 정장을 구성하는 제도방식을 기본으로 하여 스타일이 다른 두가지 Jacket을 구성하는데 있어서 위에서 지적한 외관상의 차이가 드러나게 하기 위해, 세가지 Jacket의 외관에 있어서 세부적인 모습은 서로 같게 한다. 예를들면 V-zone의 높이나 주머니의 사이즈, Jacket의 길이 등이다.

Jacket A 스타일의 완성 윗가슴둘레 사이즈(113cm)는 별도로 하고, 1997년 S/S 트렌드에 따르는 Jacket B와 Jacket C 스타일의 완성 윗가슴둘레 사이즈(108cm)는 같게 설정한다. 이는 남성복의 1997년 S/S 트렌드는 전체적으로 몸에 피트되고 슬림한 형태의 스타일을 추구하기 때문이다. 이때 스트레칭성의 소재 등을 사용하면 활동상의 편리함도 동시에 갖출 수 있다.

Jacket B와 Jacket C 스타일을 표현하기 위해 Jacket A 스타일의 제도와 다르게 설정한 제도상의 부분적 수정 사항은 다음과 같다.

1) 앞 Neck Point의 위치 설정으로 인한 앞목 너비는 Jacket A, B, C 스타일의 순서대로 좁아진다.

A style : 앞폭/4 + 1.5cm

B style : 앞폭/4

C style : 앞폭/4 - 3.8cm

2) 윗가슴둘레 분량

• Jacket A 스타일의 윗가슴둘레 분량

$(B/6 + 6.5) + (B/6 + 1) + (B/6 + 6.5)$

$= B/2 + 14 = 64\text{cm}$

$64 - 5(\text{옆선의 시접분량}) = 59\text{cm}$

$59 - 1(\text{모직으로 옷을 완성했을 때 B/2에 해당하는 수축분량}) = 58\text{cm}$

완성 윗가슴둘레 Size : $58 \times 2 = 116\text{cm}$

• Jacket B 스타일의 윗가슴둘레 분량

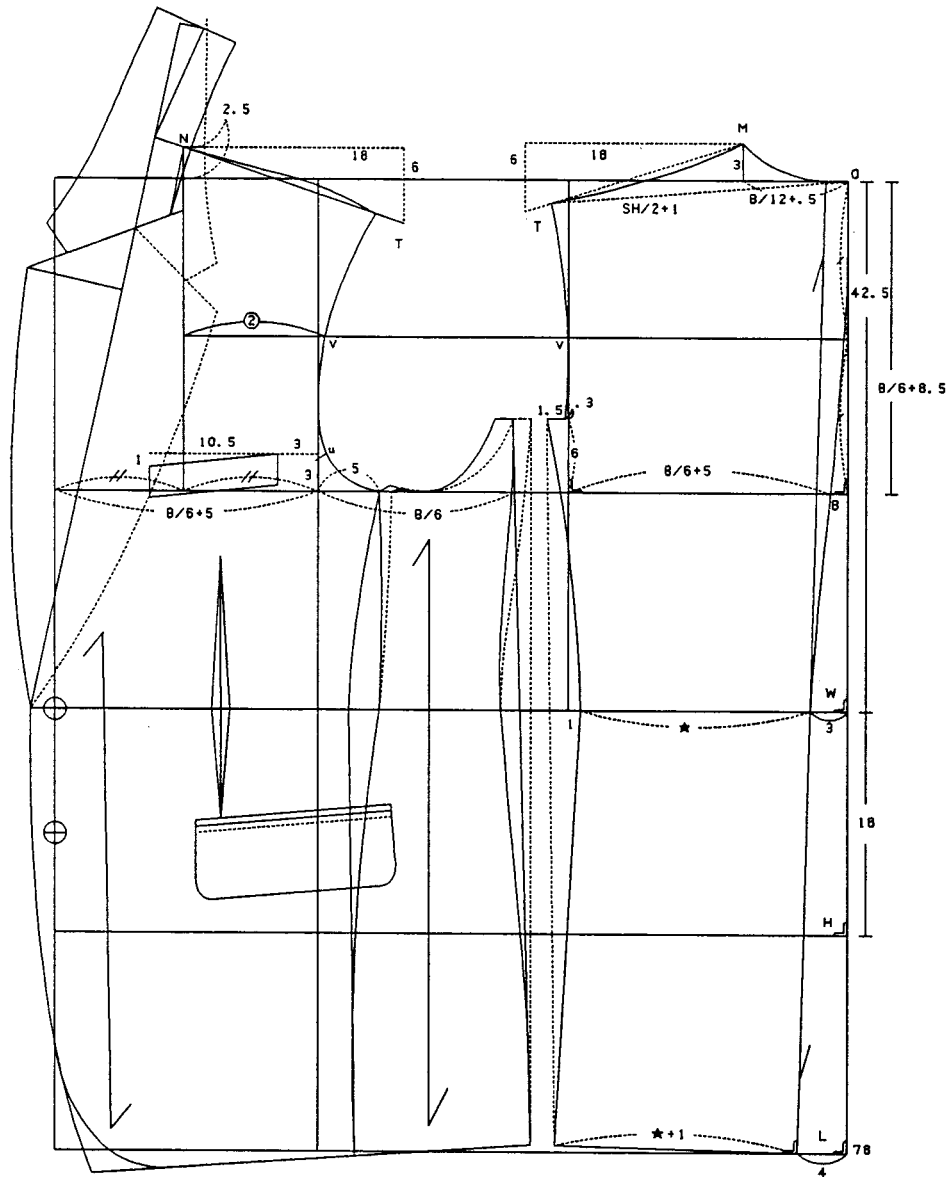
$(B/6 + 5) + (B/6) + (B/6 + 5)$

$= B/2 + 10 = 60\text{cm}$

$60 - 5(\text{옆선의 시접분량}) = 55\text{cm}$

$55 - 1(\text{모직으로 옷을 완성했을 때 B/2에 해당하는 수축분량}) = 54\text{cm}$

완성 윗가슴둘레 Size : $54 \times 2 = 108\text{cm}$



〈제도 3〉 Jacket B 스타일의 연구 제도법(1/5 축도, 단위 cm)

- Jacket C 스타일의 뒷가슴둘레 분량
Jacket B 스타일의 뒷가슴둘레 분량과 동일하다.

3. 패턴 제작

Jacket B, C 스타일을 구성하기 위해 Jacket A 스타일의 제도법에다 위의 설명대로의 부분적 수정을 가하여 완성한 Jacket B, C 스타일에 대한 제도법은 〈제도 3〉과 〈제도 4〉에 제시하였다. 각각의 소매제도법은 Jacket A 스타일의 소매제도 방식인 〈제도 2〉와 동일하므로 생략하였다.

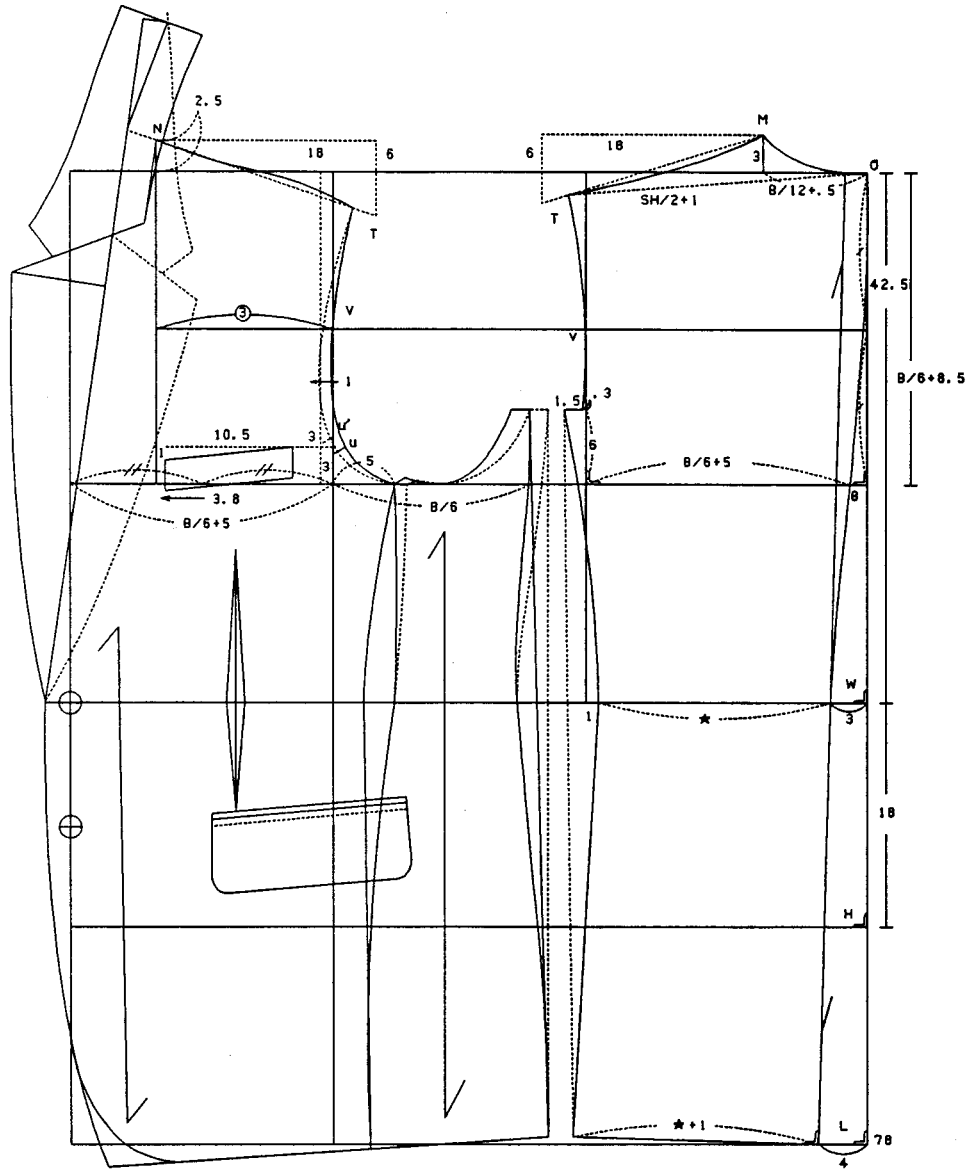
Jacket A, B, C 스타일의 제품완성 사이즈는 〈표 2〉, 〈표 3〉, 〈표 4〉에 제시하였다.

4. 가봉 완성

남성용 기본 정장을 구성하는 제도방식으로 선정한 제도법으로 Jacket A 스타일을 봉제 완성하되 일반 머슬린으로 구성하였다. Jacket A 스타일을 기본으로 하여 변형시킨 Jacket B, C 스타일의 제도법으로 하여 Jacket B, C 스타일을 일반 머슬린으로 제작하였다. 그 후 세가지 스타일의 자켓에 대한 머슬린 완성물을 육안으로 비교, 검사하였다.

(1) 1차 가봉 시 육안 검사 결과

- ① 1997년 S/S 트렌드에 맞게 선정한 B, C 스타일의 두가지 Jacket이 원하는 스타일의 외관을 형성하였다.



〈제도 4〉 Jacket C 스타일의 연구 제도법(1/5 축도, 단위 cm)

〈표 2〉 Jacket A 스타일의 제품치수

(단위 : cm)

윗가슴둘레	116
허리둘레	102
밑단둘레	110
어깨너비	49
총길이	77
소매길이	60

〈표 3〉 Jacket B 스타일의 제품치수

(단위 : cm)

윗가슴둘레	108
허리둘레	92
밑단둘레	106
어깨너비	47
총길이	77
소매길이	60

〈표 4〉 Jacket C 스타일의 제품치수

(단위 : cm)

윗가슴둘레	108
허리둘레	92
밑단둘레	106
어깨너비	47
총길이	77
소매길이	60

② C style은 A, B style에 비하여 어깨의 각도가 기울어 낮은 어깨를 이루었다.

③ C style의 앞 여밈분이 A, B style의 앞 여밈분에 비하여 적었다.

④ C style의 앞 여밈분이 적고 어깨의 각도가 많이 기울어져 있어서, 앞판을 인위적으로 당겨

단추를 채우면 앞단추를 중심으로하여 Front에 X자 모양의 주름이 생겼다. 또한 앞판의 칼라 꺾임선 모양이 둥근 형 태를 이루었다.

이는 실제 신체보다 옷의 어깨선이 기울어 앞단추와 어깨점을 잇는 당기는 주름이 형성되어서 나타나는 현 상이라고 보아진다.

- ⑤ C style은 앞판이 옆으로 밀려가면서 앞품의 수평방향으로 여유가 많아졌다.(〈제도 4〉의 ③ 참조)



〈그림 4〉 가봉을 거쳐 완성한 Jacket B 스타일의 머슬린 제작물



〈그림 5〉 가봉을 거쳐 완성한 Jacket C 스타일의 머슬린 제작물

- (2) 1차 가봉 후 수정사항

① C style의 앞품을 수정하기 위해, 앞품의 진동둘레선 부위에서 수평방향으로 1cm 줄인다.

- (3) 2차 가봉 시 육안 검사 결과

① C style의 몸판 앞진동둘레를 1cm 줄인후 기존에 제도한 소매로 옷을 완성한 결과 소매의 방향이 뒤를 향하였다.

- (4) 2차 가봉 후 수정사항

① 변형된 진동둘레선에 맞추어 소매를 새로 제도한다.

2차 가봉을 거쳐 수정한 후 머슬린으로 완성한 Jacket B, C 스타일은 〈그림 4〉, 〈그림 5〉에 나타내었다.

III. 연구 결과

기본 정장용 남성복 패턴에 부분적인 수정을 가하여 1997년 S/S 트렌드에 맞는 Jacket B, C style을 표현하기 위한 패턴변화를 연구한 후의 결과는 다음과 같다.

① Jacket A, B, C 스타일상에서 눈에 띄는 차이인 앞 단추자락에 인위적으로 잡히는 X자 모양의 주름을 형성하기 위해서는 앞목너비가 뒷목너비보다 상대적으로 좁아야 한다.

이는 Jacket C 스타일(〈제도 4〉 참조)에서의 목옆점(N점)에서 앞중심선(CF 선)에 이르는 수평거리가, Jacket A 스타일(〈제도 1〉 참조)에서의 목옆점(N점)에서 앞중심선(CF 선)에 이르는 수평거리보다 현저히 좁아져 앞단을 여밀 때 잡아당겨 여미는 현상이 나타나므로 여머지는 앞단추를 중심으로 사선의 주름(wrinkles)이 발생하도록 하는 것이다.

② Jacket A, B, C 스타일상에서 눈에 띄는 차이인 앞 단추자락에 인위적으로 잡히는 X자 모양의 주름을 형성하기 위해 앞목너비를 뒷목너비보다 상대적으로 좁게 제도한 결과 Jacket C 스타일의 앞품이 넓어지는 결과가 발생하였다.

이는 Jacket C 스타일(〈제도 4〉 참조)에서의

목옆점(N점)에서 앞중심선(CF 선)에 이르는 수평거리가 Jacket A 스타일(〈제도 1〉 참조)에서의 목옆점(N점)에서 앞중심선(CF 선)에 이르는 수평거리보다 현저히 좁아짐으로 해서, 상대적으로 Jacket C 스타일에서의 V점에서 목옆점(N점)까지의 수평거리가 Jacket A 스타일에서의 V점에서 옆 목점(N점)까지의 수평거리보다 현저하게 넓어지는 결과를 발생시켜 나타나는 현상이다.

이를 수정하기 위해서 Jacket C 스타일의 앞 품 부위 앞진동돌레션을 수평방향으로 몸중심 쪽을 향해 약간 치수 들어가 다시 그려줌으로써 앞품을 줄여준다.

- ③ Jacket C 스타일에서 ②의 내용을 실행한 후 나타나는 소매가 틀어져서 달리는, 소매 달림상의 문제는 변형된 진동돌레선에 맞추어 소매를 새로 제도함으로써 해결한다

IV. 결론 및 제언

Jacket A, B, C 스타일상에서 눈에 띄는 차이인 앞 단추자락에 인위적으로 잡히는 X자 모양의 주름을 형성하기 위해 가한 제도상의 차이는 뒷목너비에 대한

앞목너비의 조정에서 드러난다. 따라서 앞 목옆점의 위치는 의복 스타일상에 변화를 가할 수 있는 제도상의 중요한 지점이라는 것을 알 수 있다.

또한 앞 목옆점 조정에 따라 앞품이 커지는 결과를 얻었으므로, 피트된 캐주얼 정장 제도에 있어서의 기본선중에서 앞품선이 남성 기본 정장에서의 앞품선보다 좁게 설정되어야 함도 알 수 있다.

본 연구가 상의 스타일을 변화시키기 위한 앞으로의 제도연구에 조금이라도 도움이 되기를 바라며, 상의는 물론 하의의 스타일을 변화시키는 제도상의 중요 변화에 대한 지속적인 연구를 기대한다.

참 고 문 헌

1. 김진식, 한국양복 100년사, 한국복장기술경영협회, 1990, p. 61.
2. FASHION MARKETING, 1996, 11, p. 151.
3. 중앙일보, 1997, 4, 7, 13면
4. FASHION MARKETING, 1996, 12, p. 114.
5. FASHION LEADER, 월간패션리더사, 1997, 1, p. 101.
6. FASHION TODAY, 패션정보사, 1997, 1, p. 32.
7. FASHION TODAY, 패션정보사, 1997, 2, p. 90.
8. 김구자, "남성복의 치수규격을 위한 체형 분류", 서울대학교 박사학위논문, 1991, p. 1.