

가치대상에 따른 주부의 도구적 가치의 차이 비교

- 가정생활과 가정외의 생활을 중심으로 -

A Comparison Test on Difference of Homemakers' Instrumental Values by Objects

전남대학교 가정관리학과
강사 洪恩實
교수 黃德旬

Dept. of Home Management, Chonnam National University

Lecturer: Eun-Sil, Hong

Prof.: Duck-Soon, Hwang

〈목 차〉

- | | |
|------------------|-------------|
| I. 문제 제기 | IV. 결과 및 해석 |
| II. 이론적 배경 | V. 요약 및 결론 |
| III. 연구문제 및 연구방법 | 참고문헌 |

〈Abstract〉

This study explored the instrumental values of homemakers by object, family living and other social living. Homemakers' instrumental values on family living were compared with those on other social living. Through this, it make to explain differences in instrumental values on 2 objects. 650 homemakers were adapted as data. The data were analyzed by frequency, percentage, means, one-way ANOVA, duncan-test, and paired T-test. The results showed significant differences in instrumental values by objects.

I. 문제 제기

가치의 개념을 쉽게 설명하기는 어렵지만 간단하

게 요약한다면 개인이나 집단이 바람직하게 또는 옳다고 여기는 것, 해야한다고 생각하는 것이라고 할 수 있다. 사람들은 자신이 가지고 있는 가치를 통해

어떤 대상에 대해 또는 그 대상의 속성에 대해 반응하게 되어서, 가치는 하나의 대상이 갖는 어떠한 현상에 대한 판단기준이 된다. 사람이 어떠한 가치를 지니느냐에 따라 대상에 대한 태도와 반응이 달라지므로, 가치를 규명하는 것을 통해 그 사람의 태도와 반응을 예측할 수 있다.

Rokeach(1973)는 한 사람의 가치를 알면 실제 생활에서 그 사람이 어떻게 행동할 것인지를 예측할 수 있으며, 특정 행동영역에 대한 가치가 그 행동을 보다 정확히 설명해 준다고 하였다. 예를 들어 종교적 행동에서의 차이는 종교적 가치에 의해 가장 잘 예측되며, 정치적 행동에서의 차이는 정치적 가치에 의해 가장 잘 예측된다는 것이다.

가정관리이론에서 가치는 목표와 표준과 함께 가정관리행동을 유발하는 주된 동기요소이다. 가정관리에서 가치는 관리를 하는 이유이며, 목표와 표준의 기초를 이루고 있으며 다른 두 동기요소에 비해 보다 일반적인 개념이다(Gross 외, 1980; Rice와 Tucker, 1986; 김의숙 외, 1993). 이렇게 가치는 가정관리행동이 지향해야 할 목적과 요구가 효과적으로 충족되어지는 수단을 규정해 주는 기준을 제공해 주며, 선택행위의 모든 단계에서, 또는 가정관리의 모든 측면에서 작용한다(Deacon과 Firebaugh, 1981; Paolucci 외, 1977; 임정빈 외, 1994). 즉 관리이론에서 가치는 선택을 위한 신념이나 인간의 행동을 지배하는 요소로서 매우 중요한 부분을 차지한다.

이렇게 가정관리학에서 인간의 가치에 대한 연구는 매우 중요함에도 불구하고 이제까지 실시되어온 가치연구는 수적(數的)으로나 연구방법의 수준으로나 초보 상태로 나타났으며(홍은실, 황덕순, 1995), 그렇기 때문에 다양한 접근을 통한 가치연구가 요구된다.

Schlater와 Sontag(1994)는 가치는 가치대상에 따라 달라질 수 있는데 대부분의 가치연구는 이를 무시한 채 가치를 측정하고 있다고 하였다. 이들에 의하면 생활영역이나 특정 대상에 따라 가치가 달라질 수 있기 때문에 전반적인 가치를 측정하는 것보다 가치대상에 따라 가치를 측정하는 것이 행동의 동기(動機)로서 가치를 보다 잘 나타내는 것이 될 것이다.

가치는 궁극적 가치와 도구적 가치로 분류할 수 있으며, 이 중 궁극적 가치는 가치체계 속에서 핵심적인 위치를 차지하며 중심성을 지녀 여러 상황에서 일관성을 보일 것으로 여겨지나 궁극적 가치를 실현하기 위해 수단이 되는 도구적 가치는 가치대상에 따라 다르게 나타날 것이다. 특히 가정관리행동에 영향을 미치는 도구적 가치를 탐색하기 위해서는 대부분의 가정관리행동이 발생하는 가정생활에서 측정하여야 할 것이며, 동시에 가정외의 생활 즉 기타 사회생활에 대한 도구적 가치를 측정하여 가치대상에 따라 가치가 차이가 나는지를 검증하는 것은 의의가 있을 것이다.

따라서 본 연구는 가치대상인 가정생활과 가정외의 생활에 따라 가정관리자의 도구적 가치가 어떠한지 그 일반적인 경향을 살펴보고, 보다 구체적으로 각 가치항목에 대한 차이 검증을 통해 대상에 따라 가치에 차이가 있음을 입증하고, 이를 설명하고자 한다.

II. 이론적 배경

1. 가치측정의 기초

1) 가치의 개념

가치는 존재의 궁극적인 상태(end-state of existence)나 특정 행태에 대한 지속적인 믿음이며, 가치 체계는 이러한 가치의 지속적인 조직이므로 가치는 인간의 믿음 체계의 중심이며 행동의 지침이 된다(Rokeach, 1973). 그래서 한 사람의 가치를 알게 되면 실제 생활 상황에서 그 사람이 어떻게 행동할 것인지를 예측할 수 있다. Schwartz와 Bilsky(1987)가 정리한 가치개념을 보면, 가치는 특정 상황을 초월하여 행동과 결과의 선택이나 평가에 영향을 미치며, 상대적 중요도에 의해 배열되는 바람직한 궁극적인 상태(end-state)나 바람직한 행동에 대한 신념이다. 이러한 가치의 특성은 인간 가치의 표면적인 속성을 묘사해 주고 있다.

2) 가치의 분류

가치에 대한 수많은 분류 가운데 가치를 목적 가치와 수단 가치로 분류하는 것은 여러 학자에 의해 인정되어 왔으며, 자주 사용되는 분류방법이다(Rokeach, 1973: 7). Rokeach(1967)는 가치를 궁극적 가치(terminal values)와 도구적 가치(instrumental values)로 나누었다. 궁극적 가치 또는 목적 가치는 기존 가치 체계 속에서 핵심적인 지위를 갖는 것이어서 가치 체계의 전반적인 변화 없이는 변화될 수 없으며 특정 대상을 초월한다. 반면 도구적 가치 또는 수단

가치는 궁극적 가치에 비해 전체 체계의 변화없이도 부분적인 변화가 가능하다. 즉 이들 가치는 가치 체계의 중심성(centrality)과 가변성(changeability) 등에서 차이가 있다.

Schwartz와 Bilsky(1987)는 Rokeach의 가치항목을 가지고 보편적 요구(universal requirements)에 기초한 일반적인 유형의 가치이론을 구성하였다. 이들 요구로부터 그들은 8가지 가치의 동기영역¹⁾을 이끌어 냈다. 1987년 연구에서 Schwartz와 Bilsky는 독일과 이스라엘을 대상으로 시험적으로 조사를 하였으며, 이

〈표 1〉 동기영역에서 도구적 가치항목의 위치

가 치	예 측	호 주	미 국	홍 콩	스페인	필란드	독 일	이스라엘
야 망	ACH	ACH	ACH	ACH	ACH	ACH	ACH	ACH
포용력	SD/MAT	SD(mat)	SD(mat)	MAT(sd)	MAT	SD	MAT	SD
유능함	ACH	ACH	ACH	ACH	ACH	ACH	<u>SD</u>	ACH
유쾌함	ENJ	ENJ	ENJ	ENJ	ENJ	<u>MAT</u>	ENJ	ENJ
깨끗함	RC	RC	RC	<u>PS</u>	RC	RC	RC	RC
용 기	MAT	MAT	MAT	MAT	MAT	<u>SD</u>	MAT	MAT
용 서	PS	PS	PS	PS	PS	PS	PS	PS
다른사람을 돕는것	PS	PS	PS	PS	PS	PS	PS	PS
정 직	PS	<u>SEC</u>	PS	PS	PS	PS	PS	PS
창의적임	SD	SD	SD	SD	SD	SD	SD	SD
독립적임	SD	SD	SD	SD	SD	SD	SD	SD
지적임	SD	SD	SD	SD	SD	SD	SD	SD
논리적임	SD	SD	SD	SD	<u>ACH</u>	<u>ACH</u>	SD	SD
사 랑	PS	PS	PS	PS	PS	PS	<u>SD</u>	PS
순 종	RC	RC	RC	RC	RC	RC	RC	RC
젊잖음	RC	RC	RC	RC	RC	RC	RC	RC
책임감	SEC/RC	RC	SEC	RC	SEC	<u>PS</u>	SEC	SEC
자기조절	RC	RC	<u>SEC</u>	RC	RC	<u>ENJ</u>	RC	RC

ENJ=향유 ACH=성취 SD=자기지향 MAT=성숙 PS=친사회 SEC=안전 RC=제한적순응

참고 : 밑줄친 것은 예측과 일치하지 않은 경우임.

괄호안의 소문자는 그 영역과 뚜렷히 구분할 수 없는 경우이다.

Source : Schwartz & Bilsky(1990). Toward a Theory of the Universal Content and Structure of Values. Journal of Personality and Social Psychology, Vol. 58, p. 881.

1) 향유(enjoyment), 안전(security), 사회적 권력(social power), 친사회(prosocial), 성취(achievement), 자기지향(self-direction), 제한적 순응(restrictive conformity), 성숙(maturity).

론의 보편성을 입증하기 위해 1990년 5국가를 대상으로 비교 문화분석을 실시하였다. 그 결과 동기영역에 있어 각 국가간에 유사성이 나타났으며, 도구적 가치항목의 위치는 <표 1>과 같다.

3) 가치측정모델

Schlater와 Sontag(1994)는 인간의 가치를 측정하는 다양한 접근법을 고찰하여, 인간이 환경과 상호작용하는 맥락에서 가치를 연구하는 방법론적 접근법 즉, 인간생태학적 관점에 기초한 2차원의 가치측정 모델을 구성하였다. 모델에서 선택된 2개의 연구과라메타는 가치조사의 초점(내용, 구조, 과정)과 피험자-가치대상 포함관계(피험자 단독, 피험자-가치대상 반응적, 피험자-가치대상 상호작용적 접근법)이다. 본 연구의 가치측정은 Schlater와 Sontag(1994)의 모델에 비추어 볼 때 가치의 구조에 초점을 두면서 피험자-가치대상 반응적 접근법으로 측정될 것이다.

가치조사의 초점 가운데 구조에 초점을 둔 연구는 가치들 간의 위치를 정하거나 공간적 관계를 그린 군집, 유형, 위계의 형태에 관한 것이며, 대부분 가치구조 뿐 아니라 가치내용 또한 포함하고 있다.

Schlater와 Sontag(1994)는 개념적으로 가치대상과 피험자가 분리되어 있으며, 가치는 평가된 가치대상 내에 있기보다 오히려 평가하는 피험자 내에 존재한다고 가정하였다. 그러나 많은 연구가 가치를 표현하는 피험자들을 중심 가치대상으로부터 차단시켰음을 지적하면서, 인간생태학적 관점으로부터 피험자와 가치대상간의 상호작용을 강조하였다. 연구설계에 피험자-가치대상 상호작용의 정도에 따라 피험자-가치대상 포함관계는 3가지 접근법으로 나누어진다. 그 중 피험자 가치대상 반응적 접근법은 일방적 상호작용으로 피험자에게 미리 결정된 가치에 따라 또는 피험자 자신의 가치체계에 따라 가치대상에 대한 판단을 묻는 방법이다. 여러 생활영역에 따른 가치 기준을 평가하게 하는 연구들이 이에 속한다.

2. 가정관리에서 가치

1) 가정관리이론에서 가치의 역할

가정관리이론에서 가치는 행동의 이유 또는 행동을 변화시킬 수 있는 요인인 동기에 해당하며, 일반적으로 목표와 표준과 함께 가정관리행동을 유발하는 주된 동기요소이다. 가정관리에서 가치는 관리(행동)를 왜 하는가에 해당하는 일반적인 이유이며, 목표는 무엇을 관리하는가의 성취하고자 하는 대상이고, 표준은 어떻게 또는 어느 정도 관리해야 하는지의 목표달성의 양과 질, 방법의 척도이다. 이 세가지 동기요소는 서로 밀접한 관련을 지니고 있다. 가치는 목표와 표준보다 더 일반적이고 덜 명확한 동기의 형태이나 보다 일반적인 개념인 가치가 목표와 표준의 기본을 이룬다. 즉, 목표는 가치의 지침(indicator)으로서 보통 목표는 가치가 지시하는대로 설정되는 구체적인 가치의 표현이며, 표준은 가치의 명세(specification)로서 하나의 가치가 미치는 영향의 정도와 목표달성을 위하여 행동할 범위를 규정한다(Gross 외, 1980; Rice와 Tucker, 1986; 김외숙 외, 1993). 이렇게 가치는 가정관리활동이 지향해야 할 목적과 요구가 효과적으로 충족되는 수단을 규정해주는 기준을 제공해 주며, 선택행위의 모든 단계에서, 또는 가정관리의 모든 측면에서 작용한다(Deacon과 Firebaugh, 1981; Paolucci 외, 1977; 임정빈 외, 1994). 즉, 관리이론에서는 가치를 선택을 위한 신념이나 인간의 행동을 지배하는 요소로 보고 있으며, 목표에 따라 여러 활동들을 선호순위에 따라 결정하여 부족한 자원을 배분하는 관리행동에서 가치는 매우 큰 비중을 차지한다.

Melson(1980)은 가족을, 가족원들이 서로 상호작용할 뿐아니라 그 가족과 관련된 물리적·사회적 환경과도 서로 상호작용하는 생태학적 체계로 설명하면서, 에너지와 정보를 교환하고 변환시키는 처리자(transactor)로 보았다. 그는 원하는 목표를 달성하는데 있어서 가족이 이러한 정보와 에너지를 그 중도에 따라 우선순위를 정하며, 순위를 매기는데 이 과정이 가치화(valuing)라고 했다. 한 가족내에서 가치의 순위, 즉 가치위계(value hierarchy)를 이해하는

것은 파악된 자원들을 어떻게 사용할 것인지 결정하는데 있어서 그 방법을 명확하게 해준다. 그러나 가치위계개념은 결코 단순한 개념은 아니다. 예를 들어 한 가족이 오로지 하나의 가치위계를 지니고 있다고 말하기는 어렵다. 때때로 가족원들 사이에 가치위계의 실제적인 차이가 존재하며, 이러한 차이를 이해하는 것은 가족 갈등을 설명해 준다. 이러한 Melson의 논리에 따르면, 비록 가치위계개념이 복잡하지만 이를 통해 가치화가 이루어지기 때문에 목표를 달성하기 위해 가족자원을 관리하는 과정에서 가족의 가치위계를 잘 이해하는 것이 무엇보다 필요함을 알 수 있다.

2) 가치에 관한 선행연구

안옥희·박인전(1993)은 연령이 적을수록, 학력이 높을수록, 결혼지속년수가 적을수록, 막내자녀연령이 비교적 어릴수록, 소득이 많을수록 가정관리에 대한 가치의식이 더 근대적이라고 했다. 김연화·이정우(1987)는 20대 연령의 주부가 다른 집단에 비해 종교적 가치관을 중시하고, 학력이 높을수록 탐미적, 종교적 가치관을 중시하며, 결혼지속년수가 적은 주부는 탐미적, 종교적 가치관을 중시하고, 지속년수가 많은 주부는 이론적 가치를 중시한다고 하였다. 임정빈의 연구(1988)에서는 인본주의 가치성향은 주부의 학력이 높고 가족생활주기가 확대기로 갈수록 높게 나타나고, 물질주의 가치성향은 전업주부일때와 가족수가 많을때 강하게 나타나며, 집합주의는 가정생활주기가 확대후기일때 높게 나타나며, 개인주의적 가치성향은 학력이 높고 연령이 적을수록 높게 나타났다. 윤정혜(1986)는 학력이 높을수록 미래지향적인 시간지향을 보이며, 목표지향적인 활동지향을 보이며, 저소득층 주부가 중간소득층 주부보다 더 목표지향적이며, 자연복종적인 가치지향을 보인다고 하였다. 홍은실(1990)은 주부의 학력이 높을수록, 취업주부일수록, 소득이 많을수록, 미래지향적 시간지향을 보이고, 연령이 적을수록, 결혼지속년수가 적을수록, 막내아이연령이 어릴수록, 목표지향적 활동지향을 보이며, 결혼전에 취업한 경험이 없고 현재에도 비취업일수록, 소득이 많을수록, 욕구충족적 가치지

향을 보였다. 그리고 주부의 연령이 어릴수록, 결혼 전 취업 경험이 있고 현재에도 취업을 하고 있을수록, 자연지배적 가치를 보인다고 하였다.

III. 연구문제 및 연구방법

1. 연구문제

- 1) 주부의 도구적 가치는 가치대상(생활영역)에 따라 어떠한가?
- 2) 주부의 도구적 가치는 가치대상에 따라 차이가 있는가?
- 3) 가족환경변수에 따라 도구적 가치는 차이가 있는가?

2. 조사대상 및 자료수집 방법

조사대상은 광주시에 거주하는 주부이다. 표집절차는 먼저 광주시의 하위지역인 동구, 서구, 남구, 북구로 類層을 나눈 다음, 각 유층에서 초, 중, 고등학교에 질문지를 배포하여 학생의 어머니가 응답하도록 하여 2-3일 후에 회수하였으며, 그 외에 아파트나 주택단지의 가정에 방문하여 주부가 직접 설문지를 작성하도록 한 후 즉시 회수하였다. 조사는 1995년 7월 초부터 중순까지 이루어졌다. 1000부의 설문지를 배포하여 850부가 회수되었으며, 부실기재된 질문지를 제외하고 650부를 분석자료로 사용하였다.

3. 변수정의 및 조사도구, 측정방법

Rokeach의 가치분류 중 도구적 가치만을 분석한다. '특정 행동양식에 대한 지속적인 믿음으로 궁극적 가치를 실현하기 위한 수단이 되는 가치'로 정의되는 도구적 가치는 생활영역에 따라 가치의 차이가 발생할 수 있다. 본 연구는 가치대상이 되는 생활영역을 가정생활을 기준으로 하여 가정생활과 가정외의 생활로 나누어 중요하게 생각하는 가치를 측정하였다.

가치개념의 측정도구로는 Rokeach(1967)가 개발한

도구적 가치 18문항을 사용하였고, 측정은 4단계로 나누어서, 1단계에서 중요하다고 여기는 항목 10개를 고르며, 2단계에서는 1단계에서 고른 10개 항목 중 6개를 고르고, 3단계에서는 2단계에서 고른 6개 항목 중 3개를, 4단계에서는 3단계에서 고른 3개 중 1개를 선택하게 하였다. 이 때 점수는 1단계에서도 선택되지 않은 8개 항목은 0점, 1단계에서 선택되었으나 2단계에서 선택되지 못한 4개 항목은 1점, 2단계에서는 선택되었으나 3단계에서 선택되지 못한 3개 항목은 2점, 3단계에서는 선택되었으나 4단계에서 선택되지 못한 2개의 항목은 3점, 마지막 4단계에서 선택된 1개의 항목은 4점을 주었다. 점수가 높을수록 그 항목에 높은 가치를 두는 것이다.

4. 자료 분석방법

수집된 자료의 통계처리는 PC SAS 통계 패키지

를 이용하였다. 조사대상자의 일반적 특성이나 각 변인의 경향을 알아보기 위해 빈도와 백분율 등의 산술통계를 구하였다. 변인들 간 차의 검증을 위해 GLM을 이용한 분산분석을 적용하였으며, 각 변인별 하위집단간에 유의한 차이가 있는지를 규명하는 사후검증으로 Duncan-test를 동시에 실시하였다.

5. 조사대상자의 일반적 특성

주부의 평균 연령은 39.6세이며, 평균교육받은 해수는 12.2년으로 고졸에 해당되며, 빈도로 보아도 고졸에 해당하는 주부가 전체의 51%이다. 결혼지속년수는 평균 15.7년이며, 가족수는 평균 4.5명이다. 직업이 있는 주부는 43.2%이며 전업 주부는 56.8%이다. 전체 월평균소득은 206.9만원이다.

〈표 2〉 조사대상자의 일반적 특성

변 수		구 분	빈 도 (%)	변 수		구 분	빈 도 (%)
주 부 연 령	34세이하		107 (16.5)	주 부 학 력	중졸이하		140 (21.6)
	35 - 39		221 (34.0)		고졸 및 중퇴		330 (50.9)
	40 - 44		207 (31.8)		대졸 이상		178 (27.5)
	45세이상		115 (17.7)		계		648(100.0)
	계		650(100.0)				
결 혼 지 속 년 수	10년 이하		98 (15.0)	가 족 수	1 - 2명		25 (3.8)
	11 - 15년		204 (31.4)		3 - 4명		337 (51.8)
	16 - 20년		250 (38.5)		5 - 6명		260 (40.0)
	21년 이상		98 (15.1)		7명이상		28 (4.3)
	계		650(100.0)		계		650(100.0)
주 부 직 업	무		369 (56.8)	소 득	99만원이하		48 (7.5)
	유		281 (43.2)		100-199만원		267 (41.8)
					200-299만원		204 (31.9)
					300만원이상		120 (18.8)
	계		650(100.0)		계		639(100.0)

* 합계가 일치하지 않은 것은 무응답 자료 때문이다.

IV. 결과 및 해석

1. 가정생활과 가정외의 생활에 대한 도구적 가치의 경향

도구적 가치는 궁극적 가치를 실현시키기 위한 수단으로서 삶의 영역에 따라 차이가 있을 것이라는 가정하에 삶의 영역을 가정생활과 가정외의 생활로 나누어서 도구적 가치를 조사하였다.

주부의 가정생활에 대한 도구적 가치와 가정외의 생활에 대한 도구적 가치를 평균점수에 따라 나열하여, 그 일반적인 경향을 살펴보면 다음과 같다(〈표

3〉). 본 조사에서는 응답자에게 18개의 도구적 가치 항목을 제시하고 그 중요도에 따라 상대적인 평가를 내리게 하는 가치측정방법을 사용하였으므로 결과로 나온 순위에서 편의상 1위-6위 항목을 상위의 가치, 7위-12위를 중위의 가치, 13위-18위를 하위의 가치로 범주화하여 해석하여도 문제가 되지 않을 것이다.

책임감과 정직, 포용력은 가정생활에서나 가정외의 생활에서나 모두 영향을 미치는 중요한 도구적 가치로 나타났고, 사랑과 용서, 깨끗함은 가정생활을 영위하는데에서만 중요한 가치로, 야망과 유능함, 용기는 가정외의 생활을 영위하는데에서만 중요한 가

〈표 3〉 가정생활과 가정외의 생활에 대한 도구적 가치

순위	가정생활			가정외의 생활		
	가치 항목	Mean	SD	가치 항목	Mean	SD
1	사 랑	2.33	1.44	책임감	2.69	1.28
2	책임감	2.11	1.18	야 망	2.01	1.28
3	정 직	2.03	1.33	유능함	1.82	1.28
4	포용력	1.81	1.20	정 직	1.61	1.41
5	용 서	1.49	1.16	포용력	1.28	1.18
6	깨끗함	1.41	1.11	용 기	1.24	1.15
7	야 망	1.10	1.27	창의적임	1.08	1.17
8	유쾌함	1.06	1.08	자기조절	0.99	1.10
9	자기조절	1.05	1.15	용 서	0.94	1.04
10	유능함	0.79	1.10	논리적임	0.91	1.07
11	젊잖음	0.77	1.01	유쾌함	0.81	0.93
12	다른사람을 돕는것	0.72	1.01	독립적임	0.81	1.05
13	용 기	0.71	0.96	다른사람을 돕는것	0.78	1.02
14	독립적임	0.69	0.98	지적임	0.76	1.01
15	지적임	0.64	0.90	사 랑	0.72	1.10
16	순 중	0.55	0.89	젊잖음	0.66	0.95
17	창의적임	0.41	0.82	깨끗함	0.56	0.91
18	논리적임	0.38	0.77	순 중	0.35	0.76

치로 나타났다.

다시말해 모든 생활영역에서 주부들이 어떠한 결정을 내리는데 공통적으로 중요하게 작용하는 가치가 책임감과 정직, 포용력이라는 것이다. 가치대상을 따로 나누지 않고 측정된 Rokeach(1967)의 연구에서도 남녀 모두 처음 6순위 안에 책임감과 정직, 포용력이 포함된 것으로 보아, 책임감(신뢰성있는)과 정직(진실한), 포용력(마음이 넓은)은 대부분의 사람이 모든 생활영역에서 중요하게 여기는 도구적 가치인 것을 알 수 있다.

그러나 사랑과 용서, 깨끗함 또는 야망과 유능함, 용기는 가치의 대상인 생활영역에 따라 중요도가 차이가 나서, 사랑(애정있는)과 용서(남의 잘못을 용서하는), 깨끗함(단정하고 정돈된)의 경우는 가정생활을 영위하는데에서는 매우 중요한 가치였으나 가정외의 생활에서는 중요도가 낮은 가치로 나타났다. 반면에 야망(열심히 일하는)과 유능함(능력있는), 용기(신념대로 밀고 나가는)는 가정외의 생활을 영위하는데에서는 매우 중요한 가치로 나타났으나 가정생활에서는 별로 중요하지 않은 가치였다. 이로써 생활영역에 따라 주부의 도구적 가치의 일반적인 경향이 다를 수 있다는 것이 확인되었으며, 더 나아가 이들 가치의 차이를 구체적으로 검증해 볼 필요가 있다.

2. 가치대상에 따른 도구적 가치의 차이

가치대상인 가정생활과 가정외의 생활에 따라 도구적 가치의 차이가 있는지를 통계적으로 검증하기 위해 paired t-test를 실시하였다. 18개의 가치 가운데 자기조절과 다른 사람을 돕는 것을 제외한 16개의 가치에서 생활영역에 따른 유의한 차이가 나타났다(<표 4>).

각 가치를 상대적 중요성이 높게 나타난 생활영역에 따라 분류할 때, 차이가 있는 가치항목 가운데 집단 I의 가치는 가정외의 생활에서보다 가정생활에서 상대적으로 더 중요한 것으로 가정생활 중심가치이며, 집단 II의 가치는 가정생활에서보다 가정외의 생활에서 상대적으로 더 중요한 가치로서 가정외의 생

<표 4> 가정생활에 대한 도구적 가치와 가정외의 생활에 대한 도구적 가치의 차이검증

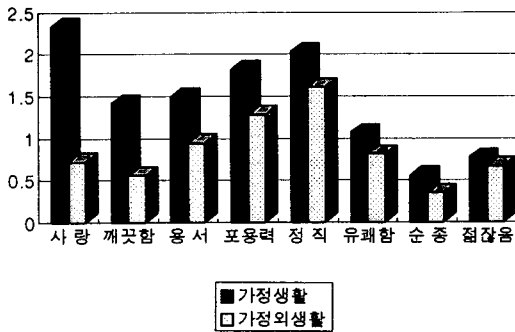
	가치 항목	차이평균	paired t 값	
가치 대상에 따른 차이 有	I	사 랑	24.94***	
		깨끗함	18.04***	
		용 서	10.48***	
		포용력	9.02***	
		정 직	6.64***	
		유쾌함	5.03***	
		순 중	5.26***	
		젊잖음	2.55**	
	II	유능함	-1.02	-17.22***
		야 망	-0.91	-16.05***
		창의적임	-0.67	-13.75***
		책임감	-0.58	-10.09***
		논리적임	-0.53	-11.61***
		용 기	-0.53	-10.00***
		지적임	-0.13	-2.70**
		독립적임	-0.12	-2.59**
차이 無	자기조절	0.07	1.39	
	다른사람을 돕는것	-0.06	-1.22	

*p<.05 **p<.01 ***p<.001

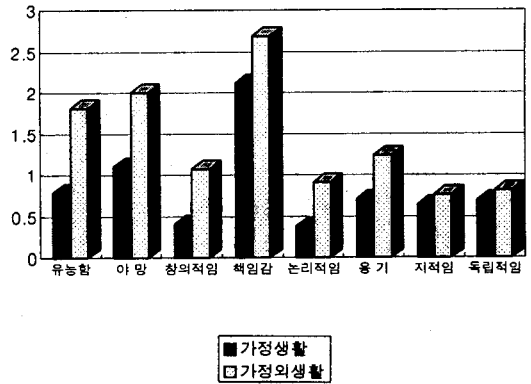
활 중심가치이다.

집단 I에 속하는 가치인 사랑, 깨끗함, 용서, 포용력, 정직, 유쾌함, 순중, 젊잖음은 상대적으로 가정생활에서 더 중요하게 여기는 도구적 가치로서(<그림 1>), 이 중 사랑, 용서, 정직은 Schwarz와 Bilsky(1987, 1990)가 분류한 친사회(prosocial)영역에 속하고, 깨끗함, 순중, 젊잖음은 제한적 순응(restrictive conformity)영역에 속한다. 포용력은 Schwarz와 Bilsky의 자기지향영역에 속하나 우리말로 해석하는 과정에서 친사회영역으로 포함시켜도 무리가 없을 것 같다.

Schwarz와 Bilsky(1987)는 친사회영역의 가치와 제한적 순응에 속하는 가치는 원활한 사회적 관계를 지지한다는 면에서 유사한 영역이며, 이해관계차원에서 집합주의적 가치영역이라고 하였다. 따라서 주부들은 다른 사람의 복지에 긍정적이고 적극적인 관



〈그림 1〉 가정생활지향 도구적 가치



〈그림 2〉 가정의 생활지향 도구적 가치

심을 가지므로 집합주의를 지향하는 친사회적인 가치와 모든 사회에서 발달된 도덕체계에 의해 형성되어 개인의 의식이나 초자야로 내면화된 영역인 제한적 순응적인 가치를 가정생활에서 보다 더 중요한 가치로 여기는 것을 알 수 있으며, 이들 가치는 집합주의적인 성격을 띄고 있다. 유쾌함의 가치 또한 가정생활에서 더 중요한 가치로 나타났는데, 유쾌함은 Schwarz와 Bilsky의 향유(enjoyment)영역의 가치로서 도구적 가치에서 향유영역에 속하는 것은 유쾌함 하나뿐이며, 향유영역은 개인주의적 이해관계에 속하고 친사회영역과 상반된 가치구조를 갖음으로써 가정생활 중심가치를 Schwarz와 Bilsky의 가치구조에 비추어 설명하는데 있어 돌출되는 가치항목이다. 이는 주부의 궁극적 가치가 가족의 안전을 우선으로 하는 가족지향적이면서 가장 기본적인 욕구와 관련된 향유영역의 가치를 지향하는 것(홍은실, 1996)을 통해 볼 때 가정생활에서 궁극적 가치를 실현시키는 수단으로 향유영역의 도구적 가치가 우세하게 나타난 것이다.

집단II에 속하는 가치인 유능함, 야망, 창의적임, 책임감, 논리적임, 용기, 지적임, 독립적임은 상대적으로 가정외의 생활에서 더 중요하게 여기는 도구적 가치로서(〈그림 2〉), 이 중 유능함과 야망은 Schwarz와 Bilsky(1987, 1990)가 분류한 성취(achievement)영역에 속하고, 창의적임, 논리적임, 지적임, 독립적임은 자기지향(self-direction)영역에 속하는 가치이다. 그리고 용기는 성숙(maturity)영역에 책임감은 안전

영역/제한적 순응영역에 속한다.

Schwarz와 Bilsky는 자기지향영역과 성숙영역의 가치는 평안한 존재와 사람의 유일한 경험 및 능력에 의존하는 것을 표현한다는 점에서 유사한 유형으로 보았다. 그리고 이해관계의 차원에서는 성취영역과 자기지향영역이 개인주의적 가치이고, 성숙영역과 안전영역은 개인주의와 집합주의의 혼합가치라고 하였다. 따라서 주부들은 물리적·사회적 환경속에서 요구되는 기술을 개발, 사용하고자 하는 유능한 수행에 대한 욕구에서 비롯된 성취영역의 가치와 의사결정이나 창작, 행동에서 자신의 독립적인 능력에 의존하고 만족하는 자기지향적인 가치를 가정외의 생활에서 보다 중요한 가치로 여기는 것을 알 수 있으며, 이들 가치는 대체로 개인주의적 성격을 띄고 있다.

Schwarz와 Bilsky는 친사회영역과 성취영역이, 제한적 순응영역과 자기지향영역이 상반된 가치구조를 갖는다고 하였다. 본 연구에서 가정생활에서 상대적 중요도가 높은 가치는 주로 친사회영역과 제한적 순응영역이었고, 가정외의 생활에서 상대적 중요도가 높은 가치는 주로 성취영역과 자기지향영역이어서, 생활영역(가치대상)에 따라 다른 가치구조를 가지고 있는 것이 입증되었다. 이 결과는 가치대상을 무시하고 전반적인 가치를 측정하는 것에 비판을 가한 Schwartz와 Sontag(1994)의 주장을 지지한다.

3. 가족환경변수에 따른 도구적 가치

도구적 가치와 관련된 제요인으로 결혼지속년수, 주부의 학력, 주부의 취업여부 및 직업지위, 소득을 설정하였고, 이들 변수에 따라 도구적 가치항목이 유의한 차이를 보이는지 알아보기 위해 일원 분산분석(one-way ANOVA)을 실시하였다.

1) 결혼지속년수에 따른 도구적 가치

결혼지속년수에 따라 유의한 차이를 보인 도구적 가치항목은 <표 5>와 같다.

결혼지속년수가 10년 이하인 사람들과 그 이상인 사람들간의 차이가 두드러지게 나타났다. 결혼지속년수가 10년 이하인 사람들이 그 이상인 사람들보다 가정생활에서는 창의적임과 사랑의 점수가 상대적으로 높고, 가정외의 생활에서 책임감의 점수가 높다. 이는 다시말해 결혼한지 10년이하인 주부들이 그 이상의 주부들보다 가정생활에서 어떠한 결정을 내리는데 있어 창의적임과 사랑을 더 중요시하고, 가정외의 생활에서는 책임감은 더 중요시하며, 11년 이상인 주부집단은 가정생활에서 야망, 깨끗함, 정직,

순종, 젊음을, 가정외의 생활에서는 독립적임, 순종을 중시하는 것으로 나타났다.

2) 주부의 학력에 따른 도구적 가치

주부의 학력에 따라 유의한 차이를 보인 도구적 가치항목은 <표 6>과 같다. 교육수준이 높을수록 가정생활에서 사랑, 포용력, 창의적임, 책임감, 자기조절의 점수가 높고, 가정외의 생활에서는 논리적임, 책임감, 유능함, 창의적임의 점수가 높다. 즉 교육수준이 높을수록 모든생활에서 창의적임과 책임감을 상대적으로 중요시하고, 가정생활에서는 사랑과 포용력, 자기조절을, 가정외의 생활에서는 논리적임, 유능함을 중요하게 생각한다. 반면 교육수준이 낮을수록 모든 생활에서 야망, 깨끗함, 순종, 젊음을 중요시하고, 가정외의 생활에서는 유쾌함과 용서를 중요하게 생각하는 것으로 나타났다.

3) 주부의 취업여부 및 직업지위에 따른 도구적 가치

주부의 취업여부 및 직업지위에 따라 유의한 차이를 보인 도구적 가치항목은 <표 7>과 같다.

<표 5> 결혼지속년수에 따른 각 생활영역에 대한 도구적 가치

대상	가치항목	전체 평균	10년이하		11 - 15		16 - 20		21년이상		F 값
			평균	D	평균	D	평균	D	평균	D	
가정생활	야 망	1.10	0.78	B	1.21	A	1.14	A	1.10	A	2.73*
	깨끗함	1.41	1.10	B	1.52	A	1.42	A	1.48	A	3.27*
	정 직	2.03	1.99	AB	1.83	B	2.20	A	2.03	AB	2.97*
	창의적임	0.41	0.67	A	0.45	B	0.30	B	0.35	B	5.36**
	사 랑	2.33	2.93	A	2.30	B	2.12	B	2.34	B	7.51***
	순 종	0.55	0.52	AB	0.48	AB	0.68	A	0.42	B	2.95*
	젊잖음	0.77	0.41	B	0.83	A	0.84	A	0.84	A	4.98**
가정외	독립적임	0.81	0.52	B	0.88	A	0.90	A	0.77	AB	3.40*
	순 종	0.35	0.17	B	0.29	AB	0.45	A	0.38	A	3.82**
	책임감	2.69	3.05	A	2.73	B	2.61	B	2.49	B	3.84**

* p<.05 ** p<.01 *** p<.001

〈표 6〉 주부의 학력에 따른 각 생활영역에 대한 도구적 가치

가치항목	전체 평균	중졸이하		고졸및중퇴		대학이상		F 값	
		평균	D	평균	D	평균	D		
가정생활	야 망	1.10	1.56	A	1.13	B	0.67	C	20.25***
	포용력	1.81	1.54	B	1.80	A	2.04	A	6.76**
	유능함	0.79	0.51	B	0.88	A	0.87	A	6.20**
	깨끗함	1.41	1.71	A	1.45	B	1.12	C	11.66***
	창의적임	0.41	0.28	B	0.36	B	0.59	A	6.74**
	사 랑	2.33	1.91	C	2.21	B	2.90	A	22.46***
	순 종	0.55	0.79	A	0.49	B	0.48	B	6.50**
	젊잖음	0.77	1.11	A	0.82	B	0.43	C	19.13***
	책임감	2.11	1.96	B	2.08	AB	2.28	A	3.16*
	자기조절	1.05	0.86	B	1.03	AB	1.25	A	4.63**
가정외의생활	야 망	2.01	2.19	A	2.08	A	1.76	B	5.11**
	유능함	1.82	1.49	B	1.86	A	2.00	A	6.81**
	유쾌함	0.81	1.12	A	0.77	B	0.66	B	10.91***
	깨끗함	0.56	0.73	A	0.63	A	0.29	B	11.54***
	용 서	0.94	1.06	A	0.99	AB	0.78	B	3.48*
	창의적임	1.08	0.88	B	1.03	B	1.32	A	5.97**
	논리적임	0.91	0.63	C	0.90	B	1.14	A	8.99***
	순 종	0.35	0.60	A	0.32	B	0.20	B	11.62***
	젊잖음	0.66	0.85	A	0.66	AB	0.51	B	5.20**
책임감	2.69	2.37	C	2.66	B	3.02	A	10.51***	

* p<.05 ** p<.01 *** p<.001

생산·판매직의 주부는 모든생활에서 야망을 중요시하고, 가정외의 생활에서는 순종을 중요시한다. 사무·기술직의 주부는 모든생활에서 사랑을 중요시하고, 가정외의 생활에서는 유능함을 중요시한다. 관리·전문직의 주부는 가정생활에서는 포용력을, 가정외의 생활에서는 유능함과 자기조절을 중요시한다. 전업주부는 가정외의 생활에서 야망과 순종을 중요시한다.

4) 소득에 따른 도구적 가치

소득에 따라 유의한 차이를 보인 도구적 가치항목은 〈표 8〉과 같다.

소득이 높을수록 가정생활에서 유능함, 사랑, 자기조절의 점수가 높고, 가정외의 생활에서는 유능함, 논리적임, 책임감, 자기조절의 점수가 높다. 즉 소득수준이 높은 주부일수록 모든생활에서 유능함과 자기조절을 중요시하고, 가정생활에서 사랑을, 가정외의 생활에서 논리적임과 책임감을 중요시한다. 소득

〈표 7〉 주부의 취업 및 직업지위에 따른 각 생활영역에 대한 도구적 가치

가치항목	전체 평균	직업 無		생산, 판매		사무, 기술		관리, 전문		F 값	
		평균	D	평균	D	평균	D	평균	D		
가정생활	야 망	1.10	1.03	B	1.52	A	0.85	BC	0.48	C	9.22***
	포용력	1.81	1.78	AB	1.65	B	2.06	AB	2.12	A	2.88*
	깨끗함	1.41	1.51		1.37		1.16		1.16		3.11*
	용 서	1.49	1.60		1.44		1.25		1.20		3.06*
	사 랑	2.33	2.26	B	2.14	B	2.90	A	2.32	B	6.37***
가정의생활	야 망	2.01	2.08	A	2.16	A	1.62	B	1.76	AB	4.60**
	유능함	1.82	1.86	AB	1.53	B	2.09	A	2.04	A	4.45**
	독립적임	0.81	0.86		0.92		0.54		0.88		3.02*
	사 랑	0.72	0.63	B	0.71	AB	1.06	A	0.56	B	4.13**
	순 종	0.35	0.37	A	0.37	A	0.17	AB	0.08	B	3.10*
자기조절	0.99	0.88	B	1.12	AB	1.14	AB	1.40	A	3.56*	

* p<.05 ** p<.01 *** p<.001

〈표 8〉 소득에 따른 각 생활영역에 대한 도구적 가치

가치항목	전체 평균	99만원이하		100 - 199		200 - 299		300 이상		F 값	
		평균	D	평균	D	평균	D	평균	D		
가정생활	야 망	1.10	1.65	A	1.10	B	1.05	B	1.03	B	3.19*
	유능함	0.79	0.63	B	0.73	B	0.77	AB	1.06	A	2.97*
	사 랑	2.33	1.98	B	2.09	B	2.48	A	2.72	A	7.21***
	순 종	0.55	0.46	B	0.72	A	0.41	B	0.49	AB	5.33**
	젊잖음	0.77	0.81	AB	0.95	A	0.65	B	0.59	B	5.01**
	자기조절	1.05	0.63	B	0.99	A	1.10	A	1.20	A	3.69*
가정의생활	포용력	1.28	1.54	A	1.39	A	1.26	AB	1.03	B	3.31*
	유능함	1.82	1.50	B	1.67	AB	1.94	A	2.02	A	3.90**
	깨끗함	0.56	0.90	A	0.62	B	0.46	B	0.46	B	4.02**
	용 서	0.94	1.21	A	1.08	AB	0.81	B	0.80	B	4.35**
	논리적임	0.91	0.65	C	0.75	BC	0.99	AB	1.23	A	7.05***
	순 종	0.35	0.48	A	0.48	A	0.25	B	0.22	B	5.51***
	책임감	2.69	2.10	B	2.64	A	2.74	A	2.94	A	5.22**
자기조절	0.99	0.63	B	0.92	AB	1.05	A	1.15	A	3.18*	

* p<.05 ** p<.01 *** p<.001

수준이 낮은 주부일수록 가정생활에서 야망을 중요 시하고, 가정외의 생활에서 포용력, 깨끗함, 용서, 순 종을 상대적으로 더 중요시한다.

V. 요약 및 결론

사람의 가치는 가치대상에 따라 달라질 수 있으며 (Schlater와 Sontag, 1994), 특히 도구적 가치는 궁극적 가치를 실현시키기 위한 수단이 되는 가치로서, 가치대상에 따라 확실한 차이가 있을 것으로 예측된다. 특정한 가치대상이 없이 전반적인 가치를 측정하는 것보다 가치대상에 따라 가치를 측정하는 것이 행동의 동기로서 가치를 보다 잘 기술하는 것이 될 것이다. 마찬가지로 가정관리행동에 영향을 미치는 동기요소로서 도구적 가치를 설명하기 위해서는 가정관리행동의 많은 부분이 이루어지는 가정생활에 대한 도구적 가치를 측정해야 할 것이다. 그래서 본 연구는 가치대상인 가정생활과 가정외의 생활에 따라 가정관리자의 도구적 가치가 어떻게 나타나는지 그 일반적인 경향을 살펴보고, 보다 구체적인 차이점을 통해 가치대상에 따라 상대적으로 더 우세한 가치를 제시하고 이를 설명하고자 시도되었다. 나타난 결과를 바탕으로 한 결론은 다음과 같다.

첫째, 도시주부들이 두 생활영역 모두에서 높은 점수를 보인 도구적 가치는 책임감과 정직, 포용력이었으며, 이는 미국의 결과(Rokeach, 1967)와도 일치하여, 대부분의 성인들이 모든 생활영역에서 중요하게 생각하는 도구적 가치는 책임감과 정직, 포용력인 것을 알 수 있다. 이러한 결과는 근래 우리사회에 만연한 무책임과 도덕성 부재가 가져온 충격적인 문제들에 대한 비판이 이들 가치항목을 필요로 인식하게 하였기 때문일 것이다.

둘째, 가치항목의 점수에 따른 일반적인 경향으로 보아 사랑과 용서, 깨끗함의 가치는 가정외의 생활에서는 낮은 점수를 보였으나 가정생활에서는 높은 점수를 보인 것은 우리나라 주부는 변화하는 가치에도 불구하고 아직도 가정의 기능과 속성을 유지하려는 성향이 강하다는 것을 입증한다. 반면 가정생활 외의 사회에서의 행동에 영향을 미치는 중요한 도구적 가치는 야망과 유능함, 용기로 나타나, 사회적 생활에서 적극적임을 알 수 있다.

셋째, 가정생활에서 상대적으로 더 중요한 가치는 사랑, 깨끗함, 용서, 포용력, 정직, 유쾌함, 순종, 젊

젊음이었으며, 가정외의 생활에서 상대적으로 더 중요하게 여기는 가치는 유능함, 야망, 창의적임, 책임감, 논리적임, 용기, 지적임, 독립적임으로 나타나서, 주부들은 가정생활에서는 다른 사람의 복지에 관심을 갖는 친사회적 가치와 도덕체계에 의해 형성된 제한적인 순응의 가치에 상대적 중요성을 부여함으로써 집합주의적 가치를 보였고, 가정외의 가정외의 생활에서는 유능한 수행을 포함한 성취의 가치와 창작, 독립적인 능력 등의 자기지향적인 가치에 상대적 중요성을 두는 개인주의적 가치를 보였다. 이렇게 가치대상에 따른 중심가치의 차이가 있다는 것이 검증되었다.

넷째, 우리나라의 전통적인 가치가 가문을 중심으로한 집합주의였다고 할 때 본 조사대상 주부는 가정생활에서는 전통적인 집합주의 가치를 드러냈으며, 가정외의 생활에서는 현대사회의 특징가치인 개인주의 가치를 나타내고 있다고 할 수 있다. 이러한 결과는 또한 우리나라 주부들이 가족원 복지에 한정된 친사회적 가치성향과 가정내에서의 도덕적 순응을 강조하고 있으며, 가정을 벗어나서는 보다 개인본위적 가치체계가 우세하다는 것을 의미한다. 가정을 물론이고 더 나아가 사회 공동체를 먼저 생각하는 집합우위의 가치체계로의 승화가 요구된다.

다섯째, 학력이 낮을수록, 소득이 적을수록, 생산·판매직일수록 가정생활과 가정외의 생활 모두에서 야망, 깨끗함, 젊음, 순종을 중요시하는 것으로 나타났으며, 학력이 높을수록, 소득이 많을수록, 관리·전문직일수록 창의적임, 자기조절, 책임감, 유능함, 포용력, 사랑, 논리적임의 가치가 높은 경향이 있다. 사회경제적으로 낮은 계층의 부모가 자녀들에게 존경, 복종, 단정함, 청결함, 말썽을 일으키지 않는 것을 강조하고, 높은 계층의 부모는 창조성, 자기통제, 호기심을 강조하는 것(신용주외, 1997:43)으로도 보아 이는 사회경제적 계층에 따른 가치 특성이 반영된 것이다.

여섯째, 가치대상별로 나누어 살펴볼 때 학력이 높을수록, 소득이 많을수록 가정외의 생활에서 친사회적 가치가 낮았으나 학력이 낮거나 소득이 적을수록 용서와 포용력 같은 친사회적 가치가 높은 것은 우

리나라의 경우 사회경제적으로 낮은 계층의 사람은 그 계층 특유의 가치와 함께 사회공동체에 대한 친 사회적 가치성향보인다고 할 수 있겠다.

그밖에 가치에 관한 후속연구에 대해 다음과 같은 제언을 할 수 있겠다. 인간의 가치는 특히 도구적 가치는 가치대상에 따라 차이가 나는 것이 검증되었으므로 반드시 대상에 따른 가치측정을 해야 할 것이며, 이러한 측정을 하여야만이 가치를 통해 행동을 보다 정확하게 예측할 것이다. 다양한 측면에서 가치와 행동 간의 관계를 분석하여 행동을 설명하고 예측하는 인자로서 가치에 대한 통일된 연구결과의 축적이 요구된다.

【참 고 문 헌】

- 1) 김연화 · 이정우(1987). 도시주부의 가치관과 가사노동에 대한 태도 및 만족도에 관한 연구. *한국가정관리학회지* 5(1), 231-251.
- 2) 김의숙 · 이기영 · 최은숙(1993). *가정관리학*. 서울 : 한국방송통신대학 출판부
- 3) 신용주 · 윤혜경 · 강인재(1997). *부모교육 및 상담*. 서울 : 양서원.
- 4) 안옥희 · 박인전(1993). 도시주부의 성역할 태도와 가정관리에 대한 가치의식이 가사노동 만족도에 미치는 영향. *대한가정학회지* 31(4), 1-21.
- 5) 윤정혜(1986). 도시 저소득층 소비자의 경제문제에 관한 연구. *한국가정관리학회지* 4(2), 67-88.
- 6) 임정빈(1988). 가치성향 의사결정양식 및 가정생활만족. 이화여자대학교 대학원 박사학위논문.
- 7) 임정빈 · 지영숙 · 문숙재 · 이기영 · 이연숙(1994). *가정관리학*. 서울:학지사
- 8) 홍은실(1990). 주부의 가치지향과 의사결정양식에 관한 연구. 전남대학교 대학원 석사학위 논문.
- 9) 홍은실 · 황덕순(1995). 가정관리학에서 가치에 관한 연구의 분석. *한국가정관리학회지* 13(3), 124-132.
- 10) 홍은실 · 황덕순(1996). 도시주부의 일반적인 가치지향과 가치유형. *대한가정학회지* 34(6), 81-98.
- 11) Deacon, R.E. & Firebaugh, F.M.(1981). *Family Resource Management - Principles and Application*. Allyn & Bacon, Inc.
- 12) Gross, I.H., Crandall, E.W., & Knoll, M.M.(1980). *Management for Modern Families*(4th Ed.). Englewood Cliffs, NJ:Prentice-Hall.
- 13) Melson, G.F.(1980). *Family and Environment - An Ecosystem Perspective*. Burgess Publishing Company.
- 14) Paolucci, Hall & Axinn(1977). *Family Decision Making : An Ecosystem Approach*. New York: John Wiley & Sons.
- 15) Rice & Tucker(1976). *Family Life Management* (6th ed.) Macmillan Publishing Co..
- 16) Rokeach, M.(1967). *Value Survey*. Sunnyvale, CA: Halgren Tests.
- 17) Rokeach, M.(1973). *The nature of human Values*. Glencoe, IL:Free Press.
- 18) Schlater, J.D., & Sontag, M.S.(1994). Toward the measurement of human values. *Family and Consumer Sciences Research Journal*. 23(1), 1-10.
- 19) Schwartz, S.H., & Bilsky, W.(1987). Toward a universal psychological structure of human values. *Journal of Personality and Social Psychology* 53, 550-562.
- 20) Schwartz, S.H., & Bilsky, W.(1990). Toward a theory of the universal content and structure of values: Extensions and cross-cultural replications. *Journal of Personality and Social Psychology*, 58, 878-891.