

## 만덕봉 일대의 자원식물상과 식생

박완근<sup>1)</sup>, 백원기, 이우철, 안상득<sup>2)</sup>

강원대학교 자연과학대학 생명과학부, <sup>1)</sup>산림과학대학 임학과, <sup>2)</sup>농업생명과학대학 식물응용과학부

### Flora and Vegetation of Resources Plants in the Mt. Mandukbong(Kangwon-do)

Wan-Geun Park<sup>1)</sup>, Weon-Ki Paik, Woo-Tchul Lee and Sang-Deuk Ahn<sup>2)</sup>

College of Natural Sciences, <sup>1)</sup>College of Forest Sciences, <sup>2)</sup>College of Agriculture and Life Sciences, Kangwon National University, Chunchon 200-701, Korea.

#### ABSTRACT

This study was to establish the floristic composition and vegetation of resources vascular plants of Mt. Mandukbong(1,035.3 m: 128° 54' 24" E, 37° 36' 53" N). This work were investigated during the period of 1996. Resources vascular plants were composed of 97 families, 298 genera, 406 species, 70 varieties and 8 formae, Totaling 484 taxa. Among the investigated resources plants, 15 taxa(2.6%) were Korean endemic species. The forest were comparatively well conserved by Pteridophyta calculation(Pte-Q), 1.1. Useful of resources plants were Edible source(46.7%), Pasture source(37.2%), Medicinal source(35.5%), Ornamental source(12.1%) and Timber source(5.9%) respectively. The forest vegetation was classified into 1 order, 1 alliances, 1 suballiances and 4 communities;

Rhododendro - Quercetalia mongolicae Kim 1990

Lindero - Quercion mongolicae Kim 1990

A. Typical community

B. *Quercus variabilis* - *Quercus mongolica* Community

Callicarpo - Quercenion serratae Kim 1990

C. *Carex humilis* v. *nana* - *Pinus densiflora* Community

D. *Juglans mandshurica* - *Urtica angustifolia* Community

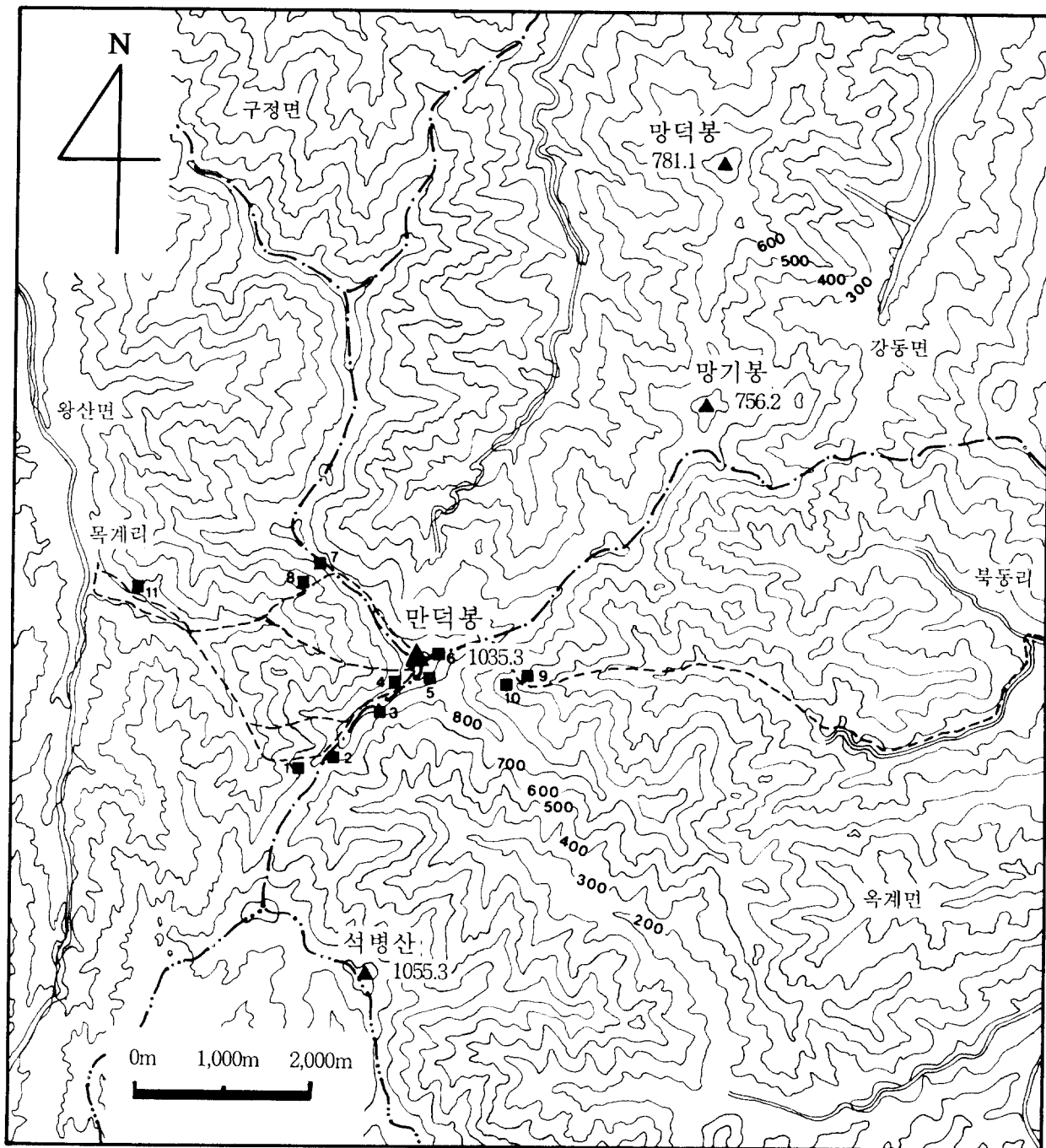
**Key words** : Resources plants, Flora, Vegetation, Mt. Mandukbong

#### 서론

인류의 증가와 더불어 자연자원의 고갈은 날로 극심해지고 있다는 것은 세계적인 현실이다. 이러한 점에 있어서 천연자원의 탐색과 이를 보호·육성함은 우리들이 해야 할 가장 시급한 일이 아닐 수 없다.

우르과이라운드를 대비한 대체작물이 시급한 현재 우리나라에 분포하는 자원식물의 분포를 밝히는 것은 무엇보다 중요하다고 할 수 있다. 또한 생물학적 다양성의 국제협약이 '신 GATT 체제의 구축', '신 국제 기술질서'의 확립, 그리고 '그린 라운드'라고 할 수 있는 '국제환경질서'의 확립의 일환으로 대두되고 있으며, 앞으로 '생물자원전쟁'을 예고하고 있는

이 논문은 1996년도 교육부 학술연구조성비에 의하여 수행되었음.



---- 채집코스    ■ 식생조사지점    — 도로    ..... 면경계    - · - · - 시,군 경계

Fig. 1. Map showing outline of the vicinity of Mt. Mandukbong.

중요 사안으로 등장하고 있는 시점에서 더욱 시급한 일이라 할 수 있을 것이다.

유용자원식물의 범위를 인위적으로 정한다는 것은 매우 어려운 문제일 것이다. 왜냐하면 모든 식물들은 현재에 이용되든, 잠재적으로 유용하든 또는 현재 사용되지 않는다 하더라도 생태계의 구성원으로서 중요하며, 여러 방면의 연구 수행에 따라 미래의 유용자원이 될 수 있기 때문에 본 연구에서는 양치류 이상의 관속식물 전체를 대상으로 하였다.

만덕봉(1,035.3m)은 동경 128° 54' 24", 북위 37° 36' 53"에 위치하고 행정적으로는 강원도 강릉시 강동면, 왕산면 및 옥계면의 경계에 있으며, 북동쪽으로는 망덕봉, 청학산이 이어지고 남동쪽으로는 두리봉, 석병산, 자병산으로 연결되며 서쪽으로는 발왕산, 오대산으로 연결되어 북으로 올라가는 중심에 위치하고 있다. 만덕봉은 해발 약 600m까지는 소나무 군락이 우점하며 그 이상 지역은 신갈나무가 우점하는 곳이다.

본 조사지역은 강원도에 분포하는 자원식물을 파악하기 위해 선정된 지역 중 한 곳으로 식물상 및 식생이 밝혀진 바 없다. 따라서 본 지역에 분포하는 유용자원식물상 및 식생에 관한 조사 결과를 보고하고자 한다.

## 재료 및 방법

### 1) 유용자원식물상

본 연구에 사용한 재료는 1996년 4월 23일과 9월 1일부터 3일까지 방태산 일대에서 채집한 양치식물 이상의 관속식물 표본자료를 사용하였다(그림 1). 목록에 사용한 분류체계는 Engler의 최근 분류체계(Melchior and Werderman, 1954; Melchior, 1964)를 일부 보완하여 만든 분류 체계에 준하였으며(이, 1996a;

1996b), 소산 식물 중 그곳의 자생이 아닌것은 국명 뒤에 (제) 표시를 하여 구별하였고, 한국특산식물(백, 1994), 희귀식물과 귀화식물(이와 전, 1996)은 목록의 해당되는 종의 학명 뒤에 병기하였다. 특히 희귀식물은 환경부가 지정한 특정야생식물(환경부, 1994)과 필자에 의해 정해진 강원도 희귀식물(강원도, 1996)을 구분하여 표기하였다.

### 2) 식생

본 연구의 식생 조사 및 군락 추출은 오늘날 가장 보편적으로 채택되고 있는 Braun-Blanquet의 방법(Zrich-Montpellier School)을 따랐다. 이 방법은 식생을 분류하는데 있어 사회학적(floristic-sociological)인 측면, 즉 식물사회의 종조성을 크게 강조하는 연구 방식이다(Becking, 1958; Braun-Blanquet, 1964).

조사지역 중에서 인간의 간섭을 비교적 받지않고 식생이 균일하게 발달한 지점(그림 1의 ■표)을 선정하여 15m × 15m(225㎡)의 방형구를 설치하였다. 각 방형구 내에서 교목층(높이 8m 이상), 아교목층(2-8m), 관목층(0.8-2m) 및 초본층(0.8m 이하) 별로 각각 구성종군의 피도와 군도를 조사하여, 그 결과를 군집 표로 작성하였다.

## 결과 및 고찰

### 1. 자원식물상

#### 1) 자원식물의 종류조성

본 만덕봉 일대에 자생하는 관속자원식물은 97과 298속 406종 70변종 8품종으로 총 484종류인 것으로 나타났다. 이는 우리나라 관속식물 4,071종류(이, 1996)의 11.9%이며 강원도에 분포하는 관속식물 1,913종류(강원도, 1996)의 25.3%에 해당한다. 이와 같이 비

Table 1. The abridged list of the plants in Mt. Mandukbong

Taxa \ system	Fam.	Gen.	Sp.	Var.	For.	Total
Pteridophyta	5	14	17	3	-	20
Gymnospermae	4	6	7	-	-	7
Angiospermae	88	278	382	67	8	457
Dicotyledons	78	231	316	51	8	375
Monocotyledons	10	47	66	16	-	82
Total	97	298	406	70	8	484

교적 적은 수의 식물자원이 분포하는 이유는 가을철 식물자원이 누락되어 있고, 채집코스가 다양하지 못하며 산의 경사가 비교적 급하고 양쪽으로 다른 산과 연결되어 있어 면적이 적기 때문인 것으로 생각된다.

이를 형태별 유연관계로 나누어 보면 양치식물류는 5과 14속 17종 3변종, 총 20종류이며, 나자식물류는 4과 6속 7종, 총 7종류이고 피자식물류는 88과 278속 382종 67변종 8품종, 총 484종류로 밝혀졌다(표1). 따라서 피자식물류의 다양성이 높은 것으로 나타났다.

과내의 구성종의 다양성 측면을 보면, 상위 11개과, 즉 국화과(56분류군), 벼과(32), 장미과(26), 콩과(24), 백합과(22), 여뀌과(15), 미나리아재비과(15), 면마과(13), 산형과(13), 사초과(13), 꿀풀과(12)에 속하는 분류군의 수가 241종류로 전체의 절반인 49.8%를 차지하고 있으며 가장 높은 종다양성을 보이는 과는 국화과이고 다음으로는 벼과이다.

### 2) 자원식물의 유용도

본 지역에 자생하는 484종류의 유용도를 분석한 결과, 식용이 220종류(46.7%)로 가장 우세하게 나타났으며 목초용이 175종류(37.2%), 약용이 167종류(35.5%), 관상용이 57종류(12.1%), 목재용이 28종류(5.9%), 잡용자원이 12종류(2.5%), 섬유용이 12종류(2.5%), 공업용이 4종류(0.8%)의 순으로 나타났고 용도를 알지 못하는 것도 77종류(16.3%)로 나타났다(표2).

### 3) 특산자원식물의 분포

조사된 484분류군 중 한국특산식물은 11과 13속 10종 5변종, 총 15종류(식재종 1종류 포함)로 소산식물의 3.1%이며 우리나라에 분포하는 특산식물 570종류의 2.6%(백, 1994)이고 강원도에 분포하는 한국특산식물 148종류의 10.1%(강원도, 1996)이다(표3).

특산자원식물 15종류중, 흔히 분포하는 종류를 제외한 나머지 종류들의 특징과 분포는 다음과 같다.

(1) *Celtis koraiensis* var. *arguta* 둥근왕팽나무 : 느릅나무과에 속하는 낙엽활엽 교목으로 높이 10

Table 2. Useful plant sources in Mt. Mandukbong

Useful	E	M	P	S	T	I(R)	O	F	U
No. of Species	220	167	175	12	28	4	57	12	77
%	46.7	35.5	37.2	2.5	5.9	0.8	12.1	2.5	16.3

(Note) E:식용, M:약용, P:목초용, O:관상용, T:목재용, F:섬유용, I:공업용, S:잡용, U:용도를 알지 못하는 것.

Table 3. List of the Korean endemic species of Mt. Mandukbong

과 명	종 명
Salicaceae 버들과	<i>Salix purpurea</i> var. <i>japonica</i> 키버들 (고리버들)
Ulmaceae 느릅나무과	<i>Celtis koraiensis</i> var. <i>arguta</i> 둥근왕팽나무
Ranunculaceae 미나리아재비과	<i>Clematis chiisanensis</i> 누른종덩굴
	<i>Clematis fusca</i> var. <i>coreana</i> 요강나물
	<i>Clematis trichotoma</i> 할미밀망
Rosaceae 장미과	<i>Prunus mandshurica</i> var. <i>barbinervis</i> 털개살구
Leguminosae 콩과	<i>Lespedeza maximowiczii</i> var. <i>tomentella</i> 털조록싸리
	<i>Vicia venosissima</i> Nakai 노랑갈퀴
Violaceae 제비꽃과	<i>Viola seoulensis</i> 서울제비꽃
Umbelliferae 산형과	<i>Angelica purpuraeifolia</i> 지리강활
Labiatae 꿀풀과	<i>Salvia chanroenica</i> 참배암차즈기
Scrophulariaceae 현삼과	<i>Paulownia coreana</i> 오동나무 (재)
Caprifoliaceae 인동과	<i>Lonicera subsessilis</i> 청괴불나무
	<i>Weigela subsessilis</i> 병꽃나무
Compositae 국화과	<i>Cirsium setidens</i> 고려엉겅퀴

m에 달하며 꽃은 잡화화로 수꽃은 취산화서이고 암꽃은 엽액에 나며 4-5월에 핀다. 모종에 비해 잎은 넓은 난형이고 윗부분이 결각상으로 되지 않으며 끝이 꼬리처럼 길다. 경남북, 충북, 강원, 황해, 함북에 분포한다.

(2) *Clematis chisanensis* 누른종덩굴 : 덩굴성 식물로 잎은 대생하고 흔히 2회 3출하며 엽병과 소엽병이 꼬부라져서 덩굴손과 같은 역할을 한다. 세잎종덩굴에 비해 꽃이 황색이다. 본 종은 화피편 기부에 돌기가 있으나 이는 일반적인 경향이 있다고 하여 양행종덩굴에 통합하여 세잎종덩굴의 변종으로 취급하는 견해도 있다. 전남(지리산), 경북, 강원, 황해, 평북에 분포한다.

(3) *Clematis fusca* var. *coreana* 요강나물 : 낙엽 반관목으로 높이 30-100cm이고 곧추선다. 꽃은 5-6월에 암갈색으로 피고 줄기 끝에 1개씩 밑을 향하여 달리며 화피는 꽃대와 더불어 흑갈색의 털이 밀생한다. 모종(검은종덩굴)에 비해 줄기는 곧추서고 소엽은 3개이거나 윗부분에서는 1개이며 깊게 3개로 갈라지기도 한다. 강원, 황해에 분포한다.

(4) *Vicia venosissima* 노랑갈퀴 : 콩과에 속하는 다년초로 중부이북의 심산에서 자라며, 높이는 80cm에 달하고 뿌리가 깊으며 전체에 털이 없다. 소엽이 장난형으로 측맥이 많고 꽃이 황색이며 경북, 태백산 강원이북에 분포한다.

(5) *Viola seoulensis* 서울제비꽃 : 제비꽃과에 속하

는 다년초로 근경이 굵고 끝이 여러 개로 갈라진다. 잎은 뿌리에서 총생하고 장타원형, 난상 장타원형 또는 난형이며 꽃은 4-5월에 홍자색으로 피고 화경이 나와 1개씩 달리며 윗쪽에 포가 있다. 본 종은 털제비꽃에 비해 잎이 장타원형이고 자주색이 들지 않으며 꽃은 홍자색이다. 거의 전도에 드물게 분포한다.

(6) *Angelica dahurica* var. *purpureaefolia* 지리강활 : 산형과에 속하는 다년초로, 뿌리는 굵고 자르면 백색 유액이 나온다. 잎은 3-4출엽이고, 난형 또는 넓은 타원형이다. 꽃은 7월에 백색으로 피고 과실은 타원형이며 날개를 갖는다. 바다나 물에 비해 뿌리에 백색 유액이 있어 악취가 나며 잎축의 분지점에 자색을 띠며 경남 지리산과 강원도에 분포한다.

(7) *Salvia chanroenica* 참배암차즈기 : 꿀풀과에 속하는 다년생 초본으로, 줄기는 네모지며 전체에 갈색털이 밀생한다. 잎은 단엽이고 대생하며 타원형 또는 난상 장타원형으로 엽병은 약 1cm정도이다. 꽃은 7-8월에 황색으로 피며, 경북, 경기, 강원도에 분포한다.

#### 4) 희귀자원식물

희귀식물이란 말 그 자체로 흔히 보기 어려운 식물, 즉 개체수가 아주 희소하고 분포상 의미가 있어 학술적으로 연구가치가 높은 식물을 말하고, 과거에는 개체수와 분포역이 컸으나 자연생태계의 훼손과 무분별한 채취로 인해 감소하는 멸종위기종과 감소

Table 4. List of rare species of Mt. Mandukbong

Family Name	Scientific Name	강원도	환경부
Pteridaceae 고사리과	<i>Comiogramme intermedia</i> 고비고사리	0	
Aspidiaceae 먼마과	<i>Dryopteris crassirhizoma</i> 관중		0
Urticaceae 켜기풀과	<i>Urtica laetevirens</i> 애기켜기풀	0	
Ranunculaceae 미나리아재비과	<i>Clematis chisanensis</i> 누른종덩굴	0	
	<i>Clematis fusca</i> var. <i>coreana</i> 요강나물	0	
Saxifragaceae 범의귀과	<i>Rodgersia podophylla</i> 도깨비부채		0
Leguminosac 콩과	<i>Vicia venosissima</i> 노랑갈퀴	0	
Labiatae 꿀풀과	<i>Salvia chanroenica</i> 참배암차즈기	0	
Solanaceae 가지과	<i>Scopolia parviflora</i> 미치광이풀		0
Liliaceae 백합과	<i>Lilium cernum</i> 솔나리	0	0
	<i>Trillium camschatcense</i> 연영초	0	
Iridaceae 붓꽃과	<i>Iris ensata</i> var. <i>spontanea</i> 꽃창포	0	

추세종을 포함하며 한국특산종으로 이에 해당하는 것도 포함한다.

본 조사 결과 나타난 종류들 중, 회귀식물은 10과 11속 10종 2변종, 총 12종류이다(표4). 이 중 환경부에서 지정한 특정야생식물(환경부, 1994)은 4종류이며, 이들 중 관중, 도깨비부채, 미치광이풀 등 3종류는 강원도에는 비교적 흔히 분포하므로 이것을 제외한 필자가 지정한 강원도 회귀식물(강원도, 1996)은 9종류이다. 이는 강원도 회귀식물 162종류의 5.6%에 해당한다. 그 외에 회귀식물로 암대극이 분포한다.

회귀식물 12종류중, 강원도에 흔히 분포하는 3종류와 특산식물과 중복되는 것을 제외한 5종류에 대한 특징과 분포는 다음과 같다.

(1) *Coniogramme intermedia* 고비고사리 : 고사리과에 속하는 상록성 다년초로 가지고비고사리에 비해 잎의 소엽이 2개씩 갈라져서 나란히 퍼지고 서로 유합하지 않으며 제주, 전남북, 경기, 강원, 평남북, 함남에 드물게 분포하고 일본, 대만, 중국, 만주, 우수리, 사할린, 인도, 소련, 네팔 등에 분포한다.

(2) *Urtica laetevirens* 애기췌기풀 : 췌기풀과에 속하는 다년초로 50-100cm이고 여러 대가 한군데 모여 나서 큰 포기를 형성하며 줄기는 네모지고 잔털과 쓰는털이 있다. 가는잎췌기풀에 비해 난형 또는 넓은 난형으로 짧으며 제주, 경북, 강원, 평북, 함남북 등과 일본, 중국, 만주, 우수리 등에 분포한다.

(3) *Lilium cernum* 솔나리 : 백합과에 속하는 다년초로 인경은 난상 타원형이며 잎은 호생하고 다닥다닥 나며 선형 또는 실모양이고 털이 없다. 꽃은 6-7월에 밝은 홍자색 또는 암자색으로 피고 줄기 상부에 1-4개가 밑을 향하여 달린다. 본 종은 큰솔나리에 비해 줄기는 단단하고 또는 침형이며 화피편에 암자색 반점이 있고 암술대의 길이가 보다 길다. 경남(가야산) 이북에 나며 만주, 우수리에 분포한다.

(4) *Trillium camschatcense* 연영초 : 백합과에 속하는 다년초로 잎은 줄기 끝에 3장이 모여나고 큰연영초에 비해 화경이 길며(4~6cm) 회피편은 끝이 둔하고 길며 꽃밥이 수술대보다 길고 울릉도, 강원, 경기도이북과 일본, 만주, 우수리,

사할린, 캄차카 등에 분포한다.

(5) *Iris ensata* var. *spontanea* 꽃창포 : 붓꽃과에 속하는 다년초로 근경은 옆으로 번고 화경은 곧추서며 높이 40-100cm이다. 꽃은 6-7월에 적자색으로 피고 화경 끝에 2-3개의 포가 있으며 그 속에서 수개의 꽃이 차례로 핀다. 거의 전도에 드물게 나며 일본, 만주, 아무르, 우수리에 분포한다.

그밖에 암대극(*Euphorbia pseudo-chamaesyce*)이 분포한다. 이 종은 대극과에 속하는 다년초로 줄기가 굵고 곧추서며 높이 40-80cm이다. 잎은 호생하고 밀생하며 도피침형으로 끝이 둔하거나 둥글다. 꽃은 5월에 황록색으로 피고 배상화서이다. 본 종은 잎의 가장자리에 백색부기가 있고 중륵은 뒤로 돌출하며 삭과는 흑모양의 돌기가 있다. 제주, 전남(목포), 경남(부산)에 나며 일본, 대만에 분포한다.

## 5) 귀화식물의 분포

식물은 주어진 환경과 밀접한 관계를 가지고 그 지역의 특색을 살릴 수 있도록 출현한다. 식물이 자연의 힘에 의해 새로운 곳으로 옮겨지는 수도 있으나 오늘날에는 많은 것이 인류의 이동이나 활동에 따라 피동적으로 여러 곳으로 옮겨지고 있다. 이와 같이 타의에 의해서 옮겨진 식물을 외래종이라 한다. 이들 중 망초나 달맞이꽃과 같이 자력으로 일련의 생활환을 완결하는 식물을 귀화식물이라 한다. 귀화식물의 분포는 기존의 식물상 또는 식생의 조성, 자생식물과의 경쟁에서 나타나는 생태적 지위 등을 반영하는 것으로서 중요한 의미를 가진다.

본 지역에 분포하는 귀화식물은 9과 15속 16종 1변종, 총 17종류로 우리나라의 귀화식물 218종류(이·전, 1996)의 7.8%이며 강원도에 분포하는 67종류(강원도, 1996)의 25.4%에 해당한다(표5).

## 2. 식생

본 조사지역을 식생의 구계구분(Ronard Good, 1953)으로 보면 일화식물구계(Sino-Japonica Region), 온대아구계의 한국구에 속하며 이를 세분하면 중부아구(이

Table 5. List of naturalized plants of Mt. Mandukbong

과 명	종 명
Cannabinaceae 삼과	<i>Cannabis sativa</i> 삼
Polygonaceae 여뀌과	<i>Fallopida dumetorum</i> 닭의덩굴
	<i>Rumex crispus</i> 소리쟁이
Chenopodiaceae 명아주과	<i>Chenopodium ficifolium</i> 졸명아주
Papaveraceae 양귀비과	<i>Dicentra spectabilis</i> 금낭화
Leguminosae 콩과	<i>Melilotus suaveolens</i> 전동싸리
	<i>Robinia pseudo-acacia</i> 아까시나무
Simaroubaceae 소태나무과	<i>Ailanthus altissima</i> 가중나무
Onagraceae 바늘꽃과	<i>Oenothera lamarckiana</i> 큰달맞이꽃
Compositae 국화과	<i>Ambrosia artemisifolia</i> var. <i>elatior</i> 돼지풀
	<i>Bidens frondosa</i> 미국가막사리
	<i>Erigeron annuus</i> 개망초
	<i>Erigeron bonariensis</i> 실망초
	<i>Erigeron canadensis</i> 망초
	<i>Helianthus tuberosus</i> 뚱딴지
Gramineae 벼과	<i>Taraxacum officinale</i> 서양민들레
	<i>Dactylis glomerata</i> 오리새

와 임, 1978)의 중앙부의 동쪽에 자리하는 곳으로 전형적인 한국 온대의 주림목인 신갈나무-철쭉군목이 그 주축을 이루고 있다.

비교적 순림을 형성하는 11개 지점에서 얻은 식생 자료를 식물사회학적으로 분석 정리한 결과, 본 지역

의 산림의 군락체계는 아래와 같이 1군목, 1군단, 1아군단, 4군락으로 분류되었다(표6).

\* 단, 1회 출현종들은 제외

Table 6. Community table of forest vegetation on Mt. Mandukbong

Rhododendro - Quercetalia mongolicae Kim 1990(신갈나무-철쭉군목)

Lindero - Quercion mongolicae Kim 1990(신갈나무-생강나무군단)

A. Typical community 신갈나무 전형하위군락

B. Quercus variabilis - Quercus mongolica Community 굴참나무-신갈나무군락

Callicarpo - Quercenion serratae Kim 1990(졸참나무-작살나무아군단)

C. Carex humilis v. nana - Pinus densiflora Community 소나무-산겨울군락

D. Juglans mandshurica - Urtica angustifolia Community 가래나무-가는잎췌기풀군락

Type	A					B		C			D
Serial number	1	2	3	4	5	6	7	8	9	10	11
Quadrat number	1	4	5	6	7	3	2	9	10	11	8
Above the sea level(m)	750	920	1000	1030	820	875	825	500	560	320	680
Direction	SW	NW	SEE	SEE	NNW	SE	WS	SEE	SE	SSW	NNW
Gradient(°)	32	23	37	36	34	40	12	26	26	41	39
Survey area(m <sup>2</sup> )	225	225	225	225	225	225	225	225	225	225	225
Appearance species	22	28	15	16	19	22	32	28	31	28	28

Differential species of communities :

<i>Quercus variabilis</i> 굴참나무	.	.	.	+	1.1	5.5	4.4	+	+	+	.
<i>Pinus densiflora</i> 소나무	.	.	.	.	.	.	.	5.5	5.5	5.5	.
<i>Carex humilis</i> v. <i>nana</i> 산겨울	+2	+2	.	.	.	.	.	1.2	.	+2	.
<i>Juglans mandshurica</i> 가래나무	.	.	.	+	.	.	.	.	.	.	4.4
<i>Urtica angustifolia</i> 가는잎췌기풀	.	.	.	.	.	.	.	.	.	.	2.2

Callicarpo - Quercenion serratae Kim 1990 :

<i>Quercus serrata</i> 졸참나무	.	.	.	.	.	.	.	.	.	+2.2	.
<i>Callicarpa japonica</i> 작살나무	.	.	.	.	.	.	.	.	+	+	.
<i>Castanea crenata</i> 밤나무	.	.	.	.	.	.	.	.	+	+	.
<i>Staphylea bumalda</i> 고추나무	.	.	.	.	.	.	.	2.2	.	.	+
<i>Carpinus tschonoskii</i> 개서어나무	.	.	.	.	.	.	.	+	+	.	.
<i>Zanthoxylum schinifolium</i> 산초나무	.	.	.	.	.	.	.	.	+	+	.

Rhododendro - Quercetalia mongolicae Kim 1990,

Lindero-Quercion mongolicae Kim 1990 :

<i>Quercus mongolica</i> 신갈나무	5.5	5.5	5.5	5.5	5.5	2.2	3.3	.	.	2.2	+
<i>Rhododendron schlippenbachii</i> 철쭉	+2	1.1	.	.	.	+	+	.	.	.	.
<i>Rhododendron mucronulatum</i> 털진달래 for. <i>ciliatum</i>	1.1	+	+	.	.	.	.	.	.	.	.
<i>Lindera obtusiloba</i> 생강나무	3.3	1.1	1.1	.	2.2	.	+	2.2	1.1	+	+
<i>Acer pseudo-sieboldianum</i> 당단풍	2.2	2.2	1.1	+	.	.	.	+	+	.	.
<i>Artemisia keiskeana</i> 맑은대쭉	+	.	+	.	.	+2	+2	.	+	+	.
<i>Carex siderostica</i> 대사초	1.2	2.2	4.4	5.5	3.3	.	2.2	.	2.2	.	.
<i>Spodiopogon sibiricus</i> 큰기름새	.	.	2.2	2.2	+2	1.2	2.2	.	+	2.2	.
<i>Aster scaber</i> 참취	+	+	.	.	.	+	+	.	+	.	.
<i>Calamagrostis langsdorfii</i> 산새풀	+2	3.3	1.1	2.2	.	1.2	2.2	.	.	.	.
<i>Lespedeza maximowiczii</i> 조록싸리	2.2	2.2	2.2	3.3	3.3	4.4	4.4	1.1	+	+	.
<i>Corylus sieboldiana</i> 참깨암나무	.	1.1	1.1	2.1	+2	+	.	.	.	+2	.
<i>Tripterygium regelii</i> 메역순나무	.	+	.	2.2	2.2	+	.	.	.	.	.
<i>Syneilesis palmata</i> 우산나물	.	1.2	.	.	.	+	+	.	.	.	.
<i>Galium kinuta</i> 민둥갈퀴	.	+2	.	.	+	+	+2	.	.	.	.
<i>Ainsliaea acerifolia</i> 단풍취 v. <i>subapoda</i>	.	+2	.	.	3.3	.	.	.	.	.	.

Companions :

<i>Maackia amurensis</i> 다릅나무	+	+	.	.	.	+	.	.	+	.	.
<i>Fraxinus mandshurica</i> 들메나무	1.1	.	.	.	.	+	.	1.1	+	.	.
<i>Securinega suffrutisosa</i> 광대싸리	+	.	.	.	.	.	.	+	.	.	2.2
<i>Lonicera subsessilis</i> 청괴불나무	+	.	.	.	.	.	+	.	.	.	.
<i>Rhamnus yoshinoi</i> 짝자래나무	+	.	.	.	.	.	.	.	.	.	.
<i>Styrax obassia</i> 쪽동백	.	.	.	.	.	.	.	3.3	1.1	+	.
<i>Acer mono</i> v. <i>savatieri</i> 왕고로쇠	.	.	.	.	.	.	.	2.2	+	.	.



<i>Vitis coignetiae</i> 머루	+	.	.	.	+	+	+	.	+	.	.
<i>Plectranthus inflexus</i> 산박하	+	.	.	.	+	.	+	+	+	.	.
<i>Rhus trichocarpa</i> 개웃나무	.	+	.	.	.	.	.	.	+	.	+
<i>Fraxinus rhynchophylla</i> 물푸레나무	.	+	.	.	+	.	.	.	.	.	.
<i>Weigela florida</i> 붉은벚꽃나무	.	+	.	.	+2	+	.	.	.	.	.
<i>Angelica purpuraeifolia</i> 지리강활	.	+	.	+	.	.	.	.	.	.	.
<i>Disporum smilacinum</i> 애기나리	.	2.2	.	.	.	.	.	3.3	.	.	.
<i>Adenophora triphylla</i> 잔대	.	+	.	.	.	.	.	+	.	.	.
<i>v. angustifolia</i>											
<i>Rubus crataegifolius</i> 산딸기나무	.	.	+	.	.	.	+	.	.	.	+
<i>Symplocos chinensis</i> 노린재나무	.	.	1.1	2.1	1.1	.	.	.	+	.	.
<i>v. leucocarpa</i> for. <i>pilosa</i>											
<i>Pteridium aquilinum</i> 고사리	.	.	+	.	.	.	.	.	+	+	.
<i>v. latiusculum</i>											
<i>Polygonatum odoratum</i> 둥굴레	.	.	+	+	.	.	+	.	.	+	.
<i>v. pluriflorum</i>											
<i>Athyrium yokoscense</i> 뱀고사리	.	.	+2	.	.	.	.	.	.	.	+2
<i>Synurus deltooides</i> 수리취	.	.	+	.	.	+	.	.	.	.	.
<i>Potentilla freyniana</i> 세잎양지꽃	.	.	.	+	.	.	+	.	.	.	.
<i>Astilbe chinensis</i> v. <i>dauidii</i> 노루오줌	.	.	.	+	+2	.	1.2	.	+	.	.
<i>Pyrola japonica</i> 노루발풀	.	.	.	+	.	.	.	.	.	+	.
<i>Pinus koraiensis</i> 잣나무	.	.	.	.	1.1	.	.	.	.	+	.
<i>Lespedeza cyrtobotrya</i> 참싸리	.	.	.	.	+	.	+	.	.	+	.
<i>Calamagrostis arundinacea</i> 실새풀	.	.	.	.	1.2	.	.	.	.	+	.
<i>Patrinia villosa</i> 똑갈	.	.	.	.	.	+	+	.	.	.	.
<i>Smilax nipponica</i> 선밀나무	.	.	.	.	.	+	+2	+	.	.	.
<i>v. manshurica</i>											
<i>Chrysanthemum zawadskii</i> 구절초	.	.	.	.	.	.	+2	1.2	.	+	.
<i>v. latilobum</i>											
<i>Rubus oldhami</i> 덩굴딸기	.	.	.	.	.	.	+	+	.	.	+
<i>Pueraria lobata</i> 칩	.	.	.	.	.	.	+	.	+	+	.
<i>Clematis heracleifolia</i> 조희풀	.	.	.	.	.	.	.	+	.	.	+2

충상구조에서 본 지역의 삼림은 교목층의 피도는 91.3%로 높은 반면에 아교목층은 25%로 낮고 관목층(53.6%)과 초본층(58.6%)은 비교적 높은 피도를 보이고 있다. 따라서 해발고도 500m 이하는 인간의 간섭에 의해 하층식생이 부분적으로 파괴되어 있으나 500m 이상 지역은 비교적 안정된 산림구조를 형성하고 있다. 방형구당 평균출현종수가 25종으로 비교적 높은 것은 최근 산림지역 안으로 사람들의 출입이 적어지면서 초본층의 피도(종수와 개체수의 증가)가 높아진 것으로 생각된다. 따라서 계속적으로 인간간섭을 배제한다면 조사지역은 참나무류(신갈나무, 굴참나무, 졸참나무) 등의 낙엽활엽수가 우점할 것이며, 피도는 더욱 높아질 것이다.

## 1) 식물 군목, 군단, 아군단과 군락의 특징

### (1) 신갈나무-철쭉군목

(*Rhododendro - Quercetalia mongolicae* Kim 1990),

신갈나무 - 생강나무군단

(*Lindero - Quercion mongolicae* Kim 1990)

표정종: 신갈나무, 철쭉, 털진달래, 생강나무, 당단풍, 맑은대쭉, 대사초, 큰기름새, 참취, 산새풀, 조록싸리, 참개암나무, 매역순나무, 우산나물, 민둥갈퀴, 단풍취.

신갈나무 - 생강나무군단에 의해 표현되는 신갈나무-철쭉군목은 한반도와 그 부근에서 갈색 토양을 가지는 산악지역에 발달된다. 대부분 구별종들은 수

관에 빈 공간이 많은 이른 봄에 꽃이 핀다. 상층수관이 잘 발달된 곳에서는 진달래가 많이 보이며 철쭉이 그 속의 다른 종들 보다 더 높은 빈도로 나타난다 (Kim, 1992). 털진달래는 암석이 많고 양지바른 정상 부위나 능선에 전형적으로 나타난다(Dostalek 등 1988). 이 군목은 신갈나무, 철쭉, 당단풍, 함박꽃나무, 생강나무 등이 출현하는 것이 특징이며 우리나라에 넓게 분포하며 조사지역내의 대부분의 산림지역이 해당된다. 신갈나무-생강나무군단은 우리나라 중부지역과 1,400m 이하(산의 중간고도)의 사면에서 능선까지 분포하며 참나무림에 전형적으로 나타나는 군단으로 그 자체는 빈약한 종조성을 나타낸다(Kim, 1990).

### (2) 졸참나무 - 작살나무아군단

(Callicarpo - Quercenion serratae Kim 1990)

표징종: 졸참나무, 작살나무, 밤나무, 고추나무, 개서어나무, 산초나무

이 졸참나무-작살나무아군단은 신갈나무-철쭉군목의 신갈나무-생강나무군단내에 포함된 아군단으로 저산지 또는 남부 삼림식생형에 속하며, 남부지방에서 습한 경사지의 양토에서 점토까지 분포하고 점봉산과 설악산의 500m, 지리산의 950m 이하에 분포한다. 산의 낮은 고도지역과 남부지역에서 서어나무속 식물과 함께 조합된 참나무(졸참나무) 숲의 과도기적 형태(secondary type)이다(Kim, 1992). 우점종 및 주요 구성종은 졸참나무, 작살나무, 서어나무, 고추나무, 회잎나무, 밤나무, 감태나무, 털팽나무, 산초나무 등으로 본 산에서는 600m 이하의 지역에서 관찰되며 소나무군락 내에서 매우 빈약한 종조성을 갖고 있으나 그 세력을 점차로 확장하고 있는 군락이다.

### (3) 군락의 특징

#### A) 신갈나무 전형하위군락(Typical community)

이 군락의 우점종으로는 신갈나무, 철쭉, 생강나무, 당단풍, 대사초, 큰기름새, 산새풀, 조록싸리, 참개암나무, 메역순나무, 노린재나무 등이다. 군락의 총상구조는 4층으로서 평균높이는 13m, 식피율은 교목층이 95%, 아교목층이 12%, 관목층이 54%, 초본층이 80%이고 방형구내의 평균 출현종수는 20종류로 비교적 안정된 산림구조를 형성하고 있다.

이 군락은 불완전한 releve로 표징종이 없는 상급 단위의 전형에 해당되며 본 지역의 해발 600 m 이상에 폭 넓게 분포한다.

#### B) 굴참나무 - 신갈나무군락

(*Quercus variabilis* - *Quercus mongolica* Community)

이 군락의 표징종은 굴참나무, 신갈나무이며 우점종으로는 맑은대쭉, 큰기름새, 대사초, 조록싸리, 산새풀, 민둥갈퀴, 선밀나무 등이며 군락의 총상구조는 4층으로서 교목층의 높이는 14m, 식피율은 교목층이 95%, 아교목층이 18%, 관목층이 67%, 초본층이 60%이고 방형구내의 평균 출현종수는 27종이다.

이 군락은 신갈나무-철쭉군목에 해당하는 군락으로 군목의 구성종들에 의해 표현되며 군목 내에서 소규모로 순립을 형성하기도 한다. 본 산의 해발고도 800 ~ 900m 사이에 분포한다.

#### C) 소나무-산거울군락

(*Carex humilis* v. *nana* - *Pinus densiflora* Community)

이 군락의 표징종은 소나무, 산거울이며 우점종으로는 신갈나무, 생강나무, 대사초, 조록싸리, 큰기름새, 쪽동백 등이며 군락의 총상구조는 4층으로서 교목층 높이는 15m, 식피율은 교목층이 88%, 아교목층이 38%, 관목층이 55%, 초본층이 32%로 전형적인 소나무군락의 총상구조와 유사하고 방형구내의 평균 출현종수는 29종으로 전형적인 소나무림에 비해 비교적 풍부한 종다양성을 갖고 있으며, 군락 중 가장 높은 종다양성을 갖고 있다.

이 결과는 한국산 소나무림의 식물사회학적 연구와 청옥산과 두타산의 산림식생의 결과와 유사하였다(이와 이, 1989; 백과 이, 1994). 본 군락은 신갈나무군목의 표징종들과 혼생하는 것으로 보아 앞으로 본 지역의 소나무군락은 신갈나무와 졸참나무와 같은 참나무류가 주도하는 군락으로 천연갱신되리라 예상할 수 있다. 본 지역의 해발고도 600m 이하의 낮은 곳에 분포하며 인간간섭을 가장 심하게 받는 군락이다.

#### D) 가래나무-가는잎췌기풀군락

(*Juglans mandshurica* - *Urtica angustifolia* Community)

이 군락의 표징종은 가래나무, 가는잎췌기풀이고 우점종은 광대싸리, 뺨고사리며 총상구조는 4층으로서 교목층의 높이는 15m, 식피율은 교목층이 75%, 아교목층이 10%, 관목층이 20%, 초본층이 30%이고 방형구내의 출현종수는 28종이다. 본 군락은 계곡부

위에 국지적으로 분포한다.

### 적 요

만덕봉(1,035.3m)은 동경 128° 54' 24", 북위 37° 36' 53"에 위치하며 행정적으로는 강원도 강릉시 강동면, 왕산면 및 옥계면의 경계에 자리하는 산으로 본 지역에 분포하는 유용자원식물상 및 식생에 관한 조사 결과를 보고하고자 한다. 유용자원식물상을 파악하기 위해 1996년 4월과 9월 사이에 수집하여 분류·동정하였다. 또한 자원식물의 유용도는 각 식물의 용도에 따라 8개 항목으로 나누어 조사하였다. 식생의 특성을 파악하기 위해 Z-M방식에 의한 식물사회학적 조사를 실시하여 군락표를 작성하였다. 본 지역에 자생하는 양치식물 이상의 관속식물자원은 97과 298속 406종 70번종 8품종으로, 총 484분류군이 분포하며, 이는 우리나라 관속식물자원의 11.9%에 해당하고 양치식물계수(Pte-Q)는 1.1이었다. 자원식물의 유용도는 식용자원이 46.7%, 목초용자원이 37.2%, 약용자원이 35.5% 등의 순으로 나타났고 용도를 알지 못하는 자원도 16.3%로 분포하였다. 한국특산식물은 키버들, 둥근왕팽나무, 누른종덩굴, 요강나무, 할미밀망, 털개살구, 털조록싸리, 노랑갈퀴, 서울제비꽃, 지리강활, 참배암차즈기, 오동나무(재), 청괴불나무, 병꽃나무, 고려영경귀 등 15분류군으로 우리나라 특산식물 570종류의 2.6%에 해당한다. 그외 회귀식물로는 고비고사리, 애기췌기풀, 솔나리, 연영초, 꽃창포, 암대극 등이 분포한다. 한석산의 식생은 1군목, 1군단, 1아군단, 4군락으로 분류되었다.

- 신갈나무-철쭉군락(Rhododendro - Quercetalia mongolicae Kim 1990)
- 신갈나무-생강나무군단(Lindero - Quercion mongolicae Kim 1990)
  - A. 신갈나무 전형하위군락(Typical community)
  - B. 굴참나무-신갈나무군락  
(*Quercus variabilis* - *Quercus mongolica* Community)
  - 줄참나무-작살나무아군단  
(*Callicarpo* - *Quercenion serratae* Kim 1990)
  - C. 소나무-산거울군락  
(*Carex humilis* v. *nana* - *Pinus densiflora* Community)

### D. 가래나무-가는잎췌기풀군락 (*Juglans mandshurica* - *Urtica angustifolia* Community)

### 참 고 문 헌

Becking, R.W. 1958. The Z rich-Montpellier school of phytosociology. Bot. Rev. 23: 411-488.

Braun-Blanquet, J. 1964. Pflanzensoziologie. - 3. Aufl. 865 pp. Springer, Wien.

Dostalek, J., Sen., J. Dostalek, Jr., L. Mucina and H.D. Hwang. 1988. On the taxonomy, phytosociology and ecology of some Korean *Rhododendron* species. Flora. Jena. 181: 29-44.

Kim, J.W. 1990. A syntaxonomic scheme for the deciduous oak forests of South Korea. Abstracta Botanica 14: 51-81.

Kim, J.W. 1992. Vegetation of Northeast Asia - On the syntaxonomy and syngecography of the oak and beech forests. Ph.D. Thesis. University of Wien.

Melichior, H. and E. Werderman, 1954. A Engler's Syllabus der Pflanzenfamilien. Gebruder Borntraeger. Berlin. I Band. p. 367.

Melchior, H. 1964. A Engler's Syllabus der Pflanzenfamilien. Gebruder Borntraeger. Berlin. II Band. p. 666.

강원도. 1996. 강원도 환경종합계획. 강원도. (인쇄중)

백원기. 1994. 한국특산식물의 실체와 분포 조사. 한국자연보존협회 연구보고서. 13: 5-84.

백원기 · 이우철. 1994. 청옥산과 두타산의 산림식생. 한국생태학회지 17: 443-452.

이우철. 1996a. 원색한국기준식물도감. 아카데미서적. 서울.

이우철. 1996b. 한국식물명고. 아카데미서적. 서울.

이우철, 이철환. 1989. 한국산 소나무림의 식물사회학적 연구. 한국생태학회지. 12: 257-284.

이은복, 전의식. 1995. 귀화생물에 의한 생태계 영향 조사( I ) -귀화식물분야-. 국립환경연구원. pp. 5-74.

【 부 록 】 만덕봉 일대의 자원식물목록

(1 : 한국특산식물, 2 : 희귀식물-이우철,  
3 : 특정야생식물-환경부, 4 : 귀화식물)

	유용도	
Equisetaceae 속새과		
<i>Equisetum arvense</i> Linne 쇠뜨기	E.P	
Osmundaceae 고비과		
<i>Osmunda cinnamomea</i> L. var. <i>fokiensis</i> Copeland 핑고비	U	
Pteridaceae 고사리과		
<i>Coniogramme intermedia</i> Hieron. 고비고사리	U	2
<i>Dennstaedtia wilfordii</i> (Moore) Christ. 황고사리	U	
<i>Pteridium aquilinum</i> (L.) Kuhn var. <i>latiusculum</i> (Desv.) Underw. 고사리	E.M	
Aspidiaceae 면마과		
<i>Athyrium nipponicum</i> (Mett.) Hance 개고사리	E	
<i>Athyrium pterorachis</i> H. Christ. 왕고사리	U	
<i>Athyrium pycnosorum</i> H.Christ. 털고사리	U	
<i>Athyrium yokoscense</i> (Fr. et Sav.) Christ. 뱀고사리	E	
<i>Cystopteris sudetica</i> A. Br. et Milde 그늘고사리	U	
<i>Dryopteris crassirhizoma</i> Nakai 관중	M.E	3
<i>Dryopteris lacera</i> (Thunb.) O. Kuntze 비늘고사리	U	
<i>Dryopteris varia</i> (L.) O. Kuntze 족제비고사리	U	
<i>Dryopteris varia</i> (L.) O. Kuntze var. <i>sacrosancta</i> Koidz. 애기족제비고사리	U	
<i>Matteuccia orientalis</i> (Hook.) Trev. 개면마	U	
<i>Phegopteris polypodioides</i> Fee 가래고사리	U	
<i>Polystichum tripterum</i> (Kuntze) Presl 십자고사리	U	
<i>Woodsia polystichoides</i> Eaton 우드풀	U	
Aspleniaceae 꼬리고사리과		
<i>Asplenium incisum</i> Thunberg 꼬리고사리	U	
<i>Camptosorus sibiricus</i> Rupr. 거미일엽초	U	
Ginkgoaceae 은행나무과		
<i>Ginkgo biloba</i> L. 은행나무(재)	E.M.O.T	
Pinaceae 소나무과		
<i>Abies holophylla</i> Max. 전나무	T.O	
<i>Larix leptolepis</i> (S. et Z.) Gordon 낙엽송(재)	T	
<i>Pinus densiflora</i> S. et Z. 소나무	E.M.O.T	
<i>Pinus koraiensis</i> S. et Z. 잣나무(재)	E.M.O.T	
Cupressaceae 측백나무과		
<i>Juniperus rigida</i> S. et Z. 노간주나무	M.S	
Taxaceae 주목과		
<i>Taxus cuspidata</i> Sieb. et Zucc. 주목나무	E.M.O.T	
Juglandaceae 호도나무과		
<i>Juglans mandshurica</i> Max. 가래나무	E.T.F	
<i>Juglans sinensis</i> Dode 호도나무(재)	E	
Salicaceae 버들과		
<i>Populus davidiana</i> Dode 사시나무	M.P	
<i>Populus deltoides</i> Marshall 미류(재)	O	
<i>Populus tomentiglandulosa</i> T. Lee 은사시나무(재)	T	
<i>Salix caprea</i> L. 호랑버들	P	
<i>Salix gracilistyla</i> Miquel 갯버들	P	
<i>Salix koreensis</i> Andersson 버드나무	P	

<i>Salix purpurea</i> L. var. <i>japonica</i> Nakai 키버들 (고리버들)	S	1
<i>Salix rorida</i> Lackschewitz 분버들	S	
Betulaceae 자작나무과		
<i>Betula costata</i> Trautvetter 거제수나무	M	
<i>Betula davurica</i> Pallas 물박달나무	T.M	
<i>Betula schmidtii</i> Regel 박달나무	T	
<i>Carpinus cordata</i> Blume 까치박달	T.P	
<i>Carpinus tschonoskii</i> Maxim. 개서어나무	O.S	
<i>Corylus heterophylla</i> Fischer 난티잎개암나무	E.M.P	
<i>Corylus heterophylla</i> Fischer var. <i>thunbergii</i> Blume 개암나무	E.M.P	
<i>Corylus sieboldiana</i> Bl. 참개암나무	E.M	
Fagaceae 참나무과		
<i>Castanea crenata</i> S. et Z. 밤나무(재)	E.M.T.S	
<i>Quercus aliena</i> Blume var. <i>acuteserrata</i> Max. 졸갈참나무	E.T.P	
<i>Quercus mongolica</i> Fischer 신갈나무	E.T.P	
<i>Quercus serrata</i> Thunberg 졸참나무	E.T.P.M	
<i>Quercus variabilis</i> Blume 굴참나무	E.T.I.M	
Ulmaceae 느릅나무과		
<i>Celtis koraiensis</i> Nakai 왕팽나무	E	
<i>Celtis koraiensis</i> Nakai var. <i>arguta</i> Nakai 둥근왕팽나무	E 1	
<i>Ulmus davidiana</i> Planchon var. <i>japonica</i> Nakai 느릅나무	E.M.T.F	
<i>Ulmus davidiana</i> Planchon var. <i>japonica</i> Nakai for. <i>suberosa</i> Nakai 흑느릅나무	E.M.T.F	
<i>Ulmus laciniata</i> (Trautv.) Meyer 난티나무	E.M.T.F	
<i>Zelkova serrata</i> (Thunb.) Makino 느티나무(재)	E.T	
Eucommiaceae 두충과		
<i>Eucommia ulmoides</i> Oliver 두충(재)	E.M	
Moraceae 뽕나무과		
<i>Morus alba</i> L. 뽕나무(재)	E.M.P.S	
<i>Morus bombycis</i> Koidz. 산뽕나무	E.M.P.S	
Cannabinaceae 삼과		
<i>Cannabis sativa</i> L. 삼(재)	F.M 4	
<i>Humulus japonica</i> S. et Z. 환삼덩굴	E.P.M	
Urticaceae 췌기풀과		
<i>Boehmeria longispica</i> Steud. 웨모시풀	F	
<i>Boehmeria spicata</i> (Thunb.) Thunb. 좁깨잎나무	F	
<i>Boehmeria tricuspis</i> (Hance) Makino 거북꼬리	E.F	
<i>Boehmeria tricuspis</i> (Hance) Makino var. <i>unicuspis</i> Mak. 풀거북꼬리	E.F	
<i>Pilea mongolica</i> Weddell 모시물통이	P	
<i>Pilea peplodes</i> Hooker et Arnott 물통이	U	
<i>Urtica angustifolia</i> Fischer 가는잎췌기풀	U	
<i>Urtica laetevirens</i> Maxim. 애기췌기풀	U	2
Loranthaceae 겨우사리과		
<i>Viscum album</i> L. var. <i>coloratum</i> (Kom.) Ohwi 겨우사리	M	
Polygonaceae 여뀌과		
<i>Aconogonum polymorphum</i> (Ledeb.) T. Lee 싱아	E	
<i>Fagopyrum esculentum</i> Moench 되밀(재)	E	
<i>Fallopida dumetorum</i> (L.) Holub 닭의덩굴	U 4	
<i>Persicaria dissitiflora</i> (Hemsley) H. Gross 가시여뀌	U	
<i>Persicaria japonicum</i> (Meisn) H. Gross 흰꽃여뀌	M.P	
<i>Persicaria longiseta</i> (De Btuyn) Kitagawa 개여뀌	M	
<i>Persicaria nepalensis</i> (Meisn) H. Gross 산여뀌	P	
<i>Persicaria pubescens</i> (Blume) Hara 바보여뀌	U	
<i>Persicaria senticosa</i> (Meisn.) Gross 머느리밀싹개	E.P	
<i>Persicaria sieboldii</i> (Meisn.) Ohki 미꾸리늪시	P	
<i>Persicaria thunbergii</i> Nakai 고마리	P	

<i>Persicaria yokusaiana</i> (Makino) Nakai 장때여뀌	U	
<i>Pleuropterus cillineris</i> (Steward) Nakai 나도하수오	U	
<i>Polygonum aviculare</i> L. 마디풀	E.M	
<i>Rumex crispus</i> L. 소리쟁이	E.M.P	4
Portulacaceae 쇠비름과		
<i>Portulaca oleraceae</i> L. 쇠비름	E.M.P	
Caryophyllaceae 석죽과		
<i>Melandryum firmum</i> (S. et Z.) Rohrbach 장구채	M.E.P	
<i>Melandryum firmum</i> (S. et Z.) Rohrbach for. <i>pubescens</i> (Makino) Makino 털장구채	M.P	
<i>Pseudostellaria palibiniana</i> (Takeda) Ohwi 큰개별꽃	E	
<i>Stellaria alsine</i> Grimm. var. <i>undulata</i> (Thunb.) Ohwi 벼룩나물	E	
<i>Stellaria aquatica</i> Scop. 쇠별꽃	E.M	
Chenopodiaceae 명아주과		
<i>Chenopodium album</i> L. var. <i>centrorubrum</i> Makino 명아주	E.P	
<i>Chenopodium ficifolium</i> Smith 좀명아주	E.P	4
Amaranthaceae 비름과		
<i>Achyranthes japonica</i> (Miq.) Nakai 쇠무릅	E.M.P	
<i>Amaranthus lividus</i> L. 개비름	E.M.P	
<i>Amaranthus mangostanus</i> L. 비름	E	
Magnoliaceae 목련과		
<i>Magnolia sieboldii</i> K. Koch 함박꽃나무	O.P	
<i>Schizandra chinensis</i> (Turcz.) Baillon 오미자	E.M	
Lauraceae 녹나무과		
<i>Lindera obtusiloba</i> Blume 생강나무	E.M.O	
Ranunculaceae 미나리아재비과		
<i>Aconitum jaluense</i> Komarov 투구꽃 (지이바꽃)	M	
<i>Aconitum longecassidatum</i> Nakai 흰진범	M	
<i>Anemone reflexa</i> Stephan et Willd. 회리바람꽃	U	
<i>Cimicifuga heracleifolia</i> Komar. 승마	M	
<i>Cimicifuga japonica</i> Spreng. 왜승마	M	
<i>Clematis apiifolia</i> DC. 사위질빵	U	
<i>Clematis chisanensis</i> Nakai 누른종덩굴	O 1 2	
<i>Clematis fusca</i> Turczaninov var. <i>coreana</i> Nakai 요강나물	U 1 2	
<i>Clematis heracleifolia</i> DC. 조희풀	M	
<i>Clematis trichotoma</i> Nakai 할미밀망	U	1
<i>Hepatica asiatica</i> Nakai 노루귀	O	
<i>Pulsatilla koreana</i> (Yabe) Nakai 할미꽃	M	
<i>Ranunculus tachiroei</i> Fr. et Sav. 개구리미나리	M	
<i>Thalictrum aquilegifolium</i> L. 핑의다리	E.M.P	
<i>Thalictrum kenmens</i> (DC.) var. <i>hypoleucum</i> (S. et Z.) Kitagawa 좀핑의다리	E	
Lardizabalaceae 으름덩굴과		
<i>Akebia quinata</i> (Thunb.) Decaisne 으름덩굴	M.P.O	
Menispermaceae 새모래덩굴과		
<i>Cocculus trilobus</i> (Thunb.) DC. 땡땡이덩굴	E.M.P	
<i>Menispermum dahuricum</i> DC. 새모래덩굴	U	
Chloranthaceae 홀아비꽃대과		
<i>Chloranthus japonicus</i> Sieb. 홀아비꽃대	U	
Aristolochiaceae 쥐방울과		
<i>Aristolochia manshuriensis</i> Komarov 등칫	M	
<i>Asarum sieboldii</i> Miquel 죽도리풀	M	
Actinidiaceae 다래나무과		
<i>Actinidia arguta</i> (S. et Z.) Planchon 다래나무	E.M	
<i>Actinidia kolomikta</i> (Rupr. et Max.) Max. 쥐다래	E	
Guttiferae 물레나물과		
<i>Hypericum ascyron</i> L. 물레나물	E.O	

Papaveraceae 양귀비과		
<i>Chelidonium majus</i> L. var. <i>asiaticum</i> (Hara) Ohwi 애기똥풀	M	
<i>Corydalis lineariloba</i> S. et Z. 덧잎현호색	M	
<i>Corydalis ochotensis</i> Turcz. 눈피불주머니	P	
<i>Corydalis speciosa</i> Maxim. 산피불주머니	U	
<i>Corydalis turtchanovii</i> Besser 현호색	M	
<i>Dicentra spectabilis</i> (Linne) Lemaire 금낭화	E.O	4
<i>Hylomecon japonica</i> (Thunb.) Prantl var. <i>vernalis</i> (Max.) Kitagawa 피나물	O.M	
Cruciferae 십자화과		
<i>Capsella bursa-pastoris</i> (L.) Medicus 냉이	E.M	
<i>Cardamine leucantha</i> (Tausch) O. E. Schulz 미나리냉이	E	
<i>Draba nemorosa</i> L. 꽃다지	E.M	
<i>Rorippa islandica</i> (Oeder) Borbas 속속이풀	E	
<i>Sisymbrium luteum</i> (Max.) O. E. Schulz 노란장대	U	
Crassulaceae 돌나물과		
<i>Sedum kamschaticum</i> Fischer 기린초	E	
<i>Sedum sarmentosum</i> Bunge 돌나물	E.M	
Saxifragaceae 범의귀과		
<i>Astilbe chinensis</i> Max. var. <i>dauidii</i> Franchet 노루오줌	M.P	
<i>Deutzia glabrata</i> Komar. 물참대	O	
<i>Deutzia parviflora</i> Bunge 말팔도리나무	O	
<i>Parnassia palustris</i> Linne 물매화풀	O	
<i>Philadelphus schrenckii</i> Rupr. 고광나무	O.P	
<i>Rodgersia podophylla</i> A. Gray 도깨비부채	U	3
<i>Saxifraga punctata</i> Linne 톱바위취	U	
Rosaceae 장미과		
<i>Agrimonia pilosa</i> Ledeb. 짚신나물	E.M.P	
<i>Agrimonia pilosa</i> Ledeb var. <i>coreana</i> (Nakai) M. Park 산짚신나물	E.M	
<i>Aruncus dioicus</i> (Walter) Fern. var. <i>kamschaticus</i> (Max.) Hara 눈개승마	U	
<i>Duchesnea chrysantha</i> (Zoll. et Mor.) Miquel 뱀딸기	E.M.P	
<i>Geum aleppinum</i> Jacquin 큰뱀무	E.P	
<i>Malus baccata</i> (L.) Borkhausen 야광나무	E.M	
<i>Potentilla chinense</i> Seringe 딱지꽃	E.M.P	
<i>Potentilla fragarioides</i> L. var. <i>major</i> Max. 양지꽃	E.M	
<i>Potentilla freyniana</i> Bornmuller 세잎양지꽃	E.P	
<i>Prunus mandshurica</i> var. <i>barbinervis</i> Nakai 털개살구	M.O.E	1
<i>Prunus persica</i> (L.) Batsch 복숭아나무(재)	E.P	
<i>Prunus sargentii</i> Rehder 산벚나무	O.P	
<i>Pyrus ussuriensis</i> Max. 산돌배나무	E	
<i>Rosa multiflora</i> Thunberg 찔레나무	E.M.P	
<i>Rubus crataegifolius</i> Bunge 산딸기나무	E.M.P	
<i>Rubus oldhami</i> Miq. 덩굴딸기	E	
<i>Rubus parvifolius</i> L. 명석딸기	E	
<i>Rubus phoeicolasius</i> Max. 붉은가시딸기	E	
<i>Sanguisorba officinalis</i> L. 오이풀	M.P	
<i>Sorbaria sorbifolia</i> var. <i>stellipila</i> Maximowicz 쉬땅나무	O	
<i>Sorbus alnifolia</i> (S. et Z.) K. Koch 팔배나무	E.P	
<i>Sorbus amurensis</i> Koehne 당마가목	M.O	
<i>Spiraea blumei</i> G. Don 산조팝나무	O	
<i>Spiraea prunifolia</i> S. et Z. for. <i>simpliciflora</i> Nakai 조팝나무	E.M.O	
<i>Spiraea pubescens</i> Turcz. 아구장나무	O	
<i>Stephanandra incisa</i> (Thunb.) Zabel 국수나무	S	
Leguminosae 콩과		
<i>Albizia julibrissin</i> Durazzini 자귀나무	M.P.O	
<i>Amphicarpaea edgeworthii</i> Benth. var. <i>trisperma</i> (Miq.) Ohwi 새콩	E.P	

<i>Astragalus membranaceus</i> Bunge 황기	M	
<i>Cassia nomame</i> (Sieb.) Honda 차폴	E.M.P	
<i>Desmodium podocarpum</i> DC. 개도독놈의갈구리(털도독놈의갈구리)	U	
<i>Glycine soya</i> S. et Z. 돌콩	E.P	
<i>Kummerowia stipulacea</i> (Maximowicz) Makino 둥근매듭풀	P	
<i>Kummerowia striata</i> (Thunb.) Schneider 매듭풀	P	
<i>Lathyrus davidii</i> Hance 활량나물	E.M	
<i>Lespedeza bicolor</i> Turcz. 싸리나무	O.P	
<i>Lespedeza cuneata</i> G.Don 비수리	P	
<i>Lespedeza cyrtobotrya</i> Miq. 참싸리	O.F	
<i>Lespedeza maximowiczii</i> Schneider 조록싸리	O.P	
<i>Lespedeza maximowiczii</i> Schneider var. <i>tomentella</i> Nakai 털조록싸리	O.P.	1
<i>Maackia amurensis</i> Rupr. et Max. 다릅나무	T	
<i>Melilotus suaveolens</i> Ledeb. 전동싸리	P	4
<i>Pueraria lobata</i> (Willd.) Ohwi 칩	E.M.S.P	
<i>Robinia pseudo-acacia</i> L. 아까시나무(재)	T.P	4
<i>Sophora flavescens</i> Solander ex Aiton 고삼	M	
<i>Vicia amoena</i> Fischer 갈퀴나물	E.P	
<i>Vicia unijuga</i> Al. Braun 나비나물	E.P	
<i>Vicia venosa</i> (Willd.) Max. var. <i>cuspidata</i> Max. 광능갈퀴	E	
<i>Vicia venosissima</i> Nakai 노랑갈퀴	P	1 2
<i>Vigna angularis</i> (Willd.) Ohwi var. <i>nipponensis</i> (Ohwi) Ohwi & Ohashi 새팠	P	
Oxalidaceae 팽이밥과		
<i>Oxalis corniculata</i> L. 팽이밥	E	
Geraniaceae 쥐손이풀과		
<i>Geranium sibiricum</i> Linne 쥐손이풀	M.P	
Euphorbiaceae 대극과		
<i>Acalypha australis</i> L. 깨풀	E	
<i>Euphorbia jolkini</i> Boissier 암대극	M	
<i>Euphorbia pseudo-chamaesyce</i> Fischer 땅빈대	M.P	
<i>Euphorbia sieboldiana</i> Morren et Decne 개감수	M	
<i>Securinega suffrutisosa</i> (Pallas) Rehder 광대싸리	M	
Rutaceae 운향과		
<i>Dictamnus dasycarpus</i> Turcz. 백선	M	
<i>Zanthoxylum armatum</i> DC. var. <i>subtrifoliatum</i> (Franchet) Kitamura 개산초나무	E.M	
<i>Zanthoxylum piperitum</i> (L.) DC. 초피나무	E.M	
<i>Zanthoxylum schinifolium</i> S. & Z. 산초나무	E.M	
Simaroubaceae 소태나무과		
<i>Ailanthus altissima</i> (Mill.) Swingle 가중나무(재)	M.S	4
<i>Picrasma quassioides</i> (D. Don) Bennett 소태나무	M.F	
Anacardiaceae 옷나무과		
<i>Rhus javanica</i> L. 붉나무	E.M.R	
<i>Rhus trichocarpa</i> Miq. 개옷나무	M	
<i>Rhus verniciflua</i> Stokes 옷나무(재)	R.M	
Aceraceae 단풍나무과		
<i>Acer mandshuricum</i> Max. 북장나무	O	
<i>Acer mono</i> Max. 고로쇠나무	O.M.P	
<i>Acer mono</i> Max. var. <i>savatieri</i> (Pax.) Nakai 왕고로쇠	O.P	
<i>Acer pseudo-sieboldianum</i> (Pax.) Kom. 당단풍	O.T	
<i>Acer triflorum</i> Kom. 나도박달	O	
Balsaminaceae 봉선화과		
<i>Impatiens noli-tangere</i> L. 노랑물봉선	P	
<i>Impatiens textori</i> Miq. 물봉선	M	
<i>Impatiens textori</i> Miq. for. <i>pallescens</i> (Honda) Hara 흰물봉선	U	
Celastraceae 노박덩굴과		



<i>Celastrus flagellaris</i> Rupr. 폰지나무	U	
<i>Celastrus orbiculatus</i> Thunb. 노박덩굴	E.O.R	
<i>Euonymus alatus</i> (Thunb.) Siebold 화살나무	E.M.P	
<i>Euonymus alatus</i> (Thunb.) Siebold for. <i>ciliato-dentatus</i> (Fr. et Sav.) Hiyama 회잎나무	E.M.P	
<i>Euonymus japonicus</i> Thunb. 사철나무(재)	O	
<i>Euonymus oxyphyllus</i> Miq. 참회나무	P	
<i>Euonymus pauciflorus</i> Max. 회목나무	P	
<i>Tripterygium regelii</i> Sprague et Takeda 메역순나무	U	
Staphyleaceae 고추나무과		
<i>Staphylea bumalda</i> DC. 고추나무	E	
Buxaceae 회양목과		
<i>Buxus microphylla</i> Sieb. et Zucc. var. <i>insularis</i> Nakai 회양목	M.O	
Rhamnaceae 갈매나무과		
<i>Hovenia dulcis</i> Thunb. 헛개나무	E	
<i>Rhamnus yoshinoi</i> Makino 짝자래나무	U	
<i>Zizyphus jujuba</i> Miller var. <i>inermis</i> (Bunge) Rehder 대추나무(재)	E.M	
Vitaceae 포도과		
<i>Ampelopsis brevipedunculata</i> (Max.) Trautv. 개머루	U	
<i>Parthenocissus tricuspidata</i> (S. et Z.) Planchon 담쟁이덩굴	O.P	
<i>Vitis coignetiae</i> Pulliat 머루	E.P	
<i>Vitis ficifolia</i> var. <i>sinuata</i> (Regel) Hara 까마귀머루	E	
Tiliaceae 피나무과		
<i>Tilia amurensis</i> Rupr. 피나무	T.P	
<i>Tilia mandshurica</i> Rupr. et Max. 찰피나무	T.P	
Malvaceae 아욱과		
<i>Hibiscus syriacus</i> L. 무궁화(재)	O.M	
Sterculiaceae 벽오동과		
<i>Corchoropsis tomentosa</i> (Thunb.) Makino 수까치개	U	
Elaeagnaceae 보리수나무과		
<i>Elaeagnus umbellata</i> Thunb. 보리수나무	E.P	
Violaceae 제비꽃과		
<i>Viola acuminata</i> Ledebour 줄방제비꽃	E	
<i>Viola collina</i> Besser 둥근털제비꽃	U	
<i>Viola dissecta</i> Ledeb. var. <i>chamaeophylloides</i> (Regel) Makino 남산제비꽃	U	
<i>Viola keiskei</i> Miquel 잔털제비꽃	U	
<i>Viola mandshurica</i> W.Becker 제비꽃	E.M.P	
<i>Viola orientalis</i> (Max.) Becker 노랑제비꽃	U	
<i>Viola rossii</i> Hemsley 고깔제비꽃	M	
<i>Viola seoulensis</i> Nakai 서울제비꽃	U	1
<i>Viola variegata</i> Fischer 알록제비꽃	O.E	
<i>Viola verecunda</i> A.Gray 콩제비꽃	E.P	
Cucurbitaceae 박과		
<i>Schizopepon bryoniaefolia</i> Max. 산외	U	
Lythraceae 부처손과		
<i>Lagerstroemia indica</i> L. 배롱나무(재)	O	
Onagraceae 바늘꽃과		
<i>Circaea cordata</i> Royle 쇠털이슬	P	
<i>Epilobium pyrricholophum</i> Fr. et Sav. 바늘꽃	U	
<i>Oenothera lamarckiana</i> Ser. 큰달맞이꽃	O	4
Alangiaceae 박취나무과		
<i>Alangium plataniifolium</i> (S. et Z.) Harms var. <i>trilobum</i> (Miquel) Ohwi 박취나무	E	
Cornaceae 층층나무과		
<i>Cornus controversa</i> Hemsley 층층나무	O	
<i>Cornus walteri</i> Wangerin 말채나무	U	
Araliaceae 두릅나무과		

<i>Acanthopanax sessiliflorus</i> (Rupr. et Max.) Seemann 오갈피나무	E.M	
<i>Aralia cordata</i> Thunberg 독활	E.M	
<i>Aralia elata</i> (Miquel) Seemann 두릅나무	E.M	
<i>Kalopanax pictus</i> (Thunb.) Nakai 음나무	E.M	
<i>Kalopanax pictus</i> (Thunb.) Nakai var. <i>maximowiczii</i> Nakai 가는잎음나무	E.M	
Umbelliferae 산형과		
<i>Angelica czernevia</i> (Fischer & Meyer) Kitagawa 잔잎바디	E	
<i>Angelica dahurica</i> (Fischer) Bentham et Hooker 구릿대	E.P	
<i>Angelica gigas</i> Nakai 참당귀	E.M	
<i>Angelica purpuraefolia</i> Chung 지리강활	U	1
<i>Bupleurum falcatum</i> L. 시호	M	
<i>Cryptotaenia japonica</i> Hasskarl 반디나물	E	
<i>Oenanthe javanica</i> (Blume) DC. 미나리	E.M	
<i>Ostericum crassum</i> (Nakai) Kitagawa 큰참나물	E	
<i>Ostericum sieboldii</i> (Miq.) Nakai 뫇미나리	E	
<i>Peucedanum terebinthaceum</i> (Fischer) Fischer 기름나물	E	
<i>Pimpinella brachycarpa</i> (Kom.) Nakai 참나물	E.P	
<i>Sanicula chinensis</i> Bunge 참반디	E.M	
<i>Torilis japonica</i> (Houttuyn) DC. 사상자	U	
Pyrolaceae 노루발과		
<i>Pyrola japonica</i> Klenze 노루발풀	M	
Ericaceae 철쭉과		
<i>Rhododendron mucronulatum</i> Turcz. 진달래	O.E	
<i>Rhododendron mucronulatum</i> Turcz. for. <i>ciliatum</i> (Nakai) Kitagawa 털진달래	O	
<i>Rhododendron schlippenbachii</i> Max. 철쭉	O	
<i>Vaccinium hirtum</i> Thunb. var. <i>koreanum</i> (Nakai) Kitamura 산앵도나무	E	
Primulaceae 앵초과		
<i>Lysimachia clethroides</i> Duby 큰까치수염	E.P	
<i>Lysimachia davurica</i> Ledeb. 큰좁쌀풀	U	
Ebenaceae 감나무과		
<i>Diospyros kaki</i> Thunb. 감나무(재)	E.M	
<i>Diospyros lotus</i> L. 곶음나무(재)	E.M	
Styracaceae 때죽나무과		
<i>Styrax obassia</i> S. et Z. 쪽동백	O.P	
Symplocaceae 노린재나무과		
<i>Symplocos chinensis</i> var. <i>leucocarpa</i> for. <i>pilosa</i> (Nakai) Ohwi 노린재나무	P	
Oleaceae 목서과		
<i>Fraxinus mandshurica</i> Rupr. 들메나무	T.P	
<i>Fraxinus rhynchophylla</i> Hance 물푸레나무	M.P	
<i>Ligustrum obtusifolium</i> Sieb. et Zucc. 쥐똥나무	M	
<i>Syringa reticulata</i> (Bl.) Hara var. <i>mandshurica</i> (Max.) Hara 개회나무	U	
<i>Syringa velutina</i> Komarov var. <i>kamibayashii</i> (Nak.) T. Lee 청향나무	O	
Gentianaceae 용담과		
<i>Swertia pseudo-chinensis</i> Hara 자주쓴풀	M	
Asclepiadaceae 박주가리과		
<i>Cynanchum atratum</i> Bunge 백미꽃	M	
<i>Metaplexis japonica</i> (Thunb.) Makino 박주가리	E.M.P	
Rubiaceae 꼭두선이과		
<i>Galium kinuta</i> Nakai et Hara 민둥갈퀴	U	
<i>Galium pogonanthum</i> Fr. et Sav. 산갈퀴덩굴	U	
<i>Galium spurium</i> L. var. <i>echinospermon</i> (Wallr.) Hayek 갈퀴덩굴	E.M	
<i>Galium verum</i> L. var. <i>asiaticum</i> Nakai 솔나물	P	
<i>Rubia akane</i> Nakai 꼭두선이	M.P	
<i>Rubia chinensis</i> Regel et Maack 큰꼭두선이	M	
<i>Rubia cordifolia</i> L. var. <i>pratensis</i> Maxim. 갈퀴꼭두선이	M.E.P	

Convolvulaceae 메꽃과		
<i>Calystegia japonica</i> (Thunb.) Choisy 메꽃	E.P	
<i>Cuscuta australis</i> R. Brown 실새삼	U	
<i>Cuscuta japonica</i> Choisy 새삼	M	
<i>Quamoclit angulata</i> Bojer 등근잎유홍초	O	
Boraginaceae 지치과		
<i>Brachybotrys pariformis</i> Maximowicz ex Oliver 당개지치	U	
<i>Trigonotis peduncularis</i> (Trevir.) Bentham 꽃말이	E	
Verbenaceae 마편초과		
<i>Callicarpa japonica</i> Thunb. 작살나무	O	
<i>Clerodendron trichotomum</i> Thunb. 누리장나무	E.M.P	
Labiatae 꿀풀과		
<i>Agastache rugosa</i> (Fischer et Meyer) O. Kuntze 배초향	E	
<i>Clinopodium chinenses</i> (Bentham) O. Kuntze var. <i>parviflorum</i> (Kudo) Hara 층층이꽃	E	
<i>Leonurus macranthus</i> Maxim. 송장풀	M	
<i>Leonurus sibiricus</i> L. 익모초	M	
<i>Meehania urticifolia</i> (Miq.) Makino 별깨덩굴	E.P	
<i>Mentha sacharinensis</i> (isriguet) Kudo 박하	M	
<i>Mosla dianthera</i> (Hamilt.) Maxim. 쥐깨	E	
<i>Plectranthus inflexus</i> (Thunb.) Vahl 산박하	E	
<i>Plectranthus serra</i> Max. 자주방아풀	U	
<i>Prunella vulgaris</i> var. <i>lilacina</i> Nakai 꿀풀	E.M	
<i>Salvia chanroenica</i> Nakai 참배암차즈기	O 1 2	
<i>Scutellaria indica</i> L. 골무꽃	M	
Solanaceae 가지과		
<i>Lycium chinense</i> Miller 구기자나무(재)	E.M.O	
<i>Physalis alkekengi</i> L. var. <i>franchetii</i> (Masters) Hort. 파리	E.M	
<i>Scopolia parviflora</i> (Dunn) Nakai 미치광이풀	M 3	
Scrophulariaceae 현삼과		
<i>Mazus japonicus</i> (Thunb.) O.Kuntze 주름잎	E	
<i>Melampyrum roseum</i> Max. 꽃머느리밥풀	U	
<i>Melampyrum setaceum</i> (Maximowicz) Nakai 애기머느리밥풀	U	
<i>Paulownia coreana</i> Uyeki 오동나무 (재)	T.O	1
<i>Phtheirospermum japonicum</i> (Thunb.) Kanitz. 나도송이풀	U	
Phrymaceae 파리풀과		
<i>Phryma leptostachya</i> (non L.) Kitagawa var. <i>asiatica</i> Hara 파리풀	M	
Plantaginaceae 질경이과		
<i>Plantago asiatica</i> L. 질경이	E.M.P	
<i>Plantago depressa</i> Willd. 털질경이	E.M.P	
Caprifoliaceae 인동과		
<i>Abelia coreana</i> Nakai 털댕강나무	E	
<i>Lonicera japonica</i> Thunb. 인동덩굴	M.P	
<i>Lonicera praeflorens</i> Batalin 울괴불나무	U	
<i>Lonicera subsessilis</i> Rehder 청괴불나무	P	1
<i>Sambucus williamsii</i> Hance var. <i>coreana</i> Nakai 딱총나무	E.M.P	
<i>Weigela subsessilis</i> L. H. Bailey 병꽃나무	O.P	1
Valerianaceae 마타리과		
<i>Patrinia rupestris</i> (Pallas) Jussieu 돌마타리	U	
<i>Patrinia scabiosaefolia</i> Fischer ex Link. 마타리	E.M.P	
<i>Patrinia villosa</i> (Thunb.) Jussieu 뚝갈	E	
<i>Valeriana fauriei</i> Briquet 쥐오줌풀	E	
Campanulaceae 초롱꽃과		
<i>Adenophora triphylla</i> (Thunb.) A. DC. var. <i>angustifolia</i> (Regel) Kitamura 잔대	E.M	
<i>Codonopsis lanceolata</i> (Sieb. et Zucc.) Trautv. 더덕	E.M.P	
<i>Platycodon grandiflorum</i> (Jaeq.) DC. 도라지	E.M.O	

Lobeliaceae	숫잔대과		
<i>Lobelia chinensis</i>	Loureiro 수염가래꽃	M	
Compositae	국화과		
<i>Achillea alpina</i>	L. 톱풀	E.M	
<i>Adenocaulon himalaicum</i>	Edgeworth 멸가치	E	
<i>Ainsliaea acerifolia</i>	Schulzi-Bip. var. <i>subapoda</i> Nakai 단풍취	E	
<i>Ambrosia artemisifolia</i>	L. var. <i>elatior</i> (L.) Desc. 돼지풀	U	4
<i>Arctium lappa</i>	L. 우엉(재)	E	
<i>Artemisia capillaris</i>	Thunberg 사철쑥	E.P	
<i>Artemisia japonica</i>	Thunb. 제비쑥	E.P	
<i>Artemisia keiskeana</i>	Miq. 맑은대쑥	E.M.P	
<i>Artemisia gmelini</i>	Weber 더위지기	M.P	
<i>Artemisia princeps</i>	Pampanini 쑥	E	
<i>Artemisia stolonifera</i>	(Max.) Komarov 넓은외잎쑥	E.P	
<i>Aster ageratoides</i>	Turcz. 까실쑥부쟁이	U	
<i>Aster scaber</i>	Thunb. 참취	E.P	
<i>Aster tataricus</i>	Linne fil. 개미취	E.M.P	
<i>Atractylis japonica</i>	(Koidz.) Kitagawa 삼주	E.M.P	
<i>Bidens frondosa</i>	L. 미국가막사리	P	4
<i>Bidens tripartita</i>	L. 가막사리	E.M	
<i>Breca segetum</i>	(Bunge) Kitamura 조뱅이	U	
<i>Carpesium abrotanoides</i>	L. 담배풀	M	
<i>Carpesium triste</i>	Maxim. 두메담배풀	U	
<i>Centipeda minima</i>	(L.) Al. Braun et Acherson 중대가리풀	P	
<i>Chrysanthemum boreale</i>	(Makino) Makino 산국	M.P	
<i>Chrysanthemum zawadskii</i>	Herbich var. <i>latilobum</i> (Max.) Kitam. 구절초	M.P	
<i>Cirsium pendulum</i>	Fischer 큰엉경귀	E	
<i>Cirsium setidens</i>	(Dunn.) Nakai 고려엉경귀	E	1
<i>Echinops setifer</i>	Iljin 철꿩대	U	
<i>Eclipta prostrata</i>	(L.) L. 한련초	U	
<i>Erigeron annuus</i>	L. 개망초	E	4
<i>Erigeron bonariensis</i>	L. 실망초	U	4
<i>Erigeron canadensis</i>	L. 망초	E	4
<i>Eupatorium chinense</i>	L. var. <i>simplicifolium</i> (Makino) Kitamura 등골나물	E.P	
<i>Helianthus tuberosus</i>	Linne 뚱딴지 (재)	E.O.P	4
<i>Heteropappus hispidus</i>	(Thumb.) Cessing 갯쑥부쟁이	U	
<i>Hieracium umbellatum</i>	L. 조밥나물	E.P	
<i>Ixeris dentata</i>	(Thunb.) Nakai 썸바귀	E.M.P	
<i>Lactuca indica</i>	L. var. <i>laciniata</i> (O. Kunze) Hara 왕고들빼기	E.M.P	
<i>Lactuca indica</i>	L. var. <i>laciniata</i> Hara for. <i>indivisa</i> Hara 가는잎왕고들빼기	E.P	
<i>Lactuca raddeana</i>	Maxim. 산썸바귀	E.P	
<i>Lactuca triangulata</i>	Max. 두메고들빼기	P	
<i>Leibnitzia anandria</i>	(L.) Turcz. 솜나물	E.P	
<i>Petasites japonica</i>	(S. & Z.) Max. 머위(재)	E.M.P	
<i>Picris davurica</i>	L. var. <i>koreana</i> (Regel) Ohwi 쇠서나물	E.P	
<i>Rudbeckia laciniata</i>	Linne 삼잎국화 (재)	O	
<i>Siegesbeckia pubescens</i>	(Makino) Makino 털진득찰	M.P	
<i>Solidago virga-aurea</i>	L. var. <i>asiatica</i> Nakai 미역취	E.M	
<i>Solidago virga-aurea</i>	L. var. <i>gigantea</i> Nakai 큰미역취	E.M	
<i>Syneilesis palmata</i>	(Thunb.) Max. 우산나물	E.P	
<i>Synurus deltooides</i>	(Aiton) Nakai 수리취	E.P.M	
<i>Taraxacum coreanum</i>	Nakai 환민들레	E	
<i>Taraxacum officinale</i>	Weber 서양민들레	E	4
<i>Taraxacum platycarpum</i>	H. Dahlstaedt 민들레	E.M	
<i>Youngia chelidoniifolia</i>	(Makino) Kit. 까치고들빼기	E	

<i>Youngia denticulata</i> (Houttuyn) Kitam. 이고들빼기	E.P	
<i>Youngia japonica</i> (L.) DC. 뿌리뱅이	E	
<i>Youngia sonchifolia</i> Max. 고들빼기	E.P	
<i>Xanthium strumarium</i> L. 도꼬마리	M	
Liliaceae 백합과		
<i>Allium macrostemon</i> Bunge 산달래	E.M	
<i>Allium monanthum</i> Max. 달래	E	
<i>Allium tuberosum</i> Rottler ex Sprengel 부추	E	
<i>Asparagus oligoclonos</i> Maxim. 방울비짜루	E	
<i>Asparagus schoberioides</i> Kunth 비짜루	E	
<i>Disporum flavens</i> Kitagawa 운판나물	E.P	
<i>Disporum smilacinum</i> A. Gray 애기나리	E.P	
<i>Erythronium japonicum</i> Decaisne 얼레지	M.E	
<i>Lilium amabile</i> Palibin 털중나리	M.E	
<i>Lilium cernum</i> Komarov 솔나리	E	2 3
<i>Lilium lancifolium</i> Thunb. 참나리	M.E	
<i>Lilium tsingtauense</i> Gilg. 하늘말나리	M.E	
<i>Polygonatum humile</i> Fischer 각씨 등굴레	E.P	
<i>Polygonatum inflatum</i> Komarov 통등굴레	E.P	
<i>Polygonatum odoratum</i> (Mill.) Druce var. <i>pluriflorum</i> Ohwi 등굴레	E.P	
<i>Scilla sinensis</i> (Loureiro) Merrill 무릇	E	
<i>Smilacina japonica</i> A. Gray 솜대	E	
<i>Smilax nipponica</i> Miquel var. <i>manshurica</i> (Kitag.) Kitag. 선밀나물	E.P	
<i>Smilax riparia</i> DC. var. <i>ussuriensis</i> (Regel) Hara et T. Koyama 밀나물	E.P	
<i>Smilax sieboldii</i> Miquel 청가시나무	E.P	
<i>Smilax sieboldii</i> Miquel var. <i>inermis</i> Nakai 민둥청가시나무	E.P	
<i>Trillium camschatcense</i> Ker-Gawler 연영초	M	2
Dioscoreaceae 마과		
<i>Dioscorea japonica</i> Thunb. 참마	M.E	
<i>Dioscorea nipponica</i> Makino 부채마	E.P	
<i>Dioscorea septemloba</i> Thunb. 단풍마	P	
<i>Dioscorea tokoro</i> Makino 도고로마	M.E	
Iridaceae 붓꽃과		
<i>Iris ensata</i> Thunb. var. <i>spontanea</i> (Makino) Nakai 꽃창포	M	2
<i>Iris sanguinea</i> Hormemann 붓꽃	M.O.P	
Juncaceae 골풀과		
<i>Juncus effusus</i> L. var. <i>decipiens</i> Buchenau 골풀	M.P	
<i>Juncus krameri</i> Fr. & Sav. 비너골풀	U	
Commelinaceae 닭의장풀과		
<i>Commelina communis</i> L. 닭의장풀	M.E.P	
<i>Commelina communis</i> L. var. <i>angustifolia</i> Nakai 좁닭의장풀	M.E.P	
<i>Streptolirion volubile</i> Edgeworth 덩굴닭의장풀	E	
Gramineae 벼과		
<i>Agropyron tsukusiense</i> (Honda) Ohwi var. <i>transiens</i> (Hack.) Ohwi 개밀	P	
<i>Arthraxon hispidus</i> var. <i>brenideta</i> (Regel) Hara 조개풀	P	
<i>Arundinella hirta</i> (Thunb.) Tanaka 새	P	
<i>Calamagrostis arundinacea</i> (L.) Roth 실새풀	P	
<i>Calamagrostis langsorfii</i> (Link.) Trinius 산새풀	P	
<i>Cleistogenes hackelii</i> (Honda) Honda 대새풀	P	
<i>Cymbopogon tortilis</i> (Presl.) Hitch. var. <i>goeringii</i> (Steud.) Hand-Mazz. 개솔새	P	
<i>Dactylis glomerata</i> L. 오리새	P	4
<i>Diarrhena japonica</i> Fr. et Sav. 용수염풀	P	
<i>Diarrhena mandshurica</i> Max. 곱질용수염	P	
<i>Digitaria ciliaris</i> (L.) Scopoli 바랭이	P	
<i>Echinochloa crus-galli</i> (L.) Beauv. 돌피	E.S	

<i>Eragrostis ferruginea</i> (Thunb.) Beauv. 그령	P
<i>Eragrostis multicaulis</i> Steud. 비노리	P
<i>Eriochloa villosa</i> (Thunb.) Kunth 나도개피	P
<i>Festuca ovina</i> L. 김의털	P
<i>Hierochloe odorata</i> (L.) Beauv. var. <i>pubescens</i> Krylov. 향모	U
<i>Miscanthus sinensis</i> Andersson 참억새	P
<i>Muhlenbergia japonica</i> Steudel 쥐꼬리새	P
<i>Muhlenbergia longistolon</i> Ohwi 큰쥐꼬리새	P
<i>Oplismenus undulatifolius</i> (And.) Beauv. 주름조개풀	P
<i>Penisetum alopecuroides</i> (L.) Sprengel 수크령	P
<i>Phragmites japonica</i> Steud. 달뿌리풀	P.M
<i>Pseudosasa japonica</i> (S. et Z.) Makino 이대(재)	S
<i>Sasa borealis</i> (Hack.) Makino et Shibata 조릿대 (갯대)	P.E.M
<i>Setaria glauca</i> (L.) Beauv. 금강아지풀	P
<i>Setaria viridis</i> (L.) Beauv. 강아지풀	P
<i>Setaria viridis</i> (L.) Beauv. var. <i>major</i> (Gaudin) Petermann 가라지초	P
<i>Spodiopogon sibiricus</i> Trinius 큰기름새	P
<i>Stipa pekinensis</i> Hance 나래새	P
<i>Themeda triandra</i> Forsk var. <i>japonica</i> (Willd.) Mak. 술새	P
<i>Zoysia japonica</i> Steud. 잔디	O
Araceae 천남성과	
<i>Arisaema peninsulae</i> Nakai var. <i>atropurpureum</i> Nakai 자주천남성	M
<i>Pinellia ternata</i> (Thunb.) Breitenb. 반하	M
Lemnaceae 개구리밥과	
<i>Lemna paucicostata</i> Hegelmaier 좀개구리밥	M
Cyperaceae 사초과	
<i>Carex bostrichostigma</i> Max. 길뚝사초	P
<i>Carex ciliato-marginata</i> Nakai 털대사초	P
<i>Carex humilis</i> Leyss. var. <i>nana</i> (Levl. et Vant.) Ohwi 산거울	P
<i>Carex jaluensis</i> Komarov 참삿갓사초	P
<i>Carex lanceolata</i> Boott 그늘사초	P
<i>Carex leiorrhyncha</i> C. A. Meyer 산팽이사초	P
<i>Carex siderostica</i> Hance 대사초	P
<i>Cyperus amuricus</i> Maxim. 방동사니	M
<i>Cyperus difformis</i> Linne 알방동사니	U
<i>Cyperus exaltatus</i> Retz. var. <i>iwasakii</i> (Makino) T. Koyama 왕골(재)	S
<i>Cyperus microiria</i> Steud. 금방동사니	U
<i>Cyperus sanguinolentus</i> Vahl 방동사니대가리	U
<i>Cyperus tenuispica</i> Steudel 우산방동사니	U
Orchidaceae 난과	
<i>Cephalanthera longibracteata</i> Blume 은대난초	U