

발리의 송켓 직물 디자인에 관한 연구

문 미 영

전주대학교 예세능대학 산업미술학과

The Meaning of Songket Textile Design in Bali

Mi-Young Moon

Dept. of Industrial Arts, Jeonju University

(1997. 7. 30 접수)

Abstract

Textiles in Bali have traditionally played a vital role in the social economic and religious life of the people. Textiles defined the status of the individual in term of both costume and wealth. Use of the various textiles is in Balinese tradition dictated primarily by rules of the Hindu-Balinese faith. Cloths and clothing are employed in worship of God and the ancestors.

Gold songket patterned textiles are perceived as symbol of wealth and prestige and provide a fitting display of affluence at important ceremonial events. The specialized pieces of clothing, temple banners and hangings are unique to each tribal group ranging from weft-patterned textiles in Bali.

The impact of Indian ideas and techniques was important in the field of textiles, and many of the characteristics in Bali's fabric design derived from Hindu-Buddhist mythology that has furnished subject-matter for songket textile art. The purpose of this study is to examine the background of Balinese culture and to define the characteristics of Hindu-Balinese textiles. The songket textile design also analyzes by examining the techniques of songket weaving and the meaning of design, pattern, and motif.

Many design and motifs convey important messages significant only to those familiar with the particular social religious principle of people who have produced them. It is only by seeing cloths in their cultural context that we can begin to understand their true value and meaning.

I. 서 론

인도네시아의 발리 직물은 가장 강력하고, 흥미로운

예술형태를 지니고 있으며, 특히 자연 숭배 예식에서 중요한 역할을 하며, 다양한 기법을 수반하고 있다. 정교하고 복잡한 디자인과 금과 은사를 사용하는 송켓 직물은 일상복과 예식용으로서의 기능이외에도 예식용 결이와 축제의상을 포함하여 무대의상 등 종교적, 정치적 구조안에서 신분표시와 밀접하게 관련되어 있다. 인도

*이 논문은 1997년도 전주대학교 학술 연구비에 의하여 연구되었음.

의 사상과 기법이 송켓 직물에 중요한 영향을 끼치고, 그 특성들이 발리의 직물 디자인에 표현되었으므로 2장에서 발리 특유의 힌두문화와 힌두·발리의 직물 디자인의 특성을 조사하여 인도의 영향을 받은 힌두·불교 문화가 발리의 직물 디자인에 어떻게 변형되었는지를 살펴보려 한다.

직물은 짜여진 대상물(object)로서 신성함을 나타내며, 색채, 재료와 문양 등은 직물의 성격을 결정한다. 직물은 신과 관련된 지식을 제공할 뿐 아니라 인간의 사회적 관점, 그들의 성격과 직물과의 관계를 제시한다. 발리의 섬유미술의 다양성은 독자적이고 창조적이며 풍부한 전통을 지니고 있으며, 송켓 직물은 발리인의 문화생활의 일부인이 되어 지역사회를 반영하고 있다.

특히, 발리의 장식적 송켓 직물은 귀족의 상징과 부와 종교적 측면에서 직물의 재료와 제작기법에서 제한을 두고 있다. 발리의 송켓 문양은 의미가 있으며, 인도네시아 전역에 퍼져있는 이슬람 영향의 흔적은 찾아볼 수가 없으며, 독특한 힌두·발리 문화의 형성으로 힌두·발리의 디자인 요소가 주를 이룬다. 발리의 디자인 요소는 힌두 서사시에서 유래한 와양(Wayang), 가루다(Garuda)와 나가(Naga) 등이 송켓 직물의 주된 motif이므로, 3장에서 송켓 직물의 개념 및 기법을 조사하고, 직물디자인의 상징성과 의미를 연구하여 송켓 직물에 나타난 문양을 분석하려 한다.

본 연구를 위하여 발리의 현지를 방문하여 직물의 제작공정을 조사하고, 직물공장 및 박물관을 방문하여 자료를 수집하였으며, 해외의 참고문헌을 통하여 송켓 직물디자인의 특성 및 상징성을 조사하려 한다.

II. 발리 직물디자인의 특성

1. 발리 문화의 특색

자바(Java) 섬 동쪽에 접해있는 발리섬은 인도네시아에서 유일하게 힌두교·불교 문화의 전통을 계승하고 있으며 기원전 1~3세기경부터 인도네시아에 전래된 인도 문화와 접하여 영향을 받았다. 발리의 고대사는 역사적 자료 부족으로 정확히 알려져 있지 않지만, 기록에 의하면 6세기경부터 중국에 알려진 「梁書」에서 발리국으로 알려져 있다. 7세기 후반 발리섬은 소승불교가 행해졌다고 기록되어 있다¹⁾. 대승불교와 힌두교가 차츰 전래되어 10세기경에는 힌두교가 기존의 불교와 혼

합하여 차츰 융성해져 10세기 후반부터 11세기 전반에는 발리는 자바동부의 마타람(Mataram) 왕국의 지배하에 있었으며, 이 시기부터 15세기까지 인도 문화는 자바에 힌두·자바 문화를 소개하고, 간접적으로 발리에 수용되었다. 특히 발리는 14세기 후반에 자바 동부를 중심으로 융성했던 마조파이(Majapahit) 왕국의 지배하에 있었던 시기에 수용한 힌두·자바 문화의 영향이 크게 다달아 금일의 발리 문화 성격의 근본을 이루고 있다²⁾. 16세기 전반에 최후의 힌두·자바 왕국이었던 마조파이 왕국은 멸망하고 보수세력이 발리로 도피한 후 발리는 인도네시아에서 유일한 힌두·자바 문화의 전통을 계승한 섬으로 남아 오늘에 이르고 있다.

발리에 전래된 힌두·자바 문화는 자바섬으로 부터 전부 수용된 것이 아니고, 힌두·자바 문화가 수용되기 이전에 힌두·불교 문화가 오래된 발리 토착문화와 혼합하여 힌두·발리라 부르는 발리의 독자적 종교문화를 형성하였다. 자바·발리의 문화와 종교의 성격은 극히 복잡한 양상을 띠고, 오늘날의 발리의 사원 건축, 조각, 회화, 직물공예, 음악, 무용 등 예술에 강하게 반영되고 있다.

힌두·발리 문화는 발리인에 의해 계승되고 있으며, 오늘날 발리인의 주체는 마조파이 왕국의 후예로 알려져 있다. 발리의 일부에는 그들의 선조가 자바로부터 도피해오기 이전에 거주했던 원주민이 존재하였고, 이것을 발리 아가(Bali Aga) 혹은 발리 몰라(Bali Mula)라 부르며 산간마을에서 독립된 생활을 하고 있다. 아가(Aga)는 '순수' 혹은 '진실'이라는 의미로 발리 아가는 '순수한 발리인'이었던 원주민들이다³⁾. 그들에게는 애니미즘(Animism)과 조상 숭배에 기본을 둔 고대부터의 토착 신앙이 행해지고 있으며, 발리·아가의 문화, 신앙과 힌두·발리의 문화 종교는 그들의 직물 디자인에 현저히 나타난다.

2. 힌두·발리(Hindu-Bali)의 직물 디자인

발리인의 종교인 힌두·발리교는 그 문화와 일체를 이루고 신앙은 발리인의 일상생활을 조명하는 중요한

- 1) 吉本忍, インドネシア 染織大系(上), 紫紅社, 1977, p. 273.
- 2) Rawson, Philip, The Art of Southeast Asia, Thames and Hudson, 1993, p. 208.
- 3) 吉本忍, op. cit., p. 273.

요소가 되고 있다. 신앙의 기본은 「발리는 최고신 이다 상 히양 위디와사(Ida Sang Hyang Widiwasa)의 소유물로 섬은 신으로부터 인간에게 위탁된 것이다.」⁴⁾ 라고 생각하고 있으며, 이 신은 여러형태에서 화신으로 인간을 악령에서부터 보호한다고 믿고 있다. 발리에는 이 신을 중요히 기원하기 위하여 크고 작은 1만개가 넘는 사원이 있으며, 신에게 감사하기 위해 매일 종교적 예식을 행하며 직물은 사원의 벽에 공물로 장식되거나, 제사나 예식에서의 무용의상으로도 중요한 역할을 한다.

특히 의복은 직물의 용도로서는 최고로 중요시되며, 제사나 무용을 위한 의복은 아름다운 직물을 사용하고 있다. 의복은 신분과 제사에 적용되는 종류에 따라 다르며 직물은 의복 이외에 제사에 장식목적의 지니고 있으며, 예식에는 주술적, 마술적 의미를 지니는 용도로 사용된다. 제사에서는 사원에 장식하는 '막'(Hangings) 용도로 사용되며, 주술적 의미를 지닌 천은 치아를 정렬하는 예식이나 머리를 짜르는 예식 등에 사용한다.

힌두·발리 직물디자인 기법의 주된 것은 紋織(Brocade)⁵⁾, 이캣(Ikat)⁶⁾ 인금(印金)⁷⁾ 등이 있다. 문직은 경사 브로케이드(Brocade)와 위사 브로케이드 두 종류가 있으며, 보조 경사나 위사를 사용하여 문양을 만드는 것이다. 힌두·발리의 경사 브로케이드의 대표적인 것은 라막(Lamak)이라 부르며 야자나무의 노란잎을 여러 장 이어서 만든 장방형의 바탕위에 녹색 잎을 잘라 붙여 만든 것으로 힌두·발리교 최대의 제사나 사원에 걸리며, 꼭식과 풍요의 여신을 상징한다⁸⁾.

위사 브로케이드는 바탕직을 구성하는 경사, 위사 외에 보조위사를 사용하여 문양을 만들며 송켓(Songket)

이라 부른다. 섬유소재로는 실크가 일반적이지만 때때로 면사도 사용한다. 문양을 구성하는 보조위사는 금사, 은사 및 여러 색채의 실을 사용하며, 송켓 제작에는 문양의 복잡성에 따라 많은 수의 종광이 사용된다. 송켓 직물은 제사때 입는 예복과 벽장식용 등에 사용되며, 벽장식에 사용하는 송켓 직물은 중앙부분에 위사 이캣을 병행하여 디자인 하기도 한다.

디자인에는 기하학적 요소가 강하게 나타나며 꽃문양에는 힌두·불교 문화의 영향을 받은 파톨라(Patola)⁹⁾라 부르는 연화문이 많이 나타나며, 그외에 별, 와양인형(Wayang Puppet)¹⁰⁾ 등의 문양이 제작된다¹¹⁾.

III. 송켓 직물 디자인의 성격

1. 송켓 직물의 개념 및 기법

송켓 직물 기법은 인도네시아에 16세기경에 구자라트(Gujarat)에서 모슬람 무역자들에 의해 가져온 것으로 알려져 있다¹²⁾. 해안지역에서는 일반적으로 모슬람교가 정착되었고, 이 두 문화적 요소가 힌두·발리 문화에 적용되어 발리 디자인 체계를 만들었으며, 그으로 송켓 직물을 들 수 있다.

송켓 직조는 보조위사(Supplementary Weft)로 금사, 은사 혹은 실크사를 사용하여 제작되며, 보조위사 직조기법(Supplementary-Weft Weaving)으로 알려진 것 중의 하나이다¹³⁾. 이 기법은 기본적 위에 보조위사를 사용하여 문양을 장식하는 방법으로 직물 전체를 장식하거나, 부분적으로 원하는 디자인에 다른 색채의 위사를 사용하여 경사를 건너뛰어, 기본직과 구별되게 문양을 제작한다[그림 1].

발리에서는 송켓 제작을 위해 '캐크캐그(Cagcag)'

4) Ibid, p. 274

5) 브로케이드(Brocade) : 보조실을 사용하여 직물에 문양을 만드는 기법으로 일반적으로 금이나 은사의 보조위사를 사용한다.

6) 이캣(Ikat) : 직물에 문양을 만들기 위해 경사나 위사를 부분적으로 방염용 실로 묶어, 묶은 실타래를 원하는 염료에 담구어 원하는 패턴을 만드는 기법이다.

7) 인금(印金) : 직물의 장식 기법의 하나로 금가루 등을 이용하여 직물의 표면에 붙인다.

8) Gittinger, Mattiebelle, Splendid Symbols, Textiles and Tradition in Indonesia, The Textile Museum, 1979, p. 147.

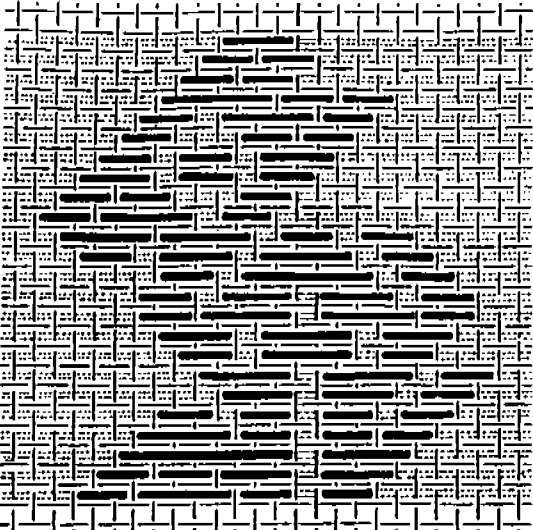
9) 파톨라(Patola) : 인도의 실크로된 이중 이캣 직물로 꽃문양으로 장식되어 있다.

10) 와양(Wayang Puppet) : 힌두의 서사시 라마야나와 마합하타타의 연극을 상연하는데 사용하는 인형을 일컫는다.

11) Harris, Jennifer, 5000 Years of Textiles, British Museum, 1993, p. 154.

12) Maxwell, J.R and Maxwell, R.J., Textiles of Indonesia: An Introductory Handbook, Indonesian Art Society, 1976, p. 5.

13) Gillow, John, Traditional Indonesian Textiles, Thames and Hudson, 1992, p. 113.



[그림 1] 보조 위사 직조기법 (Supplementary Weft Weaving: Brocade)

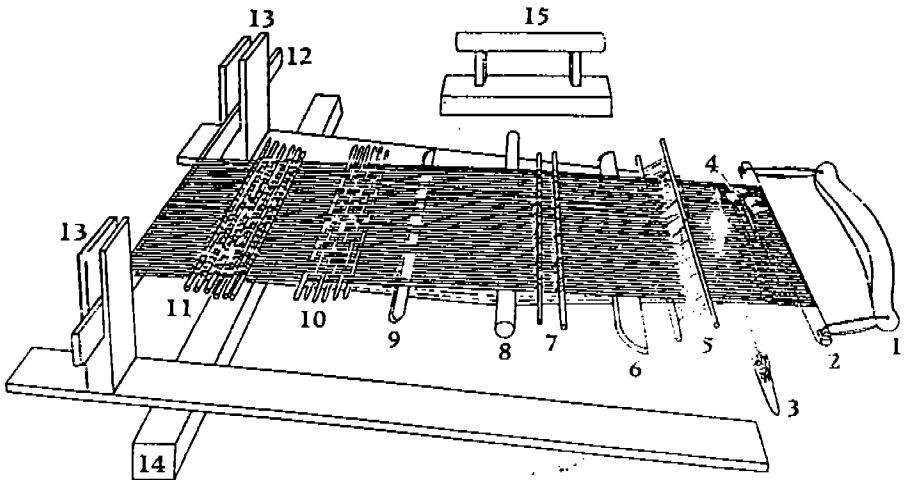
[그림 2]라는 직기를 사용하며, 스마트라(Sumatra)와 자바(Java)에서 볼 수 있는 백스트랩 직기(Backstrap Loom)¹⁴⁾의 종류에 속한다. 이 직기는 제한된 폭의 직물만 제작할 수 있으므로, 큰 천들은 두폭을 이어서 사용한다. 송켓 직조는 매우 복잡한 과정을 거친다. 먼저

경사가 직기에 걸리고, 보조 위사 패턴을 형성하기 위한 특정한 곳에 경사가 올려지고, 보조 위사를 넣어 문양을 만든다.

송켓이라는 용어의 근원은 여러 가지 있지만, 스마트라 팔렘방(Palembang) 지역에서는 송켓이 '송코(Songko : 금사로 장식된 인도로부터의 첫 번째 물건인 모자를 가르킴)'로부터 유래한 단어로 사용하며, 서스마트라에서는 송켓을 '송킷(Sungkit)'으로 말하며, 실을 들어 올린다는 의미로 쓰인다¹⁵⁾. 발리에서는 송켓 제작 과정을 '연틱(Nyuntik)'이라 하며, 디자인을 계획한다는 뜻이다. 연틱 과정은 송켓 제작의 가장 어려운 부분으로 정교한 패턴은 몇 개의 스틱을 사용하여 경사를 집어올리는데 사용하며, 이 스틱은 긴 대나무로 '쿠쿠칸(Cucukan)'이라 부르며, 복잡한 패턴을 만들 경우 백개 이상의 스틱이 요구된다¹⁶⁾.

인도네시아 대부분 지역에서는 보조실의 종류가 다름에도 불구하고 송켓 직조로 표현한다. 섬바와(Sumbawa)에서는 송켓이 금사, 은사로 장식된 제작을 일컫으며, 플로레스(Flores)에서는 금사와 같은 노란색 실을 사용하는것도 송켓이라 부른다¹⁷⁾. 서스마트라 지역의 팬다이 시켓(Pandai Siket)에 있는 중견 제작사

The *cagcag* loom. 1) yoke (*por*); 2) breast-cum-cloth beam (*apit*); 3) shuttle with weft (*peleling*); 4) small pieces of cardboard with gold thread; 5) reed (*serat*); 6) sword stick (*belida*); 7) heddle rod (*jeriring with gum gedé*); 8) lease bar (*seleran*); 9) bamboo slat for opening pattern sheds (*sorog*); 10) thin palm-leaf pattern rods (*gilik*); 11) pattern heddle rods (*gegilik with guun*); 12) warp beam (*pandolan*); 13) warp beam frame (*galeng cagcag*); 14) cross-beam for bracing legs; 15) rest for sword stick (*rorgan*).



[그림 2] Cagcag Loom

14) 백 스트랩 직기(Backstrap Loom) : 프레임 없이 두 개의 바(Bar)로 된 직기로, 벨트 형식이나 나무대로 제작하여 제작가의 허리주위에 걸리게 만든 직기이다.

15) Katiwa, Suwati, Kain Songket Indonesia: Songket Weaving in Indonesia, Djambatan, 1986, p. 12.

16) Wanda, Warming and Gaworski, The World of Indonesian Textiles, Kodansha International Ltd, 1974, p. 114.

17) Katiwa, Suwati, Kain Tenun Traditional Nusa Tenggara, Museum Pusat, 1973, p. 40.

는 금사를 사용하여 제작된 직물은 모두 송켓이라 부른다고 하였다¹⁸⁾.

브론웬과 가렛(Bronwen, Garret)은 발리의 송켓 직조기법은 브로케이드, 보조위사 혹은 송켓 사이의 구별은 없다¹⁹⁾고 하였다. 지팅거(Gittinger)는 송켓은 보조위사 제작만을 일컬으며, 금사, 은사의 제작이 있는 실크천을 송켓 직물로 묘사하였고, 특히 팔렘방에서는 보조위사와 경사가 기본적으로 보태어져 장식적 효과를 나타내는 기능으로 사용한다²⁰⁾. 그러나 전통 발리 송켓 직물은 금사로 문양을 전체로 제작할 뿐 아니라, 실크사로 제작된 기본적 위에 채색된 실크사를 사용하여 송켓 제작을 하기도 한다. 보조위사는 기본적으로 사용되는 실보다 두꺼우며, 기본적으로 실크 경사에 실크나 면으로 된 위사를 사용한다.

2. 송켓 직물의 상징 및 의미

1) 金・銀絲 : 계급과 특권의 상징

인도네시아 사회에서 인도 영향이 흡수되기 전부터 종교·귀족 계급이 예식을 주관하고 농경을 지배하였다. 귀족의 축제와 장례 관습에서 부의 상징인 직물은 권력의 표현이고, 사회안에서 귀족과 개인을 통합시키는 수단이었다. 인도의 계급 체제가 힌두교가 있는 발리에 귀족·중민·노예 계층을 만들었고, 이신분은 상속되고, 발리사회에서 크게 삶의 방식을 결정하였다. 이 기본적인 변화는 친족관계에 기본을 둔 사회구조²¹⁾에서 대물림의 권력과 부를 지닌 통합된 지위계급으로 이동하게 하였다. 이러한 사회적 변천에 영향을 받아 직물의 역할과 기능은 변하기 시작하였고, 점차 직물은 신분의 표시나 지위의 상징으로 사용되었다. 직물이 종교사회에서 계급의 표시가 되었고, 질감과 디자인과 복이 지배자(통치자)의 의복 관습과 차이를 보이고, 특정한 motif와 색채가 귀족 계급의 상징이 되었다.

더욱더 정교한 직물생산이 귀족과 통치자 사이에 개발되어 그중의 가장 놀랄만한 수단의 하나가 직물에 금

을 적용시키는 것이었다. 인도화된 인도네시아에서 금은 부와 위엄의 상징이며, 지상세계의 상징이 되었고, 직물은 정교하게 되어 귀족과 예식을 위한 의복으로 만들어졌다. 힌두·불교 궁중의 놀랄만한 정교한 고안품의 하나가 비싼 보조 금사로 제작된 송켓 직물이다²²⁾. 금사로 장식된 복식은 일상복과 축제용으로 구별되며, 부를 나타내는 귀족 계급과 평민 사이의 차이를 나타낸다. 송켓 직물의 착용은 발리에서 1970年代까지 상류계급에 한하여 규제되었으나, 사회적 변화의 영향에 따라 오늘날에는 결혼식이나 축제 등의 중요한 예식의 경우 일반인에게 허용되었다.

2) 예식용 직물

금과 은사로 만들어진 송켓 직물은 부와 권력의 표시로, 무대의상이나 예식용으로 사용된다. 16세기 겔겔(Gelgel) 왕국이 발리의 주된 왕국이 되었고 평화와 번영의 시대를 가져오고, 신분체도가 자바·발리 체계에서 강화되어 예술과 문화가 번영하였다²³⁾. 이때 무용과 연극이 궁중에서 행해졌으며, 귀족의 문화적 양식이 형식화된 형태로 표시되었고 송켓 복식과 정교하게 깎은 가면을 차려입었다. 이와같은 복식은 오늘날 발리에서 볼 수 있으며, 귀족의 신전예식과 결혼식에서 볼 수 있다[사진 1].



[사진 1] Bridal Couple in Songket Dress, Hauser-Schäublin, B, p. 41.

18) Kartiwa, Suwati(1986), op. cit., p. 12.

19) Solyom, Garret and Bronwen, *Textiles of the Indonesian Archipelago*, The University Press of Hawaii, 1978, p. 74.

20) Gittinger, Mattiebelle(1979), op. cit., p. 199.

21) Maxwell, Robyn, *Textiles of Southeast Asia: Tradition, Trade, and Transformation*, Oxford University Press, 1990, p. 175.

22) Ramseyer, U., *The Traditional Textile Craft and Textile Workshops of Sidemen, Indonesia Circle*, 42, 1987, p. 4.

23) Fisher, Joseph, *Threads of Tradition: Textiles of Indonesia and Sarawak*, Lowie Museum of Anthropology, 1979, p. 11.



[사진 2] Dancer with Outer Hip Cloth, Ibid., p. 41.



[사진 3] Noble Tooth-Filling Candidates, Ibid., p. 40.

발리의 축제 의상은 다양한 크기와 길이로 구성되며, 의상을 결코 재단하지 않으며, 예술적 형태로 몸주위를 걸치거나, 두르거나 묶는다²⁴⁾. 초기의 귀족 계급의 송켓 직물은 전부 실크로 제작되었으며, 무대와 무용의 상용[사진 2] 직물은 면사로 짜여졌으며, 지난 30년동안 Rayon과 합성 실크사를 사용하고 있다.

힌두·발리의 직물은 발리의 생활과 밀접하게 연결되어 있으며, 전통적 예식에서 중요한 역할을 한다. 송켓 직물은 발리의 치아 정렬예식에도 사용하고 있으며, 이 예식 습관은 인도네시아에서 널리 행해지고 있다²⁵⁾. 그 방법은 지역적으로 크게 차이가 있지만, 앞니와 송곳니 일부를 깎아 치아표면을 매끄럽게 만든다. 뽀족한 치아는 악마와 동일시하여 치아를 고르는 예식은 특히 사춘기에 행하는 중요한 통과 예식이다[사진 3].

3) 자연 숭배의 표시

발리에서 송켓 직물은 의복을 만드는 천이라는 의미 이외에 더 많은 것을 내포하고 있다. 실과 제작된 직물은 우주의 신성한 자연을 통한 매체로 인식되고 표현된다. 내적 정신(Inner Spirit) 세계는 자연의 세계와 인간에 의해 창조된 세계를 의미하며, 신의 창조물에 대해 경의와 숭배를 표현하였다. 발리인의 세계관은 세계의 중심이 개인에게 놓이지 않았으며, 환경이 개인에게 종속되지도 않으며, 오히려 현실세계에서 자연을 숭배하는 곳에 위치하고 있다고 생각한다. 이러한 견해는 직물이 사용되는 장소나 방법에서도 표현된다.

어느곳에나 존재하는 신에 대한 매일 예배가 기념일이나 년례 사원 축제동안 행해지며, 긴 행렬의 신도들이 신의 형상과 상징물을 지니고, 음악에 장단을 맞추어 장식된 축제용 의상을 입고, 깃발을 들고, 직물을 장대에 걸어 행진한다. 신을 상징하는 꽃위에 나무로 짠 신인동형동성설(神人同形同性說)적 동물의 형태에 독특한 직물을 입힌다[사진 4].



[사진 4] 동물형태의 신, Ibid., p. 9.

24) Barnard, Nicholas, Living with Decorative Textiles, Thames and Hudson, 1989, p. 53.

25) Gittinger, Mattiabelle, To speak with Cloth Studies in Indonesian Textiles, University of California, 1989, p. 20.

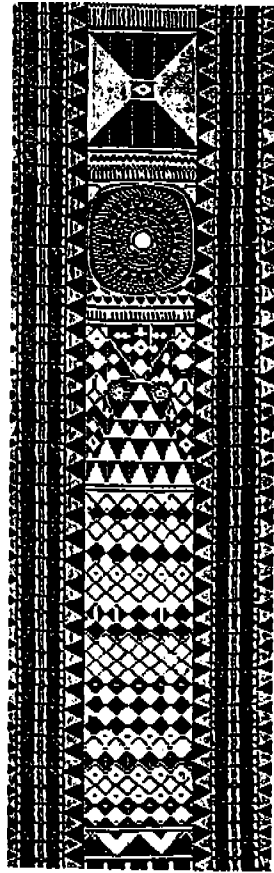


[사진 5] 사당에 직물이 걸려 있는 모습, Ibid., p. 10.



[사진 6] 신에게 공물로 바치는 라막(Lamak), Ibid., p. 6.

발리인의 신전 예식모습은 석비, 사당과 천막을 공물로 바치고, 신이 땅에 내려올 때 이 모습이 거행된다. 신이 거주하는 사당과 천막과 석비가 신의 도착을 위해 준비되고, 인간의 모습처럼 직물로 옷이 입혀진다. 두 장의 송켓 직물로 둘러싸여지는데 하나는 사당의 윗 부분에 힙크로스(Hip Cloth)로 제시되고, 다른 하나는 아랫부분에 둘러지고, 작은 조각의 직물이 기둥 주위에 둘러진다[사진 5]. 서 발리(South Bali)의 적소에서



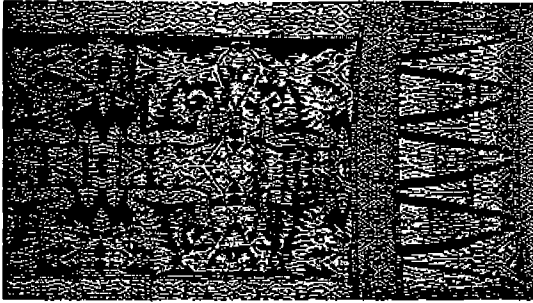
[사진 7] Lamak: Ceremonial Hanging, Ibid., p. 7.

라마크(Lamak)를 걸고[사진 6], 대부분의 디자인은 고대의 원형의 motif와 곡식과 풍요의 여신인 데위스리(Dewi Sri)의 모습을 도식화 하고, 삼각형 모래 시계와 같이 구성되어 있다²⁶⁾. 라막은 주로 야자나무 잎으로 만들어졌으며, 보조 경사 기법을 사용하여 제작하며, 이것은 악마를 빛나게 하기 위한 의미이다[사진 7].

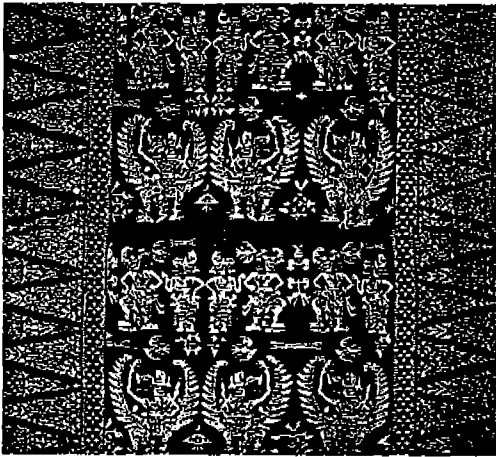
4) 우주론의 요소

인도의 우주론의 요소가 인도네시아인들의 믿음 체계에 중요시되고, 우주이원론의 오래된 관념이 직물에 조명된다. 직물의 표현법은 이러한 요소를 제공하고, 특히 인도 사상의 영향이 윗세상(Upper World)과 아랫세상(Lower World)의 관념을 가져다준다. 인도표현법에서 뱀은 지하세계에 있는 물의 왕국의 지배자인

26) Gittinger, Mattiebelle(1979), op. cit., p. 147.



[사진 8] Breast or Shoulder Cloth, Ibid., p. 49.



[사진 9] Songket Skirt Cloth, Maxwell, R. (1990), p. 189

뱀, 즉 '나가(Naga)'로 표현되고 악어, 뱀, 파충류는 조상들의 설화나 예술에서 이미 중요한 이미지가 되고 있다²⁷⁾. 인도네시아 예술에서 신비의 '나가'는 창조행위로 보여지며, 다양한 형태로 직물에 표현된다. 또한 한쌍의 왕관을 쓴 형태로 묘사되거나, 가끔 여러 뱀들과 섞이어 묘사되기도 한다[사진 8].

힌두 신화의 신비의 새로 묘사되는 '가루다'(Garuda)는 라마야나(Ramayana) 서사시에 나오는 위시누(Wishnu : 방위의 신)의 지위를 표시하는 상상조로 발리의 예술과 신화에 현저히 나타난다[사진 9]. 윗세상의 상징인 새와 아랫세상의 상징인 파충류는 인도네시아 신화에 자주 등장하며, 가르다와 나가는 귀족 계급의 상징으로 귀족의 문장으로도 표현된다. 이 문양은 중앙자바 귀족 사회에서는 전통적으로 귀족에게만

제한된 문양으로 보존되며²⁸⁾, 발리의 송켓 직물 디자인에 자주 표현되는 문양이다.

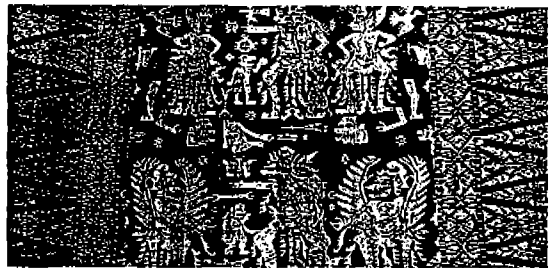
3. 송켓 직물의 문양 분석

인도네시아 직물디자인에 나타나는 문양은 각 지역의 부족문화의 독자성이 강하게 나타나고 있다. 인도네시아는 선사시대 이래 다양한 외부문화를 수용하여 오늘에 이르고, 직물디자인에 표현된 문양은 토착 문화 이외에 인도 문화의 영향에 의한 변천을 볼 수 있다. 그러나 디자인은 인도의 영향을 단순히 모방하지 않고, 힌두·불교의 종교와 문화가 인도네시아의 독자적 발전으로 변형되어 발리의 독자적 양식을 창출하였다. 직물의 문양은 장식적 목적 이외에 신앙, 일상생활과 자연과의 강한 관계가 유지되어, 각각의 문양에는 여러 가지의 미가 존재하고 있다.

1) 기하학적 문양

직물디자인에 나타나는 대표적 기하학적 요소의 하나가 톱니 문양이다. 톱니 문양은 일반적으로 예각 삼각형이 연속된 디자인이지만, 삼각형 내에는 점, 선, 면 등 외에 삼각형 내부를 동식물 문양이 장식하고 있다. 또한 식물문양의 형태로 톱니 형태의 문양을 구성하여 변화를 주기도 한다. 이 문양은 주로 직물의 보더(Border)에 사용되며, 발리의 송켓 직물에 묘사된다 [사진 10]. 인도네시아에서의 톱니 문양의 형태는 산이나 어린 잎 등의 문양으로 묘사되지만, 자바에서는 일반적으로 어린 대나무 잎을 문양화 한 것으로 다산과 풍요를 상징하는 길상(吉祥) 문양이다.

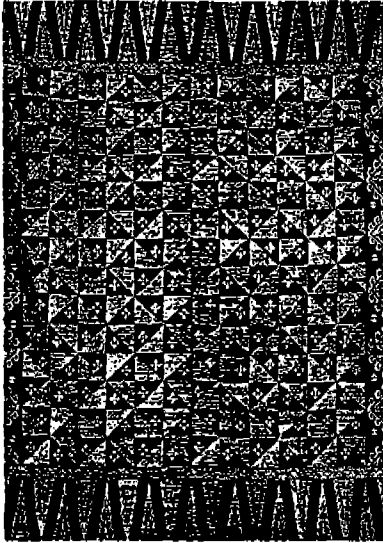
[사진 11]는 발리의 블레랭(Bleleng)의 전형적 송켓 직물 양식으로 쌍으로 된 삼각형이 사각형 안에 구성되



[사진 10] Outer Hip Cloth, Hauser-Schäublin, B, p. 38.

27) Zimmer, H., Myths and Symbols in Indian Art and Civilization, Princeton University, 1972, p. 37.

28) Ibid., p. 38.



[사진 11] Waist Cloth for Men, 吉本忍, p. 17

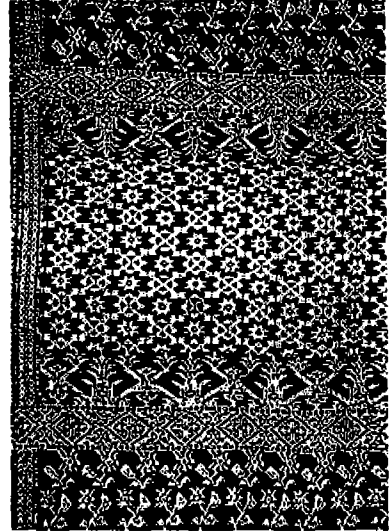
고, 금사와 어두운 빨강색 바탕 사이에 대조를 이루고 있다. 문양의 이름은 정확히 묘사되어 있지는 않지만, 일반적으로 '열대교목의 잎'의 형태를 지니고 있다. 블레랭의 몇가지 기하학적 문양은 카란가셈(Karangasem) 왕실의 고전적 직물의 주제에 속한다²⁹⁾.

2) 동물 형태 문양

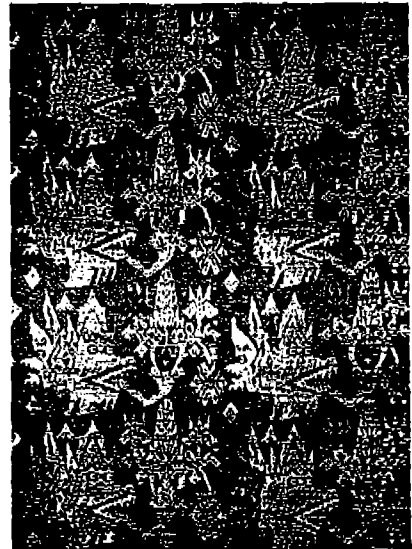
동물 형태의 문양은 인도네시아 여러 지역의 직물에 사용되며, 문양의 motif가 되는 동물의 대다수는 인도네시아에 실존해 있는 것으로 일반적으로 정령숭배 신앙에 지배를 받은 것이 많다. 이 경향은 특정한 동물이 신성시 되고, 문양으로 표현됨으로 동물이 지니고 있는 신성함과 주술력을 현실세계에 적용시키는 것이다. 이러한 문양은 악어, 뱀, 닭 등으로 표현되며, 그중 닭은 천상계(天上界)를 상징하고[사진 12], 뱀은 지하계의 상징으로 표현된다.

상상적 요소의 문양중 동물 형태의 문양으로 용, 봉황, 가루다(Garuda)가 있으며, 이 문양은 토착 신앙과 밀접한 관계가 있다. 가루다는 힌두 위시누(Wishnu)신의 새로 힌두·불교의 영향으로 인도로부터 전래된 문양으로, 오늘날 인도네시아 문장(紋章)으로 사용되고 있다. 가루다를 형상화한 직물[사진 10]과 악마의신 카라루(Kalaru)의 머리 형상[사진 13]이 직물에 묘사될

때 송켓 직물은 의복용뿐만 아니라, 예식용 걸이(Hanging)로도 사용된다. 인도 문화의 영향하에 코끼리, 호랑이, 뱀과 신비스러운 새를 포함한 여러종류의 동물이 다양한 형태로 표현된다. 권력을 의미하는 코끼리가 정신과 육체의 힘을 상징하는 의미로 직물에 묘사된다[사



[사진 12] Waist Cloth for Women, Ibid., p. 19



[사진 13] Songket Shoulder Cloth, Hauser-Schäublin, B, p. 33

29) Hauser-Schäublin, Brigilta, Balinese Textiles, British Museum Press, 1991, p. 48.



[사진 14] Songket Skirt Cloth, Maxwell, R (1990), p. 188

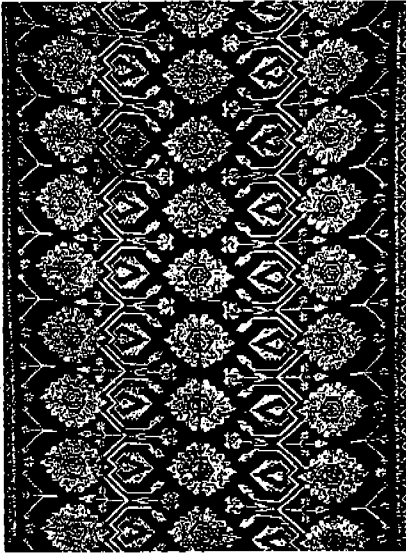
의 벽면 장식과 신상(神像)이 있는 자리에 장식되어 있다.

4) 자연계 문양

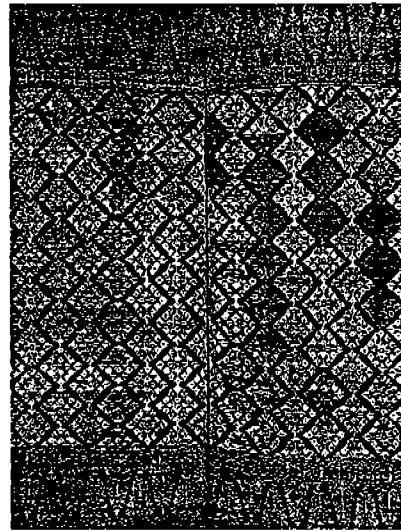
자연현상을 표현하는 별 문양은 토착신앙과 힌두·불교·이슬람교의 영향을 받은 디자인으로 일반적으로 기하학적 형태로 묘사되어있다. 발리 송켓 직물에 나타난 별문양은 마름모 형태로 디자인되어 꽃과 같은 별 문양이 특징이다[사진 16].

5) 와양(Wayang) 문양

인도네시아 예술형태에서 직물의 주제나 motif는 인도의 신화에서 차용하며, 힌두 신화에 나오는 영웅인 라마야나(Ramayana)와 마합하라타(Mahabharata)와 신들의 갑옷을 디자인에 응용하여 상징화 한다[사진



[사진 15] Waist Cloth for Men, 吉本忍, p. 15

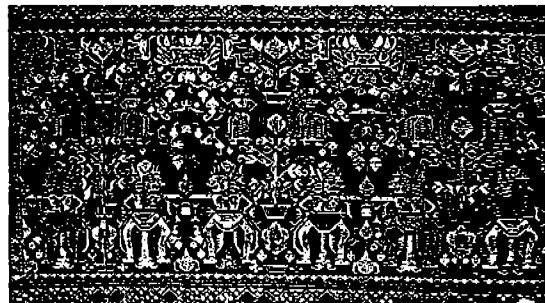


[사진 16] Waist Cloth for Men, Ibid., p. 13

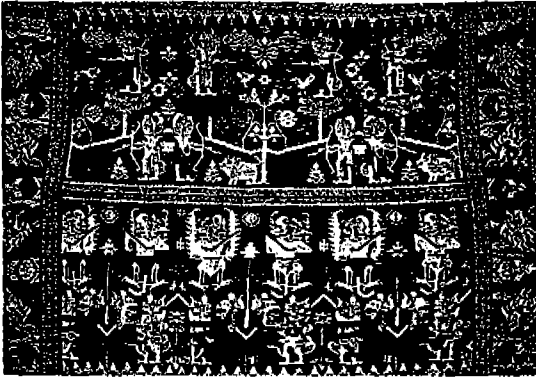
진 14].

3) 식물 형태 문양

식물 문양은 인도네시아 전지역에서 볼 수 있으며, 꽃, 잎, 나무 등 추상적 디자인이 많고, 기하학적 요소가 적다. 추상적 경향은 이슬람 문화의 영향에 의한 것으로, 식물문양의 대부분은 인도네시아에서 재배한 식물을 motif로 하고 있지만, 연화문은 인도의 파톨라 직물의 영향을 받은 문양이다. 연화문은 발리의 송켓 직물에 자주 사용되며, 풍요를 상징하는 길상문양 중의 하나이다[사진 15]. 이 문양은 힌두·자바 시대의 유적



[사진 17] Songket Cloths, Hauser-Schäublin, B., p. 37



[사진 18] Songket Skirt Cloth, Maxwell, R (1990), p. 189

17]. 역사적 설화와 전설이 연극, 시각예술과 직물디자인에 표현된다. 이러한 영향하에 인간의 형태의 묘사가 변화기 시작했으며, 몸의 곡선은 점차 구불어지고 움직임이 발전되었다. 이 움직임은 보다 암시적이며, 모습은 전투, 기도, 무릎 꿇는 형태, 무용을 하는 행동으로 표현된다. 예식행위가 인도 신화의 재해석에 기본을 두어 그림자 인형극(Wayang Puppet, Shadow Puppet)이 디자인으로 묘사되었다[사진 18]. 길게 늘인 팔과 옆 모습의 얼굴이 묘사된 와양은 동쪽 자바에 있는 초기의 건축에 나타나며, 19세기에서 20세기초 발리의 송켓 직물에 표현되었다³⁰⁾.

IV. 결 론

다양한 문화적 배경을 지니고 있는 인도네시아는 풍부하고, 과정이 복잡한 직조 전통을 지니고 있다. 힌두교와 토착신앙의 믿음체계와 폭넓은 역사적 전통과의 접촉이 직조기법과 직물 디자인을 다양화 하였다. 발리의 직물은 예술적 표현의 기초적 수단이며, 직물의 사용은 사회 종교적 생활의 여러 관점에서 반영되었다. 귀족사회에서의 명예는 개인이 소유하고 있는 직물의 수와 가치에 의해 판단되었으며, 금사로 장식된 송켓 직물은 부와 명예의 상징으로 인식되었고, 중요한 예식 행사에 전시용으로 제공되었다.

예식용 의상에서 발리 직물은 전통적으로 조상숭배와 신의 은혜에 보답하는 제사의 통과 관습으로 사용되었

다. 더구나 많은 디자인과 motif는 중요한 메시지를 지니고 있으며, 신성한 목적의 직물들은 인도의 영향하에서도 사라지지 않았으며, 직물이 신분의 공동체로 전환하면서 직물은 자연과 정신과의 필요한 교류 작용을 하였다. 인도화된 궁중에서 신성한 권력과 미적추구는 귀족에게 특권을 부여하였다. 금과 은으로 된 직물이 더 이상 신성시 되지 않았음에도 송켓 직물의 화려함은 신과 힘 그리고 지배자의 부에 대한 축복으로 과시되었다.

인도와 접촉된 폭넓은 문화적 교역은 힌두·불교를 전파하고, 나가 뱀과 가루다 새는 발리 디자인의 주된 주제가 되었으며, 힌두·불교의 신화에서 온 라마야나와 마합하리타가 송켓 직물 예술의 주제로 장식되었다. 직물은 의복과 부의 측면에서 개인의 지위를 상징하고, 의복의 형태와 직물의 문양은 가족의 연계성과 종족의 동일성을 표시하였다.

아름다운 금, 은사로 장식된 송켓 직물은 motif와 디자인이 상징적 의미를 지니고 있다. 송켓 디자인은 주로 기하학적, 식물, 동물, 자연계와 외양문양으로 구성되어 있으며, 특히 토착신앙과 밀접한 관계가 있는 가루다, 뱀과 외양 형태가 자주 표현된다. 송켓 직물에 표현된 기하학적 문양으로는 툼니 형태의 식물문양이 묘사되어 있으며, 잎사귀와 꽃과 같은 장식적 문양은 일반적으로 여성용 송켓직물에 제작되며, 생명과 풍요를 상징하는 길상문양이다. 우주 이원론의 믿음체계에 서 윗세상과 아랫세상의 관념이 다양한 형태의 동물 문양으로 송켓 직물에 표현된다. 동물문양은 남성용 송켓 직물에 많이 발견되며, 뱀은 지하세계 즉, 나가로 표현하며, 지상세계는 신비의 새인 가루다로 묘사된다.

외부 영향에 의한 디자인 변천은 직물의 기법과 문양에서만 일어난 것이 아니고 직물의 기능과 의미가 새로운 환경에 따라 변하기 시작하였고, 새로운 정치적 구조와 새로운 믿음 체계안에서 유지되었다. 직물의 원래의 의미는 변형되었으나 오래된 motif는 유지되며 다시 제작되고 있다. 지난 수세기간 사회 문화적 변화를 통해 사회적 신분 구별의 표시는 없어지기 시작했으며, 의복에 따른 차이점의 확대는 사회적 계급안에서는 더 이상 존속되지 않는다. 반면 전통 축제 의상으로서 유지되며, 힌두·발리 직물은 문화와 전통 안에서 발리인

30) Forge, A. Balinese Traditional Paintings, Australia Museum, 1978, p. 12.

의 표시를 상징하고 있다.

참 고 문 헌

- 吉本忍, インドネシア 染織大系(上), 紫紅社, (1977).
- Rawson, Philip, *The Art of Southeast Asia*, London: Thames and Hudson (1993).
- Gittinger, Mattiebelle S., *Splendid Symbols, Textiles and Tradition in Indonesia*, Washington, D.C.: The Textile Museum (1979).
- _____, *To Speak with Cloth Studies in Indonesian Textiles*, Los Angeles: Museum of Cultural History, University of California (1989).
- Harris, Jennifer, *5000 years of Textiles*, London: British Museum (1993).
- Gillow, John, *Traditional Indonesian Textiles*, London: Thames and Hudson (1992).
- Kartiwa, Suwati, *Kain Songket Indonesia: Songket Weaving in Indonesia*, Jakarta: Djambatan (1986).
- _____, *Kain Tenun Traditional Nusa Tenggara*, Jakarta: Museum Pusat (1973).
- Solyom, Garret and Bronwen, *Textiles of the Indonesian Archipelago*, Hawaii: The University Press of Hawaii (1978).
- Ramseyer, U., *The Traditional Textile Craft and Textile Workshops of Sidemen, Bali: Indonesia Circle*, 42 (1987).
- Barnard, Nicholas, *Living with Decorative Textiles*, London: Thames and Hudson (1989).
- Zimmer, H., *Myths and Symbols in Indian Art and Civilization*, Princeton: Princeton University (1972).
- Hauser-Schäublin, Brigilta, *Balinese Textiles*, London: British Museum Press (1991).
- Forge, A., *Balinese Traditional Paintings*, Sydney: Australia Museum (1978).
- Maxwell, J.R. and Maxwell, R.J., *Textiles of Indonesia: An Introductory Handbook*, Melbourne: Indonesian Art Society/National Gallery of Victoria (1976).
- Maxwell, Robyn, *Textiles of Southeast Asia: Tradition, Trade, and Transformation*, Australia: Oxford Univeristy Press (1990).
- Wanda, Warming and Gaworski, *The World of Indonesian Textiles*, Tokyo: Kodansha International Ltd (1974).
- Fisher, Jeseoph, *Threads of Tradition: Textiles of Indonesia and Sarawak*, California: Berkely, Lowie Museum of Arthropology (1979).