

# \*\*\* 教會 社會福祉施設의 建築的 特性에 관한 研究

## A Study on Architectural Characteristics of the Social Welfare Facilities in Church

전명현\* / Chun, Myung-Hyun  
 소준영\*\* / Soh, Jun-Young

### Abstract

For the purpose of easy approach, social welfare facilities that have close relation to local society establish welfare facilities, as schools, religious facilities, town-block offices, libraries, etc. Especially the church neighboring the region can use regional resources in human power, facilities, financial power.

So the purpose of this research is to investigate the concept and sort of religious facilities and regional connection and present the direction of social welfare facilities plan through the case study of social welfare facilities performing public welfare work, attached to church.

키워드 : 교회, 사회복지시설

### 1. 서론

현대 사회복지에 대한 개념은 과거 사회로부터 격리하던 시설보호의 개념이 아니라 지역사회에 근접하여 지역주민의 복지를 증진시키는 역할로 변화되었다. 이와함께 국내에서는 지방자치시대 이후 지역주민의 사회복지에 대한 욕구의 증가에 의하여 많은 사회복지시설이 건축되고 있으나, 수요에 비해 공급의 문제, 재정적인 문제, 최대한 지역근접의 문제로 많은 어려움에 부딪히게 되었다. 이런 이유로 지역에 가장 쉽게 접근할 수 있는 시설인 학교, 종교시설, 동사무소, 도서관 등에 부설하는 사회복지시설이 점차 많아지고 있다.

종교시설 가운데에서도 교회는 가장 지역에 근접되어 있는 시설인 동시에 인적·재정적인 측면에서 사회복지시설을 운영하는데 필요한 지역자원을 가장 많이 갖추고 있다.

국내 사회복지시설은 1880년 조선 교구 제7대 블랑(J. M. G. Blanc)주교가 서울 곤당골(현 을지로1가)에 영혜원이라는 보육원을 설립한 것이 최초의 아동복지시설인 고아원의 시작이었다. 그 이후 계속적으로 교회는 민간 사회복지사업을 담당하게 되었다. 그러나 1960년대 이후 한국 교회는 각 교회의 성장만을 강조한 나머지 사회복지에 대해서는 인색하게 되었고 또한 과거와 달리 정부의 사회복지 역할이 강화되면서 반대로 교회의 비중은 점차 감소되었다. 그러나 최근에는 지역사회 봉사에 대한 관심을 갖는 교회가 증가하고 있으나, 교회 사회복지시설에 대한 건축적인 기초연구가 부족하여 공간활용에 많은 문제를 가지고 있는 실정이다.

그러므로 본 연구에서는 지역적·시설적·인적·재정적 측면을 고려하여 교인이 500~3,500명 이상인 교회중 사회복지시설을 적극적으로 실시하는 교회에 부속된 사회복지시설의 면적구성, 공간적 특성을 분석하여 교회 사회복지시설 계획의 방향을 제시하는 데에 목적이 있다.

### 2. 교회 사회복지시설의 일반적 고찰

#### 2-1. 교회 사회복지시설의 개념

사회복지를 어원적 관점에서 볼 때 '복지'란 말의 영어단어는 'Welfare'이며 이것은 'Well'과 'Fare'의 복합명사로서 '평안히 잘 지내는 상태'를 의미한다. 여기에 'Social'이란 형용사를 붙이면 '사회적으로 행복한 생활상태'를 뜻한다. Webster사전에 의하면 'Welfare'은 '안락하고 만족한 생활상태' 또는 '인간의 건강과 번영의 상태'라고 정의되어 있다.

이와같이 사회복지란 "모든 국민들의 인간다운 생활을 보장하기 위해 생활상의 빈곤과 사회적인 욕구를 개인적, 집단적, 지역사회 수준에서 예방하고, 보호하며, 치료, 재활하기 위한 공공적, 민간적 개입의 제도, 프로그램, 서비스 등을 총칭하는 체계"<sup>1)</sup>로서, 광의적 개념으로는 전 국민의 행복, 사회생활의 안녕과 발전을 지향하는 것을 의미하며, 협의적 의미로는 사회 내에서 정상적인 생활을 할 수 없는 개인·가정·집단 등을 포함한 사회적 약자에게 일반적인 생활을 의지할 수 있도록 규제, 보호, 회복, 예방을 돕는 것을 의미한다.<sup>2)</sup>

\* 정회원, 홍익대학교 건축학과 교수, 공학박사  
 \*\* 정회원, 홍익대학교 건축학과 박사과정  
 \*\*\* 이 논문은 1996년 홍익대학교 교내연구비에 의하여 연구되었음

1) 김만두, 한은경, (1993), 현대사회복지개론, 서울:홍익재, p.35  
 2) 윤대환, 송종석, (1995), 대한건축학회 제85호, 우리나라 지역별 사회복지 현황에 관한 조사비교 연구, p.16

사회복지법에서의 사회복지시설이란 사회복지사업으로 행할 목적으로 설치된 시설로 규정하고 있다.(사회복지사업법 제2조 제3항) 즉, 아동·노인·장애인 기타 스스로 정상적인 사회생활이 어려운 사람들에 대한 보호·치료·자립 등의 서비스를 제공하기 위해 마련된 장소·설비·건조물 등을 일반적으로 사회복지시설이라고 정의하고 있다.

교회 사회복지의 의미는 교회의 본질적 사명 중 이웃에 대한 책임 있는 봉사(Diakonia)에 근거하고 있으며 성서에서 예수의 삶과 가르침인 '이웃을 네 몸과 같이 사랑하라'는 것과 같이 가난하고 굶주리고 헐벗고 짐 없고 목마른 사람들, 그리고 죄인들을 위해 무조건적 자기희생을 하는 것으로서 현대의 사회복지의 이념과 일맥상통한다. 그러나 현대 교회사회복지는 과거와 같이 약자만을 위한 것이 아니라 사회복지의 광의적인 의미인 지역주민의 행복, 사회생활의 안정과 발전을 지향할 수 있는 시설인 교육, 사회복지, 문화, 의료 등을 포함하고 있다. 또한 교회의 사회봉사는 교인들뿐만 아니라 교회를 둘러싸고 있는 지역사회의 비 교인들에 대한 봉사를 포용하는 개념으로 볼 수 있다.

교회 사회복지시설은 교회나 기독교 단체들에 의해 사회복지를 행하는 시설을 의미하며 이는 교회에 부속되어 지역 주민들에 대한 사회생활의 복지를 증진시키는 시설과 교회나 기독교 단체가 복지재단을 설립하여 교회와 별도의 독립된 시설로 서비스를 제공하는 경우로 구분된다. 교회에 부속된 사회복지시설은 그 지역 주민의 복지를 증진시킬 수 있는 교육, 사회복지, 문화, 의료 등의 서비스를 제공하여 지역사회에서 복지서비스센터, 사회교육센터, 공동이용센터, 레크레이션센터, 자원동원의 역할을 한다. 이런 시설의 명칭은 사회복지관, 사회봉사관, 사회교육관, 지역사회관 등으로 다양하게 불리어진다.

교회나 기독교 단체가 복지재단을 설립하여 교회와 별도로 독립되어 서비스를 제공하는 시설은 아동, 노인, 장애인 기타 스스로 자립할 수 없는 사람들을 위한 보호·치료·자립 등의 서비스를 제공하는 영유아시설, 양로시설, 장애인 재활시설 등의 수용시설이 대부분이며 일반 복지시설과 공간적으로 특별한 차이가 나타나지는 않는다.

이와같이 교회의 사회복지시설은 과거와 같이 수용위주의 시설이 아닌 지역사회에 밀접한 관계를 가질 수 있도록 지역사회에 있는 교회에 부속된 사회복지시설로 지역주민생활의 복지를 증진시키는 교육, 사회복지, 문화, 의료 등의 서비스를 제공하는 사회복지센터를 의미한다.

## 2-2. 교회 사회복지시설의 분류

교회 사회복지시설의 분류는 시설의 설립 및 운영주체, 시설 이용방법, 시설의 서비스 기능, 이용자 대상에 의하여 분류할 수 있으며 다음의 <표 1>과 같다.

그중 서비스 기능에 의한 분류에서는 교회 사회복지시설이 일반적인 사회봉사만을 의미하는 것이 아니라, 교육, 봉사, 문화, 의료 등의 다양한 서비스를 통하여 지역의 봉사, 문화센터의 역할을 하고 있다

는 것을 보여주고 있다.

또한 사회복지서비스법이 정하는 시설의 종류(생활보호법, 아동복지법, 노인복지법, 장애인복지법, 모자복지법, 유흥행위방지법)에 의한 방법으로 분류된 이용대상에 따른 분류인 아동복지, 청소년복지, 가정복지, 노인복지, 장애인복지, 지역복지는 교회 사회복지시설의 공간을 구분하는데 명확한 분류 방법이다.

<표 1> 교회 사회복지시설의 분류

구분	정의 및 종류	
시설의 설립 및 운영에 의한 분류	국립민영시설	국가나 지방자치단체가 설립해서 운영을 교회나 기독교 단체에 위탁 운영하는 시설
	사립민영시설	교회나 교회기관이 설립해서 직접 운영하는 시설
시설이용방법에 의한 분류	이용 시설	집에 거주하면서 교회에 부속된 사회복지시설이나 교회 법인들에 의해 설립된 사회복지시설을 활용하면서 이용하는 시설
	수용 시설	교회 법인들에 의해 운영하면서 아동, 노인, 장애인 등의 요보호대상자를 수용하는 시설
시설의 서비스 기능에 따른 분류	교육 시설	유치원, 보육시설(어린이집, 놀이방), 야간학교, 직업교육학교, 노인대학, 지역주민을 위한 강좌(주부교실, 교양강좌), 독서실, 자원봉사교실
	봉사 시설	상담실, 주간보호실, 노인여가시설, 장애인 재활시설, 청소년센터, 자원봉사실
	문화 시설	음악감상실, 영화감상실
	의료 시설	의료봉사활동 공간(진료실, 한방치료실)
이용대상에 따른 서비스 분류	아동 복지	상담서비스, 취미교실, 공부방, 도서관, 탁구실, 학비보조, 유아활동, 열연사업
	청소년복지	상담서비스, 야간학교, 독서실, 청소년센터, 문화공간, 독서실, 운동시설, 직업지도 및 취업알선, 비행정신선 선도사업
	가정 복지	상담서비스, 주부대학, 가정실계, 생활교육, 취미활동, 부업지도
	노인 복지	상담서비스, 노인주간보호실, 노인대학, 경로행사, 노인여가활동
	장애인 복지	장애인주간보호실, 특수아동지도, 도서 및 테이프 보급, 점자·수화교실, 보청기지원, 사회복귀교육
지역 복지	지역실대 및 욕구조사, 생활보호대상자 구호사업, 주민교육, 교양·취미, 레크레이션 대학, 봉사, 시설제공, 농수산물 직거래 사업, 문화공간, 정보교환	

## 2-3. 교회 사회복지시설과 지역사회와의 관련성

현대 사회복지에 대한 개념은 과거와 같이 사회에서 격리하는 시설 보호의 개념이 아니라, 지역사회에 있는 주민의 사회복지를 증진시키는 역할로 변화되었다. 또한 아동, 부녀, 노인, 장애인 등의 사회적 약자를 위한 시설 제공뿐만 아니라 그 지역의 주민들의 복지도 고려하고 있다. 이와함께 지방자치시대 이후 지역주민의 사회복지 요구에 따라 사회복지시설이 증설되고 있으나, 경제적인 이유로 각 지역에 근접시켜 지역주민을 만족시키는데는 무리가 있다. 이런 이유로 사회복지시설의 증설이외에도 각 지역에 있는 학교, 종교시설, 동사무소, 도서관 등에 사회복지시설을 접목하고 있다. 그 중 종교시설은 서울시를 기준으로 하였을 때 교당수가 9,336개이며 그 중 기독교가 82%를 차지하고 있다. 이는 서울시 1개 동을 기준(1개 동 평균면적 1.2km<sup>2</sup>, 인구 21,000명)으로 평균 15.5개소가 분포하고 있으며, 인구 1,350명당 1개의 교회가 있는 꼴이어서 지역적으로 가장 근접되어 있으며, 또한 교회의 기능 중 봉사의 의미와 연계함으로써 지역에 적극적으로 개방될 수 있다.<sup>3)</sup> 그렇지만 현재 교회는 신자의 증가로 인한 교회의 거대화에 의해 지역적으로 많은 문제점이 발생되고 있다. 또한 새로이 교회를 건축할 시에 지역주민과 많은 마찰이 발생하고 있다. 이는 첫째, 교회가 주일을 제외하고는 주중에 시설이용율이 감소하게 되어 공간을 낭비하는 이유와 둘째, 교회가 지역에 봉사하고 개방하기보다는 너무나 폐쇄성을 보여주는 이유로 발생하는 현상일 것이다. 그러므로 교회는 적극적으로 지역 봉사활동을 실시하여야 하며 그 중 교회공간을 사회복지시설화하여 평일에는 지역사회에 적극적으로 개방하고 지역사회복지를 위한 공간으로 사용하여야 한다.

3)윤희철, (1992), 교회건축의 사회적 기능과 공간활용에 관한 조사연구, 연세대 박사학위 논문, p.1

이는 기존과 같은 폐쇄적인 교회건축이 아닌 주민들이 시설 접근을 용이하도록 계획하여야 한다. 또한 기존 시설에 적합한 프로그램인 노인대학, 교양강좌, 상담, 자원봉사교실, 공부방, 취미교실 등을 적극적으로 개발하여 시설이용을 극대화시켜야 한다.

또한 전체 인구의 18.2%가 교회의 교인들이므로 교회사명인 이웃에 대한 봉사(Diakonia)에 대한 실천동기와 각 계층의 다양한 소질과 기능을 가진 구성원을 자원봉사요원으로 훈련하여 지역사회에 필요한 인적자원으로 활용할 수 있을 것이다.

### 3. 교회 사회복지시설의 건축적 특성

#### 3-1. 교회 사회복지시설의 공간 구성

교회의 공간구성은 예배공간, 교육공간, 친교공간, 봉사공간, 사무공간 등으로 크게 분류된다. 이 중 예배공간은 대예배공간인 본당으로 한정하였고 교육공간은 교회학교 교육과 이를 제외한 평신도교육 등을 할 수 있도록 연령에 따라 영아부, 유치부, 초등부, 중등부, 고등부, 청년부, 장년부가 사용하는 교육실과 소예배실로 구분하였다. 친교공간은 교인들이 서로 대화, 휴식, 오락, 운동, 회의를 할 수 있는 공간인 식당, 친교실이나 그밖에 교육실로 구분하였다. 또한 봉사공간은 강습, 상담, 교육, 독서 등을 할 수 있는 공간으로 주일을 제외하고 사용되는 예배·교육·친교공간으로 구분되며 사무공간은 사무실, 교역자실 등으로 구성된다.

사례조사 대상의 교회는 교회의 인적, 재정적, 공간적인 면을 고려하여 자기건물을 소유하고 있는 교회중 교인수가 500명~3500명 이내의 교회로 한정하였다. 이는 교회건축의 사회적 기능과 공간활용에 관한 조사연구논문(1993)에서 인적, 재정적, 공간적 측면과 지역적으로 접근될 수 있는 교회를 구분한 것을 근거로 하고 있다.<sup>4)</sup>

사례조사를 통해 분석된 교회에서 실시되고 있는 사회복지 프로그램은 이용대상자에 따라 아동복지는 유치원, 보육시설, 아동도서관, 공부방, 청소년복지는 자원봉사교실, 문화공간, 청소년센터, 독서실, 가정복지는 주부교실, 상담, 교양강좌, 노인복지는 노인대학, 노인주간보호실, 경로식당, 장애인복지는 수화교실, 지역복지는 한글교실, 도서실, 직장인 휴게실, 진료실, 봉사센터 등이 있고 그밖에도 상담학교 등의 프로그램을 실시하고 있으며 다음의 <표 2>와 같다.

교회 사회복지 프로그램은 각 지역과 시대의 상황 변화에 따라 약간씩 차이가 나타나고 있다. 특히 과거에 주로 실시되던 프로그램인 청소년을 위한 야간학교, 독서실 등은 이용자의 격감과 사회적 문제 때문에 없어졌으며 가정복지에서의 주부교실, 교양강좌는 백화점, 문화센터 등에서 실시하는 교양강좌에 의해 이용자가 많이 감소하고 있다. 그러나 청소년들의 자원봉사에 대한 관심에 부응하여 자원봉사교실과 청소년들의 많은 사회적 문제에 따른 청소년상담, 문화활동, 친교 등을 할 수 있는 공간인 청소년센터와 노인과 장애인을 위한 봉사활동을 할 수 있는 공간이 필요하게 되어 새로운 프로그램이 실시되고 있다. 또한 서비스의 내용은 지역 특성에 따라 차이가 나타나고 있다. 특히 도심지에 있는 J교회는 아동복지보다는 지역에 있는

4)Ibid, pp. 23~30.

<표 2> 교회 사회복지시설의 봉사활동 프로그램

○ 전용공간 / ◦ 다목적공간

구분	J 교회	A 교회	D 교회	T 교회	K 교회	Y 교회
아동복지	유치원	○		○		○
	보육시설			○		○
	취미기능교실	○	○			
	아동도서관					
청소년복지	공부방		○			○
	자원봉사교실	○		○		
	문화공간		○			○
	청소년회관				○	
가정 복지	독서실				○	
	주부교실		○	○	○	
	상담		○			
	교양강좌				○	
노인 복지	노인대학	○	○	○		
	주간보호실		○			
장애인복지	경로식당		○			
	수화교실		○			
지역 복지	한글교실	○		○		○
	도서실	○		○		
	봉사센터	○	○	○		○
	휴게실	○	○			○
	진료실		○		○	○
기 타	상담학교	○				

직장인을 위한 휴게공간과 좀 더 폭이 넓게 상담학교 등을 실시하고 있다. 또한 외국인로자가 많은 공단지역에 위치한 K교회는 한글교실, 진료실, 외국인로자의 모임장소로 활용되고 있다. 이와같이 앞으로의 교회의 사회복지시설의 프로그램은 전문강사를 활용하는 프로그램보다는 교회신자 및 지역 자원봉사자를 활용하여 실시할 수 있는 프로그램인 보육시설, 공부방, 노인을 위한 주간보호실과 경로식당과 장애인을 위한 주간보호실 등을 적극적으로 개발하여야 한다.

교회 사회복지시설의 공간구성은 시설의 문제 때문에 교회의 봉사 기능을 우선적으로 실시하는 전용공간과, 교회의 예배, 교육, 친교기능과 공동으로 사용하는 다목적 공간으로 구분할 수 있으며 다음과 같이 구성된다.<표 3> 전용공간은 유치원, 보육시설, 청소년센터, 노인주간보호실, 장애인주간보호실, 지역도서실, 지역봉사센터 등으로 구분되며, 다목적공간은 여러 사회봉사활동을 실시할 수 있으며 취미교실, 공부방, 문화공간, 자원봉사교실, 주부교실, 교양강좌, 노인대학, 경로식당, 수화교실, 한글교실, 직장인 휴게실, 진료실, 상담실 등으로 구성된다.

<표 3> 교회 사회복지시설의 공간의 구성

구분	전용공간	다목적공간
아동복지	유치원, 보육시설	취미교실, 공부방
청소년복지	청소년센터	문화공간, 자원봉사교실
가정복지		주부교실, 교양강좌
노인복지	노인주간보호실	노인대학, 경로식당
장애인복지	장애인주간보호실	수화교실
지역복지	지역도서실(아동, 청소년 포함), 지역봉사센터	한글교실, 휴게실, 진료실, 상담실

#### 3-2. 교회 사회복지시설의 건축적 특성

##### (1) 면적의 구성

교회 사회복지시설의 면적 구성은 사회복지활동 공간을 전용공간과 다목적공간으로 분류하여 사례분석과 건축계획각론, 보건복지법의 건축기준을 비교하여 면적을 분석하였다.

사례분석 결과, 교회 사회복지시설 면적은 전체면적에 대하여 다양한 비율로 나타났다. 그 예로 K교회는 교회의 대부분을 사회복지활동으로 사용하고 있는데 비해 대부분의 교회는 교회의 기본기능인 예배, 교육, 친교, 봉사 등을 고려하여 본당과 사회복지관과 교육관

에서 사회복지활동을 하는 공간은 전체면적의 30~40% 정도를 사용하고 있으며 주일에는 그 공간을 교육공간과 친교공간으로 사용하고 있다. 또한 교회 사회복지시설 중 주중 사용빈도가 높은 전용공간은 전체면적의 15~20% 정도의 비율을 나타내고 있다. <표 4>

<표 4> 교회사회복지시설의 면적구성 사례분석

구분		J 교회	A 교회	D 교회	T 교회	K 교회	Y 교회	평균	
신자 수		2,000명	2,500명	2,000명	1,500명	500명	1,000명	1,583명	
면적		5,397.7	5,102.3	2,205.9	3,290.8	997.4	1,950	3,157.4 (100%)	
본당	면적	838.3	1,091.7	672.0	553.9	163.3	613.1	655.3 (20.8%)	
	좌석 수	1,100석	1,000석	650석	600석	150석	700석	790석	
교육공간		801.0	1,013.6	373.7	408.0			432.7 (13.7%)	
친교공간		513.9	136.9		265.0	81.1	120.0	186.2 (5.8%)	
사무(관리)공간		452.0	307.6	174.3	91.5	25.4	105.6	195.4 (6.2%)	
공용면적		1,223.0	730.0	300.6	389.2	101.2	495.9	540.0 (17.1%)	
전용공간	보육시설		402.6	252.0	224.4	217.9	289.4		
	유치원		292.6		387.4		88.0		
	노사실	139.4	84.0	52.5					
	봉사센터	20.0	28.0	16.0		30.9			
	진료실		56.0			9.0			
	노인주간보호실		56.0						
	청소년회관				250.3				
	휴게실		136.9			32.7			
	신용협동조합		28.0						
	소계	159.4	1,084.1	320.5	862.1	290.5	377.4	513.0 (16.2%)	
	다목적공간	취미교실	172.0	112.0					
		주부교실(교양)		취미교실		노인대학부			
		노인대학	300.0	136.9		420.0			
		수화교실		84.0					
		한글교실	49.3		221.0		125.2		
공부방				한글교실			238.0		
도서실						73.4			
봉사교실			노인대학		노인대학				
직장인 휴게실		취미교실							
상담학교		218.0							
전호실					보육시설일부		보육시설일부		
문화공간			취미교실			본당			
소계		739.3	332.9	221.0	420.0	198.6	238.0	358.3 (11.3%)	
기타		46.0	140.0				0	31.0 (1.0%)	
공용면적		624.8	296.5	143.8	301.7	137.3	0	250.7 (7.9%)	
계	1,569.5	1,822.5	685.3	1,583.8	626.4	615.4	1,147.8 (36.4%)		

면적구성은 사례분석, 건축계획자문, 보건복지법 등을 비교하여 면적을 산정하였으며 그 중 사례분석에서는 교회 사회복지시설 중 면적에서 큰 차이가 나타나는 것을 제외하여 분석하였다.

이러한 방법에 따른 교회 사회복지시설의 전체면적은 1,653.00㎡로 산정되어 약 1,650㎡가 필요하다고 판단된다.

교회 사회복지시설의 전용공간 면적은 1,078.00㎡로 보육시설과 유치원은 사례분석과 보건복지법, 교육법의 기준면적을 비교하고 80명 단위의 인원을 기준으로 각각의 면적을 산정하였다. 또한 장애인 주간보호실과 노인주간보호실은 장애인복지사업지침과 노인복지사업지침에 근거하여 면적을 산정하였고, 청소년센터는 주일에 중등학교 예배를 고려하여 250명 정도를 수용할 수 있는 면적을 확보할 수 있도록 고려하여야 한다.

다목적공간의 면적은 575.00㎡로 노인대학, 자원봉사교실, 주부

<표 5> 교회 사회복지시설의 면적구성

구분	면적구성	사례분석면적	기준
전용공간	보육시설	220.00	245.93 보육실 (3세 미만 1인당 2.64㎡ 3세 이상은 1인당 1.98㎡ 이상 (80명)) 조리실, 목욕실, 화장실, 사무실, 양호실, 등
	유치원	320.00	340.00 아동 1인당 4㎡ (80명) 교실, 유희실, 화장실, 조리실, 의무실, 교사실
	청소년센터	250.00	250.3 강당(소집회실) : 1인당 1㎡ (100~150명) 사회복지시설에 병설하는 경우 원화 (노인복지사업지침)
	노인주간보호실	100.00	56.00 66㎡ 이상 최소보호인원 16인 이상 (장애인복지사업지침)
	장애인주간보호실	66.00	
	도서실	96.00	91.37 도서실 : 1인당 2.4㎡ (40명)
	지역 봉사 센터	26.00	23.73 사무실 : 책상 1개당 13.9㎡
	계	1,078.00	
다목적공간	노인대학, 자원봉사교실	250.00	285.63 강당(소집회실) : 1인당 1㎡ (250~300명)
	주부교실, 교양원, 문화공간		
	공부방, 한글교실, 취미교실	160.00	174.00 교실(주일학교교실) : 1인당 1.4~2.4㎡ 20명단위로 1인당 2㎡ (20명×4교실)
	상담 및 휴게실	150.00	154.45 친교실(식당+주방) : 1인당 1.0㎡ (150명)
	상담실, 진료실	15.00	상담실 15㎡ (소파 포함)
	계	575.00	
총계	1,653.00		

대학, 교양강좌, 문화공간은 250~300명을 동시에 수용할 수 있는 면적을 필요로 하고 있으며 소집회실로서의 역할도 고려하고 있다. 공부방, 한글교실, 취미교실은 20명 단위의 실을 필요로 하고 있으며 주일에는 초등부, 중고등부 교실로 사용하므로 큰면적이 필요한 경우에는 가변식 파티션을 설치할 수 있도록 고려하여야 한다.

이와같이 교회 사회복지시설의 면적구성은 그 교회의 규모와 지역의 여건에 따라 서비스 내용에 많은 차이는 있지만 기본적인 교회 사회복지시설의 면적구성은 다음의 <표 5>와 같다.

(2) 서비스별 공간계획

교회 사회복지시설은 규모에 따라 집약형과 분산형으로 분리될 수 있다. 집약형은 대예배공간인 본당을 지하나 상층에 위치시켜 지면에 인접된 층을 최대한 사회복지 공간으로 활용하고 있다. K교회는 3층에 대예배실을 위치시키고 지상 1, 2층, 지하 1층을 적극적으로 사회복지 공간으로 활용하고 있으며 1층에는 보육시설과 관리실을 배치시키고 있다. 분산형은 교육관과 사회복지관을 별도로 설치하는 경우와 사회교육관으로 통합 설치하는 경우로 구분되며 교회의 대부분은 지면에 접해있는 층에 보육시설, 유치원, 식당, 휴게실 등이 위치하고 있다.

교회 사회복지시설의 기능동선계획시 다음과 같은 사항을 고려하여 계획하여야 한다.

첫째, 이용자의 잦은 출입이 있는 지역봉사센터와 상담실은 출입구와 근접되게 배치하여야 한다.

둘째, 보육시설은 보건복지법에 의하여 되도록 1층에 설치하는 것을 원칙으로 하고 있으며 2층 이상인 경우에는 안전사고에 대비한 시설을 갖추어야 한다. 지하층인 경우에는 지하층에 해당하는 건축물의 100분의 80이상이 지상에 노출되어야 한다. 그러나 출입과 놀이터 시설과의 접근성면에서 되도록 1층에 위치하는 것이 좋다. 유치원은 교육기능에 포함되는 경우가 많아서 본관이나 교육관에 설치되는 경우가 많으며 되도록 1층에 위치하여 출입과 놀이터와의 접근성이 좋아야 한다. 또한 보육시설과 유치원은 교회 사회복지시설과 다른 별도의 출입구를 갖고 있어야 하며 도서실과 연결되는 것이 바람직하다.

셋째, 현재의 노인주간보호실은 편의시설이 부족하고 이용자의 편의를 도모하기 위하여 지면과 접해있으나, 노인주간보호실과 장애인 주간보호실은 잦은 출입을 할 필요가 없으므로 편의시설을 설치할 경우에는 출입구와 멀리 떨어져 조용하고 안정된 공간을 필요로 하며, 주간에 급식을 고려하여 식당과의 연계성을 고려하여 계획하여야 한다.

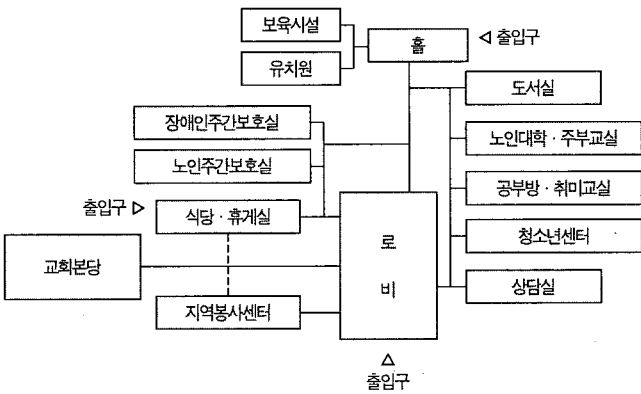
넷째, 식당이나 친교실 부분은 되도록 접근하기 쉬워, 지역 노인이나 직장인을 위한 식사나 차를 마실 수 있는 위치가 적합하며 교회 본당과도 연계성을 고려하여야 한다.

다섯째, 도서실과 청소년센터는 층에 구애를 받지 않으나, 도서실은 소유관계를 고려하여 계획하여야 하며 유치원, 보육시설, 노인대학, 주부대학, 청소년센터 등과의 연계성을 고려하여 계획하여야 한다.

여섯째, 교양강좌, 한글교실, 자원봉사교실, 취미교실, 공부방, 노

인대학 등도 층에 구애를 받지 않으나 여러 프로그램을 다목적실에서 사용하여야 하므로 프로그램을 시간별로 조정하여 공간을 최대한 활용하여야 한다.

이와같이 많은 실들이 외부로부터 접근이 쉬운 위치에 있는 것이 좋으므로 대지의 경사를 이용하여 되도록 출입구를 많이 설치하는 것이 바람직하지만 관리적 문제도 고려하여 각 기능에 맞는 층별 배치가 요구되며 다음과 같은 기능동선체계를 고려하여 계획하여야 한다.



〈그림 1〉 교회사회복지시설의 기능동선 체계도

(3) 편의시설 구성체계

교회 사회복지시설 내의 편의시설은 현재 거의 설치되어 있지 않다. 이는 노약자 및 장애인을 위한 시설들 대부분이 지면과 접해 있고, 노약자와 장애인을 위한 프로그램을 실시하는 교회가 별로 없기 때문에 편의시설의 설치되어 있지 않은 것으로 판단된다.

이와같이 교회 사회복지시설의 편의시설 설치의 시설 이용자에 따라 차이가 있을 수 있으나, 앞으로는 노인인구의 증가, 장애인들에 대한 인식의 변화에 의하여 노인과 장애인들이 이용할 수 있는 노인 주간보호실, 장애인주간보호실, 수화교실, 점자도서관 등을 이용할 수 있도록 편의시설을 고려하여 계획하여야 한다.

편의시설은 외부에서 교회 사회복지시설 내부에 이르는 연속된 공간상에서 외부공간, 출입구 주변공간, 내부공간으로 분류하여 각 공간별로 설치되어야 할 12개의 기본항목을 토대로 세부항목과 지침을

〈표 6〉 노약자 및 장애인용을 위한 편의시설 계획

분 류	기본 항목	세부 항목 및 설계 지침
외부공간	1. 주차장	주차대수(총주차대수 1% 이상), 위치(건물 주출입구와 가까운 곳), 크기(3.3×3.3m), 통로의 유효폭(1.2m 이상), 장애인용 표시
	2. 접근로	폭(1.2m 이상), 경사(1/120이상), 표시 및 안내
여객공간	3. 외부출입구 주변	경사도(1/20이하), 폭(1.2m 이하), 여유공간(시중점 전후 1.2m이상), 손잡이(연속된 2중 손잡이, 높이 65-85cm), 표시
	3. 출입구	개폐형식(자동), 폭(1.2m), 여유공간(1.5m), 문턱(2cm이하), 손잡이(80-90cm), 연속된 출입문(1.2m), 개폐방향, 단행시간, 개폐하중 감지기, 조작기, 리프트(바닥에서 35-40cm), 유리꺼림, 표시
내부공간	4. 정보의 Information	점자지도, 음성안내
	5. 바닥유도선 및 sign	바닥유도선 및 Sign
	6. 복도	폭(최소 1.2m이상, 보통 1.5m 이상), 손잡이(32-40cm 굵기), 보호벽(바닥 10-40cm 사이에 설치), 코너부처리(둥글거나, 단각처리, 코너비드 처리)
	7. 계단	폭(1.2m 이상, 단높이 100-160cm, 디딤판 280-330cm, 연속된 2중 손잡이, 청(유호폭 1.2m이상, 수직거리 1.8m이하), 추락방지턱(50cm 높이의 턱), 표시
	8. 장애인용 엘리베이터	크기(폭 1.5, 깊이 1.7m이상), 입구폭(90cm이상), 조작기(축벽, 높이 80-120cm), 손잡이(높이 80-85cm의 수평손잡이), 전면거울(해면에 60cm의 높이, 강화유리)
	9. 내부 경사로	출입구 경사로와 동일
	10. 화장실	장애인용·노약자용 세면대, 소변기, 대변기
	11. 작업대	하부여유공간(높이 60cm, 깊이 45cm), 전면유효공간(90×120cm), 높이(70-90cm), 유도블럭, 손잡이, 폭(70-90cm)
	12. 공중전화기	하부여유공간, 전면유효공간, 높이, 유도블럭, 손잡이, 폭

다음의 〈표6〉과 같이 고려하여야 한다.

4. 결론

교회는 지역사회와 밀접한 관계가 있으며 교회의 기능 중 봉사과 연계하여 사회복지시설을 개발한다면 현재의 주중에 비어있는 교회 공간의 이용율을 높일 수도 있으며 지역사회복지시설의 부족문제를 해결할 수 있다. 이런 이유로 수도권 교회중 사회봉사활동이 왕성한 교회를 선정하여 사례를 조사·분석하였으며 결과는 다음과 같다.

첫째, 교회 사회복지시설은 이용대상자에 따라 아동, 청소년, 가정, 노인, 장애인, 지역복지로 구분할 수 있으며 각각의 프로그램에 따라 전용공간과 다목적공간으로 분류된다. 전용공간은 보육시설, 유치원, 아동도서관, 청소년센터, 도서실, 노인주간보호실 등으로 구분되며 다목적공간은 취미기능교실, 공부방, 자원봉사교실, 문화공간, 주부교실, 상담실, 교양강좌, 한글교실, 직장인 휴게실, 진료실, 노인대학, 수화교실 등이 있다.

둘째, 교회 사회복지활동을 적극적으로 사용하는 교회 사회복지시설은 교회의 규모와 지역에 따라 많은 차이가 있지만, 전체 교회면적에서 30-40% 정도를 사용하고 있으며 전용공간은 15-20% 정도의 공간을 사용하고 있다. 또한 사례분석, 건축계획각론과 보건복지법 등을 토대로 산정한 결과 교회 사회복지시설의 면적은 1,650㎡가 필요하다.

셋째, 교회 사회복지시설의 공간적 특성은 출입구부분에 왕래가 많은 지역봉사센터, 상담실을 위치하도록 고려하여야 하며 보육시설과 유치원은 별도의 출입구가 있어야 한다. 또한 노인주간보호실나 장애인주간보호실의 위치는 출입구와 떨어진 위치로 조용하고 안정된 공간을 선정하여야 하며 도서실은 각 실의 중심에 위치하여 이용하기 편리하도록 계획하여야 한다.

넷째, 교회 사회복지시설의 편의시설은 외부공간, 출입구 주변공간, 내부공간으로 연결되는 이동통로상에서 장애요소를 제거하기 위하여 장애인 편의시설의 구성은 12개의 기본항목을 토대로 세부항목과 지침을 고려하여 계획하여야 한다.

참고문헌

1. 김덕준, 기독교와 사회복지, 한국기독교사회복지학회, 서울, 1987
2. 김만두, 사회복지법개론, 홍익제, 서울, 1993
3. 김만두, 한은경, 현대사회복지개론, 홍익제, 서울, 1993
4. 한국기독교사회복지회, 기독교와 사회복지, 도서출판 예안, 서울, 1995
5. 최영옥 외 8인, 사회복지시설론, 법문사, 서울, 1995
6. 박태영, 사회복지시설과 지역사회, 백산출판사, 서울, 1995
7. 조철호, 장애인편의시설 설계지침, 한국장애인재활협회 재활연구소, 서울, 1995
8. 이광로, 윤도근 외 3명, 건축계획, 문운당, 서울, 1995
9. 보건복지부, 장애인복지사업지침, 1997
10. 보건복지부, 노인복지사업지침, 1997
11. 이주환, 한국기독교 교회건축의 시설규모계획에 관한 연구, 건국대 석사논문, 1982

12. 윤희철, 교회건축의 사회적 기능과 공간 활용에 관한 조사연구, 연세대 박사논문, 1993
13. 한경희, 한국교회 사회봉사에 관한 고찰, 장로회신학대학교 신학대학원 석사논문, 1994
14. 윤대환, 송중석, 우리나라 지역별 사회복지현황에 관한 조사비교 연구, 대한건축학회 제85호, 1995.11
15. 신은주, 한국교회의 사회봉사사업에 관한 조사연구: 교수논문집 제1호, 대한기독교신학교, 1990
16. 박종삼, 한국교회의 사회봉사관 Model : 기독교사회복지 제4호, 서울신학대학 기독교 사회복지연구소, 1994
17. 조길승, 한국기독교의 지역사회복지사업 참여 방안에 관한 연구(기독교사회복지 제5호), 신학대학기독교사회복지연구소, 1995

〈접수 : 1997. 11. 4〉