

알바 알토(Alvar Aalto)의 유기적 디자인 특성에 관한 연구

A Study on the Characteristics of Organic Design of Alvar Aalto

이종선*/ Lee, Jong-Sun

Abstract

Alvar Aalto has pursued National Romanticism, cultural art movement in scandinavian peninsula, organic concepts of growth and suitability, comprehensive view of nature including a possibility of coexistence of human-being and the nature well harmonized.

For instance, his design expressed local features of the nature, human emotions instead of geometrical arts and mathematical principles. It is noteworthy today that he built up the identity with satirical architecture vocabularies, different from modern architectural ideology. The characteristics of his design related to interior architecture are collectively as follows:

The first, Space discontinuity of the interior and exterior, gradual process by joints which are inclined to collage with many shapes in plan and section of the space and such joints are adjusted by sensual ways and stressed with inner collectivity in his works.

The second, He pursued the architectural order for modern irregularity, various changes and sensual harmonies. As result, free curved line, fan shape and irregular modeling

were individually expressed by technics of natural features and national characteristics of Finland.

The third, Organic synthesis. A harmony through mediums in its space, materials and space effectiveness relations are made and expressed for mixed design especially harmonized of all the materials he planned, entire harmony with total design, itemized details, materials and furnitures in entire space.

The fourth, The interest of the nature based on his sense harmonized with nature made him mainly use native materials, lumbers and red bricks masonry and showed and arranged various interior sky light and grazed in to let natural light in, harmony with garden to sensually cohere to the nature and courtyard, etcetera.

His major subject are to direct architectural developments through the nature and human-being in his works. At this point, it is considered that his direction of the locality and independence as a human-being made the concepts of organic space structure possible.

키워드 : 유기적 건축, 유기적 디자인

1. 서론

자연과 인간 그리고 건축의 문제는 근대로부터 현재에 이르기까지 끊임없이 논의되고 실험되어지는 주제라고 할 수 있다. 핀란드의 가구디자이너 겸 건축가인 알바 알토(Alvar Aalto, 1898- 1976)는 "건축술은 자연과 인간의 감정에 대한 형언할 수 없는 반응들로부터 직접 흘러나온 무한한 자원과 수단을 가지고 그 생명력을 지속하고 있다."고 말한 바 있다.

그는 초기부터 지역적 성격이 매우 강한 핀란드에서 그 지역의 숲과 호수의 연속적 패턴과 개방되고 폐합되는 복잡한 유기체로 근대

공간의 일반적 개방성을 변형시켰으며 핀란드 근대건축의 창조를 목적으로 지역 고유의 자연환경과 토착의 재료를 통해 건축 조형 형태를 독창적으로 시각화 하였다. 이러한 의미에서 지그프리트 가디온(Sigfrid Giedion)은 1930년대부터 나타나는 알토의 작품을 근대에서 발전한 합리적이며 기능적인 것과 비합리적이며 유기적인 것의 결합으로 핀란드 지역의 지역성과 동·서의 교차점이라는 특수성을 표현한 것으로 보고 그의 작품에 담겨져 있는 에너지의 내면적 근원을 인식하였다.¹⁾

20세기 기능주의와 합리주의를 바탕으로 한 국제주의 양식이 세계적인 흐름으로 파급되고 있을때 알토는 동시대 지성적이고 기능주의

* 정희원, 상명대학교 실내디자인학과 강사

1) Sigfrid Giedion, 공간 시간 건축, 최 창규 역, 산업도서 출판공사, 1984, pp.202-204

적 조류인 바우하우스(Bauhaus) 교육과 르 꼬르뷔제(Le Corbusier) 등의 건축이념과는 다른 조국 핀란드의 자연환경을 인식한 독특한 개성으로 휴머니즘을 담은 창작에 몰두하였고 유기적 건축이념을 실현시키며 현대성과 고유성의 문제 그리고 건축이 자연환경과 인간생활에 어떻게 조화되어야 하는가에 대해 많은 지침을 남기고 있다.

본 연구는 이러한 배경에서 건축디자인에 있어 자연을 대하는 알토의 태도와 지역적인 자연환경과 교훈이 그의 작업에 어떻게 영향을 미쳤는지 그의 작품을 통해 살펴보고자 한다. 연구 방법은 첫째, 알토의 유기적 디자인의 인식과 배경을 문헌 등을 통해 고찰해 보고 둘째, 알토의 작품을 통한 분석으로 유기적 디자인 특성을 살펴본다. 연구범위는 주로 그의 건축작품과 실내디자인에서 보여지는 유기적 디자인을 중심으로 연구 분석한다.

II. (유기적) 개념과 건축 원리

II-1. (유기적) 개념

근대시대부터 전개되어온 (유기적(Organic))²⁾ 개념은 유기체와 자연에 대한 성장과정과 변화의 속성을 바탕으로 보다 본질적인 해석으로 나타난다. (유기적)이란 용어는 응용적인 면에서 원리를 설명하는데 활용되는 논리적인 개념과 은유적인 면에서 어떤 과정을 묘사하는데 활용되는 심리학적 개념에서 규명될 수 있다.³⁾

•응용적 측면

(유기적)은 원래 도구나 음악기구와 관련있는 'Organ'에서 파생되었기 때문에 수단을 강조하는데 사용되었다. 이러한 개념은 18세기의 생명과학과 19세기의 특정과학 및 사회조직성을 설명하는데 적용되어 초기의 원인적인 문제는 추론적인 문제로 발전하게 되었다. (유기적)이란 의미가 생명과학 및 진화와 관련을 맺고 전개되었을 때 자연과의 관련성이 나타나게 되었다. 더우기 생명과학과 진화는 전체와 부분의 관계에 대한 문제를 야기시켰으며 전체와 부분의 관계에서 (유기적)이란 '전체는 부분들을 모은 것 이상'이라는 의미로 전개되어 전일적(holistic)이거나 전체성으로 나타나게 되었다.

•은유적 측면

건축을 포함한 예술분야에 있어서 유기성의 표현은 디자이너의 정서적인 면과 경험적인 면에서 고려된 선택을 통하여 시스템내에서 나타나게 된다. 이러한 선택과정에 있어서 인식의 하부구조로서의 지성과 경험은 창조자의 과거 기억을 통한 이미지의 작용 및 지속성과 연속성이라는 과정을 통해 시간이라는 동적조건 하에서 지각을 거쳐 현재에 영향을 미치게 된다.

기능주의 미학에서 동물과 식물의 형태에서 미적 즐거움을 은유 또는 유추하는 이유는 전체가 작용할 때 모든 기관들이 필요한 기능적

2) '유기적'이란 건축이나 조각, 회화, 디자인 등에서 기능적 혹은 기하학적인 구성경향에 대해 유기적 생명감을 강조하는 경향을 말한다. '유기적'이라는 말은 명백하게 정의된 용어는 아니지만, 예술작품은 그 구성요소들이 생생하고 상호관련을 지닌 조화로운 전체임을 주장하는 의미로 쓰이고 있다.

3)이 근택 외 1인, 유기적 건축에서의 디자인 원리에 관한 유형분석, 대한건축학회논문집 9권, 1993.4. pp.12-13

역할을 하고 있다는 것"과 각 부분들의 외관을 통하여 기능적인 미를 인식할 수 있다는 것, 그리고 어떤 균형잡힌 시각적 배열에서 전체외관에 대한 부분의 기여와 목적을 이해할 수 있기 때문이다. 여러 가지 기능을 하고 있는 각 부분들이 미적근원을 지닌 균형있고 조직화된 기능적 전체로 통합되어 나타나기 때문에 예술과 건축분야에서 두드러지게 적용되고 있다.

II-2. 유기적 건축 원리

자연계의 현상으로 비유될 수 있는 완전함을 토대로 자연과 예술품에 대한 미적 만족의 근원이 동일하다는 전제하에 전개된 것으로 볼 수 있는 유기적 건축은 고딕건축을 전통으로 자연에 대한 순응적 태도를 특성으로 하고 있다. 즉, 유기적 건축의 본질인 유기체로서의 성장과정보다는 유기체 조직의 세부구조와 현상에 관심을 갖고서 진행되었다.

이것은 1930년대에 들어서면서 인간을 자연의 일부로서 간주하고 자연의 원리에 대한 본질적인 해석을 전개시킨 미국과 북구지역에서 국수적 낭만주의의 경향을 띤 건축가들에 의해, 그 시대의 보편적인 성격으로 평가되고 있는 국제주의 양식과 정면으로 양립될 수 있는 표현으로 전개되었다.⁴⁾

이러한 유기적 건축에서의 디자인 원리를 정리하면 다음의 <표 1>과 같다.

<표-1> 유기적 건축의 디자인 원리 및 특성

디자인 원리	건축표현의 특성
자연과 유기체의 외형적이고 물리적 형태의 모방원리	· 식물과 동물형상을 모방한 장식디자인(구조와 장식의 통합) · 움직임과 힘을 상징하는 유동하는 선과 형태표현(장식적 조형성과 구조적 조형성 등) · 기능의 상징성을 표현한 역동적 형태
자연과 유기체의 성장과정에 대한 모방원리	· 건물 개념화의 전과정에서 추구하는 성장과정의 개념(지형의 Level변화에 순응한 것물 Level의 변화 건물을 이용한 공간의 성격 분할·극적인 분위기 연출을 위한 접근방향 계획 등) · 건물의 디자인과 구성에서 추구된 성장과정의 표현(확장개념·사회구조·문제의 근원을 중심으로 형성화된 형태의 점진적인 변화와 분절·나무구조를 반영한 건물의 구조형태 등)
기능(내용)과 형태(형식)의 유기적 통일성을 추구하려는 표현원리	· 장소와의 통일성을 물리적이고 시각적 차원에서 표현(주변환경을 반영한 조형요소·외부환경을 고려한 건물 각 부분 들의 분절) · 점진적인 변화를 통해 공간·물품과 형태 요소들을 형상화한 곡선형과 부정형의 표현(연속성의 표현)
유기성을 추구하는 과정에서 나타나는 의사유기적 디자인 원리	· 건축 전개과정에 있어서 유기적 과정을 지니지만 기계적 외관으로 전개되는 의사유기성 · 유기체의 성장과 변화를 생물학적으로만 해석하여 유기체의 피상적 시각적 특성만을 지닌 의사유기성
질서와 무질서의 상호보완적인 균형관계로 추구하려는 생태적 동적균형의 원리	· 기하학적 요소와 유기적 요소의 상호보완적인 동적 균형 · 형태, 질감, 색채 및 등에서의 이중적 의미 · 인간과 사회의 복잡한 생명이 요구되는 요소들을 반영한 생태도시

4)Steadman Philip, "The evolution of design", Cambridge University Press, 1979, p.10 이 근택 외 1인, op. cit., p.13 재인용

5)이 근택 외 1인, op. cit., pp.13-21

III. Alvar Aalto의 유기적 디자인 사상과 배경

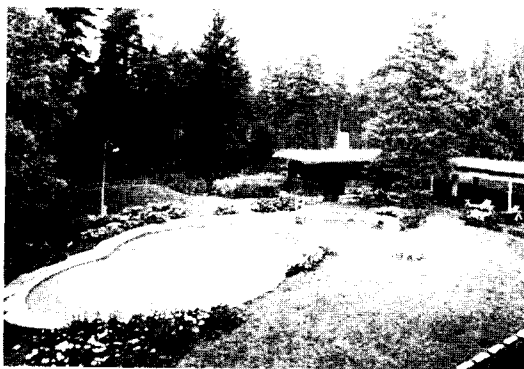
III - 1. National Romanticism

낭만적 풍토주의(National Romanticism)는 19세기 말 스칸디나비아반도에서 풍미한 낭만적 특성을 띤 지역적 풍토주의 문화예술을 지칭하는 것으로 영국의 미술공예운동(Art and Craft Movement), 유럽대륙의 아르누보(Art Nouveau) 운동과 비슷한 배경을 갖고 있다.

스칸디나비아 국가들은 근대에 이르는 동안 비교적 전쟁없는 시대를 보냈고 다른 유럽 국가들에 비해 산업 혁명이 늦게 일어난 탓도 있었으나 그들 일상 생활속에 장인에 의한 수공예 전통이 깊게 뿌리내려져 있었기 때문에 유럽의 다른 국가들보다 산업 교류에 의한 디자인의 새 물결이 늦게 도입되었다.⁶⁾ 그러한 배경속에 스칸디나비아 국가들의 디자인 경향은 형태적으로는 아르누보의 영향을 받으며 국제주의(Internationalism)에 맞선 지역성 보존의 경향을 계승하려는 움직임을 보이게 되었다.

핀란드에서 '낭만적 풍토주의 운동'은 중세 교회건물이나 혹은 갈레리안(Karelian) 지방의 전통적인 통나무집 '갈레리안 하우스(Karelian House)' 등에서 보여진 미학적인 가치를 되살리려는 목적에서 사아리넨(Saarinen)⁷⁾ 등에 의해 주도된 건축운동이었으며, 거칠은 석재면을 노출하는 표현으로 교회나 박물관 같은 규모가 큰 건물에 적용되었다.

핀란드 고유의 복구적인 요소와 고전적 토속주의는 외양적인 양식을 넘어 알토의 건축적 인식의 장에서 끊임없이 이해되고 수행되었다. 즉 핀란드의 역사성 및 민족성과 낭만성은 알토의 작품을 서정적이고 개성과 독창성이 강한 낭만적 성격을 띠게하였으며 자국의 자연과 환경을 융화시킴으로서 독특한 예술감각으로 나타나게 하였다. 알토의 빌라 마이레아(Villa Mairea)의 건축 구성은 개인의 예술적 창작 그리고 토착의 전통이라는 주제의 인용으로 국제적 모더니즘 조류와 차별된 양상을 보이고 있다.



〈그림 1〉 빌라 마이레아, 1937-1939

6) 전 영미, 20세기 실내디자인의 조류, 기문당, 1994, p.102

7) 엘리엘 사아리넨(Eliel Saarinen, 1873-1950). 핀란드의 건축가로서 미국에서 유럽 스타일의 디자인 학교를 세우는 데 공헌하였으며 가구디자인 분야에도 종사하였다. 1913년 전에는 DWB 활동에도 참여했으며 유럽의 건축발전에 크게 기여하였던 인물이다.

시대의 정신을 따르기 보다는 빌라 마이레아에서 보여지는 사상은 유토피아를 꿈꾸는 모더니스트의 미래인 동시에 전통적 토착정신에 있다고 볼 수 있다.⁸⁾

이러한 낭만적 풍토주의의 건축 원형들이 갖는 공통적인 특징은 건축을 하나의 정해진 질서나 규범속에 계속해서 종속시켜 나가는 것이 아니라 환경과 끊임없이 조화하면서 성장, 적응해 나가는 것이다. 즉 이것은 알토의 불규칙한 형태적 특징이 낭만적 풍토주의의 문맥 속에서는 지극히 당연하고 의식적으로 추구되는 것임을 말해 주고 있다.⁹⁾

이와 같은 과정을 통해 순수한 형태만을 맹신하는 근대건축과는 달리 알토의 불규칙하고 다양한 형태는 낭만적 풍토주의의 형태적 의미속에 더욱 잘 수용되어 왔다. 즉 민족성, 풍토성, 낭만성, 역사성이 결부되어 나타난 일종의 문예부흥운동인 낭만적 풍토주의는 알토의 주된 사상으로서 미스 반데 로에(Mies van de Rohe)의 단순성과 르 코르뷔제(Le Corbusier)의 기하학적 기능주의와 프랭크 로이드 라이트(F.L.Wright)의 유기적 건축 등 국제 기능주의 양식과는 달리 기능주의의 기하학적 형태로부터 자유스런 형태, 부채꼴 형태(Fan Shape) 및 불규칙한 형태 등으로 독창적인 건축 세계를 구축하는 하나의 커다란 바탕이었다.¹⁰⁾

III - 2. [성장] [적응]의 유기적 개념

알토의 형태 구성의 원리는 [성장]과 [적응]의 의미에 따른 형태의 윤곽의 변화로 특정 지을 수 있다. 건축에 있어 알토는 '질서'를 항상 성장하고 적응해 나가는 변형적 개념으로 보고 그러한 성장과 적응의 분류학적 경험속에서 만들어진 질서개념은 이성적 판단을 기준으로 하는 분류에서 소외된 보다 무의식적이고 감각적이며 관습적인 적정성을 갖는 또다른 질서 감각이라고 보았다.

이러한 알토의 질서 개념은 '특이한 형태', '불연속성', '점진적 분절', '매개를 통한 융합' 등의 개념으로 축약되며 이들 개념들은 항상 상호배타, 보완적인 관계를 취하며 알토의 형태적 특징을 유지시키고 있다.

즉 알토는 자신의 건축 작품의 감각적인 조화를 하나의 관습적인 질서로서 추구하고 있으며 다양하고 곡선적인 형태나 대조되는 형태를 선택하여 건축의 형태적 차이를 추구하는 동시에, 어떤 뚜렷한 구성 법칙에 따르지 않고 부분들의 끌리우나 융합을 노리는 내적인 응집력을 표현하고 있다.¹¹⁾

특히 서로다른 사물들을 공간적으로 병치시켜 유사한 것으로 보이게 함으로써 공간에 있어 끌리우적인 양상과 혼성적인 디자인으로

8) Alvar Aalto : Point of contact, Alvar Aalto Museum, 1994, p.41

9) Alvar Aalto, The trout and the stream, MOFA, 1978, pp.22-26

이 광환, 알바르 아알토 디자인 전략에 관한 연구, 시립대 석사학위논문, 1984, p.20 재인용.

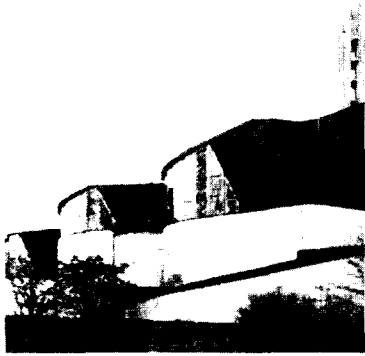
10) Kenneth Frampton, G.A. Document Special issue 3, 도서출판 창미 집행부 역, 1984, p.202

11) 이 광환, op. cit., pp.37-38 이 광환의 논문에서는 알토의 질서 개념에 대한 정의에서 '특이한 형태', '단편화', '불연속'을 [차이]의 범주로 '점진적 분절', '매개를 통한 융합' 등을 [내적 응집력]의 범주로 구분하여 정리하고 있다.

건축에 시간성을 부여하며, 이러한 다양한 변화와 감각적인 조화를 건축적 질서로써 추구하려는 것이 알토의 유기적 개념의 특징이라 볼 수 있다.

다음은 알토가 '갈레리안 하우스'에서 지적한 [성장], [적응]의 의미로 이 지방 고유의 선례에 대한 알토의 감상을 엿볼 수 있다. '파괴된 Karelian 마을은 어딘가 그 모습이 회랍의 유적과 비슷했다. 대리석이 나무와 바뀌었다고 하자. 여기서도 또, 재료의 통일성이 전체를 지배하는 특징이 있었던 것이다... 또 하나의 중요한 특징은 Karelian의 주택이 형성되어 온 역사적 발전과 건축공법 양면에서의 진행과정이다... 단지 하나의 근접한 방(Cell) 혹은 불완전한 건물의 싹튼, 또는 인간과 동물의 피난처에서 시작되는 건물이 상징적으로 매년 성장하여 온 과정 위에 Karelian의 주택은 있는 것이다. [확장된 Karelian의 주택]은 어떤 의미에서 생물학적인 세포형성에 비유된다...' ¹² 따라서 생물학적 세포분열과 방법적으로 유사한 것이라 할 수 있는 갈레리안 하우스의 항상 열려진 완전한 건물에로의 가능성은 알토로 하여금 핀란드의 건축적 전통을 토대로 변화의 개념을 작품으로 형상화 하려는 태도를 갖게 하였다.

특히 갈레리안 하우스의 목재 지붕의 경사는 그것이 갖는 성장과 적응이라는 특징 때문에 일정치 않다. 이러한 공간의 융통성과 확장 개념은 알토의 건축에서 강의실, 극장, 연주실의 음향적 고려사항이 형태 발생원이 되어 나타난 일정치 않은 경사지붕 등에서 찾아 볼 수 있다.



〈그림 2〉 보크세너스카 교회, 1956-1958, 동측에서 바라본 지붕의 형태

III-3. 포괄적 자연관

알토의 건축을 특징지우는 요소의 많은 부분은 핀란드의 자연(울창한 숲과 수많은 호수 등)과 깊은 연관을 갖고 있으며 일생을 통해 전개하여온 작품에서 나타난 그의 작가정신은 핀란드 특유의 민족성과 깊은 관련을 지니고 있다.

알토의 자연에 대한 참조는 자연 그 자체에서 구성원리를 취하는 것이 아니라 이미 기존의 건축적 대화속에서 사용된 기호에서 취하는 것이다. ¹³ 그것은 그의 유기적 디자인의 원천인 자연에 대한 은유가 단지 자연의 감각적인 유기체로서가 아님을 시사하는 대목이다.

가령 그의 부채꼴 형태(Fan Shape)구성은 고전적 극장과 토속적

건축의 조절적 전략에 대한 은유적 암시로 파악해야 한다는 점이다.

또한 알토의 작품에서 볼 수 있는 낭만적 성질은 그의 영감의 원천이자 창조성의 통로인 자연에 대한 친숙함에서 나타난다. 이러한 자연에 대한 그의 사랑과 의존은 자연과 인간을 분리할 수 없는 하나의 포괄적 개념으로 인식하게 하였다.

즉 알토에게 있어 자연관은 인간과 자연의 상호작용과 관련된 성숙한 상태, 조화로운 공존의 가능성을 포함한 포괄적 의미라고 할 수 있다. 특히 전후에 알토는 인간간의 관계, 조국의 자연이 보여주는 환경심리, 건축에 있어 복구적인 독창적 표현주의 등에 의해 그의 사상을 형성하게 된다. 따라서 그의 작품에서 나타나는 휴머니즘은 자연과 반응하는 문맥적이며 자연적인 양상을 취하게 되었던 것이다.

"인간과 자연은 내 건축의 기본이요, 목표이다. 세상에서 가장 무궁한 조화는 바로 자연이고, 그 다양한 가능성은 틀에 박힌 것을 절대 허용하지 않는다."라고 말했던 알토는 자연의 시각적 특성과 비밀을 사랑하고 오랫동안 자연을 연구한 대표적인 건축가로 평가받고 있다. 또한 그는 건물들도 때로 각자의 경관을 가져야 한다고 믿었기 때문에 공명을 통한 기형학적 통합과 재료의 사용을 통한 통합, 내부와 외부의 조화를 고양하는 재료의 전략적 결합 등을 포함하는 많은 전략을 연구하였다. ¹⁴

IV. Alvar Aalto 실내건축에서의 유기적 디자인 특성

IV-1. 공간의 불연속성

알토의 공간에서 볼 수 있는 유기적 특성은 구조적 불연속에 있다. 내 외부의 불연속, 전 후면의 불연속 등은 그의 건축 전반에 걸쳐 나타나는 특징이다. 특히 그의 공간에서는 기둥, 하중벽, 간막이 등이 계속적으로 변화하여 수직적인 연속성이 상실되는 특징이 있다. 또한 그것은 단면에서 공간적 연속성의 부정으로 구성적인 범칙을 예측할 수 없게 만든다. ¹⁵

이러한 불연속의 특징은 공간에서 분절에 의한 점진적인 변화의 추구로 나타나는데 이것은 어떤 뚜렷한 구성 법칙에 따르지 않고 공간에 있어 콜라주(collage) ¹⁶ 적인 양상과 혼성적인 디자인으로 표현된다. 세가지 종류의 형태가 콜라주되어 있는 윌프스부르크(Wolfsburg) 문화센터는 복합적인 요소들을 가장 완벽히 구현한 예이다. 중앙의 보이드(Void)된 광장쪽에 면한 강의실이 점진적으로 회전하듯 분절되어 있다. 평면과 단면의 두 방향에서 동시에 점진적으로 축소되어진 강의실은 계단을 매개로 하여 박스 형태의 사무실과 연결

14) Anthony C. Antoniadis, 건축시학, 김 경준 역, 국제, 1994, p.248

15) a+u, Alvar Aalto, 건우사, 1994, p.163

16) 콜라주(collage)란 몇 개의 요소가 그 형질을 잃지 않고 단편으로서 어느 전체상 속에 포함되는 것을 가르킨다. 알토의 평면 레이아웃에서는 서로 다른 기하학적 형태가 공간적으로 병치되고 있는 것을 볼 수 있다. 이는 그의 건축에서 하나의 건물이 그때 그때의 조건에 따라 그리고 과거의 증적을 없애지 않고 서서히 변형시켰을 때의 복합성과 동질성이 존재하는 것으로 볼 수 있다. 그러한 콜라주적인 양상과 혼성적인 디자인은 알토의 건축에 프로그램의 모순성이나 대립성에 대한 문맥 형성만이 아니라, 오히려 건축에 시간성을 삽입하는 배려로 해석할 수 있다.

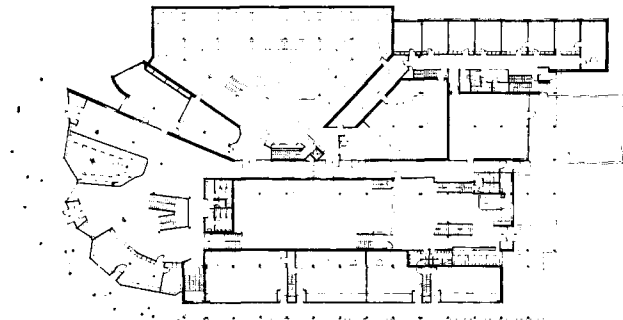
a+u, op. cit., pp.190-191

12) William J.R. Curtis, 1900년 이후의 근대건축, 강 병근 역, 화영사, 1993, p.475

13) 이 광환, op. cit., p.62

된다. 따라서 다각형으로 분절된 강의실과 박스 형태의 사무실이 자연스럽게 조화를 이루게 된다.

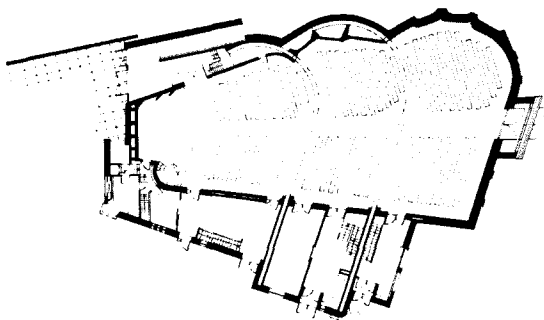
이와 같은 매스의 분절을 통한 형태의 감각적인 조절은 건물의 여러 부분들을 동일화 시키는 것이 아니라 오히려 계단실 혹은 작은 방들을 분절된 사이 사이에 끼워 넣음으로서 각 부분들의 결정성을 더욱 명료하게 만들고 있다.



〈그림 3〉 윌프스부르크 문화 센터, 1958-1963, 1층 평면도

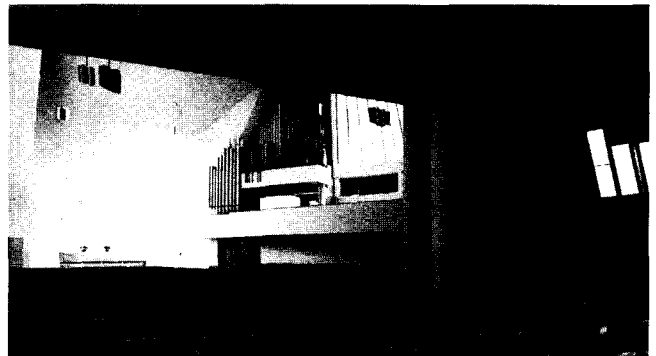
알토의 경우 공간적 시퀀스는 하나의 긴밀한 유니트를 형성하는 유동 공간의 연속을 형성함으로써 이룩된다.¹⁷⁾ 보크세니스카(Vuoksenniska) 교회의 평면은 전형적인 알토의 공간적 질서에 따르고 있다. 일체화된 대형공간은 음향을 배려한 천정면과 이동 가능한 콘크리트 간막이(전동벽)에 의해 세 개의 공간으로 분절된다. 그것은 이 교회가 종교활동을 위한 것임과 동시에 평소에는 지역의 커뮤니티센터로서의 역할도 하게 한다는 융통성 있는 계획에 따른 것이다. 어느시점에서 보든지 비대칭, 부정형의 매스는 복합적이면서도 확고한 공간 개념을 형성하고 있다.

건축을 향한 접근 방법에서 알토는 내부에서부터 질서를 정리하여 원심적으로 건축을 만들어 가는데 중점을 둔다. 이것은 내부의 뚜렷한 질서와 규모를 가지며 내적 공간을 그 범위 안에서 맞추어 나간다. 이것은 또한 어느정도 자연스러운 증축이 가능하고 내부 기능의 변경에 잘 대응할 수가 있다.¹⁸⁾ 즉 알토는 자연을 작은 부분들의 보다 큰 부분에 대한 증축이 지니는 일관성과 조화 등의 관계로 인식하고 건축과의 관계로 승화하는 과정에서 점진적인 변화를 통해 각 요소들을 유기적으로 통합하여 형상화 하였다.



〈그림 4〉 보크세니스카 교회, 1956-1958, 평면도

특히 그의 공공건물 계획안은 인간의 심리적이고 기능적 요구로부터 내부공간이 분할될 수도 통합될 수도 있는 형상의 평면구성과 내부공간 형태로 전개되고 다시 외부형태로 표출되는 과정으로 전개되었다. 이러한 과정에서 형성된 곡선과 부정형의 건물형태는 [자연의 다양성이 지닌 전체형태와 이념과 유사한 생명력이 있는 형태]¹⁹⁾로 기관들이 조합된 분절형태를 표출한 것으로 해석된다.



〈그림 5〉 간막이(전동벽)가 Open된 교회 내부전경

IV-2. 형태의 불규칙성

알토는 1938년에 쓴 (Finnish Architectural Review)에서 “모든 형식적 강요는 건축의 존재에 대한 인간의 투쟁을 방해하고 그래서 그것의 의미와 잠재성을 감소시킨다.”²⁰⁾ 라고 하며 형식적 틀을 벗어난 자유로운 인간의 감상을 구사함으로써 그의 작품경향을 특이한 방향으로 유도하였다. 또한 알토는 재로나 건축물 형태에서 친밀감과 자유로움, 불규칙한 것을 배제시키지 않고 더욱 원숙한 태도를 보였다. 주로 정적인 건축보다 동적인 살아 움직이는 듯한 조형감을 살렸고, 자연유기적 생명체의 다양한 성장이 건축의 가장 심오한 고유성이라고 강조하였다.²¹⁾

비푸리(Viipuri) 도서관의 대규모 목재 파형의 천정은 일반적인 형태의 천정에서 벗어나 파형의 천정면을 자유롭게 조형함으로써 새로운 공간의 형태를 만들어 냈다.

이러한 자연의 유기체적 형태는 뉴욕세계박람회의 핀란드 전시관에서 파동형의 벽면으로 발전하여 현저하게 극적인 전시공간을 실현하게 되었다. 그것은 실로 장엄하게 파동치는 벽면이 관객을 향해 앞으로 경사져 있고 이 벽면을 배경으로 핀란드의 풍경과 생산물을 담은 사진들이 전시되었다. 그러나 그것의 실제 의도는 예술적 표현을 보여주는 동시에 실제로 알토의 디자인 개념의 중요한 상징인 개방되고 폐합되는 ‘숲공간’의 이미지를 표현하고자 한 것이다.²²⁾

알토의 많은 평면 구성에서 볼 수 있는 부채꼴 형태(Fan Shape) 구성은 자연 그 자체나 Fan 그 자체의 인용이 아니라 고전적 원형극장과 토속적 건축의 조절적 전략에 대한 은유로써 해석할 수 있다.

19) 이근택 외 1인, op. cit., p.18

20) PROCESS Architecture 3: Finnish Architecture Now, Marumo Planning Co. Ltd, 1983, p.8

21) Aarno Ruusuvuori, Alvar Aalto, The Museum of Finnish Architecture, 1978, p.2

22) Goran Schildt, Alvar Aalto: The decisive years, Rizzoli New York, 1986, p.198

17) Wojciech G. Lesnikowski, 합리주의와 낭만주의 건축, 박 순관 외 1인 역, 국제, 1993, p.345

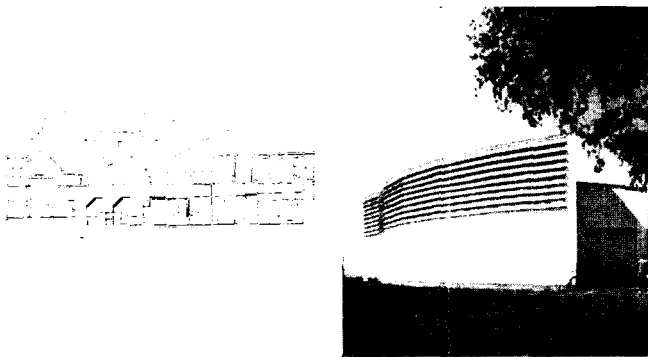
18) 한영호, 핀란드 문예부흥의 선구자 알바르 알알토, Interiors, 1997.3

그러나 전형이 되는 형태는 재이용될 때 마다 새로운 주변환경 속에서 재고되지 않으면 안된다.

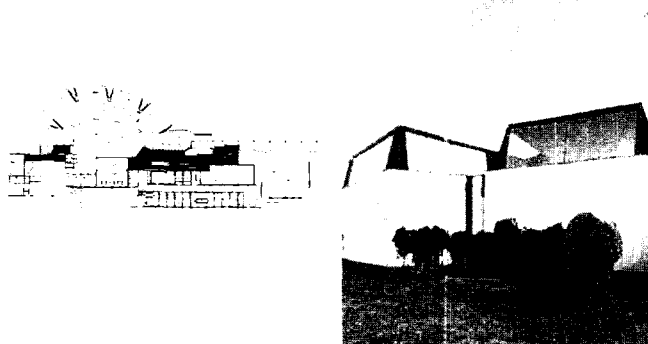
특히 공공도서관의 평면에서 그 부채꼴은 도서관 직원의 자리를 위한 하나의 중심점을 설치하는 상식적인 요구와 외주부의 채광량을 최대로 하는 기능적인 요구에 관련되고 있다. 알토의 복잡다양한 형태 표현에 대해 로버트 벤추리(Robert Venturi)는 그의 저서 [Complexity and Contradiction in Architecture](1966)에서 "알토의 복잡성은 단순히 그렇게 하고 싶다는 욕구충족을 위한 방책이 아니고, 건물 전체의 프로그램과 구조를 고안해 낸 것이다." 라고 말하며 조화나 질서 한계의 관습적인 요소에 대해 설명하면서 알토의 경우는 질서가 한번 보아 쉽게 포착할 수 없지만 질서와 상황에 응한 예외와 같은 관계가 내포되어 있다고 설명하고 있다.²³⁾



〈그림 6〉 뉴욕 세계박람회 핀란드관, 1938-1939, 전시관의 물결치는 듯한 파동벽



〈그림 7〉 세이냐요키 도서관, 1963-1965, 평면도와 남측 입면



〈그림 8〉 로바니에미 도서관, 1965-1968, 평면도와 도서관 파사드

이같은 알토의 형태적 특징은 그것이 과거의 선례로부터 형태를 유도해 내는 것이 아니라 용도의 패턴으로부터 형태를 도출해 낸다는
23) Robert Venturi, 건축의 복잡성과 대립성, 임 창복 역, 기문당, 1995, p.36

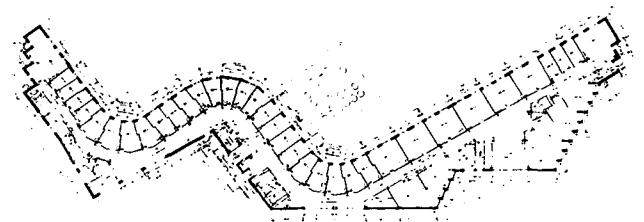
점이다. 가령 도서관에서 책의 지면위에 떨어지는 채광의 조절이라든가 동선체계의 적정 분배 그리고 강의실의 음향조절 등을 위해 선례로부터 인용되지 않은 새로운 형태들이 만들어졌다. 즉 형태와 기능의 분리가 아닌 통합적인 디자인 개념인 것이다.

IV - 3. 유기적 통합성

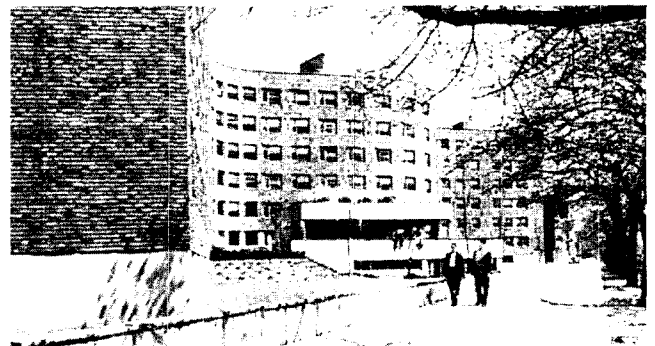
알토는 전적으로 불규칙적인 기하학을 사용하여 그것을 고차원의 상태에까지 이르게 하였다. 이로 인하여 자연적 통합을 이룩하게 되는데, 그 이유는 인공적인 형식으로 규칙적인 형태와 불규칙적인 형태를 통합하지 않았기 때문이다. 불규칙성을 통하여 그의 건축은 전체적 통합성을 이룩하였으며, 생물학적 세계의 모델을 따라가기도 하였다.²⁴⁾

MIT공대의 기숙사 베이커 하우스(Baker House)의 설계에서 알토는 건물을 인간생활과 자연경관 사이의 매개로서 인식하고 공간 구성적인 면에서 건물의 실용적, 미적 그리고 상징성을 형상화하고 있다. 외부의 구불구불한 형태는 건물의 맞은편에 흐르는 찰스(Charles)강의 전망에 대한 배려가 고려된 것으로 알토는 이런 조망을 위해 건물의 각 실들을 도로변으로부터 대각으로 위치시켜 놓았다. 또한 이 건물은 찰스강에 면한 쪽은 곡면을 이루고 반대측은 직선적인 형태로 되어 있어 대비적인 양상을 볼 수 있는데 강측과 반대측과는 공간, 용도, 구조 등에서도 상이하다.

이러한 평면의 이원성은 알토 건축의 전반에서 볼 수 있는 또 하나의 특징이 되고 있다.



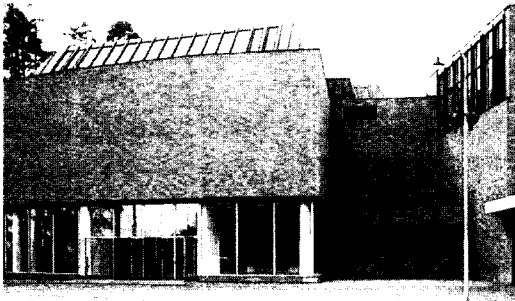
〈그림 9〉 MIT공대 기숙사 베이커 하우스, 1947-1949, 평면도



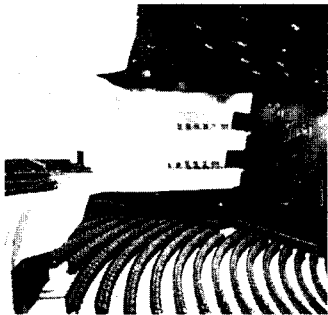
〈그림 10〉 찰스(Charles)강에 면한 베이커 하우스 입면

알토의 건축에는 몇개의 기하학적 형태가 서로 배반하도록 또는 타협하도록 놓인 경우가 있는데 그것이 미완의 인상을 전혀 주지 않는
24) Wojciech G. Lesnikowski, op.cit., p.346

다.²⁵⁾ 이러한 경향은 평면 구성이나 입면 구성에서 불규칙적이고 끌라주적인 양상을 보이는데, 알토는 이러한 혼성적 디자인과 끌라주적인 양상을 공간의 모순이나 대립성의 관계로서라기 보다는 일관성과 조화의 관계로 인식하고 각 요소들을 유기적으로 통합하여 형상화하고 있다.



〈그림 11〉 유비스쿨라 교육대학, 1953-1957, 오디트리움의 정면 현관



〈그림 12〉 에센 오페라 극장, 1959/1983-1988, 오디트리움 내부

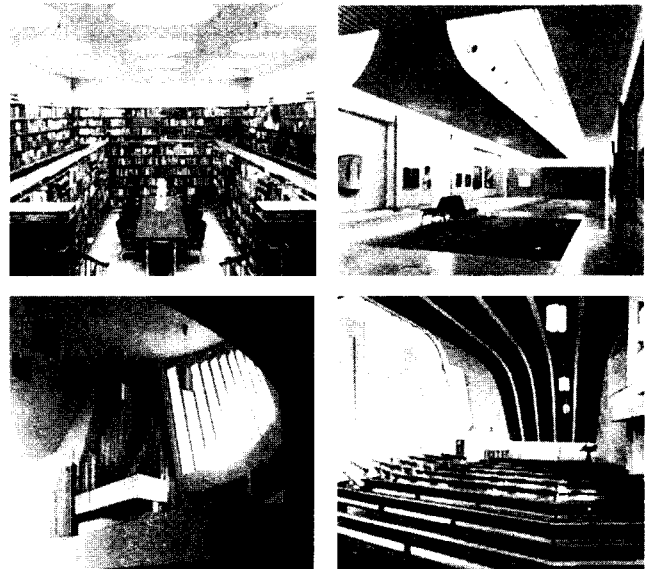
알토는 그의 대부분 극장 건물 공간구성에 매개적인 건축요소(현관 홀, 복도, 입구, 계단, 벽면)를 통해 내부에서의 감각적인 조절과 함께 내적 응집력을 획득하는 설계를 많이 하였다. 이러한 조절은 사람의 개인적 이동과 집단적 움직임을 최대로 고려한 것으로 전체적 유통체계를 조절하고 있다. 또한 그는 그 자신이 건축가이자 가구디자이너로 활동하면서 가구, 조명기구, 유리제품, 조경디자인까지 모든 계획을 통합적으로 설계함으로써 토탈 디자인²⁶⁾의 개념으로 건축물과 함께 조화를 꾀하였다.

IV-4. 자연 요소의 도입

알토의 모든 건축 작업에 나타나는 주된 사상은 자연과 인간의 문제이며 건축은 이들과의 조화로운 삶의 터전이다. 특히 핀란드의 지역성과 기후 등을 고려한 그의 작업에서 중요한 문제는 자연과의 결합이며 그의 건축에는 이러한 요소들과의 결합을 위한 배려가 기술적으로 또는 세심한 계획에 의해 행해지고 있음을 볼 수 있다.

빛, 채광의 문제는 알토의 건축에 있어 전반적으로 다루어지는 핵심적 문제라고 할 수 있다. 이는 북구의 특이한 기후에서 오는 빛에

대한 갈구로 그에게 공간 안에서 살아 있는 빛, 그가 말하는 '생물학적 빛'을 만들도록 하였다. 조명기구의 다양한 디자인과 채광에 대한 연구는 바로 이러한 배경에서 이루어진 것이다. 빛에 대한 그의 초기적 실험은 비푸리(Viipuri) 도서관에서 진행되었으며 알토는 독서에 알맞은 균등한 조도를 위해 전면의 천창을 지양하고 작은 원통형 천창을 설치하였다. 이러한 천창과 고창의 형태는 작품에 따라 여러 형태로 변화하며 건물의 규모에 따라 외부 창만으론 실내 채광이 부족한 부분에 천창이 도입되는 등 그의 건축에 생명력을 불어넣는 중요한 요소가 되고 있다.



〈그림 13〉 다양한 형태의 천창과 고창

건물에서 중앙에 중정을 갖는 것은 대부분 스칸디나비아 지방의 시청사가 보여주고 있는 공통적인 구성원리이다. 이는 중정을 중심으로 U자로 건물이 둘러 쌓이게 되는데 알토는 U자의 건물배치 중앙에 안뜰(Court)을 갖는 구성을 하였다. 이러한 안뜰 형식은 최초로 세이나찰로(Saynatsalo) 타운 홀에서 시작되는데 이곳에서 안뜰은 전공간의 코어 역할을 하고 있다.

건물이 안뜰을 향해 개방되어 있고 지붕도 안쪽이 낮은 외쪽 지붕으로 되어있어 흡사 우리의 마당과 비슷한 안온한 느낌을 갖게 한다. 이러한 자연과의 감성적인 결합은 공공건물이 갖는 냉담함을 완화시키며 주위 환경 속에서 건물과의 연관을 갖게 한다.

빌라 마이레아(Villa Mairea)는 자연적 요소를 최대로 건물에 도입한 즉, 인간생활과 자연경관사이의 매개로서 건물에 대한 알토의 연구를 가장 강하게 보여주는 예이다.

이 건물은 전통성이 짙은 목재의 실험적인 사용으로, 질감의 건축으로서의 디테일을 완벽히 구사하고 있다. 특히 내부 인테리어의 목재내장 및 마감에서 보여지듯 나무의 사용은 질감적인 효과를 위해 실내 바닥, 계단, 천정 구조체에 사용되고 있으며 외부에서도 마찬가지로 폭넓게 쓰여지고 있다. 이렇듯 빌라 마이레아에서 알토의 재료와 질감의 표현이 공간효율과의 관계속에 유기적으로 처리되고 있음을 볼 수 있다.

25) a+u, op. cit., p.191

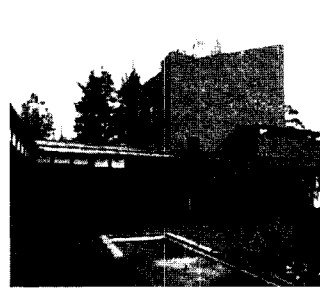
26) Total Design. 이러한 양상은 1930년대 바우하우스(Bauhaus)의 영향으로 유럽의 건축가들 사이에 가구까지 디자인하는 것이 유행이었던 탓도 있겠으나 알토는 건축가이면서 실내 및 가구디자이너로 전체적인 공간구성에서 세부 디테일, 마감재료, 가구에 이르기까지 토탈디자인을 시도한 대표적인 인물이다. 전 영미, op. cit., p.86

V. 결론

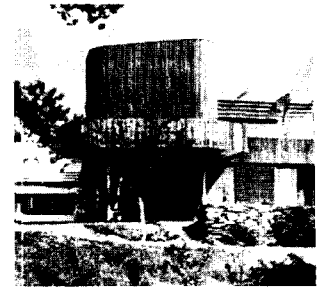
알바 알토는 스칸디나비아 반도의 문화 예술운동인 '낭만적 풍토주의(National Romanticism)'와 '성장' '적응'의 유기적 개념 그리고 인간과 자연의 조화로운 공존의 가능성을 포함한 '포괄적 자연관'을 바탕으로 유기적 예술세계를 추구하였다.

그의 디자인은 기능주의의 기하학과 수학적원리를 사용하기 보다는 지역의 자연과 풍토, 인간적인 감성을 지닌 형태로 나타났으며 근대 건축이념과는 차별된 독자적 건축어휘와 아이덴티티를 구축했다는 점에서 오늘날 주목된다. 그의 작품에 나타난 유기적 디자인 특성을 종합해보면 <표 2>에서와 같다.

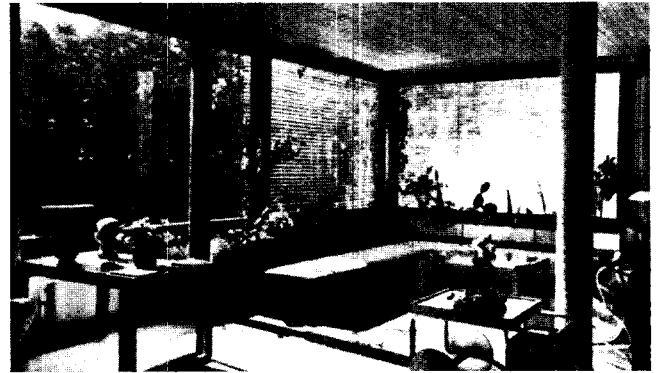
이와 같은 알토의 작품경력에서 발견되는 중심 주제는 바로 자연과 인간, 재료를 통한 건축의 진화를 지향하는 것이다. 그런 점에서 건축에 대한 지역성과 주제성은 그가 지향코자 했던 인간적인 입장에서 유기적 공간조직의 개념을 가능케 했다고 볼 수 있다. 모든 역사적인 것은 새로운 형태를 빌어 재부상한다고 말했던 알바 알토는 모더니즘의 틀을 벗고 과거 역사성의 인식 아래 성장, 적응의 변형적 개념으로 환경과 조화로운 디자인을 추구했던 인물로, 그러한 그의 행적은 오늘날 서구사조의 극복과 창의적 디자인 구현을 과제로 안고



<그림 14> 세이나찰로 타운 홀, 1950-1952, 회의동 앞 안뜰 전경



<그림 15> 빌라 마이레아, 1937-1939, 서측 입면



<그림 16> 빌라 마이레아의 정원을 향한 거실 내부

<표 2> Alvar Aalto 작품에서의 유기적 디자인 특성

주요원리	디자인특성	작품사례
공간의 불연속성	<ul style="list-style-type: none"> • 내 외부와 전 후면의 불연속 • 점진적인 분절·수법 • 공간의 평면과 단면에서 동시에 여러 형태가 콜라주(collage)되는 경향 	<p>월프스부르크 문화센터 (1958-1963)</p>
형태의 불규칙성	<ul style="list-style-type: none"> • 다양한 변화와 감각적인 조화를 건축적 질서로서 추구 • 자유스런 곡선, 부채꼴 형태(Fan Shape) • 불규칙한 조형형태 	<p>노이에 파르 고층아파트 (1958-1962), 평면도</p>
유기적 통합성	<ul style="list-style-type: none"> • 매개적인 건축요소를 통한 공간의 융합 • 재료와 공간효율간의 관계 • 세부 디테일, 마감재료, 가구에 이르는 토탈디자인 개념 	<p>오타나미 핀란드공과대학 (1955-1964), 오디트리움</p>
자연요소의 도입	<ul style="list-style-type: none"> • 토착의 재료 특히 목재와 붉은 벽돌의 사용 • 자연채광의 실내유입(다양한 형태의 천창과 고창) • 정원과의 결합과 안뜰 형식 	<p>빌라 마이레아 (1937-1939)</p>

있는 우리 건축과 실내디자인계에 좋은 본보기가 될 수 있을 것이다.

참고문헌

1. 전 영미, 20세기 실내디자인의 조류, 기문당, 1994
2. William J. R. Curtis, 1900년 이후의 근대건축, 강 병근 역, 화영사, 1993
3. Robert Venturi, 건축의 복잡성과 대립성, 임 창복 역, 기문당, 1995
4. Anthony C. Antoniades, 건축시학, 김 경준 역, 국제, 1994
5. Wojciech G. Lesnikowski, 합리주의와 낭만주의 건축, 박 순관 외 1명 역, 국제, 1993
6. Sigfried Giedion, 공간 시간 건축, 최 창규 역, 산업도서 출판공사, 1984
7. Udo Kultermann, Architecture in the 20th Century, Van Nostrand R. New York, 1993
8. Goran Schildt, Alvar Aalto: The decisive years, Rizzoli New York, 1986
9. Aarno Ruusuvaori, Alvar Aalto, The Museum of Finnish Architecture, 1978
10. Alvar Aalto: Point of Contact, Alvar Aalto Museum, 1994
11. process architecture 3: Finnish Architecture Now, Marumo Planning Co, Ltd, 1983
12. Kenneth Frampton, G.A. document special issue 3, 도서출판 창미 집행부 역, 1984
13. a+u, Alvar Aalto, 건우사, 1994
14. 한 영호, 핀란드 문예부흥의 선구자 알바르 아알토, Interiors, 1997.3
15. 이 광환, 알바르 아알토 디자인전략에 관한 연구, 서울시립대 석사학위논문, 1984
16. 이 근택 외 1명, 유기적 건축에서의 디자인 원리에 관한 유형분석, 대한건축학회논문집 9권, 1993.4

<접수 : 1997.8.5>