

영화예술에 나타난 의상이 유행에 미친 영향

- Edith Head의 영화 의상을 중심으로 -

한남대학교 의류학과

조교수 이 정 희

目 次

I. 서 론	IV. 결 론
II. Edith Head의 영화의상의 배경	참고문헌
1. Edith Head의 생애	ABSTRACT
2. Edith Head의 작품활동 및 업적	
III. Edith Head의 영화의상의 특성이 유행에 미친 영향	

I. 서 론

Christian Metz는 “영화는 사회·문화적인 넓고도 복잡한 현상이며 Marcel Mauss가 말하는 일종의 사회 전체적인 현상이다.”¹⁾라고 하였다. 또한 Andre Bazin은 영상의 독자성을 현실의 완전한 모방(아나로공; analogon)이라고 생각하고 그 위에 현실적 개념을 구축했다. 영화작품의 환상은 현실 그 자체에서 생기는 것이어야 하기 때문에 영화의 공상세계는 스크린상에서 현실공간과 같은 밀도를 갖지 않으면 안되는 것이라고 하였다.²⁾ 예술 문화 이면서 오락이기도 한 영화는 사회현상 속에서의 다양하고 애매모호한 현실의 한 단편을 영상으로 보여주기 때문에 누구에게나 객관적인 현실로 느껴지게 되며 많은 사람들의 공감을 얻기가 쉽다.

이러한 영화의 예술적 향상을 위해 시작되었던

영화제는 영화가 갖는 광범위한 대중성과 국제성에 따라 예술성보다도 상업적 성격이 크게 확대되어 가고 있다. 영화제는 그 수와 종류가 많지만 그 중에서도 가장 역사와 문화적 가치를 인정받는 것은 아카데미 영화제라고 할 수 있다. 일찍이 영화를 문화상품으로 규정 한 ‘꿈의 공장’ 헐리우드는 오늘날 전 세계적인 명성을 보유하여 영화산업의 중심지로서 부상되었다. ‘제3세계 영화의 역사는 곧 헐리우드 영화에 의한 지배의 역사’라고 표현되며 “헐리우드 이외에서 만들어진 영화에 대한 모든 논의는 헐리우드로부터 시작되어야 한다.”³⁾고 할 정도로 미국 헐리우드 영화의 영향력은 절대적이다.

헐리우드 고유의 축제로 시작된 아카데미 영화제는 오늘날 범 세계적인 문화행사로 발전하였고, 1995년 현재 67회의 개최로 전세계 90여 개국의 15억 이상 인구의 관심을 집중시키고 있다.⁴⁾

* 본 연구는 1995년 한남대학교 교내연구비에 의하여 연구되었음.

1) Jean Collet, Michel Marie & Christian Metz 외, 김정옥 역, 영화학 입문: 영화이론입서 6집, 한국영화진흥공사, 1987, p.161.

2) Ibid., p.192.

3) 구회영, 영화에 대하여 알고 싶은 두 세가지, 서울: 한울사, 1994, p.171.

4) 『Screen』 7권 4호(1990. 4), p.127.

특히 아카데미 영화제 시상제도중 영화 의상디자인의 전문성과 예술성을 평가하는 아카데미 의상은 1948년 신설된 이후 현재까지 48년의 역사를 통해 해를 거듭할수록 헐리우드 의상계의 위상을 높이고 세계 유명 패션계의 관심을 고조시키고 있다. 따라서 세계적인 유명 패션 디자이너들은 헐리우드의 인기 배우들에게 그들의 의상을 입혀 광고효과를 거둘 수 있는 기회에 큰 관심을 나타내고 있다.

영화의상을 자크 마누엘(Jacques Manuel)은 ‘생동감 있는 인간적 장치 (La vivant décor humain)’로서 배우의 행위인 연기를 조일, 확장시키는 것⁵⁾이라고 정의하였는데 영화에서 극중 인물의 역할 변화는 복식의 변화를 수반하기 때문에 영화의상은 극적 스토리 전개를 돕는 필수적인 요소가 된다고 볼 수 있다.

영화에서 나타나는 모든 현상과 사건들은 큰 영향을 미칠 수 있는데 특히 영화의상은 수많은 관객들에게 강한 영향을 미쳐서 동일하거나 유사한 스타일을 선택하고자 하는 모방이나 동조심리를 자극하게 된다.⁶⁾ 특히 대중들이 극중인물을 극적이거나 아름답게 인식할 때는 이러한 동조심리가 더욱 강하게 작용하여 모방하게 되는데, 이는 의상에 관련된 유행현상으로 나타날 수가 있다.

그 예로서 영화 로마의 휴일; Roman Holiday (1953)의 ‘헵번 스타일’, 「사브리나; Sabrina (1954)의 ‘사브리나 팬츠’, 그리고 「사랑과 영혼; Ghost(1990)의 ‘고스트 헤어스타일’ 등은 영화를 통한 패션으로서 세계적인 대유행을 불러 일으켰다. 또한 영화 「이유 없는 반항; Rebel Without a Cause(1955)에서 James Dean이 보여준 jean 스타일은 당시 카우보이의 작업복으로만 인식되

던 jean에 ‘청춘’이라는 의미를 부여함으로써 일반적인 패션 아이템으로 급속히 확산되어 갔으며, 1950년대의 중반 이후부터 오늘날까지 청바지 문화를 이루게 했다.⁷⁾(그림 24, 25, 1, 30, 31)

따라서 영화의상 디자이너는 유행 창조자의 역할을 수행하며, 극중인물을 통해 소개되는 영화의상은 특수 광고효과로서 많은 대중들에게 유행을 전파할 수 있다. 특히 미국 영화산업의 중심지 이면서 세계적인 영화메카인 헐리우드의 의상 디자이너들은 현대패션을 형성하는데 있어서 세계 어느 디자이너들 보다 유행을 주도할 수 있는 영향력을 가지고 있다고 볼 수 있다.

Anthea Sylbert는 “의상 디자이너의 실체는 시나리오 작가와 감독과 배우와 같은 위치에 있다”⁸⁾고 했으며, Edith Head는 “영화의상 디자이너는 곧 그 영화의상을 입은 스타와 같다”⁹⁾라고 하여 인물창조에 있어서 디자이너의 역할이 중요한 것을 강조하였다.

특히 유행 정보 전달에 있어서 연예인들의 영향력이 점점 확대되어 가고 있는 추세이므로 세계 패션계에 있어서 헐리우드 의상 디자이너들의 위상과 영향력은 보다 더 높아질 것이다. 따라서 세계적인 관심사로 부상하고 있는 아카데미 영화 의상상을 수상한 디자이너와 그들의 작품경향을 고찰, 분석하는 연구는 유행에 미치는 영향력으로 인하여 의의있는 일이라 사료된다.

그러므로 본 연구는 아카데미 의상상에 가장 많이 수상 선정대상이 되고 또한 수상한 Edith Head의 생애와 영화의상 및 그 작품세계를 살펴봄으로써 그녀의 작품에 나타난 표현양식 및 유행에 미친 영향을 고찰해 보고자 한다.

Edith Head는 일생동안 1000편 이상의 영화에

5) Jean George Aurial & Mario Verdone, “La Valeur expressive du Costume dans la style du film”, La Revue du Cinema, No. 19-20 (Automne, 1949), p.90.

6) Elizabeth B. Hurlock, The Psychology of Dress : An Analysis of Fashion and Its Motive. New York : Arno Press. Inc., 1976, p.142.

7) 이경기 편저, 재미있는 영화 이야기-주제와 장르로 살펴본 영화 세계, 서울 : 산호미디어, 1994, p.105.

8) Anthea Sylbert, Filmmakers on Filmmaking, Vol. 1., p.153-155.

9) Robert Jennings, Body by Maclaine-in Originals by Edith Head, Sat. Eve. Post, (Nov. 30. 1963), p.24.

서 의상 디자인을 담당했고 아카데미 의상상이 제정된 이후 그녀가 활동한 약 33년(1948년~1981년) 동안 수상후보로 35번 지명되고 의상상을 8번 수상한 헐리우드 영화 의상계의 일인자였다. 일생 동안 수많은 영화에서 배우들의 역할에 따른 이미지를 성공적으로 전달할 수 있는 의상 디자인으로 영화의 극적인 효과를 이끌어 내는데 탁월한 능력을 발휘했던 디자이너로서 그녀의 예술적 독창성과 수상경력이 높게 평가되고 있지만 업적과 작품에 대한 연구는 전무한 상태이다.

따라서 본 연구에서는 영화의상 역사상 중요한 역할을 했던 Edith Head의 영화의상을 연구함에 있어서 아카데미 수상 작품을 중심으로 작품활동 및 표현양식을 살펴보며 그녀의 영화의상이 유행에 미친 영향을 고찰해 보는데 그 목적을 두었다. 또한 Edith Head의 영화의상을 통해 유행 정보 전달 매체로서 영화의상의 중요성을 인식시키며 영상시대의 유행을 선도할 수 있는 창조자인 영화의상 디자이너의 역할을 강조하는데 그 궁극적 목적을 둔다.

연구방법으로는 문헌고찰과 함께 영화, Video 및 개인소장작품, 패션잡지 등의 시각자료를 발췌, 이용하였다.

II. Edith Head의 영화의상의 배경

1. Edith Head의 생애

Edith Head(그림 2)는 영화의상 디자인에 있어서의 예술적 창의력을 위한 아카데미 의상상 수상을 가장 많이 한 디자이너로서 기네스북¹⁰⁾에 기록된 인물이다. Edith Head는 8번의 아카데미 의상상을 수상했을 뿐만 아니라 35번이나 수상후보

로 선정되었고 또한 외국인에게는 결코 그 기회가 쉽게 주어지지 않는 SFTA¹¹⁾ 의상상 후보로도 선정되었던 헐리우드 뿐만 아니라 세계 영화계에서 예술적 독창성이 뛰어났던 디자이너였다.

그녀는 1897년 미국 California San Bernadino에서 태어났지만 범원의 화재로 인하여 출생에 관한 정확한 법적 기록은 찾을 수가 없다.¹²⁾ 아버지가 탄광 엔지니어였기 때문에 어린 시절을 주로 Mexico의 탄광촌, Nevada의 Sear Chlight, Arizona 탄광촌을 옮겨 다니며 성장했다. 따라서 그녀가 가지고 늘 수 있었던 것이 오직 인형밖에 없었으므로 인형과 인형옷을 만드는 것이 유일한 놀이였는데 꽃으로 모자를 만들기도 하고, 길에서 주운 병들에 태양빛이 반사되어 나타나는 아름다운 색채를 즐기기도 했다. 그녀는 멕시코 탄광촌에서 살 때 스페인어를 배웠고, 인디언 보호 주거지에서 살았던 어린 시절의 환경은 멕시코와 인디언의 민속의상을 만들 수 있는 영감을 갖게 하여 이후 성인이 되어 Paramount의 유명한 영화의상 디자이너가 되기까지 크나큰 영향을 미쳤다고 본다.

사회적 대인관계에서 자신감이 부족하여 안정감을 느끼기 위해 안경을 쓸 정도의 소심하고 비사교적인 성격은 그녀의 화려한 영화의상을 생각해 볼 때 아이러니라고 할 수 있다.

대학을 졸업한 후 즉시 California에 있는 La Jolla Bishop School에서는 불어를, Hollywood School에서는 불어와 예술과목을 가르쳤다. 바쁜 일과 속에서도 Otis와 Choninard 예술학교에서 예술적 창조력을 키우기 위한 조각, 소묘, 초상화 등의 과목들과 패션 스케치 공부를 꾸준히 했는데, 이것이 결과적으로 그녀가 패션 디자인 분야로 가까이 접근해 갈 수 있었던 계기가 되었다.¹³⁾

의상 디자이너로서의 입문동기는 예술을 하고

10) Patric Robertson, The Guinness book of Movie Facts & Feats, New York : Abbeville Press Publishers, 1984. p.227.

11) British Academy of film & Television Art Awards(영국 영상예술 아카데미)가 The Society of film and Television Art(SFTA)로 변경되었음.

12) Paddy Calistro & Edith Head, Edith Head's Hollywood, New York : E. P. Dutton Inc., 1983. p. .

13) Aylesa Forsee, Women Who reached for Tomorrow, Philadelphia : Macre Smith Company, p.4.

자 하는 강렬한 열정과 예술적 잠재능력 때문인 것으로 알려져 있다. 1923년 Paramount에서 수석 디자이너 Howard Greer를 위한 패션 스케치 아티스트를 구했을 때 친구들의 작품들을 빌려서 가져갈 정도로 디자이너에의 열망은 대단했었다. Howard Greer는 그 사실을 알고 있었지만 그녀의 열정적인 태도를 감안해서 채용하게 되었으며, 그 후 그림을 잘 그리지 못한다는 사실을 고백했을 때에도 헤고하지 않고 지도하게 되었다. 그녀는 Howard Greer가 Paramount를 떠난 이후 Travis Banton과 함께 디자인 작업에 종사하였고, 또한 Banton이 1938년 Paramount를 떠난 이후 1967년까지 Paramount의 수석 디자이너로 남아 있었다. 그후 Universal 스튜디오로 옮겨 MGM, Warners, Columbia & Fox 등의 영화 제작사를 위해서도 의상디자인을 담당하였다.¹⁴⁾

그녀는 1940년 자서전 「All I need is Script about a Girl Who isn't Poor don't Hate Clothes」를 썼다. 또한 미국 전지역의 수많은 단체에서 의상에 대한 강의를 하였으며 TV, 라디오, 신문컬럼 등을 통한 패션활동으로 명성이 더욱 높아졌는데, 신문이나 잡지 등 많은 매스컴에서는 그녀를 할리우드 의상디자이너의 '제 일인자'로 평하였다. 또한 Los Angeles Trive에서 선정하는 '올해 최고의 여성상(Woman of the Year)'을 수상하여 성공적인 여성으로 부각되었다. 특히 2권의 저서, 'The Dress Doctor'와, 'How to Dress for Success'는 오늘날에도 패션에 관심이 있는 많은 사람들에게 중요한 정보를 제공하고 있다. 그녀는 영화 「Lucy Gallant(1955)」와 「The Oscar(1966)」에 직접 출현하기도 했다.

Edith Head는 많은 배우들이 원하는 배역을 실현시켜 주기 위하여 감독 이상으로 열심히 영화를 연구했고, 관계되는 모든 의상과 장식에 대한 역

사성을 분석하여 디자인에 반영하였다. 또한 그녀의 면밀함은 의상의 색상이 무대장치와 부조화되거나 상반되지 않도록 확인하는 등 완벽을 추구하였으며, 때로는 예술감독들과 무대감독들과의 회의를 열어 확인하기까지 했던 열정의 소유자였다.¹⁵⁾

Edith Head의 또 다른 특징은 의상 디자인 창출을 위해 노력하는 이상으로 감독과 배우들을 만족시키기 위한 노력을 하면서 대인관계에서도 신중을 기했다. 할리우드 의상계에 알려진 그녀의 이러한 성격으로 감독과 배우들을 절충하는 능력이 디자인 창의력보다 더 뛰어났다는 평을 듣기도 했다. 이런 남다른 능력으로 인하여 제작사와의 계약을 매년 계속해서 맺을 수 있었다.¹⁶⁾ 그녀가 작품을 완성하는 동안 약 300여명의 일러스트이터들, 드레이핑 담당자들, 재단사들, 봉제사들과 함께 디자인 작업을 하면서도 통솔할 수 있었던 것은 의상 디자인 및 제작에 대한 지식과 함께 원만한 인간관계를 유도해 나가는 그녀의 성격에서 기인한다.¹⁷⁾

이상과 같이 Edith Head는 영화의상에 정열을 쏟아 노년기에 이르기까지 지속적인 활동을 하였으며, 할리우드 영화계 의상부문에서 누구보다 화려한 업적을 남긴 채 1981년 10월 27일 이 세상을 떠났다.

2. Edith Head의 작품활동 및 업적

Edith Head가 영화산업에서 일류 디자이너로 성공했던 첫번째 여성이었지만, 화려한 무대의상 디자이너로서의 성공과 역사적인 아카데미상 수상이 쉽게 이루어진 일은 아니었다. Edith Head에게 처음 주어진 과제는 Cecil B. Demille의 서커스영화「The Wander(1926)」에서 코끼리를 덮는 화관(garland)을 만드는 것이었고 차츰 동물들

14) Elizabeth Leese, *Costume Design in the Movies*, Bembridge : BCW Pubglishing, 1976, p.50.

15) Beryl Epstein, *Fashion is Our Business*, New York : Books for Libraries Press, 1970. p.142.

16) The New York Times(Oct. 27. 1981), p.D26.

17) Beryl Epstein, pp.142~143.

을 장식하기 위한 옷을 디자인하는 것이 고작이었다.¹⁸⁾ 이는 디자이너로서의 원대한 꿈을 실현시키기에는 만족스럽지 못했지만 그 일을 통해서 그녀는 많은 경험을 하게 되었고 특히 영화의상은 영화의 내용과 일치해야만 한다는 디자인철학을 터득하게 되었다.

Edith Head는 1927년부터 「날개 : Wings」라는 영화에서 Travis Banton과 함께 디자인 작업을 시작하였고 1933년 「She Done Him Wrong」에서 Mae West의 가운으로 최초의 자신의 작품을 디자인하였다. 드디어 1936년 「The Jungle Princess」에서 Dorothy Lamour를 위한 Sarong 디자인을 통하여 독창성을 발휘하기 시작하였다.¹⁹⁾ Edith Head가 본격적으로 디자인활동을 할 수 있었던 것은 1938년 그녀의 디자인 실장이었던 Travis Banton이 프리랜서 디자이너로 일하기 위해 스튜디오를 떠난 후 수석 디자이너 지위를 물려받으면서 부터였다. 1930년대와 1940년대의 가장 유명한 글래머 배우들이 출현하는 영화에서 의상을 담당하므로써 Edith Head는 명성을 얻기 시작하였다. 1940년에는 「The Lady Eve」에서 Barbara Stanwyck을 글래머하게 만듦으로써 배후적인 화면을 전개시켰다. 이때부터 그녀는 유명한 제작자, 감독, 그리고 배우들과 함께 일하면서 다재다능함을 발휘하게 되었으며 수많은 작품을 통해 헐리우드 영화의상계의 역사를 쌓아갔다.

그녀는 1927년부터 1981년 사망 일주일 전에 완성되었던 Steve Martin의 Comodiy에 이르기까지 54년의 작품활동기간 동안 1000편 이상의 영화에서 배우들의 의상을 담당했으며, 1948년 아카데미 의상상이 제정된 이후부터 그녀가 타개한 1981년까지 약 30여년 동안 35편의 영화에서 아카데미 의상상 후보가 되는 영예를 얻었고, 8번의 의상상 수상으로 헐리우드에 전설같은 신화를 남겼으며

아카데미 영화사에서 불멸의 인물이 되었다.

Edith Head의 아카데미 수상후보작과 수상작은 다음 (표 I)과 같다.

매년 계절별 콜렉션을 선보이는 현대 패션 디자이너들과는 달리 Edith Head는 영화산업의 경기에 따라 매년 10~12번의 콜렉션을 선보였다. 그러나 불특정 다수를 대상으로 하는, 즉 대중적 확실성을 가진 대량생산 의상디자이너는 결코 시도하지 않았다.²⁰⁾ 간혹 영화산업이 부진하거나 자유로운 시간이 허락될 때에는 텍스타일 프린팅과 의복제작을 직접하는 취미를 즐겼다.

Vogue Pattern회사를 위해서 패턴 디자인도 담당하였는데 다른 디자이너들의 패턴과 구별될 수 있었던 특징은 ‘보수적이면서도 세련된’ 스타일을 제시했기 때문이었다.

Edith Head는 그녀의 패션 스케치를 매월 라틴 아메리카에 보내기도 했는데 이는 패션미래를 예측하는 그녀의 통찰력으로서 머지않은 장래에 남가주 의상스타일이 라틴 아메리카에서 유행할 것을 확신했기 때문이었다.²¹⁾

Edith Head의 아이디어는 영화예술 속에서나 현실 속에서 수많은 사람들에게 제시되었다. Edith Head는 무엇을 하든지 그 역할과 상황에 적절한 표현적 기능, 도구적 기능을 발휘할 수 있는 합리적인 의상디자인을 창출해 낼 수 있는 능력과 독창성을 갖춘 탁월한 영화의상 디자이너로서 현재 뿐 아니라 먼 미래에까지 평가될 것이다. Paramount의 유명한 전문가들은 그녀의 작품을 이 세상에서 가장 ‘흥미진진’한 작품들이었다고 평가하고 있다.

Ⅲ. Edith Head의 작품이 유행에 미친 영향

18) Time, Vol. 118, No. 19(Nov. 9. 1981), p.119.

19) Mac Cleans, Vol. 94 : 4, N. 9., p.4.

20) Paddy Calistro & Edith Head, p.161.

21) Beryl Epstein, p.154.

〈표 1〉 Edith Head의 아카데미 의상상 수상후보 및 수상작²²⁾

연도	영 화 제 목	공동 디자이너
1948	The Emperor Waltz	
1949	* The Heiress	Gile Steele
1950	* All about Eve	Charles Lemaire
	* Samson and Dielilah	Dorothy Jeakins, Elois Jensen, Gile Steele, Gwen Wakeling
1951	* A Place in the Sun	
1952	Carrie	
	The Greatest Show on Earth	Dorothy Jeakins, Miles White
1953	* Roman Holiday	
1954	* Sabrina	
1955	The Rose Tattoo	
	To Catch a Thief	
1956	The Proud and The Profane	
	The Ten Commandments	Ralph Jester, John Jensen, Dorothy Jeakins, Arnold Friberg
1957	Funny Face	Hubuert de Givenchy
1958	The Buccaneer	Ralph Jester, John Jensen
1959	Career	
	The Five Pennies	
1960	* The Facts of Life	Edward Stevenson
	Pepe	
1961	Pocketful of Miracles	
1962	The Man Who Shot Liberty Valance	
	My Geisha	
	Love With the Proper Stranger	
1963	A New Kind Love	
	Wives and Lovers	
	A House is not a Home	
1964	What a Way to Go	Moss Mabry
	The Slender Thread	
1965	Inside Daisy Clover	Bill Thomas
	The Oscar	
1966	Sweet Charity	
1969	Airport	
1970	* The Sting	
1973	◦ The Man who would be King	
1975	Airport 77	Burton Miller
1977		

*는 아카데미 의상상 수상작품

◦은 SFTA 수상후보 선정작품

Edith Head는 영화의상을 통해 패드(Fad)와 패션(Fashion)에 영향을 미쳤다. 개인적으로 '패드'와 '패션'을 찬양하거나 특별히 선호한 편은 아

니지만 패드와 패션에 미친 그녀의 독창성의 영향력은 헐리우드 뿐만 아니라 일반사회에까지 확장되어 많은 대중들의 모방심리를 자극하게 되었고,

22) Elizabeth Leese, pp.50~53.

패션의 복제를 촉구하게 되었다. 유행에 영향을 미쳤던 그녀의 영화의상의 특성을 살펴보면 다음과 같다.

• 단순함과 세련됨

영화의상 디자인에 있어서 헐리우드의 다른 디자이너들과 구별되는 Edith Head의 주된 경향은 ‘환상의 비행(flight of fancy)’이 아닌 ‘단순함과 세련됨’²³⁾의 표현이었다. 깨끗하고 심플한 클래식 스타일의 수우트는 그녀 자신이 즐겨 착용하는 스타일일 뿐만 아니라 거의 모든 여배우들에게 한번 이상 입혀 본 Edith Head의 트레이드 마크같은 스타일이다. 영화 「Funny Face (1957)」에서 패션 주필가인 Ray Thompson을 위한 실크 수우트(그림 33)는 상의 부분에 있는 3개의 단추장식과 함께 단순한 스타일을 보여준다.

또한 1957년 「Witness for the Prosecution」에서 Marlene Dietrich를 위한 테일러드 수우트와 그녀가 Audrey Hepburn을 위하여 디자인한 클래식 투피스에서도 그녀의 디자인의 특성인 ‘단순함과 세련됨’을 표현하였으며(그림 35, 34). 50년대 테일러드 룩의 유행(그림 36)을 리드하였다.

1942년 「Road to Morocco」가 촬영되고 있었을 때 전쟁으로 인한 물가부족으로 L-85 규제가 실시되자 옷감 사용량이 규제되었다. 헐리우드 영화의 상에도 플리츠, 커프스, 러플, 자켓의 길이, 특별한 프릴, 그리고 색상 등의 디자인이 규제됨으로써 지나친 화려함을 추방하고 현실세계로 돌아오게 하는데 그녀의 현실적인 예술적 철학과 함께 창의력은 크게 공헌할 수 있었다.²⁴⁾

영화 「로마의 휴일 ; Roman Holiday(1954)」에서는 Audrey Hepburn이 공주신분이었을 때는 장엄하게 실크 브로케이드로 디자인한 야회복을 통해 그녀의 귀족스러운 모습을 창출하였고 서민

의 모습을 표현할 때는 면 셔츠 블라우스와 플레어 스커트(그림 24)로 청순하고 사랑스러운 이미지를 전달하여 영화의 극적 흥미를 고조시켰다. Hepburn의 소매를 말아올린 프렌치 슬리브의 면 셔츠 블라우스와 플레어 스커트, 그리고 스카프는 못 여성들의 모방심리를 자극하여 1950년대 중반 캐주얼웨어의 새로운 유행을 일으켰다. 또한 이는 50년대의 대표적인 스타일이었던 글래머룩에 대조되는 마르고 날씬한 스타일로 새로운 청순미를 출현시켰다.

영화 「Sabrina(1954)」에서는 Audrey Hepburn을 위한 검정색 바토우(bateau) 네크라인의 심플 드레스(그림 28)는 영화가 상영되자 곧 의류 제조업체에서 복제를 하여 일명 ‘사브리나 네크라인’으로 불리며 미국 전 지역으로 유행되었다(그림 29). 그러나 이 디자인은 아카데미 수상 이후 Hubert de Givenchy의 아이디어였다는 물의를 빚기도 했다.²⁵⁾

• 기능성

Edith Head의 첫번째 작품인 「The Wing (1927)」(그림 3)의 주연 배우인 Clara Bow는 전시 군 간호원의 Box형 유니폼을 벨트로 타이트하게 묶어 몸매를 과시하고 싶어했고 제작자와 감독까지도 그녀의 주장을 옹호했다. 미화된 의상은 인물의 역할을 효율적으로 전달하지 못한다는 확고한 신념을 가지고 있었던 Edith Head는 전시 군 간호원의 역할에 맞는 의상의 기능을 고려하여 끝까지 배우가 원하는 스타일을 수용하지 않을 정도로 의상에 있어서 기능성을 중요하게 생각했다.²⁶⁾

Edith Head는 1946년에 이미 장래의 의상은 더욱 기능적이고 편안한 스타일이 유행될 것이라고 예측했으며 ‘편안함’을 영화의상에 도입하기 시작했다. Edith Head는 의상의 기능성을 무엇보다도 중요하게 생각하였기 때문에 그녀의 일상생활에

23) The New York Times, Ibid., p.D26.

24) Paddy Calistro & Edith Head, pp.50~52.

25) Ibid., pp.104.

26) Ibid., p.14.

서도 모자를 싫어했고 자신의 모든 의상에 2개 이상의 포켓을 달 정도로 기능성을 중요시하였다.²⁷⁾

그녀는 할리우드 이외의 영역에서도 활동을 하여 유명한 항공사, 여행사, 금융기관 등의 유니폼 디자인을 하기도 했다. 70년대 초 대부분의 스튜어디어스들의 유니폼이 일반의상 유행과 같이 지나치게 짧았지만 Edith Head는 United Airline 유니폼 디자인에서 그들의 역할을 고려해서 매력적이면서도 직업의 품위를 잃지 않도록 실용적인 폴리에스테일 니트 pants, jumpsuit, Trench coat를 디자인하였고 이후 대부분의 항공사에서 Edith Head의 유니폼 디자인을 받아들였다.

1975년에는 Pan American 항공 스튜어디스들의 유니폼을 디자인하였고, United Nation Tour Guide와 Savings & Loans은행의 유니폼도 디자인하였다. United Airline의 50주년 기념으로 2030년대의 미래지향적 유니폼 디자인을 청탁 받았을 Edith Head는 컴퓨터로 커뮤니티케이션이 가능한 허리벨트와 반짝이는 스페이스 헬멧으로 디자인하여 그녀만의 독창성을 발휘했다(그림 4).

영화 「The Stock Club(1945)」에서 Betty Hutton과 Iris Adrian이 착용하였던 ‘hat-check girl’ 유니폼은 나중에 New York Club에서 ‘hat-check girl’의 공식적인 유니폼으로 전용하였다(그림 5). 그녀가 디자인한 유니폼들은 매력적으로 보일 수 있는 패션에 기능성을 겸비한 스타일로 표현되었으므로 그 당시 유니폼의 고정관념을 벗어난 혁신적인 디자인으로 간주되었다.

영화 「Sullivan’s Travel」에서 Magaret Hays를 위한 의상(그림 6)은 다 목적 의상디자인으로 기본적인 클래식한 수우트에 단순한 변형으로 사무실, 쇼핑, 카테일 등의 상황적 변화에도 어울릴 수 있도록 고안되었다. 사무실 복장으로는 기본 스타일에 비대칭의 흰색 pique 칼라와 커프스로, 쇼핑할 때는 범피 칼라와 머프(Muff)로 그 형태를 바꾸어 앙상블을 이루도록 했다. 또한 카테일

분위기에서는 기본 스타일에 골드 핀을 이용하는 등 한 의상으로 3가지 기능을 공유하도록 디자인되었다. 이 영화의상 디자인은 곧 40년대 신문과 여성잡지를 통해 대중에게 소개되었다.

• 특수의상의 대중화

할리우드는 영화를 통하여 특수한 계층의 취향을 모든 남성과 여성들에게 일반화시켰는데 많은 의상은 일반 대중화되기에는 너무나 사치스럽고 수준이 고급스러운 의상에서부터 일반적인 의상에까지 수많은 패션이 복제되었다. 이와같이 패션 퍼페이드와 같은 역할을 하게 된 영화와 배우들의 패션을 일반화하는데 Edith Head는 큰 역할을 담당했다.

1960년에 당시 흔하지 않았던 우주영화 중에서 「Visit to a Small Planet」의 의상을 담당했던 Edith Head는 Jerry Lewis를 위하여 알루미늄 포일(Aluminum foil)에 가장 가까운 느낌의 특수 재질을 사용하여 오늘날 우주복의 상징인 번쩍거리는 점퍼를 디자인하였다(그림 37). 이후 60년대 중반 영화「바바렐라 : Barbarella (1967)」, 「2001 : 스페이스 오디세이 ; Space Odyssey (1968)」 등의 공상과학(Science-Fiction) 영화가 출현되면서 디자이너들(Pierre Cardin, Paco Rabanne)의 컬렉션에서 특수한 재질의 의상들이 소개되었고 60년대말 유행현상을 일으켰다(그림 38, 39).

영화 「The Perfect Marriage (1946)」의 Loretta Young의 호화로운 네글리제(negligees)(그림 7)는 ‘Life’잡지 여성독자들에게 그들의 완벽한 결혼생활을 유지하기 위한 잠옷 스타일로서 제시되었다. 미국 Macy백화점에서는 이 영화에서 보여준 Edith Head의 디자인의 판권을 계약하였고 젊은 세대를 위한 잠옷을 상품화하여 전국 마켓으로 판매를 확산시켰다.

• 앤타이 · 유니섹스(anti-unisex)

27) Paddy Calistro & Edith Head, p.67.

Edith Head의 또 하나의 디자인 철학은 유니섹스 패션(Unisex Fashion)을 거부함²⁸⁾이었다. 즉 남성과 여성은 외모에서부터 다르기 때문에 각각 다른 의상을 착용하여 그 다른 특성과 개성을 강조함이 타당하다고 주장했다. 또 현대패션에서의 유니섹스 스타일은 남성이 여성같이 보이기를 원하는 것보다는 여성이 남성같이 보이기를 원하는 경향이 더욱 높기 때문에 여성에게는 더욱 불공평한 것이라고 하였다.

1948 「Sorry, Wrong Number」(그림 8)에서 Barbara Stanwyck 에게 우아한 잠옷을 입히게 되었는데 이 영화를 통해 Edith Head는 세계에서 가장 엘레강스한 네글리제 디자인을 해볼 수 있었던 기회를 가졌다.

영화 「All about Eve (1950)」의 Betty Davis는 드레스(그림 19)의 스퀘어 넥라인이 내려온 유혹적인 모습을 보여주었는데 이것은 50년대 이후 일반의상으로 대중화되었다. 이후 영화 「Flash Dance (1983)」(그림 20)에서도 어깨가 흘러내리는 넥라인이 등장했고 캐쥬얼웨어의 페드(fad)로 나타나 이와 관련된 유행현상으로 확산되었다(그림 21).

Elizabeth Taylor가 스타의 위치를 확고히 다진 영화 「A Place in the Sun(1951)」에서는 하이 웨이스트에서 로우 웨이스트까지의 바디라인을 타이트하게 하여 풍만한 가슴 그리고 잘록한 허리를 강조한 관능적인 New Look을 표현하였다. 이 영화에서 Taylor가 착용한 드레스(그림 22)는 어깨가 노출되고 허리를 더욱 가늘게 강조한 부풀린 스커트로 패션 산업체에서 모방하여 미국 전 지역에 퍼져 나가게 되었고 또한 주인공 Angelar Vicker의 의상이 열광적인 인기를 얻어 7세 소녀에서 37세의 성인 여성에 이르기까지의 전형적인

파티드레스로 각광을 받은 스타일이 되었다. 특히 미국 틴에이지들의 졸업 무도회용 드레스(prom dress)로 폭발적인 인기를 끌었다.²⁹⁾(그림 23).

1970년대 초반 미국에서 너무나 유명했던 영화 「Sting」은 1930년대 불황의 Chicago를 무대로 친밀한 구성과 화술로 갠단의 두목을 골탕먹이는 내용인데 Paul Newman과 Robert Redford의 의상(그림 40)으로 남성복으로는 처음으로 아카데미의 상상을 수상하게 되었다.³⁰⁾ Paul Newman의 전방져 보이는 이미지를 나타내기 위해 'macho look'의 인상적인 모습으로 표현되었고 Redford는 줄무늬 수우트에 넓은 무늬의 타이 그리고 wing-tip 구두 등의 말쑥한 모습으로 30년대 스타일(그림 41)을 재현하였다. 특히 Newman과 Redford의 모자에 중점을 두어 Redford의 순진한 개구쟁이 이미지를 신문관이 모자로 Newman의 건방지고 교활한 이미지는 페도라 모자로 표현하였다. 또한 「Sting」의 영화의상은 워-칼라의 택시도 셔츠를 포함한 70년대 남성복(그림 42)의 유행경향으로 정착되었다.³¹⁾

• 민속풍

Edith Head는 약간의 민속풍(ethnic touch)의 요소를 영화의상이나 배우개인의 일상용 의상에 반영시키는 것을 좋아했다. 이는 그녀가 멕시코 탄광촌과 인디안 보호주거지에 살았던 어린시절의 영향으로 멕시코와 인디안의 민속의상에 대한 친근감을 갖게 된 것에 기인한다.

영화 「Tropic Holiday (1938)」(그림 15)에서 빨강, 파랑, 노랑 등의 원색적인 자수의 수직 레보자(Rebosa)와 술, 그리고 넓은 가죽 벨트로 멕시코 경향을 나타내었다. 또한 배우개인의 일상용 의상, 디자인에도 흔히 멕시코의 장식적인 요소와

28) Paddy Calistro & Edith Head, p.70.

29) Ibid., pp.97~98.

30) Roy Pichard, The Award Movies : A Complete Guide From A to Z, New York : Schocken Books, 1980, p.118.

31) Paddy Calistro & Edith Head, pp.155~156.

러시안 모피(Kolinsky fur)등 트리밍을 사용하여 민속풍의 느낌을 주었다(그림 9).

영화 「My Favorite Bruenette (1947)」에서 Dorothy Lamour의 의상에 문양과 장식으로 라틴 아메리칸 경향을 표현하였다(그림 18).

영화 「The Lady Eve (1940)」에서 나온 Babara Stanwyck의 라틴 아메리칸 스타일, 스페인식 Camisa (shirt), rebosa (long scarf), Poncho (clock)등을 시도했던 것을 패션 잡지사에서 이를 재현하여 라틴 아메리칸 무늬, 웨스턴 인디언 패션을 그 시대의 유행으로 강조하게 하였다.³²⁾ 라틴 아메리칸 풍의 흰색 크레이프 볼페로와 금장식이 달린 스커트는 1940년대의 미국 유행에 영향을 미쳤다. 이 의상은 일명 'guayavera'라고 불리는 짧은 자켓을 하이 웨이스트에서 타이트하게 묶어 가슴을 강조하는 스타일로 영화의상을 응용하여 Babara Stanwyck은 일상용으로 겸정색 가운 위에 입었다(그림 17).

• 개성강조

Edith Head는 '동일한 스타일의 의상으로 두사람이 동일하게 보일 수 없기 때문'에 영화의상 디자이너는 배우의 개성을 파악하고 그들의 극중인물 즉 배역에 대한 최대한의 표현을 이끌어 낼 수 있어야 한다는 것을 강조했다.

그녀는 생애중 50년이라는 오랜 기간동안 수많은 사람들의 역할을 이미지로 전달했는데 모든 사람들에게는 그들 나름대로의 조화를 이룰 수 있는 특정 스타일이 분명히 있다는 것을 확신했고 주장했다. 그녀는 동일한 배우를 의상으로서 완전히 반대가 되는 개성으로 변신시킬 수 있었던 감각있는 디자이너였다. 또한 패션에 대해 많은 제안을 하였는데 그중 '수동적으로 받아들여진 패션

(유행)은 지루하고 따분하다'고 표현하므로써 각 개인이 가진 특성과 개성창출의 중요함을 강조했다. 그 예로 새로운 "스포츠 룩"이 모델에게는 훌륭해 보이지만 유행을 따르는 여성들에게 있어서는 그것을 착용할 만큼 스포티해 보이지 않는다³³⁾고 시사했다.

1930년대에는 영화 「Jungle Princess (1936)」에서 Dorothy Lamour를 sarong 스타일을 통해 딜림의 여왕으로 변신시켜 열광적인 유행을 일으켰다(그림 13, 14). 1941년 「Beyond the Blue Horizon」에서도 Dorothy Lamour의 트레이드마크가 된 사롱 스타일(그림 10)로 그녀를 아름다운 섬의 매혹적인 여성으로 표현하여 못여성들의 선망하는 매력을 보여주었다.³⁴⁾ 그러나 Edith Head는 Dorothy Lamour를 위해서 디자인되었던 사롱은 "헐리우드에서는 그녀를 제외하고는 아무도 어울릴 여성이 없다. 만일 모든 여성이 그 심플하고 작은 사롱을 착용하여 Dorothy Lamour와 같이 보인다면 배우는 다른 직업을 찾아야만 할 것이다."³⁵⁾라고 언급하여 무조건적인 유행추종이 비합리적임을 표현했다.

또한 영화 「Sabrina(1954)」에서는 품만한 여성미가 부족한 Audrey Hepburn에게 타이트한 검정색 팬츠(그림 25)를 착용시켜 연약하고 마른 체형의 단점을 보완하여 날씬하게 변신시키는데 성공하였다. 일명 '사브리나 팬츠'로 불리운 이 바지 스타일은 전세계로 유행의 물결을 일으켜 당시 클래머한 여성에서 연약하고 청순한 여인으로 이상적인 여성상의 변화를 가져왔다.³⁶⁾ 60년대 미국 Pantino 회사에서는 no pocket, invisible zipper, elastic waist band로 '사브리나 팬츠' 스타일을 광고했으며(그림 26), 1990년대에 이 팬츠는 이탈리아의 Gianfranco Ferre에 의해 다시 부활되었다(그

32) Robert Jennings, p.27.

33) Ibid., p.28.

34) Michael Webb, Hollywood : Legend and Reality, Boston : Little, Brown and Company, 1986, p.117.

35) Beryl Epstein, p.146.

36) Paddy Calistro & Edith Head, pp.101~102.

림 27).

Edith Head가 Givenchy와 함께 작업했던 「Funny Face(1957)」에서도 Audery Hepburn에게 입힌 타이트한 바지와 스웨터는 Hepburn의 빈약한 체형을 대범하게 드러내도록 하여 지적이고 청순한 멋으로서 1950년대와 1960년대에 대유행을 하게끔 하였다. 여기서 Edith Head는 영화 초반부의 수줍은 점원역할인 Hepburn의 의상디자이너(그림 32)를 담당하였고 이 영화는 아카데미의 상상 수상대상으로 선정되기도 했다.

Edith Head는 1930년대와 1940년대에는 스타들을 글래머한 디자인으로 부각시켜 명성을 얻었고, 1950년대에는 관능적이고 육감적인 배우들과 대조되는 Audrey Hepburn의 가냘픈 몸매를 지적이며 청순한 감각으로 돋보이게 하여 새로운 유행의 파문을 불러 일으켰다.

이상과 같이 그녀는 '유행의 남용' 혹은 유행을 그대로 모방하기보다는 착용자의 특징적인 아름다움을 찾아내어 강조하기를 원했다. 영화의상 제작시에도 디자이너로서의 주장을 고집하지 않았으며, 배우의 취향이 적절하다고 느껴졌을 때는 요구사항을 최대한 수용해 주는 포용력을 가졌다. 그러나 배우가 자기의 현실생활과 극중인물의 차이를 분별하지 못하는 경우에는 자신의 주장을 관철시켰다. 예를 들면 은막 배우들이 극중인물의 성격에 맞추어 의상을 선택해야 한다는 것을 인식하지 못하고, 글래머하게 보이기 위해 직업역성의 역할에 골드 이브닝 가운, 은여우 케이프, 양털 가운 등의 부적합한 의상을 원하는 경우에는 단호하게 자신의 주장을 굽히지 않았다.

이러한 운영 방식 때문에 Edith Head의 디자인은 많은 여배우들이 영화에서뿐만 아니라 스튜디오 밖에서의 개인적인 의상으로도 구입할 정도의 인기를 끌게 되었다(그림 11, 12). 그녀는 자신과 고객들을 의사와 환자와의 관계에 비유하여 Paramount에 있는 스튜디오를 "클리닉"이라고 불렀으며 이곳에서 유명하고 화려한 배우들을 고객으로 직접 접하면서 디자인 활동을 하였다. 배우들

은 영화에서 뿐만 아니라 일상생활 속에서도 그들의 인기와 함께 패션리더로서의 역할을 하기 때문에 Edith Head는 배우들의 의상을 통해서 직접, 간접으로 현대패션의 확산에 영향을 미쳤다.

많은 문헌 자료에서 나타난 그녀의 고객들은 Elizabeth Taylor, Marlene Dietrich, Rita Hayworth, Bette Davis, Audrey Hepburn, Olivia de Havilland, Ingrid Bergman, Marilyn Monroe, Anna Magnani, Mae West, Sophia Loren, Grace Kelly, Clara Bow, Carol Lombard, Kay Francis, Gail Patrick, Madeleine Carroll, Luis Rainer, Joan Bennett, Shirley Temple, Claudette Colbert, Ilka Chas, Ida Lupino, Lupe Velez, Irene Dunne, Betty Grable, Hedda Hopper, Paulette Goddard, Ginger Rogers, Barbara Stanwyck, Dorothy Lamour, Mary Martin, Veronica Lake, Loretta Young, Joan Fontaine, Jennifer Jones, Gail Russell, Diana Lynn, Bob Hope, Yul Brynner 등 헐리우드의 거의 모든 유명한 배우들이었으며 영화에서 뿐만 아니라 개인적인 의상 디자인과 자문을 구했다. 또한 유명 정치인, 가수, 무용가 등 대중들에게 영향을 미칠 수 있는 당시의 패션리더들의 의상을 담당하면서 유행을 주도해 나갔다.

시대별 영화의상과 그 영향으로 대중 유행된 의상을 표와 그림을 중심으로 비교 고찰해 보면 다음과 같다(표 II). 단 표 II에서는 1910년대부터 90년대까지의 영화의상과 유행에 미친 영향의 전 범주를 다루었지만 본 연구의 연구범위를 고려할 때 사진자료에 있어서는 Edith Head의 영화의상(*표)을 중심으로 제시하였음을 밝혀둔다.

IV. 결 론

영화의상을 등장인물의 개성을 표현하는 절대적인 매체로 믿었던 Edith Head는 약 1000편의 영화에서 등장인물의 성격과 심리묘사를 상징적으로, 혹은 사실적으로 표출할 수 있는 의상디자

<표 2> 시대별 영화의상과 유행에 미친 영향

시대	년도	영화제목	배우명	영화에 나타난 의상	유행에 미친 영향
1910	1918	Anna Christie	Greta Garbo	풀오버(pull over)와 페이지 보이 밥(page boy bob) 헤어스타일	• 풀오버와 페이지 보이 밥 헤어스타일
1920		Our Dancing Daughter	Joan Crawford	플래퍼 룩(Flapper Look)의 드레스와 크로셰(CloChe) 햇	• 로 웨이스트의 무릎길이 · 행커치프 포인트 드레스 • 크로셰 햇
1930	1930	Morocco	Marlene Dietrich	똥이 넓은 바지	• 똥이 넓은 바지 • 1974년 The Great Gatsby에서 재현 • 1977년 Annie Hall에서 재현
	1936*	Jungle Princess	Dorothy Lamour	사롱(Sarong)	• 어깨를 노출한 캐주얼 · 스포츠 웨어
	1938*	Tropic Holiday	Dorothy Lamour	멕시코 풍 전통자수의 스카프(Rebosa)와 블라우스	• 먼 패전트 블라우스와 전통자수로 끝저리된 스커트 • 1970년대의 패전트 룩으로 부활
	1939	Ninotchica	Greta Garbo	가르보(Garbo) 모자	• 베레모
1940	1940*	The Lady Eve	Barbara Stanwyck	라틴 어메리칸 풍의 볼레로(Guayavera)	• 라틴 어메리칸 무늬, 웨스턴 인디안 패션
	1947*	My Favorite Bruenette	Dorothy Lamour	라틴 아메리칸 스타일의 드레스	• 강한 색과 대담한 프린트의 의상
1950	1951*	All About Eve	Bette Davies	홀리내린 스퀘어 넥 라인의 드레스	• 어깨를 노출하는 넥라인 • 1983 Flash Dance 에서 재현
	1951*	A Place in the sun	Elizabeth Taylor	볼(Ball)가운	• 틴 에이저들의 보편적인 무도회(Prom)드레스
	1953*	Roman Holiday	Audery Hepburn	면 셔츠 블라우스와 플래어 스커트	• 프렌치 슬리브의 면 셔츠 블라우스와 플래어 스커트
	1954*	Sabrina	Audery Hepburn	사브리나 펜츠와 단순한 드레스	• 타이트한 칠부바지(1960년대까지 유행) • 1990년대에 재현 • 보트(Bateau) 넥라인의 단순한 원피스 드레스
	1955	Rebel without a Cause	James Dean	캐주얼 재킷과 블루진	• 젊음을 상징하는 타이트한 진 스타일
	1957*	Funny Face	Audery Hepburn	검소한 베스트와 스커트	• 글래머 룩에 대비되는 서민적인 복식
			Ray Thompson	단순한 스타일의 실크 수우트	• 단순한 슬림 수우트
	1957*	Witness for the Prosecution	Marlene Dietrich	테일러드 수우트	• 타이트한 슬림 수우트

시대	년도	영화제목	배우명	영화에 나타난 의상	유행에 미친 영향
1960	1960*	Visit to a Small Planet	Jerry Lewis	광택나는 재질의 점퍼	<ul style="list-style-type: none"> • 젯룩(Wet look), 우주복 스타일 • 1967년 Barbarella에서 재현 • 1969년 2001 : A Space Odyssey에서 재현
	1964	Hard Day's Night	Beatles	히피 룩	• 히피 룩
	1966	Dr. Zhivago	Julie Christie	모피로 장식된 긴 코트	• 롱 코트
	1967	Bonnie & Clyde	Faye Dunaway	30년대 의상을 재현한 바니(Bonnie)룩	<ul style="list-style-type: none"> • 베레모 • V-넥 셔츠, 미니스커트와 가디건
	1967	Barbarella	Jane Fonda	비닐의 흰색바디 수우트와 롱 부츠	• 특수 재질의 의상과 롱 부츠
	1969	2001 : A Space Odyssey	Gary Lockwood Karl Dreyer	컬링한 우주복	• 우주복 스타일
	1969	Easy Rider	Piter Fonda Dannis Hoper Jacle Nicolson	히피 풍의 카우보이복장	<ul style="list-style-type: none"> • 술달린 가죽·스웨이드 재킷의 웨스턴 스타일 • 넥크 치프(Neckerchief)
1970	1973*	Sting	Paul Newman Robert Redford	1930년대 남성복 스타일 : 넓은 어깨, 줄무늬 수우트, 긴 셔츠 칼라, 신문판이 모자, 펠트 모자	<ul style="list-style-type: none"> • 30년대 복고풍 • 1990년대 댄디(Dandy)룩으로 재현
	1974	The Great Gatsby	Robert Redford	20년대 남성복 스타일 : 라운드 칼라의 실크 셔츠, 흰색 수우트	• 복고풍 스타일의 남성복
			Mia Farrow	20년대의 드레스와 밀짚모자	• 비치는 드레스와 밀짚모자
	1977	Annie Hall	Diane Keaton	오브 사이즈 재킷, 셔츠 블라우스, 폭 넓은 팬츠, 베스트, 넥타이, 긴 주름치마	<ul style="list-style-type: none"> • 유니섹스 모드 : 매너쉬한 스타일 • 1980년대 앤드로지너스(androgynous)룩으로 재현.
			Woody Allen	혈령한 코듀로이 바지, 짧은 스웨터, 검정테의 안경	• 캐주얼 스타일
1979	Manhattan		블레이저	• 실용주의 감각의 유니섹스 모드	
1980	1981	Chariot of Fire	Ben Chrose Nizel Harbers Mian Charleson	20년대 복고풍	• 20년대 영국 남성복 패션
1990	1990	Ghost	Demi Moore	쇼트-컷(short cut)헤어	• 고스트 헤어(Ghost hair) 스타일

*는 Edith Head가 디자인 함

인으로 극적 전개를 성공적으로 이끌어 내었다.

관객들에게 극중 인물 묘사와 이미지를 전달하는 영화 의상을 예술로 승화시킨 능력있는 의상 디자이너로서 할리우드의 거의 모든 유명 배우들의 의상을 담당하는 등 영화예술 분야에서 뛰어난 활동을 하였다. 아카데미 의상상 제정 이후(1948년)부터 그녀의 생애 동안 35편의 아카데미 수상 후보 작품과 8편의 아카데미 수상을 기록한 할리우드 의상계의 제일인자였다.

Edith Head의 영화의상의 특성이 유행에 미친 영향은 :

단순함과 세련미를 기조로 하여 전쟁시의 현실적인 의상과 「Roman Holiday」에서 Audery Hepburn이 입었던 서민의상 등으로 1950년 캐주얼화의 유행을 불러일으켰다. 또한 「Sabrina」의 심플한 드레스가 'Sabrina Neckline'으로 불리면서 미국 전 지역뿐만 아니라 세계적으로 유행하였다.

기능성을 강조하여 다기능(multi-function) 의상을 제시하였고 항공사, 여행사, 금융기관 등의 유니폼을 첨단적 소재, 실용적, 기능적 스타일 등 당시로서는 혁신적인 디자인으로 제시, 정착시켰다.

반 유니섹스(anti-unisex) 의상으로는 「All About Eve」의 Betty Davis, 「A place in the Sun」에서 Elizabeth Taylor의 의상을 여성적인 의복으로 디자인하였고 「The Sting」의 텐디룩은 70년대의 남성복 유행경향을 주도하였다.

멕시코와 인디안 거주지역에서의 성장과정의 영향으로 라틴어베리칸, 스페인, 멕시코 등 민속풍의 패션을 시도하여 1940년대 유행경향이 되었고 이후의 민속풍 의상의 선구자적인 역할을 하였다.

특수의상의 대중화에 있어서는 영화의상의 특수성을 초월하여 「The Perfect Marriage」에서 Loretta Young의 호화로운 네글리제가 미국 Macy 백화점에서 보편적인 잠옷 스타일로 미국 전 지역으로 퍼져 나가 대중적인(일반적인) 잠옷 패션으로 자리잡았다. 또한 광택소재의 우주복 디자인을 제시하였는데 이것은 이후 일반의상의 유행으로 확대되어 오늘날까지도 광택소재의 유행

으로 이어졌다.

개성창조에 있어서는 당시 글래머한 여배우들의 인기에도 불구하고 Audery Hepburn의 마른 체형의 단점을 오히려 개성으로 부각시킨 사브리나 펜츠가 60년대 이후 전 세계적으로 유행되었고, 90년대에는 Gianfranco Ferre에 의해 재현되었다.

전술한 이외에도 당시 패션리더였던 은막 스타들의 영화작품뿐만 아니라 일상적인 의상디자인을 통해서 직접, 간접적으로 당시 유행을 주도해 나갔다.

이상의 Edith Head의 영화의상을 살펴본 결과 영화의상은 다른 어떤 분야에 있어서 보다 시각적으로 강력한 효과를 발휘할 수 있으며 움직이는 패션 정보메체로서 대중들의 모방심리와 동조심리를 자극할 수 있는 유행의 강력한 동기가 될 수 있음을 알 수 있었고 또한 동시대 유행을 창출해 나갈 수 있는 원동력이 되므로 앞으로 보다 많은 후속연구의 필요성을 확인할 수 있었다.

지금까지의 영화의상에 대한 연구를 기반으로 하여 이후의 영화의상의 사회적, 문화적 관련성 및 유행 연구의 자료로써 제시될 수 있는 근거를 마련해야 할 필요성을 느낀다. 아울러 미개척 분야인 영화의상 디자인분야에서 Edith Head 같은 뛰어난 디자이너가 많이 배출되어야만 하겠다.

참고문헌

- Auriol, G. J. & Verdone, M., "La valeur expressive du costume dans la style du film", La Revue du Cinema, No. 19-20, Automne, 1949.
- Bond, D., 정현숙 역, Twentieth Century Fashion, Seoul : 경춘사, P.1992.
- Boucher, F., 2000 Years of Fashion, New York : Harry N. Abrams Inc., 1987.
- Calistro, P. & Head, E., Edith Head's Hollywood, New York : E. P. Dutton Inc.,

- 1983.
- Collet, J., Marie, M. & Metz, C. 외, 김정옥 역, 영화학 입문 : 영화이론엽서 6집, 한국영화진흥공사, 1987.
 - Connikie, Y., Fashion of a Decade : the 1960's, London : B.T. Batsford, 1994.
 - Epstein, B., Fashion is Our Business, New York : Books for Libraries Press, 1970.
 - Forsee, A., Women Who reached for Tomorrow. Philadelphia : Macre Smith Company. 1960.
 - Haye, A. Fashion Source Book, London : A Macdonald Orbis Book, 1988.
 - Hurlock, E. B., The Psychology of Dress : An Analysis of Fashion and Its Motive, New York : Arno Press, Inc., 1976.
 - Jennings, R., Body by MacLaine-in Originals by Edith Head, Sat. Eve. Post, Nov. 30. 1963.
 - Lee-Potter, C., Sportswear in Vogue : since 1910, NewYork : Abbeville press, 1984.
 - Leese, E., Costume Design in the Movies, Bembridge : BCW Pubglishing, 1976.
 - Mac Cleans, Vol. 94 ; 4, N. 9.
 - Macpherson, D., Leading Ladice, New York : Conran Octopus, 1991.
 - Martin, R., A History of Men's Fashion, Paris : Flammarion, 1993.
 - Osborne, R., 65 Years of the Oscar, New York : Abbeville Press Publish, 1994.
 - Owen, B., Costume Design in Broadway Designer's and their Credits, 1915~1985, New York : Greenwood Press, 1987.
 - Pichard, R., The Award Movies ; A Complete Guide From A to Z, New York : Schocken Books, 1980.
 - Roberston, P., The Guinness book of Movie Facts & Feats, New York : Abbeville Press Publishers, 1984.
 - Sennett, T., Great Hollywood Movie, New York : Harry N. Abrams Inc., 1986.
 - Sproles, G., Changing Appearance : Understanding Dress in Contemporary Society, New York : Fairchild Publication, 1994.
 - Sylbert, A., Filmmakers on Filmmaking, Vol. 1., Los Angeles : J. P. Tacher, 1983.
 - Walker, A., Chronical of the Cinema, London : Dorling Kindersley, 1995.
 - Webb, M., Hollywood : Legend and Reality, Boston : Little, Brown and Company, 1986, Life(U.S.A.), Apr. 15. 1968
 - 「Screen」7권 4호, 1990. 4.
 - The New York Times, Oct. 27. 1981.
 - Time, Vol. 118, No. 19, Nov. 9. 1981.
 - Vogue(U.S.A.), Dec. 1953, Oct. 1957, Oct. 1961, Oct. 1994.
 - 구회영, 영화에 대하여 알고 싶은 두 세가지, 서울 : 한울사, 1994.
 - 이경기 편저, 재미있는 영화 이야기-주제와 장르로 살펴본 영화 세계, 서울 : 삼호미디어, 1994.

ABSTRACT

The Effects of Cinema Costumes on Fashion -Based on Edith Head's Work-

Cinema costume can stimulate the public to synchronize with and replicate what they see in the movies. Especially when the public thinks the stars in the movies are beautiful or dramatic, the styles of cinema costumes powerfully affect them. Thus, cinema costume designers quickly become fashion designers.

Edith Head, who strongly believed cinema costumes to be an effective means of portraying the character's personality and psychological

make-up, was an innovative designer whose costumes manifested this belief. She enhanced the character's individual image and distinction for the public through her artistic design in costumes. She adapted a realistic approach, but her costumes invariably produced aesthetic effects. Since the Academy Awards added the category of costume design, she led the field with 35 nominations and eight Oscars during 33 years of her productive work. Edith Head was a dominant figure in costume design; her creations were highly renowned as an art form while they gained popularity.

The purpose of this study was to reveal the effects of Edith Head's cinema costume designs on fashion. This study was also to emphasize the powerful influence on fashion of cinema costume and cinema costume designers in general.

The study was done through literature, movies for which she created costumes, fashion magazines, and Edith Head's original sketches.

The influence of Edith Head's costume design on fashion is as follows ;

1. She introduced and led the casual fashion in the 1950's, combining simplicity and sophistication.

2. She altered uniforms and reconstructed public clothing for multiple functions.

3. She rearranged high school prom dresses through the movie "A Place in the Sun" to enhance characteristic of each gender and the Dandy Look of the 1930's into men's apparel in the 1970's through the movie "The Sting".

4. She expanded the traditional style in the 1940's and became a leader in ecological style.

5. She adapted glitter from astronaut's apparel into public clothing.

6. She restructured Sabrina Pants in the 1960's to accentuate the individual's strength by overcoming one's weakness without minimizing its aesthetic appeal and reintroduced the pants in the 1990's.

7. She introduced elegant negligees to general public and maintained it in the public domain.

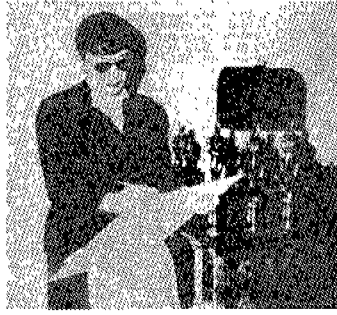
As it is revealed, Edith Head's costume design not only impacted the field of fashion during her time, but also is presently influencing modern fashion throughout the world as it is witnessed by repeated reintroduction of her fashion styles.

Reviewing her cinema costumes it is concluded that cinema costumes powerfully affect the public through a visual channel more than any other routes. Cinema costumes can become the origin of fashion by stimulating the public to synchronize with and replicate what they see in the movies. Since cinema costumes can launch fashion trend, it requires further research.

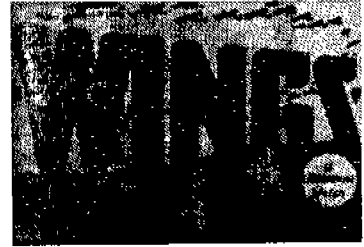
Based on what is revealed in this study, it would be beneficial to examine how cinema costumes affect people socially and culturally and how they could provide resources for research in fashion trends. It is also the writer's opinion that there should be more designers such as Edith Head who could lead the field of costume design into the twenty-first century.



[그림 1] Ghost(1990)의 Gost Hair style. 65Years of the Oscars, p.306.



[그림 2] Edith Head의 작업 모습. Edith Head's Hollywood



[그림 3] The Wings(1927)에서 Clara Bow의 유니폼. Chronical of the Cinema, p.193.



[그림 4] United Airline의 2030년대를 위한 유니폼디자인. Edith Head's Hollywood



[그림 5] The Stock Club(1945)에서 'Hat-check girl's' 유니폼. Edith Head's Hollywood



[그림 6] Sullivan's Travel(1940)에서 Magret Hays를 위한 다목적 수우트. Edith Head's Hollywood



[그림 8] Sorry, Wrong Number(1948)에서 Barbara Stanwyck를 위한 negligees. Edith Head's Hollywood



[그림 9] Kolinsky fur를 사용한 민속풍 의상. Edith Head's Hollywood



[그림 7] The Perfect Marriage(1946)에서 Loletta Young을 위한 negligees. Edith Head's Hollywood



[그림 10] Beyond the Blue Horizon(1941)에서 Dorothy Lamour의 Sarong. Hollywood : Legend & Reality, p.117.



[그림 11] Mary Martin의 Ballooning Pants와 midriff top. Edith Head's Hollywood.



[그림 12] Grace Kelly가 개인용으로 착용했던 To Catch a Thief의 영화의상.
Edith Head's Hollywood.



[그림 15] Tropic Holiday(1938)의 멕시코풍 의상.
Edith Head's Hollywood

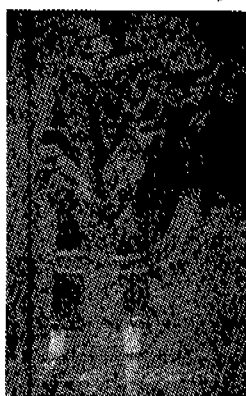


[그림 18] My Favorit Bruenette(1947).
Edith Head's Hollywood

[그림 21] 어깨를 노출한 캐주얼 스타일.
Italia Vogue, 1994, 10.



[그림 13] Jungle Princess(1936)에서 Dorothy Lamour의 Sarong.
Edith Head's Hollywood



[그림 16] 70년대의 민속풍 의상.
Twentieth Century Fashion
1992, p.246



[그림 19] All About Eve(1950)에서 Betty Davis의 흘러내린 스퀘어 네크라인.
65Years of the Oscar, p.117.

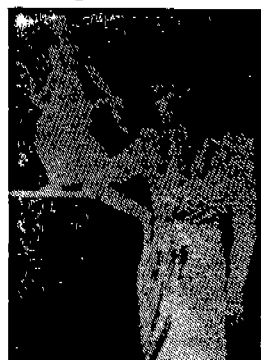


[그림 20] Flash Dance(1983)에서 흘러내린 네크라인.
Changing Appearance,
1994, p.11

[그림 22] A Place in the Sun(1951)에서 Elizabeth Tayer의 ball가운.
Chronical of the Cinema, p.409.



[그림 14] Hollywood 스타일을 표현한 Strapless bodices.
Vogue, 1953, p.33

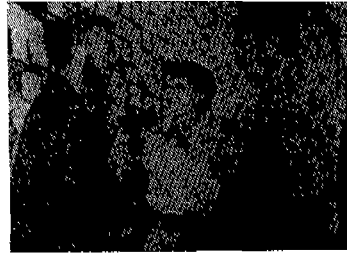


[그림 17] The Lady Eve(1940)에서 Barbara Stanwyck의 Latin American스타일의 'guayavera'.
Edith Head's Hollywood

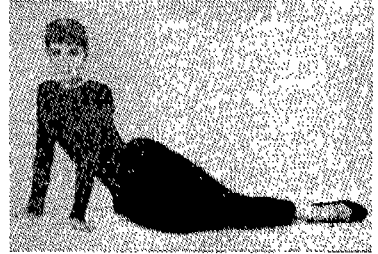




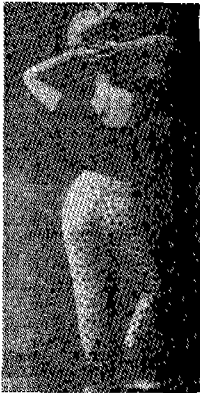
[그림 23] A Place in the Sun에서 영향을 받은 미국 Teen ager들의 Prom dress. Vogue, 1953. 12., p.111.



[그림 24] Roman Holiday(1953)의 Hepburn style. Chronical of the Cinema, p.427.



[그림 25] Sabrina(1954)에서 Sabrina Pants. Leading Ladies, p.170



[그림 26] Pantino 회사의 Sabrina Pants 광고. Vogue, 1961. 10.



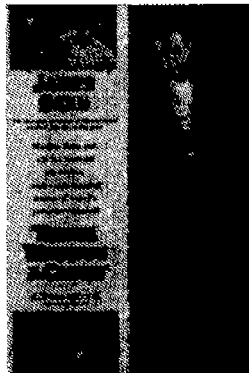
[그림 27] Gianfranco Ferre에 의해 부활된 'Sabrina Pants'. 스타일. Vogue, 1994. 10.



[그림 28] Sabrina(1954)에서 Audery Hepburn의 bateau neckline 드레스. Edith Head's Hollywood.



[그림 29] Bateau neckline의 simple 드레스. Vogue, 1957, 10.



[그림 30] Rebel Without a Cause(1955)에서 James Dean의 jeans. Chronical of the Cinema, p.448.



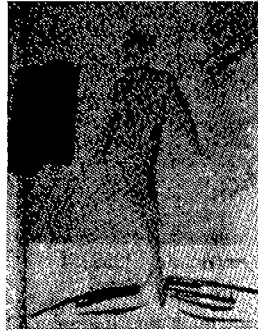
[그림 31] 젊음을 상징하는 Jean 스타일(1973). A History of Men's Fashion, 1993, p.286.



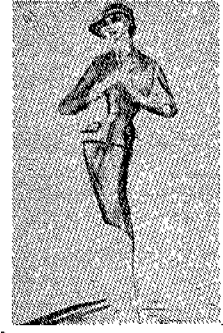
[그림 32] Funny Face(1957)에서 Audery Hepburn의 소박한 의상. Edith Head's Hollywood.



[그림 33] Funny Face(1957)에서 Ray Thompson의 수우트.
Edith Head's Hollywood



[그림 34] Audery Hepburn을 위한 클래식 수우트.
개인소장작품-U.S.A.



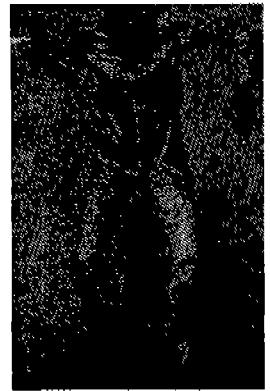
[그림 35] Witness for the Prosecution (1957)에서 Marlene Dietrich를 위한 Tailored 수우트.
Edith Head's Hollywood



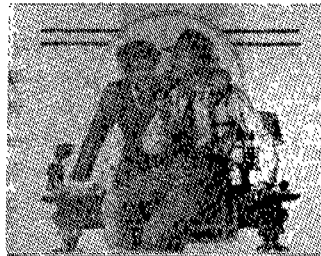
[그림 36] 50년대의 타이트한 Tailored 수우트.
Twentieth Century Fashion, 1992. p.151



[그림 37] Visit to a Small Planet(1960)에서 Jerry Lewis를 위한 Jumper.
Edith Head's Hollywood



[그림 38] Avaitor's suit에서 영감을 얻은 'thrill suit'(1967).
Sportswear in Vogue. 1984. p.78.



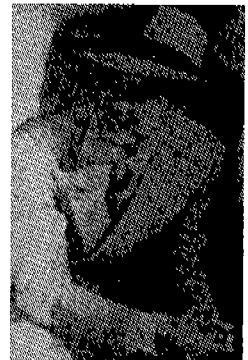
[그림 40] The Sting(1973)에서 Paul Newman과 Robert Redford의 의상.
Chronical of the Cinema, p.625.



[그림 39] 1960년대 유행한 Wet-look.
Fashion of a Decade 1960's. 1994, p.2



[그림 42] 70년대 후반의 남성복 스타일.
A History of Men's Wear 1993, p.289.



[그림 41] 30년대 남성복 스타일.
Twentieth Century Fashion, 1992, p.117.