

녹색을 중심으로한 복식의 색채계획

연세대학교 의류환경학과
박사과정 추 선 형
연세대학교 의류환경학과
부교수 김 영 인

目 次	
I. 서 론 1. 연구의 목적 2. 연구방법 II. 색채계획 1. 색채계획의 단계 III. 녹색의 색채계획 1. 녹색의 색채환경	2. 녹색의 색채심리 3. 녹색을 중심으로한 색채전달계획과 복식디자인에 적용 IV. 결 론 참고문헌 ABSTRACT

I. 서 론

1. 연구의 목적

현대사회에서는 여러 측면의 환경적 변화에 따라 소비자의 기호가 다양해 졌으며 생활에 있어서도 감성적 측면의 요구가 높아지고 있다. 또한 염료 및 소재의 발달과 함께 표현 가능한 색채가 다양해지고 기능적 감성적 측면에서 색채의 역할이 중요해지면서 효율적인 색채계획 방법과 배색에 대한 관심이 고조되고 있다.

한편 복식에 있어서도 이러한 영향에 의해 색채의 중요성이 높아지고 있다. 특히 유행의 영향을 많이 받는 복식의 색채계획에 있어서는 특정 시기에 지배적으로 사용되어지는 유행색이 많이 반영되고 있으며 현대의 소비자들도 복식색채를 선택함에 있어서 유행색을 중요하게 인식하고 있다.¹⁾

복식의 유행색은 계절에 따라 다르게 나타나며 사회문화적으로 중요한 메시지를 전달하는 색채로 제시되기도 한다. 최근에 전세계의 사회적 문제로 대두된 환경문제를 반영하는 에콜로지패션(ecology fashion)에서는 자연을 상징하는 녹색과 파랑, 또는 환경오염의 문제가 되는 염색과정을 거치지 않은 생지 그대로의 색을 사용하여 환경보호의 이미지와 자연주의적 이미지를 전달하고 있다. 그중에서도 녹색은 환경보호의 상징색으로 사용되어지는데 그 이유는 녹색으로 연상되는 깨끗한 자연의 이미지가 현시대적 요구를 반영해주고 있기 때문이다. 이러한 배경에 의해서 여러 유행정보지에서는 '96 S/S의 유행색으로 녹색을 제시하였고 '97 S/S 유행예측색으로 연두색계열의 밝은 톤의 녹색을 제시하고 있다. 이처럼 일반적인 색채이미지가 특정한 사회문화적인 요구에 부합하여 새로운 이미지를 갖게 되기도 하므로 복식디자

1) Linton, H., Color Forecasting, NewYork, Van Nostrand Reinhold, 1989.

인과 같이 색채가 감성적 요소로 작용하는 경우에는 색채로 전달되는 이미지를 잘 파악하여 적용하여야 한다.

따라서 본 연구는 복식의 색채계획방법을 체계화하고 최근의 유행색인 녹색을 적용한 색채계획을 통하여 복식에 활용할 수 있는 녹색의 색채자료를 제시하는데 목적이 있다.

2. 연구의 방법

본 연구에서는 디자인분야의 일반적 색채계획방법에 관한 문헌을 고찰한 후 복식의 특성을 고려하여 복식에 활용될 수 있는 색채계획방법으로 체계화하였다. 고찰된 색채계획방법의 단계에 의거하여 녹색의 색채정보를 시장정보와 예측정보로 구분한후 수집·분석하였다. 복식에 사용된 녹색의 시장정보는 33개 국내여성복 브랜드의 '93 S/S~'96 S/S까지의 상품기획에 사용된 색채로 직물샘플이나 팬톤색채기호로 수집하였다. 예측정보는 국내외유행정보지에서 제시된 녹색을 색채샘플이나 팬톤의 기호로 수집하여 비교분석하였다. 수집된 녹색샘플은 117개로 측색기(CE 7000)를 사용하여 측색하였으며 측색하여 얻은 분석치인 $L^*a^*b^*$ 값을 먼셀 기호인 HVC로 변환하여 40색상환에 따른 색상, 명도, 채도에 의한 분석을 실시하였다. 또한 복식에 있어서 유행색은 주로 톤에 의해 제시되어지며 톤에 의한 배색이 중요하므로 수집된 색채정보를 명도와 채도분포도를 토대로 일본 색채연구소에서 제시한 PCCS의 12톤분류로 분석하였다. 색채가 전달하는 이미지를 고찰하기 위하여 녹색의 일반적 색채이미지와 복식에 표현된 녹색 이미지로 구분하여 관련 문헌을 통하여 고찰하였다.

이상의 결과를 녹색을 주조색으로 한 복식의 색채계획에 적용하였다.

II. 색채 계획

1. 색채계획의 단계

색채계획이란 디자인에 있어서 용도나 재료를 바탕으로 기능적으로 아름다운 배색 효과를 얻을 수 있도록 계획하는 것이다.²⁾ 여기서 아름다운 배색이라는 것은 두가지 이상의 색들을 어울리게 하여 하나의 전체로서 미적 효과를 높이는 것이다.³⁾ 따라서 패션디자인, 건축, 산업디자인등과 같이 다양한 색채의 배색이 고려되는 모든 디자인분야에 있어서 색채계획은 필수적인 것으로 각분야에 따라서 색채계획단계로 고려해야 될 점은 차이를 보이나 전체적인 색채계획의 단계는 다음과 같이 크게 분류할 수 있다.

1) 색채환경

색채환경분석 단계는 현재 사용되고 있는 색채에 대한 모든 정보를 수집하여 분석하는 것으로 색채계획에서 선행되어야 하는 작업이다. 색채환경에 관한 정보는 크게 셋으로 나눌 수 있는데 이는 경쟁업체에서 사용하고 있는 색채와 자사의 판매를 통해서 얻는 시장 정보, 소비자의 선호색에 관한 소비자정보, 각종 유행색 예측협회에서 제안하는 예측정보이다.

① 시장 정보

색채환경 정보중 시장정보를 구성하는 경쟁업체 정보와 시장실적 정보는 직접 색채를 수집하여 분석하여야 한다. 직접적인 색채자료는 색채샘플을 수집하거나 상품 색채를 측색하므로써 얻을 수 있다. 측색 방법으로는 표준 색표를 이용하여 시각적으로 비교하는 시각측색방법과 측색기를 사용하는 물리적인 방법이 있다. 측색된 색채에 의한 시장정보는 일정한 색채 분류체계를 사용하여 분석되어야만 지속적인 정보로써 활용될 수 있으므로 수집된 색채정보는 계통적 시스템을 사용

2) KS A 5002

3) 디자인사전, 서울 : 안그래픽스, 1994, p.117

하여 분류되고 표시되어져야 한다.⁴⁾ 색을 분류하고 표시하는 방법에는 일본, 독일, 한국등의 표준색체계인 미국의 먼셀표색계에 의한 것이 대표적으로 색상은 H(Hue)값으로 명도는 0~10단계의 V(Value), 채도는 0~16단계의 C(Chroma)값으로 표기한다.⁵⁾

색채의 분류체계를 결정한 다음에는 색채분포 경향을 분석하기위한 색채분포도를 작성한다. 색채분포의 분석결과는 의류상품의 색채선정을 위한 구체적 자료로 활용된다. 이상과 같이 시장조사를 통해서 현재 시장상황과 판매되는 색채의 특성을 파악할 수 있게 되며 매년 일정 간격으로 시장조사를 실시하여 판매색과 소비자들의 실제착용색을 조사하는 것은 상품의 색채기획에 있어서 기초자료를 제시하는 중요한 작업이다.⁶⁾

② 소비자 정보

소비자들의 실제착용색조사 이외에도 소비자들이 의류제품에 있어서 선호하는 색채를 조사하는 것이 소비자 정보이며 이는 상품의 마케팅에 있어서 필수적인 정보이다. 소비자의 실제착용색 조사는 일정한 시각에 일정한 지점에서 계속조사하여 그 추이를 파악하는 정점관측방법을 사용할 수 있으며 색채선호에 관한 소비자 정보는 색견본을 사용하여 개별 면접법으로 조사하는 것이 좋다. 조사에 사용되는 색견본은 앞서 언급한 색표집과 같이 표준화된 것을 사용하여야만 정확한 색채전달이 이루어지고 조사결과와 분석에 있어서도 색채의 일관성을 유지할 수 있다.

③ 예측정보

시장정보와 소비자 조사정보 이외에도 패션산업에서는 유행정보 관련기관에서 제시하는 유행색이 매우 중요한 역할을 하므로 이와 관련된 예측정보를 조사 분석해야 한다. 유행예측색을 제시하고 있는 기관은 세계 여러나라에 있으며 이중에서 1963

년에 조직된 세계유행색위원회(International Commission for Fashion Textile Colours)는 매년 두차례의 회의를 열어 앞으로 2년후의 색채 방향을 분석하고, 춘하와 추동의 2기로 구분하여 예측색을 제시하고 있다. 각 나라의 유행색관련기관에서는 이 회의에서 결정된 결과를 토대로 자국의 산업계의 방향에 맞게 유행색을 조정하여 발표하고 있다.⁷⁾

이상과 같이 색채환경 분석단계에서 시장정보, 소비자정보, 예측정보를 수집하여 분석하므로써 상품기획의 방향을 제시할 수 있게 된다. 또한 이러한 색채정보분석에 의한 상품기획의 결과는 다시 색채정보원으로 환원되므로 체계적이고 일관된 정보의 정리가 무엇보다도 중요하다고 할 수 있다.

2) 색채심리

색채심리는 색채환경분석을 통하여 수집된 색채가 지니는 정보에 대한 분석이 이루어지는 단계이다. 이 단계는 심리적으로 느껴지는 색채고유의 이미지와 상품에 적용되었을 때의 이미지에 대한 분석을 통하여 앞으로 기획하고자 하는 상품색채의 이미지를 조절하기 위한 것이다. 따라서 색채환경 분석에서 수집된 색채를 주조색, 강조색으로 구분하여 그 특성을 파악하고, 또한 색채 배색원리를 토대로 각각의 단색 이미지와 배색시의 이미지를 고찰하여 목적에 부합되게 사용하여야 한다.

① 색채이미지

색채가 지니는 이미지는 사람이 색을 보고 어떤 연상작용을 하는데서 비롯한다. 이러한 색채는 형태와 더불어 표현성을 가지고 있으며 사물과 사건에 대한 정체성을 통하여 정보를 얻게 해 주기 때문에 의사전달의 수단으로 사용될 수 있다.⁸⁾ 이는 개인마다 색채에 대한 연상이 다를 수 있으나 대

4) 박도양, 실용색채학, 반도출판사, 1995, pp.132~133

5) 박은주, 색채조형의 기초, 1995, p.138

6) 박도양, op.cit., 1995, pp.139~140

7) 고희숙, 패션상품의 색채기획 방법에 관한 연구-복식을 중심으로, 이화여자대학교 대학원, 1989, p.57

8) Arnheim, 김춘일(역), 미술과 시지각, 홍성사, 1981, pp.433~434

체적으로 여러사람들에 의해서 공통적으로 연상되어지는 대표적인 이미지가 그 색채의 이미지로 사용되기 때문이다. 예를 들어 녹색의 추상적 이미지는 평화, 청결, 성실, 상쾌함등으로 나타나며 구체적 이미지는 나뭇잎, 풀, 잔디, 공원, 여름 등으로 나타난다.

② 배색 이미지

색채이미지는 단색시보다 배색시에 더 뚜렷해지는 특성을 지닌다. 색채계획시에는 주로 배색이 고려되므로 배색이 전달하는 이미지에 관한 연구들이 시도되었으며 그 중 하나가 색채 이미지스케일(Color Image Scale)이다.⁹⁾ 색채이미지스케일은 배색이미지 측정도구의 하나로 이미지스케일을 사용하여 색채이미지를 측정하는 것이며 그 목적은 제품의 이미지 구성요소를 분석하여 색채전략을 위한 자료로 활용하기 위한 것이다. 유채색과 무채색을 색상과 톤을 기초로 계통을 세워 정리한 후 S/H/W/C (soft/hard/warm/cool) 이미지 스케일상에 위치시키면 모든 색은 이미지 공간에 정리된다. 배색이미지 스케일도 단색이미지 스케일과 마찬가지로 반대미를 지닌 형용사쌍을 사용한 의미분법으로 측정하여 S/H/W/C 평면상에 배색을 위치시킬 수 있다.¹⁰⁾

색채이미지를 분석하기 위해서는 분석할 대상과 관련된 자료를 수집한 후 S/H/W/C 이미지 스케일 평면상에 위치시킨다. 각 위치에서 연상되는 언어이미지 스케일과 맞추어가면서 자료의 색채 이미지가 비슷한 것들을 묶어서 하나의 대표되는 이름을 붙여준다. 대표적인 이름들로는 “로맨틱(romantic)”, “엘레강스(elegance)”, “캐주얼(casual)”, “모던(modern)”등을 들 수 있다. 이와 같이 하나의 이름으로 분류되는 색채이미지의 구성적 특성을 파악하여 제품의 색채기획에 반영한다.¹¹⁾

③ 톤(tone)의 이미지

각각의 색은 색상, 명도, 채도의 삼요소로 구성

되며 명도 채도를 동시에 고려한 것이 톤이다. 색의 삼요소에 의해 구체적인 색의 이미지를 떠올리는 것은 상당히 어려우므로 이것을 이해하기 쉬운 이미지감각적 표현방법으로 생각되어진 것이 톤이다. 톤에 의한 색채분류에는 먼셀 색체계를 토대로 하여 미국 색채협회의와 미국 표준국에서 만든 ISCC-NBS 25톤 체계(1955)가 있으며 일본의 색채연구소에서는 이를 토대로 다시 실용적인 12톤으로 구성하여 PCCS(Practical Color Coordinate System)으로 제시하였다. 현재 패션분야에서는 PCCS에 의한 톤의 분류를 많이 사용하고 있다. 각 색상에 있어서 명도는 무게감과, 채도는 강약감과 관련되는데 두속성이 동시에 고려되는 톤은 경연감을 준다. 예를 들어 딱딱한 느낌이나 부드러운 느낌은 톤에 의한 것이다. 따라서 색상이 지니는 톤에 의해서 같은 색상이라도 이미지가 달라진다.

이러한 톤의 이미지를 小林重順(1990)은 다음 <표 1>과 같이 제시하였다.

색채심리 분석단계에서 색채이미지를 파악하는 목적은 색채가 지니는 일반적인 이미지를 소비자가 추구하는 상품이미지와 연결하여 상품의 색채계획시 반영하기 위한 것이다. 그러나 상품에서의 색채전달은 일반적인 색채이미지에 의한 것이 아니므로 각 문화안에서 상품과 관련된 색채이미지 자료를 폭 넓게 수집하여 정확히 파악할 필요가 있다. 색채는 기능적인 측면에서도 고려되어야 하지만 특히 감성적인 측면이 강조되는 디자인일 경우에는 그 시대의 사회문화적 요구에 부합하는 이미지를 사용하는 것이 중요하다. 이는 패션디자인에 있어서도 마찬가지이다. 이와같이 디자이너가 의도한 이미지를 가장 잘 표현하는 배색을 전개하기 위해서는 색채심리를 이미지차원에서 고찰하는 것이 필수적인 것이다. 이러한 과정을 통하여 선택된 색채는 디자이너가 나타내고자 하는 감정이나 생각을 소비자에게 효과적으로 전달하

9) 小林重順, カラーイメージスケール, 講談社, 1990, p.3

10) 최영훈, 색채학개론, 미진사, 1985, pp.80~93

11) 최영훈, op.cit., 1985, pp.95~96

〈표 1〉톤의 이미지¹²⁾

색조(약호)		이미지
화려한 색조	Vivid(V)	선명하고 힘세며 밝음, 생생하며 주위를 끌기 쉽고 예민하여 활동적
	Strong(S)	V색조보다 약간 탁색, 튼튼하고 충실한 실용적인 느낌
밝은 색조	Bright(B)	밝고 맑으며 빛나는 보석의 느낌, 달고 향기높은 이미지
	Pale(P)	사랑스러움, 감미로움, 꿈이 있는 분위기
	Very Pale(Vp)	담색이면서 부드러움이 있는 달콤한 감각
수수한 색조	Light Gray(Lgr)	산뜻하고 암전하며, 정적인 이미지
	Light(L)	은화하고 부드러운 이미지
	Gray(Gr)	빛깔이 적기 때문에 시든 느낌
	Dull(Dl)	차분하고 옛스러운 느낌
어두운 색조	Deep(Dp)	감칠맛과 깊은 맛이 있는 충실한 느낌
	Dark(Dk)	어둡지만 미묘한 빛깔이며, 격조 높은 안정된 분위기
	Dark Gray(Dgr)	검은색에 가깝지만 딱딱하고 엄숙하고 치밀한 느낌

여 준다. 색채 이미지는 시대와 사회적 상황, 개인적 특성에 의해서 변화하는 것이므로 앞서 제시한 색채환경의 분석단계에서 지속적인 색채정보의 변화를 파악한 후 색채심리 분석단계의 색채 이미지에 대해서도 특히 이러한 변화를 고려하여야 한다.

3) 색채전달 계획

구체적으로 선택된 색채를 어떠한 요소와 결합

하여 어떠한 도구를 사용하여 전달할 것인가를 결정하는 단계가 색채전달 계획단계이다.

이 단계에서는 색채심리 분석 단계에서 이루어진 상품의 색채이미지를 중심으로 하여 디자인에 사용할 색의 범위를 정하고 이를 효율적으로 전달할 수 있는 배색을 제시한다.

배색이란 두 가지 이상의 색을 서로 어울려서 하나의 색만으로 얻을 수 없는 효과를 일으키게 하는 것으로¹³⁾ 조화로운 색사용으로 인한 다양성의 통일로 아름다움의 완전성을 구하려는 것을 그 목적으로 한다. 배색시에는 단색보다는 두색이 조합되어 어울릴 때 색채이미지의 내포적 힘이 강해지며, 표현범위가 넓어져 두색 이상의 조합에서 주는 인상은 단색에서 주는 인상보다 감정가치가 크다¹⁴⁾는 점을 고려해야 한다. 즉 디자이너가 의도하는 이미지도 배색에 의해 제시할 때 그 인상이 강해진다. 따라서 아름답고 즐거운 배색이며 상품의 이미지와 기능을 높여주는 좋은 배색을 제시하여야 한다.

배색에 사용되어지는 주요원리는 색의 삼속성에 의한 조절이 주가 되고 있다. 배색의 원리를 제시하는 문헌들¹⁵⁾을 고찰한 결과 복색에 사용되는 배색은 다음과 같이 크게 분류될 수 있다.

① 색상환에 의한 배색

한 평면을 이루는 색상환에서 각도차이를 이용한 배색으로 각도배색이라고도 한다. 색상환상의 배색은 선택된 색채를 중심으로 하여 색상환상의 위치에 의해 대체적으로 동일, 유사, 중간차, 보색, 분지보색, 삼등분색, 사등분색등의 배색으로 구분할 수 있다. 각각의 배색중에서 대체적으로 동일하거나 유사한 색상에 의한 배색은 부드럽고 자연스러운 이미지를 주며 보색이나 중간차색 배색들은 화려하고 발랄한 이미지를 준다.

② 톤 배색

톤에 의한 배색은 동일 톤배색, 유사 톤배색, 대

12) 小林重順, op.cit., 1990, p.9
 13) 박은주, op.cit., 1995, p.232
 14) ibid., pp.278~279
 15) 김학성(1991), 오희선(1994), 최영훈(1985)

조 톤배색으로 구분할 수 있다. 동일 톤배색은 동일한 톤안에서 색상 변화를 준 배색이며 통일성 있고 일관된 이미지를 준다. 유사 톤배색은 동일색상내에서 톤변화를 준 배색이고 그 이미지는 안정되고 차분한 이미지를 준다. 대조톤 배색은 톤과 톤사이의 거리가 먼 배색으로 동적이며 자극적 이미지를 준다.

③ 배색 전달

각 배색을 실제 디자인에 응용하여 전달하는 방법은 디자인의 도식화와 함께 각 배색을 색채샘플로 제시하는 방법이 대표적이다. 디자인과 색채를 전체적으로 보여줄 수 있는 색채 자료는 효과적으로 상품의 색채전달계획을 보여준다. 최근에는 디자인에 색채를 보다 효율적이고 다양하게 적용할 수 있는 컴퓨터 프로그램이 개발되어 복식디자인 분야에서도 활용되고 있다. 컴퓨터 프로그램에 의한 색채는 1600만 가지의 색조합이 가능하며 이 색채들을 기호화 할 수 있는 장점을 지닌다. 또한 팬톤(Pantone) 등과 같은 색채전달도구의 색과 기호가 입력되어 있어 색채정보분석에서 사용된 같은 도구를 전달계획에서도 사용할 수 있는 효율성을 지닌다.

4) 복식 디자인 적용

복식 디자인에의 적용단계는 실제 제품으로 제작하기 위한 단계로 상품과 색채를 연결시켜주는 구체적인 상품의 디자인이 제안되어진다. 따라서 색채를 위한 사용소재가 선정되고 색채작업지시서가 제작되며 대량생산을 위한 샘플제작이 이루어진다. 복식디자인에 적용할 때에는 사용소재의 색채재현이 매우 중요한데 기획단계에서 제시에 따라서 색채기획상의 효과가 좌우된다. 효율적인 색채작업을 위해서는 각 제작업체마다 자체의 제작지시서를 정하여 그 규격에 따라 색채기호로 표기해야한다. 의류업체에서 주로 사용하는 색채샘플로는 색채정보지의 샘플이나 팬톤색표집이 있으며 이외에도 다양한 색채샘플이 사용되어진다. 의류샘플제작을 통해서 타겟과 제품의 이미지를

점검하고 이에 따라서 부분적 수정이 이루어진다. 의류품목의 디자인과 색채의 구성이 디자인 의도와 일치하는 가를 점검하기 위해서는 디자인과 색채를 한눈에 볼 수 있는 의류품목별 디자인 전개맵의 제작이 필수적이다.

디자인 전개맵의 제작과 같이 디자인과 색채의 연결작업을 효율적으로 한 디자인에 대한 색채변환 작업을 컴퓨터를 이용하면 다양한 색채를 손쉽게 변화시킬 수 있다. 특히 실제로 제작된 디자인의 사진을 이용한 컴퓨터 시뮬레이션은 디자인 색채변환 작업에 실물감을 주는 방법이며 디자인 목적에 부합하는 색채를 찾기 위한 효율적 방법이라 할 수 있다. 마지막으로 제품의 색채와 디자인이 결정되기까지의 관련 자료를 작성하여 다른 색채계획 작업시 정보로써 활용할 수 있는 정보의 퍼드백도 이 단계에서 이루어진다.

앞서 고찰한 바와 같이 복식디자인을 위한 색채계획은 색채환경, 색채심리, 색채전달계획, 복식디자인적용의 4단계로 구성될 수 있는데 각 단계별 색채계획의 진행을 <그림 1>과 같이 요약할 수 있다.

Ⅲ. 녹색의 색채계획

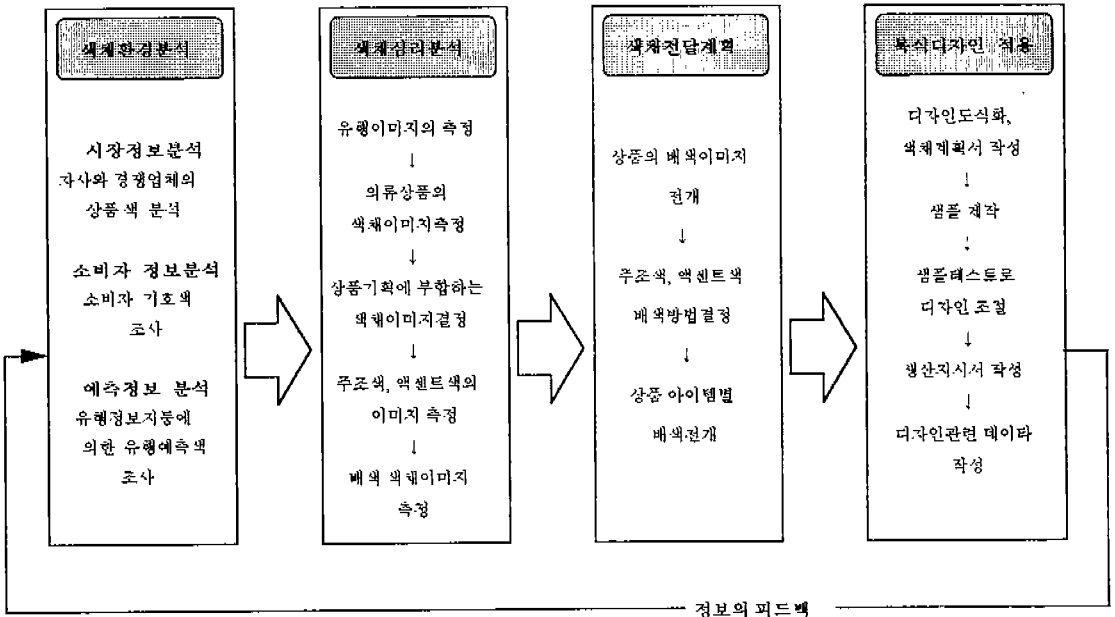
1. 녹색의 색채환경

본 연구에서는 녹색의 색채환경을 분석하기 위해 시장정보와 예측정보 분석에 중점을 두었으며 소비자 정보분석은 제외되었다.

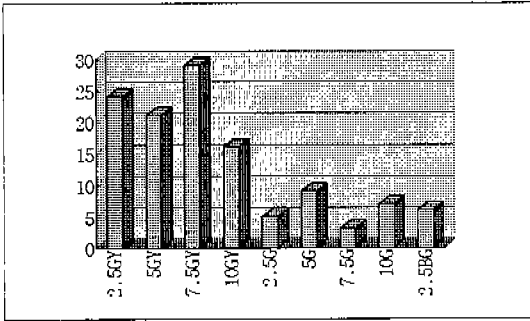
1) 녹색의 색상별 빈도분포

본 연구에서 사용된 녹색의 범위는 한국공업규격에서 녹색범주로 정의하고 있는 먼셀기호 2.5GY~2.5BG까지에 해당하는 색으로 하였으며 국내 여성복 브랜드에서 수집된 색채중 이에 해당하는 색채는 총 117색으로 나타났다. 그 색상별 분포는 <그림 2>와 같다.

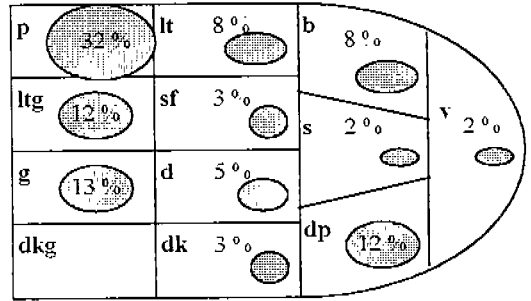
각 색상별로 그 분포를 살펴보면 7.5GY가 가장



<그림 1> 복식디자인의 색채계획 전개과정



<그림 2> 녹색의 색상별 빈도분포



<그림 3> 녹색의 톤 분포

높은 빈도를 보이고 있으며 2.5GY, 5GY, 10GY의 순으로 높은 빈도를 보이고 있다. 반면 2.5G~2.5BG의 색상은 GY계열보다 현저히 낮은 빈도를 보이고 있으며 그중 5G의 색상만이 조금 높은 빈도를 보이고 있다. 따라서 최근의 국내 여성복에서는 연두색(Yellow Green)계열에 해당하는 색이 가장 많이 사용되어졌으며 녹색(Green)에 해당하는 2.5G~10G의 색과 청록(Blue Green)은 연두색에 비해 적게 사용된 것을 알 수 있다.

2) 녹색의 톤분포

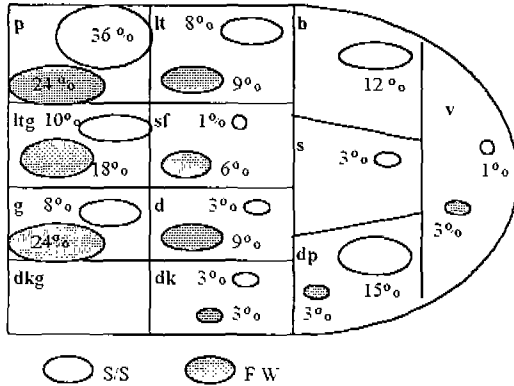
여성복에 사용된 녹색을 명도, 채도값에 따른 톤으로 분석한 결과 <그림 3>과 같이 페일톤이 32%

로 가장 많이 사용된 것으로 색상인 것으로 나타났다. 다음으로 그레이쉬(13%), 라이트그레이쉬(12%), 딥(12%), 라이트(8%), 브라이트(8%), 덜(5%), 소프트(3%), 다크(3%), 스트롱(2%), 비비드(2%)의 순으로 나타났다. 이와 같은 톤분포는 저채도에서 다양한 명도의 변화를 보이는 페일과 라이트그레이쉬, 그레이쉬등이 높은 분포를 이루고 있고 이것을 최근의 우리나라 여성복에서의 녹색사용 특징으로 볼 수 있다. 또한 라이트와 브라이트등의 밝은 색조도 나타났는데 이는 최근의 유행경향인 밝은 녹색이 여성복기획시 반영된 것으로 볼 수 있다. 전반적으로 중채도이하의 톤이 비교적 고루 나타난 것에 반해 저명도와 저채

도의 다크그레이쉬톤은 나타나지 않았다.

3) 계절별 녹색의 톤분포

여성복에서 사용된 녹색의 계절별 차이를 알리기 위해서 녹색정보를 S/S와 F/W로 나누어 각각의 녹색 톤분포를 <그림 4>와 같이 분석하였다.



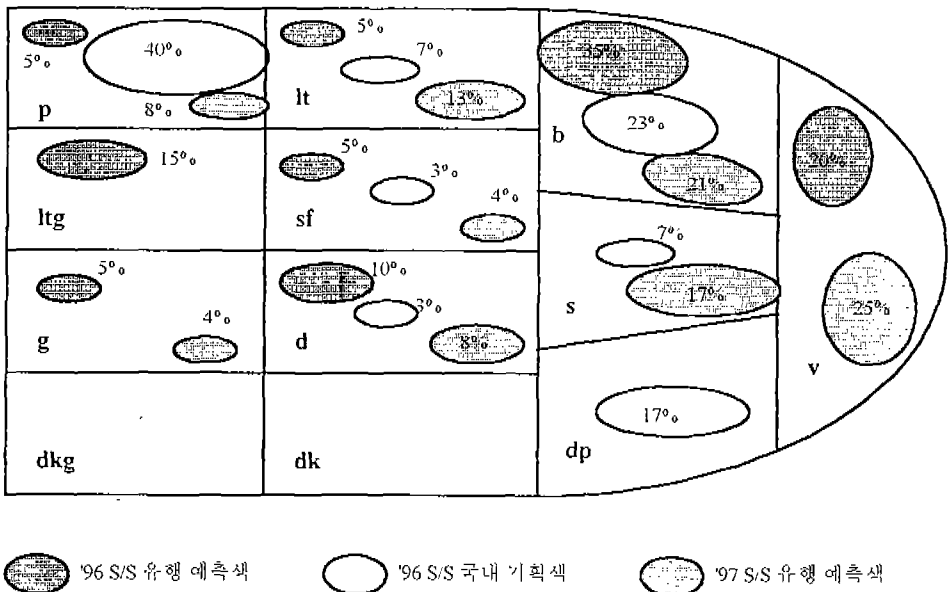
<그림 4> 계절별 녹색의 톤분포

<그림 4>에서와 같이 S/S시즌에 사용된 색채는 페일(36%)과 딥(15%), 브라이트(12%), 라이트 그레이쉬(10%)로 나타나서 전반적으로 밝은 색조로 나타났으며 이는 밝은 회록색, 연한 녹색, 밝은 녹색, 진한 녹색으로 분류되어지는 색들이 주

로 사용되어진 것으로 볼 수 있다. 한편 F/W시즌에서는 저채도의 페일(24%), 그레이쉬(24%), 라이트그레이쉬(18%)등이 높은 분포를 보이고 있어서 탁한톤이 주로 사용되고 있음을 알 수 있다. 이는 F/W시즌에는 저채도의 회록색계열이 다양한 명도로 사용되어지는 것으로 해석할 수 있다. 녹색사용빈도에 있어서 S/S시즌에는 86개의 색채가 F/W시즌에는 31개의 색채가 수집되어 계절에 따라 사용되는 색채에 차이가 있다는 정지현(1982)의 연구결과와 일치하며 최영훈(1990)이 봄, 여름에 주로 사용되는 색상으로 녹색계열을 제시한 것과 S/S 시즌에는 고명도의 색채가 F/W에는 저명도의 색채가 사용된다고 한것과도 일치하였다.

4) 유행색으로의 녹색의 톤변화

'96 S/S 유행색으로 제시된 녹색, '96 S/S 상품기획에 사용된 녹색, '97 S/S 유행색으로 예측된 녹색을 비교하여 유행색으로 제시되어진 녹색이 실제 기성복에 어떻게 반영되며 유행색으로서의 녹색의 변화방향을 알아보기 위해서 <그림 5>와 같은 톤분포를 분석하였다. '96 S/S유행예측



<그림 5> 유행색으로서의 녹색의 톤분포

색과 '97 S/S 유행예측색은 브리티쉬 텍스타일 칼라그룹(British textile colour group), 일본 패션 색채협회(JAFCA), 프리미에르 비지옹(Première Vision), 엑스포필(Expofil), 인터칼라(IC)에서 제시한 색상을 분석한 것이다.

그 결과 '96 S/S 유행예측색으로 제시된 녹색은 21개로 나타났고 '97 유행예측색으로 제시된 녹색은 24개로 나타났으며 업체에서 수집된 녹색중 '96 S/S에 기획된 녹색은 20개로 나타났다. 먼저 '96 S/S 유행예측색의 분포를 살펴보면 브라이트(35%), 비비드(20%), 라이트그레이쉬(15%), 덜(10%)의 순으로 높게 나타났고 '96 S/S 상품기획색의 분포에서는 페일(40%), 브라이트(23%), 닙(17%)의 순으로 높게 나타났으며 '97 S/S 유행예측색은 비비드(25%), 브라이트(21%), 스트롱(17%), 라이트(13%)의 순으로 높게 나타났다. 즉 '96년 유행예측색에서는 브라이트와 비비드톤의 선명한 색채가 큰 비중을 차지하고 스트롱과 라이트톤의 색채가 다음으로 나타나 전반적으로 밝고 선명한 색상이 제시되어졌다. 반면 국내의류 상품기획에서는 페일톤이 40%로 가장 두드러지게 나타났으며 유행색으로 제시되어지지 않은 닙톤의 색채가 나타났다. 이 결과는 최근의 국내 여성복에 사용된 녹색의 중요한 특징은 페일톤으로 볼 수 있으며 이에 반해 브라이트나 라이트톤의 색채는 유행색을 반영한 것이라 볼 수 있다. 이로써 복식의 색채계획시 고려되는 유행색은 각 나라의 시장 특성에 따라 다르게 반영될 수 있으므로 예측정보와 시장정보에 관한 종합적 색채비교 고찰은 색채계획에서 매우 중요한 단계로 볼 수 있다. 유행색의 변화를 살펴보기위해서 '97 S/S 유행예측색을 함께 비교해본 결과 '97 S/S 유행예측색은 비비드, 브라이트, 스트롱, 라이트의 순으로 높게 나타나고 있어 '96 S/S 유행예측색보다 선명한 색채들의 비중이 커졌으며 전체적으로 밝고 선명한 색들이 제시되고 있는 것을 알 수 있다.

이상의 세가지의 색채 자료를 비교한 결과 해외 유행정보지에서 유행예측색으로 제시된 밝고 선명한 녹색은 국내 여성복에도 부분적으로 반영되고 있는 것으로 나타났으나 특히 연하고 짙은 녹색이 특징적으로 나타나고 있어서 유행색의 수용과정에서 국내시장의 특성이 반영되는 것으로 볼 수 있다. 또한 '97 유행예측색에서도 밝고 선명한 색조의 녹색의 비율이 커지고 있는 것을 볼 때 이러한 색채에서 전달되는 밝고 생동감 있으며 젊고 활동적인 이미지가 색채계획시 고려되어야 하겠다.

2. 녹색의 색채심리

녹색은 우리나라말로 '녹색', '연두', '풀색', '초록' 등의 단어로 표현되는 색이다. 영어로는 'green', 'olive green', 'yellow green' 등으로 표시되며 '초목이 많은', '활기있는', '미숙한' 등의 뜻으로 사용된다.¹⁶⁾

우리나라가 현재 사용하는 색상환에서는 '풀색', '녹색', '초록', '정록'으로 녹색의 범주를 정하고 이중에서 '녹색'은 영문으로 'Green', 먼셀기호로 'G'로 표기하고 채도는 8, 명도는 6인 색으로 규정하고 있다.¹⁷⁾ 녹색으로 전달되는 색채이미지는 일반적인 색채이미지와 복식에 표현된 색채이미지로 나누어 비교 고찰하였다.

1) 녹색의 이미지

① 자연, 건강, 안전의 녹색

녹색으로 연상되는 보편적인 이미지는 자연을 상징한다는 것이다. 숲이나 나무, 풀들이 모두 녹색을 띠며 있으며 이것들이 인간의 가장 기본적인 환경을 형성하고 있기 때문에 녹색의 일차적 이미지는 자연이다. 또한 녹색은 눈의 피로를 치료해 줄 뿐 아니라 잠이 잘 오게 해주는 작용을 한다고 하여¹⁸⁾ 건강과 휴식의 상징색이기도 하다.

녹색은 안전을 표시한다. 한국 공업 규격에 의

16) The Si-sa-young-o-sa, English-Korean Dictionary, Sisayoungosa, 1991

17) KS A001 p.7

18) Colours, Marshall Editions Limited, 1993, pp.208~211

한 안전색광 사용통칙에 의하면 녹색은 안전, 진행, 구급을 표시하며 대피소나 진행신호등, 구급상자에 사용한다고 하고 있다. 무독성의 약품이라든가 유해한 색소나 첨가제가 없는 안전한 자연건강식품등의 포장지등에 활용되고 있는것도 녹색이 주는 안전의 이미지 때문이다.¹⁹⁾

② 젊음, 풍요로움의 녹색

녹색은 덜익은 풋과일과 자연의 싱그러움을 의미하는데 이러한 것이 생물과 연관되어 젊음과 성장을 상징한다. 봄이 되어 나무에서 푸른 싹이 나오고 점차 성장하여 무성해지는 현상을 보고 인간은 녹색에서 생과 젊음을 느끼게 되었다.²⁰⁾ 우리나라에서는 연령에 따라 오형설을 적용하여서 자라나는 어린이는 생기와 번성을 상징하는 녹색 계통의 옷을 입혀 아무 탈 없이 잘 자라기를 기원하였다.²¹⁾

금성은 녹색행성이며 비너스가 금성을 상징하므로 이는 사랑의 색으로 인식되어진다. 또한 유럽에서는 녹색옷이 결혼식에 입혀졌는데 그것은 녹색이 풍요로움을 상징하기 때문이다.²²⁾

③ 자연보호, 재활용의 녹색

1970년대 말, 환경보호 운동을 주장하는 독일 녹색당의 출범과 함께 자연을 상징하는 녹색은 환경보호의 상징색으로 사용되기 시작하였으며 현대 디자인에서는 에콜로지적 이미지 전달을 용이하게 하여 폭넓게 사용되고 있다.²³⁾

농약이나 무공해 식품광고에 사용되어지는 대표적인 색채도 녹색이다. 이것으로 인공적인 처리나 첨가물을 넣지 않았다는 의미를 주고 있는데 수질오염을 일으키는 각종 세제에 오염성분이 없다는 의미로 녹색을 상표명에 포함시키고 있다.²⁴⁾

④ 불운, 요행의 녹색

서양에서는 에메랄드를 선물하거나 피스타치오색의 원피스를 입거나 올리브색으로 벽을 바르거나 시금치색 자동차를 타는 것은 '녹색이 불행을 가져온다'는 미신 때문에 선뜻하지 않는 일이다. 특히 연극 배우들에게 녹색은 불운의 색으로 착용이 금기시 되어 있다.²⁵⁾

같은 녹색이라도 당구대에 사용되는 빌리어드 그린(billiard green)은 마음을 현란하게 하는 색이며 이외에도 카지노의 양탄자와 카드놀이 테이블등에 사용되는 녹색은 요행을 상징하는 색이다.²⁶⁾

⑤ 악마적, 미숙함의 녹색

서양인들이 녹색에 대해서 공포심을 갖는 이유는 유럽을 침략하여 공포감을 안겨주었던 이슬람 문명의 상징색이었기 때문이다. 이런 이유로 이슬람교의 적대자들은 녹색을 악마의 색으로 보았다.

서양인들에게는 또한 녹색은 육체적 정신적 미성숙을 뜻하는 색이다. 일에 서툰사람을 뜻내기라 부르는 것도 풋과일의 녹색이 연상되기 때문이다. 1970년대말 미국에서 녹색옷, 악세사리등이 유행했을 때 한 사회심리학자는 어른이 되고 싶지 않은 바람이 녹색 바람을 불러일으켰다고 해석하기도 했다.²⁷⁾

이와같이 녹색의 일반적인 색채이미지에서는 자연, 젊음, 성장, 자연보호등의 긍정적인 이미지가 전달되며 동시에 악운이나 기이함등을 상징하는 부정적인 이미지를 전달하기도 한다. 그러나 60년대 이후 녹색이 지니는 자연의 이미지를 전달하는 환경보호의 상징색으로 사용되면서 녹색의 긍정적 이미지가 주로 사용되고 있다.

19) 박은주, op.cit., 1994, pp.286~292

20) 김지언, 한국인의 녹색 상징의미에 관한 연구, 연세대학교 대학원, 1995, pp.22~23

21) 구미래, 한국인의 상징세계, 교보문고, 1992, pp.64~65

22) Colours, op.cit., 1993, pp.208~211

23) 한소원, 복식에 나타난 에콜로지이미지-1995년의 복식유행을 중심으로, 연세대학교 대학원, 1995, pp.33~34

24) 김지언, op.cit., 1995, pp.70~74

25) 김영인, 녹색이미지에 의한 커뮤니케이션, 한국색채학회 2차 학술 발표, 1995

26) 준이찌 노무라, 색의 비밀, 보고서, 1994, pp.144~145

27) 박영수, 우울한 블루 그리운 파랑, 새길, 1995

2) 복식에서 표현된 녹색이미지

복식에서의 녹색사용과 관련된 자료가 주로 서양문헌으로 되어있어 본연구에서도 서양복식사를 중심으로 하여 복식에 사용된 녹색을 고찰해 보았다. 문헌자료로 색채를 분석하는데 있어서는 색채를 색명으로 파악할 뿐 실증적 색채의 파악이 어렵다는 점이 고려되어야 한다. 특히 문헌자료가 적은 선사시대부터 중세 시대는 그 시대에 사용된 특징적 녹색을 색명중심으로 고찰할 수 밖에 없었으며 중세 이후에는 각 세기별로 구분하여 복식유행과 함께 나타난 녹색의 특징을 고찰하였다. 20세기 복식의 색채는 10년을 단위로 문헌에 언급된 유행색을 고찰하였으며 그 내용을 <표 2>에 요약 제시하였다.

<표 2>와 같이 복식에 표현된 녹색의 변화를 이미지로 파악하기 위하여 관용색명으로서 사용된 녹색과 비교하였다. 즉 그리스, 로마시대에 사용된 올리브그린과 씨그린은 색명사전²⁸⁾에서 각각 다크그레이쉬톤과 덜톤의 색채로 어두운 색조의 중후한 이미지와 격조있는 이미지를 주는 색들로 제시되어 있다. 20세기 들어서 사용된 애플그린이나 에머랄드그린의 경우에는 소프트와 비비드톤으로 화려한 색조로 선명하고 활동적인 이미지를 주는 색들로 나타나고 있다. 따라서 정확하게 파악하는 데는 어려움이 있으나 그레이쉬한 녹색을 제외하고 전반적으로 모든 색조의 녹색이 복식에 사용되었으며 시대별로 나타난 복식의 녹색들은 시대에 따라 서로 다른 이미지를 전달하는 것으로 볼 수 있다.

이상과 같이 녹색의 색채심리적 측면에서 복식에 표현된 녹색의 이미지를 녹색의 일반적 색채 이미지와 비교해 보면 자연의 상징으로서 녹색이 갖는 이미지는 자연보호와 관련된 유행경향으로 복식에도 적용되어지고 있었다. 또한 젊음 지향적 시대였던 '60, '70년대 복식스타일의 부활과 함께 젊음의 이미지를 전달하는 녹색이 유행색으로 제시되고 있다. 따라서 녹색이 지니는 일반적 색채

<표 2> 복식에 표현된 녹색의 시대별 분류

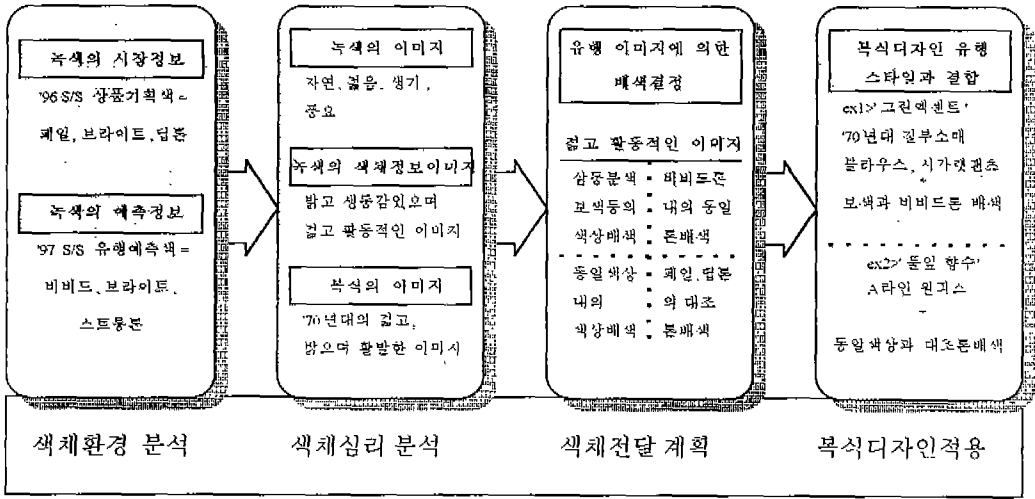
시 대	복식에 사용된 녹색	
선사시대, 이집트시대	갈색과 녹색의 줄무늬, 푸른색을 띤 녹색	
그리스, 로마 시대	올리브 그린, 씨그린	
비잔틴, 중세 시대	녹색과 주황색의 배색, 녹색과 상아색의 배색, 녹색과 노란색 줄무늬	
15세기~18세기	영국 남성복의 유행 녹색 올리브그린, 스페인 왕국의 연두색 예복,	
19세기	어두운 톤의 녹색과 갈색배색	
20세기	10년대	동양풍의 짙은 빨강과 애플 그린의 배색, 에머랄드 그린
	20년대	패일톤의 알몬드 그린
	30년대	어두운 와인색과 녹색의 배색
	40년대	군복에 사용된 짙은 녹색
	50년대	빨강과 녹색, 파랑등의 원색대비
	60년대	동양적 빨강과 녹색의 보색대비
	70년대	뉴트럴색조의 녹색, 헌터 그린
	80년대	파스텔색조와 클리어(clear)한 녹색
	90년대	에콜로지의 녹색과 베이지

이미지중 긍정적 측면의 일부가 시대적 유행경향에 따라서 복식에도 적용되어 나타나고 있는 것을 알 수 있다.

3. 녹색을 중심으로한 색채전달계획과 복식디자인에 적용

구체적으로 선택된 색채와 색채이미지를 상품 이미지로 표현할수 있는 효과적인 배색방법을 제시하는 단계가 색채전달계획 단계이다. 앞서 파악된 녹색의 색채이미지중 유행이미지와 부합하는 이미지를 표현할 수 있는 배색전개가 이 단계의 주요한 작업이다. 구체적인 복식스타일과 부합하는 배색이미지가 결정되면 구체적으로 복식스타일별 배색을 제시하여 복식디자인에 적용한다. 이

28) 新色名事典, 財團法人日本色彩研究編, 1992



〈그림 6〉 녹색을 적용한 디자인의 색채계획 전개과정 요약

이 강한 톤에서는 유행색으로 제시된 연두색계열을, 덜, 그레이톤에서는 녹색계열을 중심으로 하여 총 16개의 녹색으로 구성하였다. 구체적 배색 방법으로 유행이미지와 부합하는 두가지 테마를 정하고 녹색팔레트를 토대로 하여 각 테마에 적합한 배색을 컴퓨터시뮬레이션하였다.²⁹⁾ 〈그림 6〉의 ex1)에 제시된 ‘그린 액센트’ 경우 녹색의 짙고 풍요로운 이미지를 표현하기 위하여 밝고 선명한 연두색계열을 주황과 같은 보색배색을 하고 톤배색은 동일 톤내의 배색을 하였다. 〈그림 6〉의 ex2)의 ‘풀잎향수’는 자연스럽게 편안한 이미지를 표현하기 위하여 동일한 녹색에 페일, 덤톤의 대조톤 배색을 사용하였다.

IV. 결 론

본 연구에서는 복식에 활용할 수 있는 색채계획을 크게 색채환경 분석, 색채심리 분석, 색채전달 계획, 디자인 적용의 네가지 단계로 구분하였다. 색채환경에서는 시장정보, 소비자정보, 예측정보를 분석하며 색채심리 분석단계는 색채이미지를 파악하는 단계로 단색시와 배색시의 이미지를 모

러한 과정에 의해서 복식디자인을 위한 색채계획이 마무리되어지며 복식디자인에 사용되어진 색채들은 앞서 언급된 바와 같이 색채정보로 다시 환원된다.

앞서 고찰한 녹색정보를 중심으로 색채전달계획과 복식디자인적용에 이르는 범례적 과정을 도표화한 것이 〈그림 6〉이다. 〈그림 6〉은 최근의 복식유행을 참고로 녹색을 주조색으로 한 배색 적용예를 색채계획과정에 따라 전개한 것을 요약한 것이다.

최근의 여성복 유행스타일은 ‘60년대와 ’70년대 스타일의 재현이라 할 수 있다. 장식을 없애고 단순한 실루엣과 선명한 색채가 돋보이는 경향이며 유명디자이너들이 제시한 스타일은 대표적으로 시가렛팬츠에 질부소매 자켓의 정장류와 험허지팬츠, 짧은 티셔츠, A라인 원피스등이 주류를 이루고 있다. 따라서 이와 같은 유행이미지에 맞는 색채계획을 위하여 녹색의 시장정보인 ’96 S/S 기획색과 예측정보인 ’97 S/S 예측색을 중심으로 페일,라이트, 소프트, 브라이트, 비비드, 스트롱, 덜, 그레이쉬의 8개 톤으로 팔레트를 구성하였다. 팔레트의 구성은 브라이트와 비비드, 스트롱과 같

29) 녹색을 주조색으로 하여 복식의 색채계획을 전개한 컴퓨터 시뮬레이션 작업은 ‘추선형, 복식디자인을 위한 녹색의 배색계획, 연세대학교 대학원, 1996’을 참고로 할 수 있다.

두 분석한다. 색채전달 계획에서는 디자인을 위한 주조색이 결정되어 주조색을 중심으로한 배색을 제시한다. 디자인 적용의 단계에서는 복식디자인의 다른 구성요소와 색채가 결합하여 제시되는 단계로 앞서 고찰한 색채정보와 색채이미지에 부합하는 색채의 적용이 이루어지는 단계이다. 앞서 고찰한 색채계획단계에 의해 녹색을 주조색으로 한 색채계획을 실시하기 위하여 국내 여성복에 사용된 녹색정보를 분석한 결과 최근의 유행색인 녹색에서는 밝고 선명한 색조가 주로 사용된 것으로 나타났다. 최근의 유행스타일인 '70년대 젊음 지향적 복식스타일과 부합하여 복식에 있어서도 젊음과 발달함등의 이미지를 전달하는 색채계획을 제시하였다.

참고문헌

- 1) Linton, H., Color Forecasting, New York, Van Nostrand Reinhold, 1989.
- 2) KS A 5002
- 3) 디자인사전, 서울 : 안그래픽스, 1994, p.117
- 4) 박도양, 실용색채학, 반도출판사, 1995, pp.132~133
- 5) 박은주, 색채조형의 기초, 1995, p.138
- 6) 박도양, op.cit., 1995, pp.139~140
- 7) 고희숙, 패션상품의 색채기획 방법에 관한 연구-복식을 중심으로, 이화여자대학교 대학원, 1989, p.57
- 8) Arnheim, 김춘일(역), 미술과 시지각, 홍성사, 1981, pp.433~434
- 9) 小林重順, カラー-イメージスケール, 講談社, 1990, p.3
- 10) 최영훈, 색채학개론, 미진사, 1985, pp.80~93
- 11) 최영훈, op.cit., 1985, pp.95~96
- 12) 小林重順, op.cit., 1990, p.9
- 13) 박은주, op.cit., 1995, p.232
- 14) ibid., pp.278~279
- 15) 김학성(1991), 오희선(1994), 최영훈(1985)
- 16) The Si-sa-young-o-sa, English-Korean Dictionary, Sisayoungosa, 1991
- 17) KS A001 p.7
- 18) Colours, Marshall Editions Limited, 1993, pp.208~211
- 19) 박은주, op.cit., 1994, pp.286~292
- 20) 김지연, 한국인의 녹색 상징의미에 관한 연구, 연세대학교 대학원, 1995, pp.22~23
- 21) 구미래, 한국인의 상징세계, 교보문고, 1992, pp.64~65
- 22) Colours, op.cit., 1993, pp.208~211
- 23) 한소원, 복식에 나타난 에콜로지이미지-1995년의 복식유행을 중심으로, 연세대학교 대학원, 1995, pp.33~34
- 24) 김지연, op.cit., 1995, pp.70~74
- 25) 김영인, 녹색이미지에 의한 커뮤니케이션, 한국색채학회 2차 학술 발표, 1995
- 26) 준이찌 노무라, 색의 비밀, 보고서, 1994, pp.144~145
- 27) 박영수, 우울한 블루 그리운 파랑, 새길, 1995
- 28) 新色名事典, 財團法人日本色彩研究編, 1992
- 29) 녹색을 주조색으로 하여 복식의 색채계획을 전개한 컴퓨터 시뮬레이션 작업은 '추선형, 복식디자인을 위한 녹색의 배색계획, 연세대학교 대학원, 1996'을 참고로 할 수 있다.

ABSTRACT

Green Color for Color Planning in Apparel Fashion Design

The purpose of this study was to investigate color planning method for apparel fashion design and to present the method of analysis of green color. Theoretical backgrounds of color planning for fashion design were scrutinized by documentary studies. Fashion color planning has been developed through 4 steps : analysis

of color environment, analysis of color psychology, presentation of coordination, application to fashion design.

Green color environment consisted of market informations and forecast informations. The former were collected by color samples which were used for women's apparel of national brands from '93 spring /summer to '96 spring /summer and the latter were analyzed by fashion forecasting books. Green color psychology was investigated through the documentary studies. Image of green color and these expressed in fashion were revealed through documentary studies.

The results of this study were as follow :

1. 117 green color samples were collected from domestic womens brand. The characteristic of samples were the yellow green in hue

and pale, light, bright in tone. Forecast information was collected through fashion forecasting books from abroad and adaption of forecast information was investigated by making a comparison forecasting information between market information. In consequence national market colors reflected the forecast information in concurrence with the characteristic colors of national women's apparel.

2. Affirmative images of green were nature, youth, health and abundance and negative images were extraordinary, misfortune, wind-fall. In these images, nature, youth and health were mostly used in fashion.

Key Words : color planing, green, color image, trend color, coordination in fashion