

모티프의 표현방법, 모티프와 배경과의 명도대비
따른 시각적 평가
- 꽃패턴을 중심으로 -

The Visual Evaluation according to various Methods of Motif
Presentation and the Value Contrast between the Motif and Background
- Floral Pattern -

한남대학교 이과대학 의류학과
조교수 장 수 경

Dept. of Clothing and Textiles, Hannam University
assistant professor : Soo Kyung Chang

〈 목 차 〉

- | | |
|----------------|-------------|
| I. 서론 | IV. 결과 및 논의 |
| II. 이론적 배경 | V. 요약 및 결론 |
| III. 연구방법 및 절차 | 참고문헌 |

〈Abstract〉

The purpose of this study was to investigate visual evaluation according to various methods of motif presentation and the value contrast between the motif and background. The instruments developed for this purpose were two sets of stimuli and a response scale. The first set consisted of pattern stimuli. They were eight photographs of floral patterns constructed by using six different motif presentation methods and two different value contrasts. The second set had eight clothing stimuli, photographs of clothings with the above floral patterns. The 7-point semantic differential scale of 19 bipolar adjectives was used as the response scale. The data was analyzed by factor analysis, ANOVA and T-test.

The major findings from this study were as follows;

1. Four factors emerged to account for the dimensional structure of the floral patternimage. These factors were attractiveness, tenderness, attention, and maturity. Among them, attractiveness and tenderness were the major dimensions
2. The patterns and the clothings had no significant difference from each other in

terms of attractiveness and tenderness, but in terms of maturity and attention. The pattern presented a cute and sober image, but the clothing presented mature and gorgeous image.

3. Methods of motif presentation had significant effects on all the factors. The pattern by shading method gave the most attractive and soft image, the one by line the most soberest, the one by area the most gorgeous, the one by collage the most unattractive, hardest, and cutest, and the one by mosaics the maturest.

4. The value contrast between the motif and background had no significant effects on attractiveness and maturity, but on tenderness and attention.

The patterns with a high valued background presented a soft image, but the one with a low valued background a hard image. The patterns with a low valued area presented a gorgeous image.

1. 서론

패턴(Pattern)은 색을 띄고 있는 선, 공간, 형이라는 디자인 요소로 나눌 수 있기 때문에, 기본 요소는 아니지만, 실제로 다른 디자인 요소와 마찬가지로 조작이 가능하고 그 자체로서 시각적 효과를 나타내는 매개체 및 구성요소의 역할을 하므로 하나의 디자인 요소로 중요하게 취급된다. 패턴은 어느 디자인 요소 하나 만으로는 나타낼 수 없는 심리적, 물리적 효과를 나타내면서, 부분의 합보다 더큰 전체의 효과를 나타낸다.¹⁾ 이러한 효과를 바탕으로 모티프의 선, 형태, 색상, 배경과의 면적비, 배경과의 색상대비 등이 이미지에 미치는 효과에 관한 연구들이 이루어져 왔다. 이러한 연구의 대부분은 추상적 또는 기하학적 패턴을 대상으로 하였다. 그러나 꽃패턴은 과거로부터 현재까지 계속 사용되어 오고 있으며 유행과 계절에 관계없이 가장 많이 사용되고 있음에도 불구하고 이에 대한 연구는 미흡한 상황이다.

패턴을 매체로 하여 기대되는 만큼의 이미지를 전달하는 것은 직물 디자인뿐 만아니라 의복 디자인에 있어서도 매우 중요하리라 본다. 왜냐하면 장식은 표면에 더해지는 것이지만, 대상과 따로 따로 존재하는 것이 아니라 장식패턴이 주는 성격의 인상은 그대로 대상의 성격을 나타내고, 패턴은 대상의 성격을 결정하며 패턴이 대상에게 던져주는 성격은 단순

한 것이 아니기 때문이다.²⁾ 그러나 패턴이 의복이라는 표면에 부가됨으로써 패턴의 인상이 의복의 인상에 그대로 영향을 미치는지는 연구할 필요성이 있다고 본다. 패턴상태는 2차원의 평면적인 구조를 갖지만, 의복화된 상태에서는 3차원의 입체적인 구조를 갖기 때문이다.

패턴의 이미지에 영향을 미치는 요소들은 모티프의 선, 형태, 크기, 색상, 배경과의 관계 등이 있지만, 패턴을 디자인을 할 때 모티프를 표현하는 기술적인 방법은 같은 형태의 모티프일지라도 그 방법에 따라 전혀 다른 디자인 결과를 가져오기때문에, 모티프를 표현하는 방법에 따라서도 이미지 차이가 있을 것으로 본다. 또한 모티프와 배경의 색채가 명도, 채도, 색상 면에서 크게 대비될 때에 매우 강렬한 느낌을 주기 때문에,³⁾ 배경의 명도대비를 달리함에 따라 패턴의 이미지에도 차이가 있을 것으로 본다.

따라서 본 연구에서는 패턴 디자인에서 약 70%의 비중을 차지하는 꽃패턴을 대상으로 꽃패턴이 평면구조의 패턴으로 표현되었을 때와 의복 위에 표현되었을 때의 이미지 차이와 모티프의 표현방법과 배경과의 명도대비에 따른 이미지차이를 밝히고자 한다. 그리고 이를 체계적으로 기술함으로써 직물디자인의 개발은 물론 의상디자인의 패턴 제안을 위한 기초자료가 될 수 있도록 하고자 한다.

객관적인 측정을 통해 꽃패턴의 이미지를 제시하기 위해 다음과 같은 연구문제를 설정하였다.

연구문제1: 꽃패턴의 이미지추출을 위해 의미미분 척도를 구성하고, 그 요인구조를 밝힌다.

연구문제2: 평면구조의 패턴상태와 의복화된 상태의 이미지 차이를 밝힌다.

연구문제3: 모티프의 표현방법에 따른 이미지 차이를 밝힌다.

연구문제4: 모티프와 배경색의 명도대비에 따른 이미지 차이를 밝힌다.

II. 이론적 배경

1. 모티프의 표현방법

패턴 디자인의 제작과정에서 실제적 표현수단이 될 수 있는 것은 패턴, 색상 재료의 세가지 요소이다. 패턴은 디자인 형태의 본질로서 감각적 의미를 내포하고 있으며, 색상은 색상에 따른 명도, 채도, 배색상태에 의하여 패턴의 성격을 좌우하는 동시에 디자인의 감성적 의미를 부여한다. 또한 재료의 의미는 이러한 색상에 의한 패턴의 완성을 실제 표면 상에 형상화하는 수단으로써 무엇을 어떻게 사용하느냐에 따라 디자인의 결과는 매우 다르게 나타나게 된다.⁴⁾

색상과 재료로 표현되는 모티프는 외곽선과 내부 표현으로 구분하여 볼 수 있으며, 그에 따라 표현방법을 세가지로 나타낼 수 있다. 첫째 내부의 표현이 없이 외곽선만으로 표현하는 방법으로, 선의 종류, 굵기등에 따라 달리 표현하는 것이며, 둘째 단일색상으로 면을 질감없이 표현하는 방법으로, 면의 색상을 달리함으로써 표현하는 것이다. 셋째 모티프의 내부표현을 다양한 표현기법을 사용하여 질감으로 표현하는 방법으로, 그 방법은 기술적인 측면에서 여러 가지가 있지만, 표현되어진 효과에 따라 크게 3가지로 나눌 수 있다. 입체적이며 음영효과를 표현하는 기법으로 음영법, 점묘법, 두드리기 기법, 에어 브러쉬 기법, 번지기 기법 등이 있으며, 패턴 전체에 통일된 느낌으로 변화를 주는 기법으로, 워프 기법, 모자이크 기법, 엠보싱 기법 등이 있다. 모티프 내부에 또다른 패턴들을 적용하여 표현하는 기법으로, 스

크린톤 기법, 콜라주 기법, 스텝핑 기법, 드리핑 기법 등이 있다.⁵⁾

2. 패턴의 심리적 효과

패턴을 보았을 때 갖는 느낌은 모티프의 선과 형태, 모티프의 크기, 모티프와 배경의 면적비, 모티프와 배경의 색채와 배색관계, 옷감과 착용자를 보는 거리에 의해 결정된다. 특히 모티프 자체의 선과 형태는 가장 근본적으로 무늬의 느낌을 결정한다.⁶⁾

모티프의 형태의 원천이 뚜렷한 사실적 모티프나 약화 모티프의 경우는 대상사물의 느낌이 부각되나, 형태가 덜 뚜렷한 약화 모티프나 추상적 모티프, 기하학적 모티프는 모티프를 형성하는 선의 성격과 형태의 성격에 따라 느낌이 결정된다. 모티프에 대한 배경의 면적비가 클때, 즉 모티프가 띄엄띄엄 배열되어 있을 때, 모티프가 주는 시각적 효과는 강해지며, 반대로 모티프가 촘촘히 배열되어 있으면, 모티프가 주는 시각적 효과는 약해지는데, 그 이유는 우리가 형태를 보았을 때, 작은 면적을 형으로 지각하고 넓은 면적을 배경으로 지각하기 때문이다. 모티프 자체의 색상 명도 채도에 따라서 또 모티프와 배경색과의 조화가 유사조화인지 대조조화인지에 따라서 느낌이 달라진다. 그 중 명도대비는 체형의 축소 확대와 그 의복의 전체적인 분위기와 성격을 결정하게 된다. 이와 같이 패턴은 시각적으로 드러나는 효과가 매우 커서 신체적으로나 심리적인 요인에 모두 작용되어, 패턴에 의한 착시와 시지각 이미지에 의한 심상효과를 가진다.⁷⁾

Davis는 패턴의 심리적 효과를 다음과 같이 기술하였다.

(1) 패턴은 선, 방향, 크기, 형, 여백의 심리적 효과와 연관되는데, 비슷한 성격끼리의 사용은 심리적 효과를 강조하며, 반대되는 성격끼리의 사용은 심리적 효과를 완화시킨다.

(2) 밀집된 모티프는 복잡하고 긴장된 느낌을 주며, 드문드문한 모티프는 결핍과 얼룩진 느낌을 준다.

(3) 평면적이고 단순한 모티프는 단순하고 캐주얼

한 느낌을 주고, 깊이감을 느끼게 하는 모티프는 복잡하고 세련된 느낌을 준다.

(4) 나무와 꽃과 같이 부드럽고 어렴풋한 추상적인 모티프는 여성적이며 명랑한 느낌을 주며, 동물이나 기하학적 모티프와 인공적인 대상물의 모티프는 남성적인 느낌을 준다.

(5) 형태를 인지할 수 있게 재현된 모티프는 사용에 제한을 받게 되고, 그렇지 않은 모티프는 더 다양하게 사용될 수 있다.

(6) 크고 간격이 있는 모티프는 활기차고 대담하며, 작은 모티프는 우아하게 보인다.

(7) 전면에 배열된 패턴은 안정적이지만, 방향이 있는 경우는 그 방향에 따른 심리적인 효과가 작용한다.

(8) 나이를 연상하게 하는 모티프는 그 착용자의 나이와 일치되어야만 심리적인 만족을 준다.⁸⁾

즉, 패턴은 패턴을 구성하는 요소들의 시각적 특징의 결합에 의해 패턴이미지를 형성하며, 의복 위에 표현됨으로써 의복이미지에도 영향을 미친다.

3. 이미지 지각에 대한 문헌고찰

Shigenobu Kobayashi는 직물패턴의 이미지를 이미지 스케일 상에서 측정하였을 때, 구상적인 패턴은 따뜻하며 기하학적인 패턴은 차갑다고 하였다. 줄무늬는 이미지 스케일 상의 차가움과 딱딱함 사분면에 위치하며, 작은 패턴은 따뜻하지도 차갑지도 않은 중앙부분에 위치하며, 꽃패턴은 부드러움과 따뜻함 사분면에 위치한다고 하였다.⁹⁾

문삼련은 의복의 형태와 물방울 무늬의 공간에 따른 시각적 이미지 차이를 분석한 결과, 의미구조는 현시성 요인, 활동성 요인, 매력성 요인, 성숙성 요인, 대담성 요인으로 구성되어 있으며, 공간과 의복 형태에 따라 영향을 받는다고 하였다. 의복의 현시성요인은 의복의 형태보다 물방울 무늬로 그 이미지를 보다 잘 연출할 수 있으며, 의복의 활동성과 대담성은 의복의 형태적 차원에서 그 이미지를 보다 잘 연출할 수 있다고 하였다.¹⁰⁾ 이경희 외는 윈피스 드레스의 줄무늬의 시각효과에 대하여 연구한 결과

형태적요인과 감각적 요인이 나타났으며, 종선 횡선 모두에 대해 동적이며 경쾌하며 현대적이며 불안정하며, 또한 아름답지 않으며 좋아하지 않는 것으로 시각적 효과가 나타났다.¹¹⁾

오승희는 의상 디자인에 나타난 문양들이 정서에 미치는 영향을 추상적인 무늬를 중심으로 알아본 결과, 모티프의 형태, 크기, 배경면적의 크기, 모티프의 배열상태, 또는 배경의 흑백여부에 따라 다른 정서를 느끼며, 문양의 지각에도 선형적인 고정관념이 있다고 하였다.¹²⁾

최은영은 무늬의 크기, 배열, 명도대비에 따른 시각적 연구에 관한 연구에서, 의복에서 사용되는 격자무늬와 물방울 무늬에 대해 그 크기, 배열, 명도대비에 변화를 주어 체형의 착시와 의복이미지에 주는 영향을 밝혔다. 그 결과, 모티프의 크기에 따라 단순성과 대담성 이미지가 증가하며 무늬의 사선방향어 정방향에 비해 동적이고 매력적이며, 저명도의 배경색이 체형보완을 위한 의복이미지를 창출한다고 하였다. 강경자 외는, 의복색과 의복색에 대한 넥타이색, 넥타이 무늬에 의한 남성복 이미지는 매력성, 능력성, 독특성, 온유성의 4가지 차원으로 구성되어 있으며, 매력적인 이미지형성에 지배적인 영향을 주는 요인은 넥타이 무늬이며, 능력성과 독특성 이미지는 넥타이색과 의복색이, 온유성 이미지는 의복색의 영향력이 가장 지배적이었다고 하였다.¹³⁾

이상의 연구에서 보면, 패턴은 패턴의 시각적 효과에 의해 심리적으로 영향을 미쳐 이미지를 형성하게 함을 알 수 있다. 이들 선행연구들은 대개 줄무늬, 물방울 무늬 등의 기하학적 또는 추상적 패턴에서의 이미지에 대한 연구가 이루어졌으며, 패턴의 공간, 배경과의 명도대비, 모티프의 형태, 크기, 배열상태 등에 대한 시지각에 의한 이미지효과를 연구하였다.

III. 연구절차 및 방법

1. 자극물 선정 및 제작

자극물 선정을 위해 텍스타일 디자인 경진대회, 텍

스타일 디자인 협회전 등의 패턴디자인자료에서 가장 많이 사용된 꽃패턴에 대해 조사한 결과, 장미꽃이 가장 많이 사용되었으므로 장미꽃을 본 연구의 꽃모티프로 선정하였다.

자극물은 모티프의 표현방법과 배경과의 명도대비에 대한 효과를 알아보기 위해 색상의 효과를 제외한 무채색만으로 표현하였다. 장미꽃 모티프의 외곽선은 선이나 형태의 영향을 덜 받는 약간 약화된 사실적인 선을 사용하였으며, 모티프의 내부표현에서는 면으로 표현한 것과 여러 가지 질감으로 표현한 것을 사용하였다. 선으로 표현한 모티프는 흰색 배경위에 검정색의 선으로 묘사하였으며, 면으로 표현한 것은 흰색 배경위에 검정색의 면으로 표현하였다. 질감으로 표현한 것은 질감표현기법 중 꽃패턴에 가장 많이 사용되는 음영법과 점묘법, 꽃패턴 전체에 동일한 변화를 주어 표현하는 모자이크 기법, 꽃모티프를 또다른 패턴으로 표현하는 콜라주 기법을 사용하여 표현하였다.

연구에 사용된 자극물은 모티프를 선과 면으로 표현한 2가지, 배경의 명암효과를 알아보기 위해 선과 면으로 표현한 패턴의 배경을 검정색으로 처리한 2가지, 질감표현기법을 사용하여 제작한 4가지와 이들을 의복 위에 적용하여 표현한 8가지의 총 16가지이다. 배열법은 블록반복배열법에 따라 완전반복형태로 작성하였다. 모티프와 배경의 면적비는 70-80%가 되는 경우가 여백과 질서에서 오는 구성상의 조형성이 강조되는 형식이므로,¹⁴⁾ 이를 기준으로 배경의 공간을 정하였다.

의복형태는 의복에 의한 이미지 효과를 줄이기 위해 유행을 타지 않는 무난한 스타일의 블라우스를 선정하였다.

본 연구의 자극물제작을 위해서 컴퓨터를 이용한 시뮬레이션이 이루어졌으며, 소프트웨어로는 LUMINA와 MICRO DESIGN을 사용하였다. 사실적으로 표현된 장미꽃 패턴을 스캔하여 그 위에 8가지의 표현방법에 따라 패턴 자극물을 제작하였으며, 이 패턴들을 스캔받은 의복사진 위에 적용하여 입체적으로 표현한 의복 자극물을 작성하였다. 연구에 사용된 자극물은 <그림 1>과 같다.

2. 의미미분척도 제작

이미지 측정을 위해 사용될 의미미분척도를 개발하기 위해, 19명의 한남대 의류학과 학생을 대상으로 자극물에 대한 이미지를 자유응답으로 기술하도록 한 사전조사 결과와 선행연구에서 형용사쌍을 수집하였다. 이 중 단일 형용사는 양극형용사로 만들고, 평가 용어들 중 같거나 유사한 의미를 지닌 형용사쌍과 본 연구에 적합하지 않다고 생각되는 형용사쌍을 제거하여 총 28쌍을 선정하였다. 7점 척도의 의미미분척도로 구성된 28개의 형용사쌍으로 예비조사를 실시하였다. 꽃패턴의 이미지차원의 구조를 알아보기 위해 주성분 분석과 Varimax회전법을 사용하였다. 그 결과 5개의 요인이 도출되었다. 요인부하치가 0.5이하인 것과 2개 이상의 요인에 복합적으로 관련된 형용사를 제외시켜 최종 19개의 형용사쌍으로 의미미분척도를 구성하였다.

최종 평가도구의 내적일관성을 알아보기 위해 크론바하 알파값을 계산한 결과 형용사 19개에 대해 알파값이 0.818로 용어들은 내적일관성있게 평가되었음을 알 수 있었다.

3. 피험자와 실험절차

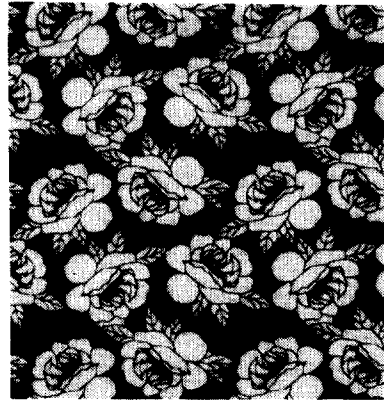
디자인에 대한 지식을 가진자가 의복평가에서 좀더 객관적이며 구체적인 평가(Delong, 1977)를 하며, 지각대상에 대한 반응내용이나 정도에 차이가 있으며, 교육을 통해서 지각하는 능력이 변화될 수도 있다는 연구들을 기초로 하여 의상 전공자로 피험자를 구성하였다. 본 조사는 한남대학교 의류학과 학생 54명을 대상으로 1996년 10월 28일에서 11월 4일에 걸쳐 이루어졌다. 16개의 자극물은 패턴과 의복 각각 4개씩 한 번에 8개를 두차례에 걸쳐 무순으로 제시하였으며, 각각의 자극물에 대하여 설문지에 표기하도록 하였다.

4. 자료분석

본 연구의 자료분석은 SAS 통계패키지를 사용하



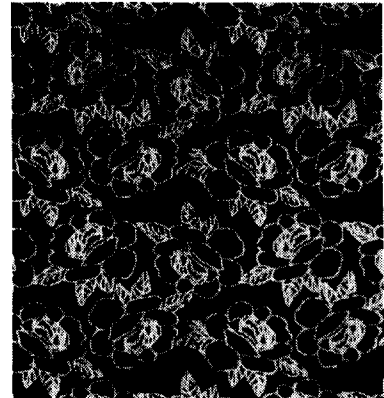
자극물 1. 고명도 배경에 선으로 표현된 패턴



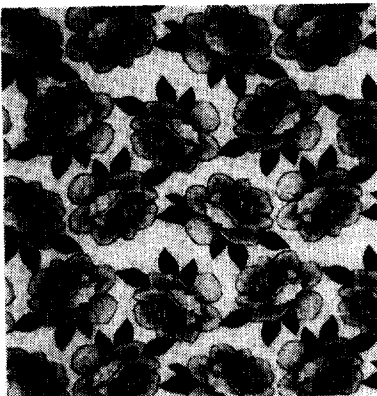
자극물 2. 저명도 배경에 고명도의 면으로 표현된 패턴



자극물 3. 고명도 배경에 저명도의 면으로 표현된 패턴



자극물 4. 저명도 배경에 선으로 표현된 패턴



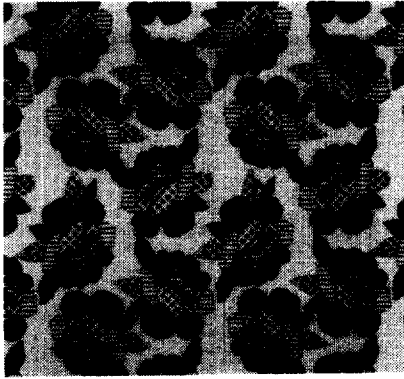
자극물 5. 유연법으로 표현된 패턴



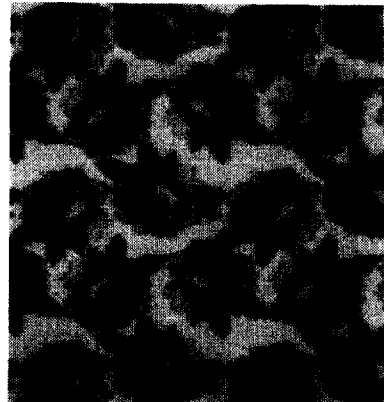
자극물 6. 집묘법으로 표현된 패턴

<그림 1> 꽃패턴의 패턴상태와 의복화된 상태의 자극물

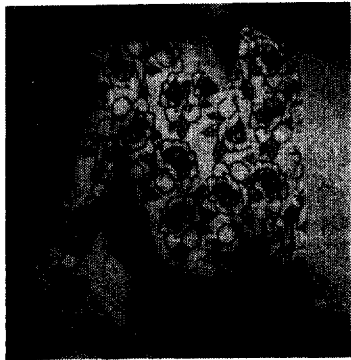
(계속)



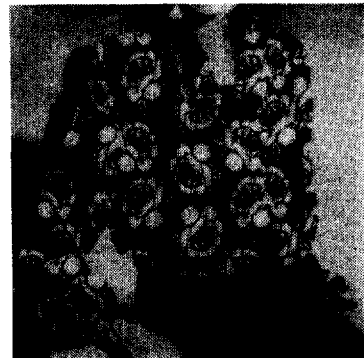
자극물 7. 콜라주 기법으로 표현된 패턴



자극물 8. 모자이크 기법으로 표현된 패턴



자극물 9. 고명도 배경에 선으로 표현된 패턴의 의복



자극물 10. 저명도 배경에 고명도의 면으로 표현된 패턴의 의복

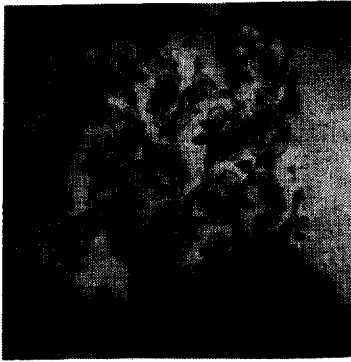


자극물 11. 고명도 배경에 저명도의 면으로 표현된 패턴의 의복

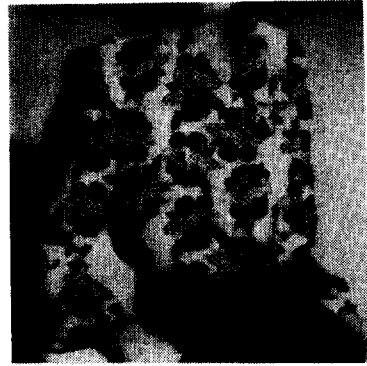


자극물 12. 저명도 배경에 선으로 표현된 패턴

(계속)



자극물 13. 음영법으로 표현된 패턴의 의복



자극물 14. 콜라주 기법으로 표현된 패턴의 의복



자극물 15. 점묘법으로 표현된 패턴의 의복



자극물 16. 모자이크 기법으로 표현된 패턴의 의복

였으며, 분석방법으로는 주성분 분석과 Varimax 회전에 의한 요인분석, 일원변량분석, Duncan검증, T-test를 실시하였다.

IV. 결과 및 논의

1. 이미지평가 척도의 요인구조분석

의미분척도에 의해 평가된 꽃패턴 이미지의 구성요인을 밝히기 위해, 주성분분석법과 Varimax 회전법으로 요인분석하였다. 그 결과 고유치가 1.0 이상인 요인이 4개 도출되었다. <표 1> 요인 1은 세련된-

존스러운, 매력있는-매력없는 등의 7개의 형용사쌍으로 구성되어 그 의미에 따라 매력성요인이라 하였다. 요인 2는 부드러운-딱딱한, 여성적인-남성적인 등의 6개의 형용사쌍으로 구성되어 온유성요인이라 하였다. 요인 3은 화려한-수수한, 사치스러운-소박한 등의 3개의 형용사쌍으로 구성되어 현시성 요인이라 하였다. 요인 4는 귀여운-노숙한, 경쾌한-장중한 등의 3개의 형용사쌍으로 구성되어 성숙성요인이라 하였다. 4개의 요인이 전체변량에서 차지하는 비율은 57.9%이었으며, 4개의 요인중 매력성요인과 온유성요인이 공통변량의 69.4%를 차지함으로써 꽃패턴 이미지의 중요한 차원임을 알 수 있었다.

〈표 1〉 이미지 평가척도에 대한 요인 분석

형 용 사 쌍	요인 1	요인 2	요인 3	요인 4	공통성
귀여운 -- 노숙한	.101	-.014	-.071	.831	.706
고급스러운 -- 대중적인	.531	.230	.320	-.075	.442
경쾌한 -- 장중한	-.002	-.108	.172	.673	.494
우아한 -- 전박한	.670	.344	.068	-.146	.593
여성적인 -- 남성적인	.322	.636	.138	-.158	.552
부드러운 -- 딱딱한	.403	.690	.068	-.104	.655
깨끗한 -- 지저분한	.627	.220	-.084	.179	.480
어려보이는 -- 나이들어보이는	.097	-.142	-.169	.798	.695
매력있는 -- 매력없는	.777	.049	.171	.080	.642
사치스러운 -- 소박한	.146	.049	.792	-.041	.653
좋아하는 -- 싫어하는	.781	.009	.013	.087	.618
감성적인 -- 이성적인	-.044	.663	.325	-.039	.549
화려한 -- 수수한	.103	.085	.823	.102	.705
세련된 -- 촌스러운	.792	-.072	.260	.103	.711
요염한 -- 청순한	.081	-.121	.705	-.086	.526
따뜻한 -- 차가운	.065	.637	-.125	.012	.425
보수적인 -- 현대적인	-.332	.599	-.234	-.248	.585
인공적이지않은 -- 인공적인	.257	.642	-.054	-.054	.485
자연스러운 -- 부자연스러운	.536	.438	-.017	.041	.482
고 유 치	4.850	2.787	2.067	1.295	10.998
전체 변량의 %	25.5	14.7	10.9	6.8	57.9
공통 변량의 %	44.0	25.4	18.8	11.7	100.0

2. 꽃패턴의 패턴상태와 의복화된 상태의 이미지 차이

〈표 2〉 패턴상태과 의복화된 상태의 이미지 차이

꽃패턴의 패턴상태와 의복화된 상태의 이미지 차이를 분석하기 위해, T-test를 실시하였다.〈표 2〉

분석 결과, 매력성 요인과 온유성 요인에서는 유의한 차이가 발견되지 않았지만, 성숙성 요인과 온유성 요인에서 유의한 차이가 나타났다. 특히 성숙성 요인에서는 현저한 차이를 나타내었다. 성숙성 이미지에서는 패턴이 더 귀엽고 어려보이는 것으로 나타났으며, 현시성이미지에서는 의복이 좀더 화려하며 사치스러운 것으로 나타났다. 꽃패턴 이미지의 중요한 차원인 매력성 요인과 온유성 요인이 패턴과 의복에서 공통적으로 나타난 것은 패턴이 의복에 적

요 인	패 턴	의 복	T 값
매 령 성	0.034	-0.034	0.99
온 유 성	-0.034	0.034	-0.99
현 시 성	0.077	-0.076	2.20*
성 숙 성	-0.223	0.221	-6.55***

* : p<.05 ** : p<.01 *** : p<.001

용되었을 때 매력적이며 여성적인 꽃패턴의 이미지가 의복이미지에도 그대로 영향을 미친다는 것을 의미하며, 패턴이 패턴을 적용한 대상의 성격을 어느 정도 결정하는 것이라 할 수 있다. 이는 Shigenobu Kobayashi의 이미지스케일 상에서의 꽃패턴이 부드

러움과 따뜻함의 사분면에 위치한다는 견해를 지지하는 것이라 하겠다. 그러나 성숙성 요인과 현성성 요인에서 상반되게 나타난 것은 꽃패턴이 패턴 상태와 의복화된 상태에서 다른 이미지를 표출함을 의미하는 것이기도 하다. 따라서 꽃패턴의 경우 패턴상태의 이미지가 의복상태의 이미지와 꼭 같다고는 할 수 없다.

이를 좀더 자세히 살펴보기 위해 패턴상태와 의복화된 상태 각각에 대해 요인분석하였다. 요인분석한 결과, 고유치가 1.0이상인 요인이 4개로 나타났으며, 4개의 요인이 전체변량에 차지하는 비율은 패턴이 58.7%, 의복이 57.4%로 비슷하게 나타났다. 패턴과 의복 각각에 요인별로 구성하고 있는 형용사쌍은 패턴과 의복 전체에 대한 요인분석결과와 일치하였지만, 요인 부하치에서 약간의 차이가 있어 패턴상태와 의복화된 상태의 이미지가 형용사쌍에 따라 유의

한 차이가 있는지 T-test를 실시하였다.(표 3)

그 결과, 6개의 형용사쌍에 대해 유의한 차이를 보였다. 의복의 평가점수가 패턴보다 유의하게 높은 형용사쌍은 귀여운-노숙한, 경쾌한-장중한, 어려보이는-나이들어 보이는의 3가지였으며, 패턴의 평가점수가 의복보다 높은 형용사쌍은 고급스러운-대중적인, 사치스러운-소박한, 요염한-청순한으로 나타났다. 즉, 의복이 패턴보다 좀더 노숙하며, 장중하며, 나이들어 보이는 성숙성 측면에서 높게 평가되었으며, 패턴이 의복보다 좀더 대중적이며, 소박하며, 청순하게 나타났다. 따라서 패턴상태와 의복화된 상태의 이미지평가는 일부 차이가 있는 것으로 나타났다.

패턴상태와 의복화된 상태의 이미지가 일부 달리 평가된 점을 고려해 볼 때, 패턴상태의 이미지로 의복화된 상태의 이미지를 평가하는 것은 문제가 될 수 있음을 알 수 있었다. 패턴 디자인은 궁극적으로

〈표 3〉 형용사쌍별 평가점수의 T-test

형 용 사 쌍	패턴의 평가점수(A)	의복의 평가점수(B)	T 값
귀여운 -- 노숙한	4.72	5.41	-7.31***
고급스러운 -- 대중적인	4.04	3.84	2.01*
경쾌한 -- 장중한	3.89	4.12	-2.26*
우아한 -- 천박한	3.70	3.66	0.47
여성적인 -- 남성적인	3.05	3.01	0.42
부드러운 -- 딱딱한	3.59	3.48	1.09
깨끗한 -- 지저분한	4.11	4.16	-0.49
어려보이는 -- 나이들어보이는	4.78	5.32	-5.74***
매력있는 -- 매력없는	4.44	4.34	0.95
사치스러운 -- 소박한	4.23	4.00	2.50*
좋아하는 -- 싫어하는	4.79	4.89	-0.99
감성적인 -- 이성적인	3.62	3.61	0.12
화려한 -- 수수한	3.78	3.81	-0.26
세련된 -- 촌스러운	4.20	4.11	0.81
요염한 -- 청순한	4.04	3.82	2.70**
따뜻한 -- 차가운	4.19	4.16	0.26
보수적인 -- 현대적인	4.08	4.01	0.58
인공적이지만 -- 인공적인	4.46	4.44	0.24
자연스러운 -- 부자연스러운	4.11	4.04	0.68

* : p<.05 ** : p<.01 *** : p<.001

의복, 인테리어 제품 등의 입체화된 상태로 표현되기 때문에 패턴 만으로 이미지 평가를 하는 것은 문제가 될 수 있다. 그러므로 이후로는 꽃패턴의 의복화된 상태만을 이미지를 위한 분석에 사용하고자 한다.

3. 모티프의 내부표현방법에 따른 이미지 차이

모티프의 내부표현방법에 따른 이미지평가의 차이를 분석하기 위해 자극물 9, 11, 13, 14, 15, 16에 대해 일원변량분석과 Duncan검증을 실시하였다.<표 4>

그 결과 모든 요인에서 유의한 차이가 나타났으며, 특히 매력성과 온유성요인에서는 현저한 차이를 나타내었다.

매력성 요인에서는 음영법으로 표현한 꽃패턴이 가장 매력있으며, 세련된 것으로 나타났으며, 그 외의 다른 질감표현기법으로 표현한 것은 매력이 없는 것으로 나타났다. 그러나 선과 면으로 표현한 것은 매력있는 것으로 나타났다. 즉, 콜라주 기법, 점묘법, 모자이크 기법, 면으로 표현한 것, 선으로 표현한 것, 음영법의 순으로 매력적인 이미지를 나타내는 것으로 평가되었다.

온유성 요인에서도 매력성 요인에서와 마찬가지로 음영법으로 표현한 것이 가장 부드러운 이미지를 나타내었다. 그 외의 다른 질감으로 표현하였을 때는 딱딱한 것으로 나타났으며, 선과 면으로 표현한 것

은 부드러우며 여성적인 것으로 나타났다. 즉, 콜라주 기법, 모자이크 기법, 점묘법, 선으로 표현한 것, 면으로 표현한 것, 음영법의 순으로 온유한 이미지를 나타내는 것으로 평가되었다.

현시성 요인에서는 면으로 표현한 것이 가장 화려한 이미지를 나타내었으며, 선으로 표현한 것이 가장 수수한 것으로 나타났다. 즉, 선으로 표현한 것, 모자이크 기법, 음영법, 점묘법, 콜라주 기법, 면으로 표현한 것의 순으로 화려한 이미지를 나타내는 것으로 평가되었다.

성숙성 요인에서는 콜라주 기법만이 귀여운 이미지를 나타냈으며, 그외의 것은 모두 성숙한 이미지를 나타냈다. 모자이크기법으로 표현한 것은 가장 성숙한 이미지를 나타내어, 콜라주기법, 선으로 표현한 것, 면으로 표현한 것, 점묘법, 음영법, 모자이크 기법의 순으로 성숙한 이미지를 나타내는 것으로 평가되었다.

꽃패턴을 의복에 사용하였을 때, 음영법으로 표현했을 때가 가장 매력적이며, 여성적인 이미지로 나타났다. 이는 꽃이 가지고 있는 아름다움을 음영법을 사용하여 사실적으로 표현함으로써 꽃이 갖는 매력적인 이미지를 그대로 표현하여, 매력적인 것으로 지각되었기 때문인 것으로 보인다. 선으로 표현된 꽃패턴은 사실적인 선의 느낌이 이미지에 영향을 미쳐 소박하고 수수한 이미지로 평가된 것으로 보인다. 꽃 모티프의 내부를 면으로 표현하였을 때 가장 화려하

<표 4> 모티프의 표현방법에 따른 이미지 차이

요 인	선 표현법 (사진 9)	면 표현법 (사진 11)	음영법 (사진 13)	콜라주법 (사진 14)	점묘법 (사진 15)	모자이크법 (사진 16)	F 값
매 령 성	-0.205 BC	-0.009 ABC	-0.430 C	0.584 A	0.214 AB	0.005 ABC	7.53***
온 유 성	-0.204 BC	-0.408 CD	-0.948 D	0.991 A	0.091 BC	0.222 B	32.40***
현 시 성	0.315 A	-0.342 B	0.011 AB	-0.007 AB	-0.004 AB	0.057 AB	2.41*
성 숙 성	0.052 AB	0.251 AB	0.361 A	-0.107 B	0.345 A	0.404 A	2.81*

* : p<.05 ** : p<.01 *** : p<.001

며 사치스러운 것으로 나타나, 모티프를 단일 색상의 면으로 처리하면 좀더 화려한 이미지를 나타낼 수 있다.

콜라주 기법으로 표현된 꽃패턴은 가장 매력이 없으며, 딱딱하지만, 가장 귀여운 이미지로 나타났다. 이는 꽃형태의 이미지보다는 꽃모티프 내부의 추상패턴이 이미지에 보다 큰 영향을 미침을 알 수 있다. 따라서 매력적이며 따뜻한 느낌의 꽃패턴도 그 내부표현을 추상적인 패턴으로 표현하면, 전혀 상반된 느낌의 꽃패턴으로 연출할 수 있다.

모자이크 기법으로 표현된 꽃패턴은 가장 성숙한 이미지로 평가되었다. 이는 꽃패턴 전체를 작은 사각형의 모자이크형태로 표현함으로써 꽃패턴의 사실적인 세밀함이 사라지고 희미한 형태로 표현됨으로써 좀더 노숙한 느낌으로 받아들인 것으로 보인다.

같은 모티프일지라도 음영법과 콜라주 기법으로 표현한 경우, 매력성 요인과 온유성 요인에서 각각 상반된 이미지로 평가되었으며, 선과 면으로 표현한 경우에는 현시성 요인에서, 콜라주 기법과 모자이크 기법으로 표현한 경우에는 성숙성 요인에서 상반된 이미지로 평가되었다. 따라서 모티프의 내부표현을 달리함에 따라 같은 선, 같은 형태의 모티프라 할지라도 전혀 다른 이미지를 표출함을 알 수 있다.

4. 배경색과 모티프의 명도대비에 따른 이미지 차이

배경색과 모티프의 명도대비에 따른 이미지 평가의 차이를 분석하기 위해, 자극물 9, 10, 11, 12에 대해 일원변량분석과 Duncan검증을 실시하였다. <표 5> 분석 결과, 매력성과 성숙성 요인에서는 유의한 차이가 없었지만, 온유성과 현시성요인에서는 유의한 차이가 있었으며, 온유성요인에서는 현저한 차이가 있는 것으로 나타났다.

매력성요인에서 모든 패턴이 매력적인 이미지로 평가되었으며, 저명도 배경에 선으로 표현된 패턴이 가장 매력있으며, 세련된 것으로 나타났다.

성숙성요인에서 모든 패턴들은 성숙한 이미지로 평가되었으며, 저명도 배경의 저명도 면으로 표현된

<표 5> 모티프와 배경색의 명도대비에 따른 이미지 차이

요 인	사진 9	사진 10	사진 11	사진 12	F 값
매력성	-0.205	-0.216	-0.009	-0.228	0.62
온유성	-0.204	0.145	-0.408	0.355	9.20***
	BC	AB	C	A	
현시성	0.315	-0.307	-0.342	-0.318	5.36**
	A	B	B	B	
성숙성	0.052	0.072	0.251	0.390	1.84

* : p<.05 ** : p<.01 *** : p<.001

패턴이 가장 성숙한 것으로 나타났다.

온유성 요인에서 고명도 배경에 표현된 꽃패턴은 부드러운 이미지로 평가되었으며, 저명도 배경에 표현된 패턴은 딱딱한 이미지로 평가되었다.

현시성 요인에서 고명도 배경에 선으로 표현한 패턴만이 수수한 이미지로 평가되었으며, 저명도 배경의 패턴과 저명도의 면으로 표현한 패턴은 화려한 이미지로 평가되었다. 이는 패턴내에 있는 저명도의 면의 유무가 현시적인 이미지에 영향을 미침을 나타내는 것이라 하겠다.

자극물별로 보면, 고명도의 배경에 선으로 표현한 경우(자극물 9), 매력적이며 부드러우며 성숙한 이미지를 나타내지만, 가장 수수한 이미지를 표출하는 것으로 평가되었다. 고명도의 배경에 저명도의 면으로 표현한 경우(자극물 11), 가장 화려하며 가장 부드러운 이미지를 나타내며 매력적이며 성숙한 이미지를 나타내는 것으로 평가되었다. 저명도의 배경에 고명도의 면으로 표현한 경우(자극물 10), 매력적이며 화려하지만, 딱딱한 이미지를 나타내는 것으로 평가되었다. 저명도의 배경에 선으로 표현한 경우(자극물 12), 가장 딱딱한 이미지를 나타내지만, 화려하며 성숙하며 매력적인 이미지를 나타내는 것으로 평가되었다.

이상의 결과에서 꽃패턴은 배경의 명도에 상관없이 매력적이며 성숙한 이미지를 지니지만, 고명도 배경의 꽃패턴은 부드러운 이미지를, 저명도 배경의 꽃패턴은 딱딱한 이미지를 지니는 것을 알 수 있었다. 따라서 선과 면으로 표현된 꽃패턴에 대해 개인들이 갖는 공통적인 이미지는 매력적이며 성숙한 이미지

이지만, 배경과 모티프의 명도대비에 따라 상반된 이미지를 나타내어 고명도의 배경에서는 부드러운 이미지를, 저명도의 배경에서는 딱딱한 이미지를 나타낸다. 특히 패턴내에 있는 저명도의 면의 유무가 현시적인 이미지에 영향을 미치며, 저명도로 모티프를 표현하였을 때, 가장 화려한 이미지를 나타낸다.

최은영의 물방울무늬의 명도대비에 따른 이미지 효과에서 저명도 배경의 고명도 물방울 무늬가 매력성, 대담성, 넓어 보이는 효과에서 유의하게 높은 점수를 얻었다고 하였다. 선과 면으로 표현된 꽃패턴의 경우 배경에 상관없이 매력적이며 노숙한 이미지로 평가되었으며, 고명도 배경에서는 부드러운 이미지를 저명도에서는 딱딱한 이미지로 평가되어 물방울 무늬의 경우와는 일부 다른 결과를 나타내었는데, 이는 패턴의 종류에 따라 다른 이미지를 나타내기 때문인 것으로 추측된다.

V. 요약 및 결론

본 연구는 패턴디자인에서 가장 많이 사용되고 있는 꽃패턴에 대해 패턴상태와 의복화된 상태의 이미지 차이와, 모티프의 표현방법과 배경과의 명도대비에 따른 이미지 차이를 밝히고자 하였다.

19쌍의 의미분척도를 구성하여 꽃패턴 이미지의 의미구조를 밝히고, 각각의 이미지 차이를 알아본 결과 다음과 같은 결론을 얻었다.

(1) 꽃패턴 이미지의 의미구조는 매력성요인, 온유성요인, 현시성요인, 성숙성 요인의 4 가지로 구성되며, 이들 중 매력성요인과 온유성요인은 꽃패턴 이미지의 중요한 차원이었다.

(2) 꽃패턴의 패턴상태와 의복화된 상태의 이미지 차이는 매력성요인과 온유성 요인에서는 유의적인 차이가 없는 것으로 나타났지만, 현시성요인과 성숙성 요인에서는 유의적인 차이가 나타났으며, 특히 성숙성요인에서는 현저한 차이를 나타내었다. 패턴상태일 때에는 귀여우며 수수한 이미지를, 의복상태에서는 성숙하며 화려한 이미지를 나타내었다.

따라서 꽃패턴 이미지의 중요 차원인 매력성과 온유성요인이 꽃패턴에 대해 개인들이 공통적으로 갖

는 이미지이므로, 꽃패턴을 사용하여 매력적이며 여성 적인 따뜻한 이미지를 효과적으로 연출할 수 있다. 그러나 그 외의 두 요인 에서는 상반된 이미지를 나타내어 패턴상태의 이미지로 의복상태의 이미지를 평가하는 것은 문제가 있을 수 있다.

(3) 모티프의 내부표현에 따른 이미지 차이는 모든 요인에서 유의적인 차이가 나타났으며, 매력성과 온유성요인에서는 현저한 차이가 나타났다. 꽃패턴을 음영법으로 표현하였을 때 가장 매력적이며, 부드러운 이미지로 평가되었으며, 선으로 표현한 꽃패턴은 가장 수수한 이미지로 평가되었다. 면으로 표현된 꽃패턴은 가장 화려하며 사치스러운 이미지로 평가되었으며, 콜라주 기법으로 표현한 꽃패턴은 가장 매력적이지 않으며 딱딱하지만, 가장 귀여운 이미지로 평가되었다. 반면에 모자이크 기법으로 표현한 것은 가장 성숙한 이미지로 평가되었다.

따라서 소박하며 수수한 이미지의 꽃패턴을 연출하기 위해서는 선으로, 화려한 이미지의 꽃패턴을 위해서는 면으로 표현할 수 있다. 또한 딱딱하지만 현대적이며 귀여운 이미지의 꽃패턴을 위해서는 콜라주 기법으로, 성숙한 이미지를 나타내기 위해서는 모자이크 기법으로 표현할 수 있다. 꽃패턴의 용도에 맞는 표현방법을 선택 사용함으로써 상황에 맞는 이미지를 연출할 수 있다.

(4) 배경색과 모티프의 명도대비에 따른 이미지 차이는 매력성요인과 성숙성요인에서는 유의적인 차이가 나타나지 않았지만, 온유성요인과 현시성요인에서 유의적인 차이가 있었으며 특히 온유성요인에서는 현저한 차이가 나타났다. 선과 면으로 표현한 꽃패턴은 배경의 명도에 상관없이 매력적이며 성숙한 이미지를 갖는 것으로 평가되었다. 그러나 고명도 배경의 꽃패턴은 부드러운 이미지를 저명도 배경의 꽃패턴은 딱딱한 이미지를 지니는 것으로 나타났다. 또한 고명도 배경에 저명도의 면으로 표현하였을 때, 가장 화려한 이미지로 평가되었으며, 고명도 배경에 선으로 표현한 것이 가장 수수한 이미지로 평가되어 저명도의 면의 유무가 현시적인 이미지에 영향을 미치는 것으로 나타났다. 따라서 부드러운 이미지를 연출하기 위해서는 고명도 배경을, 딱딱한

이미지를 위해서는 저명도 배경으로 연출하며, 특히 패턴내에 있는 저명도의 면으로 꽃모티프를 표현함으로써 좀더 화려한 이미지를 연출할 수 있다.

본 연구는 꽃패턴디자인의 제작과정에서 표현될 수 있는 실제적인 방법들에 의해 표출되는 이미지를 연구하였다. 꽃패턴 이미지에 영향을 미치는 요소들이 여러 가지가 있겠지만, 그 중 꽃모티프의 내부표현방법과 배경과 모티프의 명도대비에 따른 이미지 차이를 규명함으로써, 패턴디자인의 개발에 실제적인 도움이 되도록 하며, 의상디자인에서의 패턴제안을 위한 기초자료로 사용될 수 있도록 하였다. 그러나 피험자가 전공자집단에 한정되어 있고, 장미꽃이라는 특정 꽃에 한정되어 확대 해석하는 데는 신중을 기해야 할 것이다. 앞으로 꽃패턴을 구성하는 다른 요소들에 대한 연구와 꽃패턴과 의복의 종류에 따른 이미지연구들이 후속연구로 이루어져야 할 것이다.

【참 고 문 헌】

- 1) Davis Marian L., Visual Design in Dress, Prentice-Hall, inc., 1980, pp.170.
- 2) 조규하, 복식미학, 수학사, 1994, pp.154.
- 3) 이은영, 복식의장학, 교문사, 1991, pp.200.
- 4) 권오정, 텍스타일 디자인의 이론과 실제, 미진사, 1995, pp.17-18.
- 5) 이선화, 텍스타일 디자인, 미진사, 1991, pp.95-118.
- 6) 최은영, 무늬의 크기, 배열, 명도대비에 따른 시각적 효과에 관한 연구, 복식 24호, 1995년 5월, pp.194-195.
- 7) 이은영, 복식의장학, 교문사, 1991, pp.199-299.
- 8) Davis Marian L., Visual Design in Dress, Prentice-Hall, inc., 1980, pp.187.
- 9) Shigenobu Kobayashi, The Aim and Method of the Color Image Scale, COLOR research and Application, Vol.6, No.2, Summer 1981, pp.105.
- 10) 문삼련 외, 의복형태와 물방울 무늬의 공간변화에 따른 이미지의 시각적 평가, 부산대 석사학위논문, 1993.
- 11) 이경희 외, 원피스 드레스의 줄무늬 시각효과에 대한 연구, 의류학회지, 14권 4호, 1990.
- 12) 오승희, 의상에 나타난 문양이 인간 정서에 미치는 영향, 이화여대 산 미대학원 석사학위논문, 1991.
- 13) 강경자 외, 넥타이의 색과 무늬가 남성복에 미치는 영향, 의류학회지 20권 5호, 1996.
- 14) 이선화, 텍스타일 디자인, 미진사, 1991, pp.60.