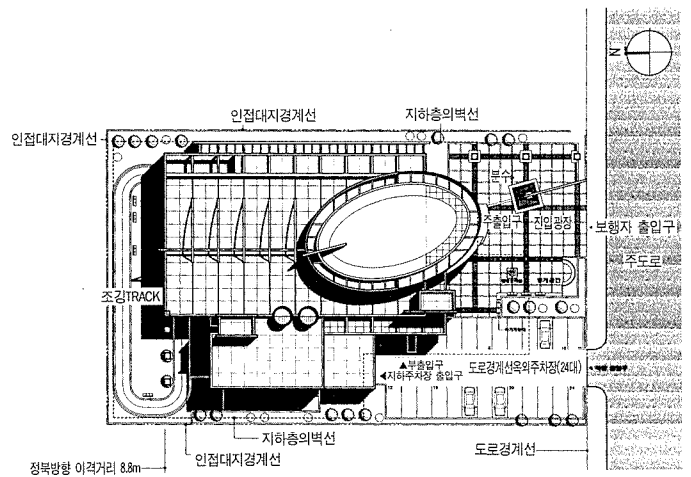


투시도

# 근로자 체육문화시설

Sports & Culture Facilities for Laborer

근로 복지공단에서 근로자들의 복지증진을 위하여 복지복권 판매수익과 정부 출연금에 의한 근로복지진흥기금으로 운영하는 근로복지 시설을 건립코자 지난 1월 체육문화시설 및 영유아 보육시설에 대해 현상설계경기를 실시한 결과 총10개 사무소에서 참여한 체육문화시설은 도울건축안이 당선작으로 선정됐으며 우수작은 두우건축안이, 기작은 두호건축안이 각각 선정됐다.

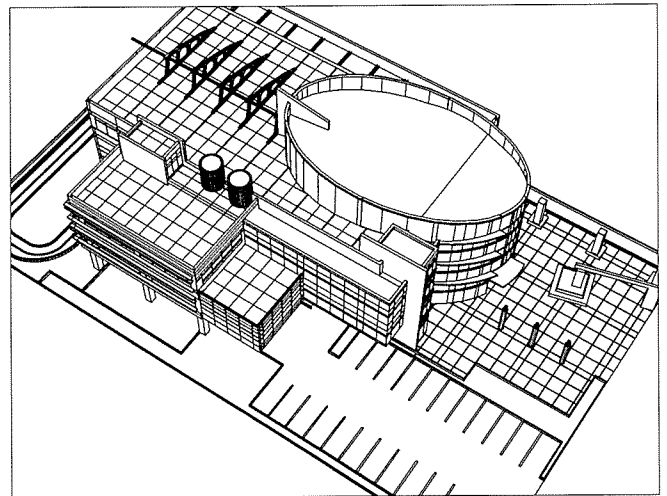


배치도

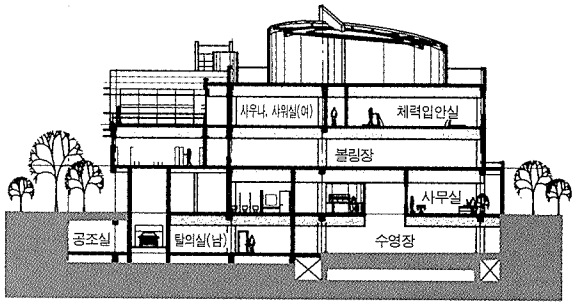
## 당선작

도울건축(심우근+채일석+김동준)

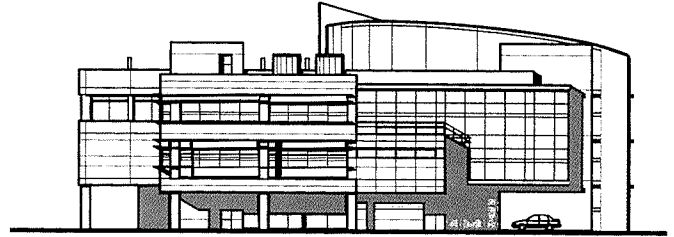
지역지구 / 일반주거지역, 준공업지역  
 대지면적 / 3,285㎡(308평)  
 건축면적 / 973.50㎡(184.1평)  
 연면적 / 4,940.50㎡(2,640.7평)  
 건폐율 / 28.43%  
 용적률 / 86.30%  
 구조 / 철골 철근 콘크리트조  
 층수 / 지하 1층, 지상 3층  
 외부마감 / 알루미늄 복합페널



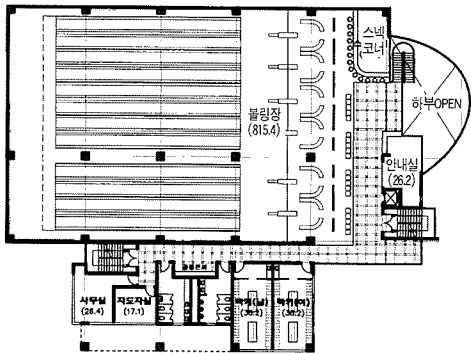
엑스노메트릭



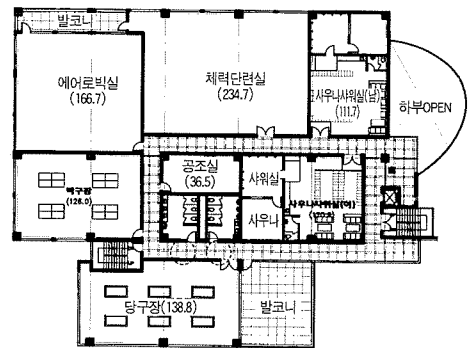
횡단면도



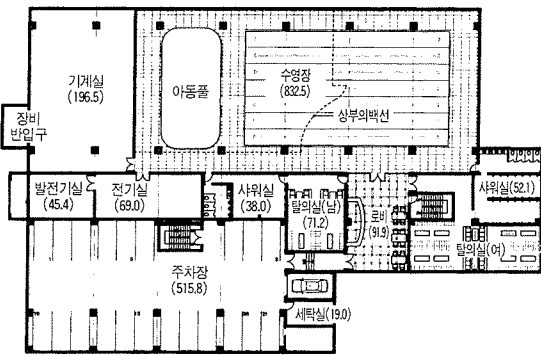
서측 입면도



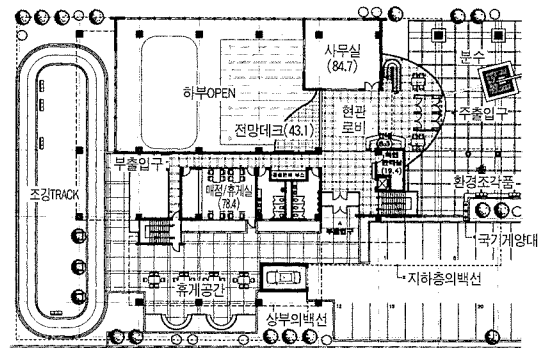
2층 평면도



3층 평면도



지하층 평면도



1층 평면도

## 계획의 배경 및 목표

이 계획은 근로자 복지시설 건립계획에 의거한 체육문화시설 신축을 위한 계획설계로서, 근로자들의 건전한 여가선용 및 복지증진에 기여할 수 있는 양질의 체육·문화시설을 제공함으로써 근로자의 삶의 질을 향상시키기 위하여 그 의의가 있다. 따라서, 이 체육시설은 단순히 장소의 제공을 위한 물리적 공간으로 존재하는 것이 아니라 근로자들이 다양한 여가 활동을 스스로 즐길 수 있도록 유도하는 공간이 되도록 한다.

## 기본개념

- 토지이용을 극대화하며, 진입을 위한 활동적 외부공간 및 충분한 휴게공간을 확보
- 대지로의 접근 및 진입시 복지시설로서의 이미지를 창출
- 이용자에게 친근감을 주어, 편안한 분위기에서 여가생활을 향유할 수 있도록 계획
- 다양한 이용자 계층을 수용하며 적극적 사용을 유도할 수 있도록 계획

## 동선계획

- 차량동선은 보행자동선과의 엄격한 분리를 원칙으로 한다.

- 지상부에 충분한 휴게공간을 확보하기 위해 주차의 일부분을 지하에서 해결한다.
- 열주와 분수로 형성된 전면 광장을 통해 자연스럽게 진입하면서 공간의 깊이감을 느끼도록 한다.
- 모든 동선의 진출입이 전면도로에서 이루어지므로 진출입 위치를 구분하여 동선의 혼란을 방지한다.
- 보행자를 위한 주출입구와 차량을 이용하는 사람들을 위한 부출입구를 별도로 마련하여 자연스럽게 동선을 유도한다.

## 평면계획

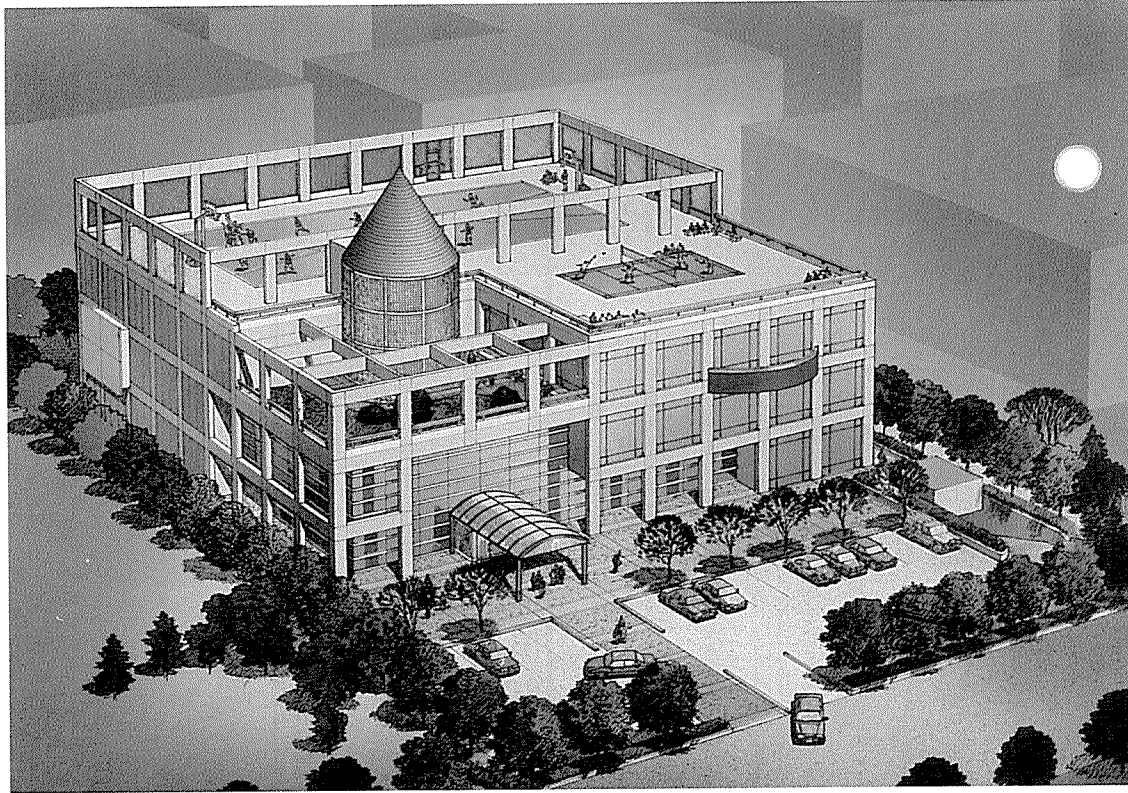
- 수영장은 상부 2개층이 OPEN

- 되어 충분한 높이를 확보하고, 측면 전체에 고창을 설치하여 밝고 개방된 느낌을 주도록 계획
- 로비의 상부 3개층을 OPEN 시킴으로써 개방감을 부여한다.
- 유리면에 의해 벽체가 이루어지므로 로비에서 내외부 공간의 상호관입이 이루어져 진입광장을 조망할 수 있다.
- 중앙로비는 수영장을 내려다볼 수 있는 전망 테크와 바로 연결시켜 공간의 상호관입이 이루어진다.
- 1층을 부분적으로 필로티(PILOTT)로 처리하여 옥외 휴게공간을 확보하고, 실내 휴게실과 연계를 갖도록 계획한다.

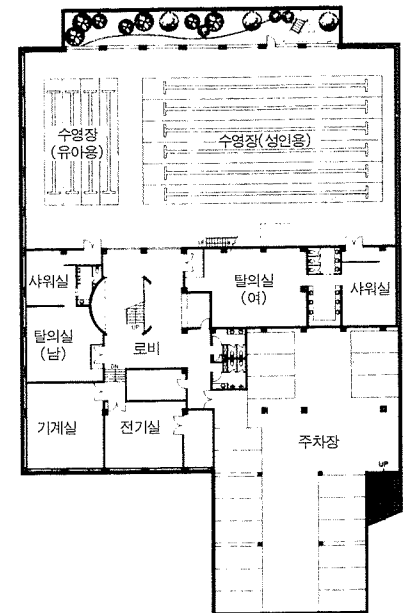
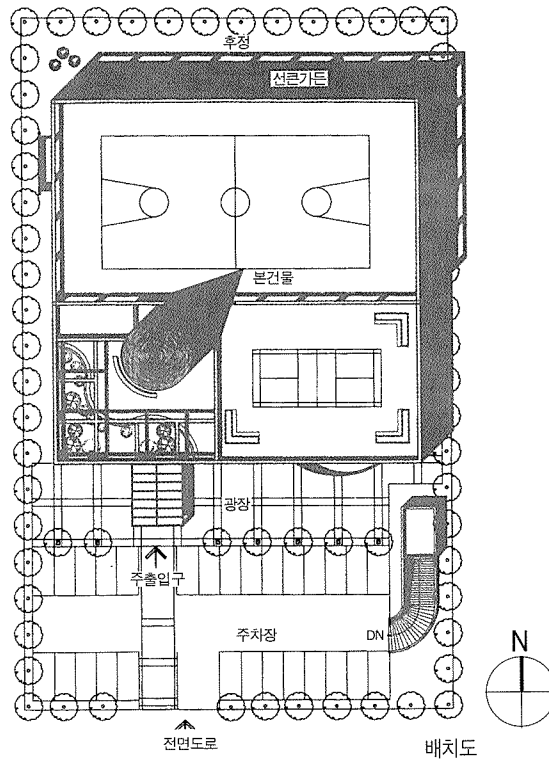
## 우수작

### 두우건축 (박용수)

지역 / 일반주거, 준공업 지역  
 대지면적 / 3,285㎡(세로 73m, 가로 45m)  
 건축면적 / 1,395㎡  
 건폐율 / 42.5%  
 연면적 / 4,912㎡  
 용적률 / 149.5%  
 규모 / 지하1층, 지상3층  
 구조 / 철골 철근콘크리트조  
 외부마감 / 무기질 석재 뿔칠, 복층유리+알미  
 늬 후래임  
 주차대수 / 48대(육내 : 20, 육외 : 28)  
 설비방식 / 난방-온수보일러, 판넬히팅  
 냉방-P.A.C



조감도



#### 배치계획

주차장-광장-본건물-후정에 이르는 배치의 체계를 설정한다.

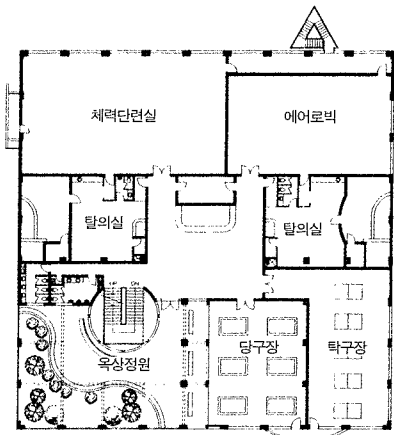
광장과 주차장을 연결시킴으로써 다양한 행사에 기능적으로 상호 보완할 수 있게 하고 선정될 부지에 적응하기 쉽게 한다. 충분한

한 전면공지의 규모는 잘 다듬어진 조경과 함께 건물의 정면성과 안정감을 부여할 것이다. 후정은 지하수영장에 양질의 빛과 바람을 공급하고 옥상층의 증축에 따른 법적 일조거리를 확보하기 위한 크기를 갖는다.

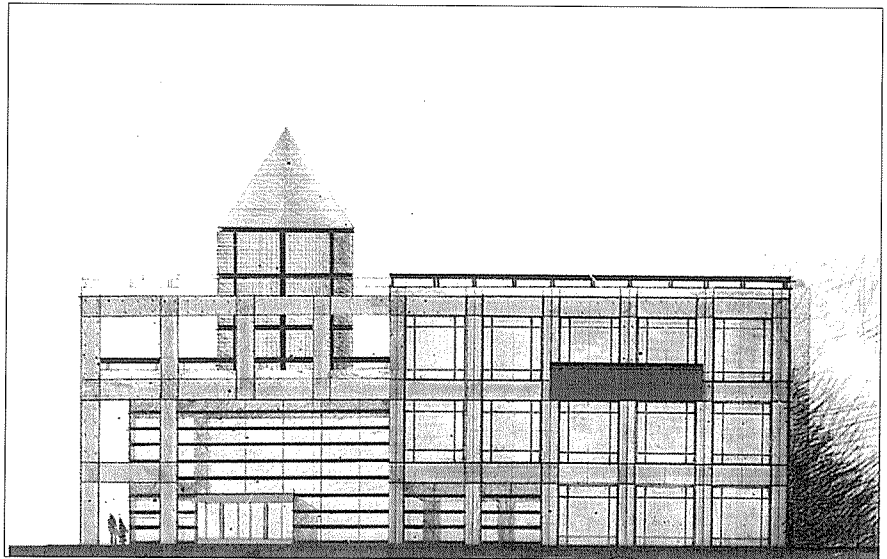
#### 평면계획

이 시설을 구조적, 기능적으로 조직하는 기본틀은 정방형의 격자구조이다.

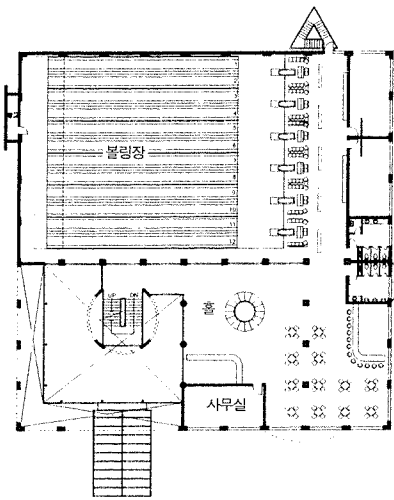
주어진 프로그램의 분석과 구조적 경제성에 바탕을 둔 기본틀의 중첩에 의해 정방형의 불륨이 결정된다. 각 기능을 중심공간,



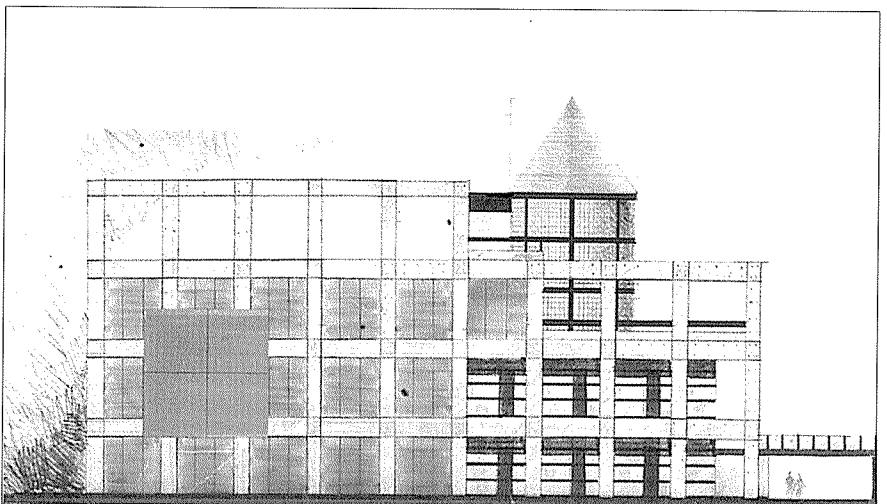
3층 평면도



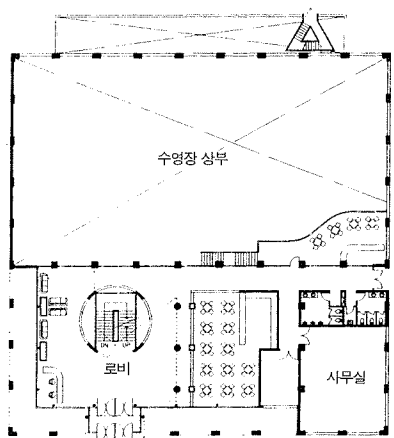
정면 스케치



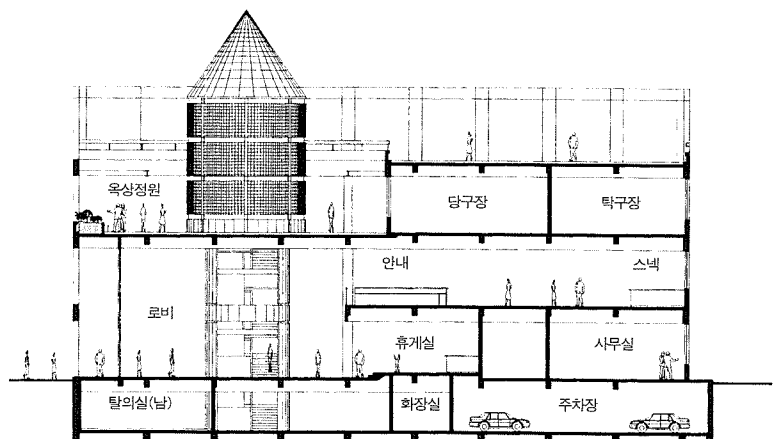
2층 평면도



측면 스케치



1층 평면도



횡단면도

주공간, 부속공간으로 정의하고 배분하여 표준설계로서의 단순, 명료한 체계를 갖도록 한다.

전면에는 중심공간과 부속공간을, 후면의 큰 공간에는 수영장, 볼링장 등의 주공간을 동선의 흐름에 따라 배치한다. 중심공간에는 전층을 관통하는 원통형의 주계단을 놓아 내부동선의 결절점

을 만들고 2개층 높이의 로비에 개방 배치하여 극적효과를 높인다. 평면상의 요소들은 보다 자유롭게 변화하면서 전체적으로 건축적공간을 이루게 한다.

#### 단면계획

큰 공간이 필요한 수영장, 볼링

장, 체력실 등을 적층 배치하여 구조적으로 통일성 및 경제성을 갖게한다. 주계단이 관통된 2층 높이의 로비는 중심공간에 걸맞는 크기를 갖고 시각적으로 각각의 부속공간과 연결되어 다양한 공간감을 연출한다. 옥상의 계단실에서 떨어지는 빛의 흐름은 환상을 더할 것이다. 지하수영장에

는 대규모의 선근기둥을 마련하여 빛과 바람을 적극적으로 받아들인다. 3층 일부에도 옥상정원을 마련하여 기다리는 사람이나 운동에 지친 사용자에게 활력을 제공한다. 옥상에 체육관의 증축을 대비하여 기둥과 보를 미리 마련하면 경제적이고 합리적인 증축이 가능하다.