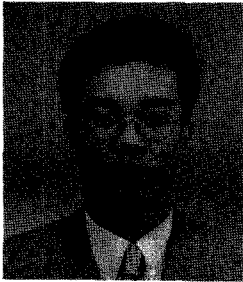
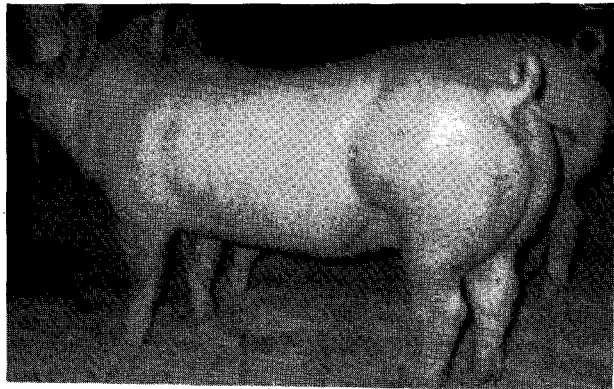


돼지 번식관리 (II)



중 돈 개 량 부
박 상 출

본 고는 네덜란드의 BARNEVELD대학에서 양돈기술 연수과정의 교재중 번식관리 부분을 번역한 원고이다.



8. 농장기록 체계

농장에서 가장 많이 사용되는 전문 기록체계는 일지, 모돈카렌다, 생산관리카드와 컴퓨터 관리체계 등이다.

가. 일 지

이것은 사용상 간단하면서도 좋은 체계이다. 모든 자료는 수기로 적어야 하며 관찰업무를 관리할 다른 방법은 없다.

이 체계의 큰 단점은 분실시 문제가 된다는 것이다.

나. 모돈카렌다

모돈카렌다는 여러형태가 있을 수 있다. 사용시는 항상 동일 형태이어야 한다.

아래항목들은 반드시 기록되어야 한다.

- 교배
 - 재교배
 - 생년월일
- 이 항목들이 카렌다에 기록되면
- 일일 업무에 관심을 기울 수 있고
 - 관리의 개선을 위하여 계획수립이나 계획 수정시 심도있게 조사될 수 있다.

다. 생산관리카드

생산관리카드는 앞, 뒤로 분류된다.

- 재고목록(뒷면)
- 생산관리면(앞면)

1) 재고목록

재고목록은 월별 대차대조표의 기록을 의미하며 매달 폐사자돈수를 계산하는데 용이하다.

- 매달 1일 농장의 현보유 모돈두수를 각기 다른 줄에 기록한다.

- 총두수를 1줄에 기록한다.
- 2, 3, 6, 7a, 7b줄도 기록을 완료한다.
 - 2 : 구입두수
 - 3 : 생존산자수
 - 6 : 판매자돈수
 - 7a : 판매 모돈수
 - 7b : 폐사 모돈수, 후보돈수
- 월별 총 종부횟수와 총 복수
- 5줄은 다음달 1일의 보유두수가 기록된다.
- 폐사자돈의 계산은 9줄에서 이루어진다.

2) 생산기록부

생산관리부는 기술적인 수치를 계산하고 농장수준을 결정하는데 보조적인 역할과 중간계획안을 세우는데 도움을 준다.

재고목록부

	복 수	*													
	중 부 횡 수	*													
월 간 폐 사 자 돈 수 계 산	폐 사 자 돈 수	*9(4-8)													
	합 계	8 (5+6+7)													
	총 폐 사 두 수	7·7a													
	총 판 매 두 수	·7b													
	자 돈 판 매 두 수	6													
	다음달1일보유두수	5													
	합 계	4 (1+2+3)													
	생 존 산 자 수	*3													
	총 구 입 두 수	2													
	매 월 1 일 현 보 유 두 수	합 계	1												
자 돈 수															
비육모돈과비육두수															
부돈과육성부돈															
미 중 부 후 보 돈															
중 부 된 후 보 돈		*													
모 돈	*														
월			1월 1일	2월 1일	3월 1일	4월 1일	5월 1일	6월 1일	7월 1일	8월 1일	9월 1일	10월 1일	11월 1일	12월 1일	1월 1일

별표로 표시된 줄들은 기록부의 월간항에 나타
낸다. 누계항의 A에서 E까지의 기술적인 수
치들은 1년을 주기로 매달 계산된다. 또한, 1
년이 지나면 기록유지를 위해 지난해의 관리부

가 필요하다.

기준 수치란 아래의 수치들은 1년을 주기로
매달 집계되는 가장 중요한 수치이다. 산출시
점은 A에서 E까지 이다.

모든 생산기록부

일자

농장명 :

평 균 수 치	$p \times q$ $Pr = \frac{d-e}{p \times q}$	총 육성두 수 / 모든 / 년													
	$q = d - e / c$	육성자돈 / 복													
	$100 \times e / d$	폐사율 %													
	e / c	폐사자돈 / 복													
	d / c	생존자돈 / 복													
	$p = c / f$	복수 / 모든 / 년													
	b / c	종부횟수 / 복													
	$f = \frac{a}{\text{moth}}$	평균보유모돈													
누 계	e	폐사자돈													
	d	생존산자													
	c	복수													
	b	종부횟수													
	a	모돈수 (종부된후보돈포함)													
월 간	자돈폐사두수														
	복당생존산자수														
	산자수														
	복수														
	종부횟수														
	모돈수 (종부된후보돈포함)														
월			목표	1월	2월	3월	4월	5월	6월	7월	8월	9월	10월	11월	12월

3) 컴퓨터 관리체계

컴퓨터 관리체계는 이장에서 다른 다른 관리 체계와 동일하면서도 잇점을 가지고 있다.

올바른 관리와 결정을 위해서 여러항목들에 대한 더 많은 정보가 필요하다. 다시말해 컴퓨터 관리체계의 효율을 극대화하기 위해서는 많

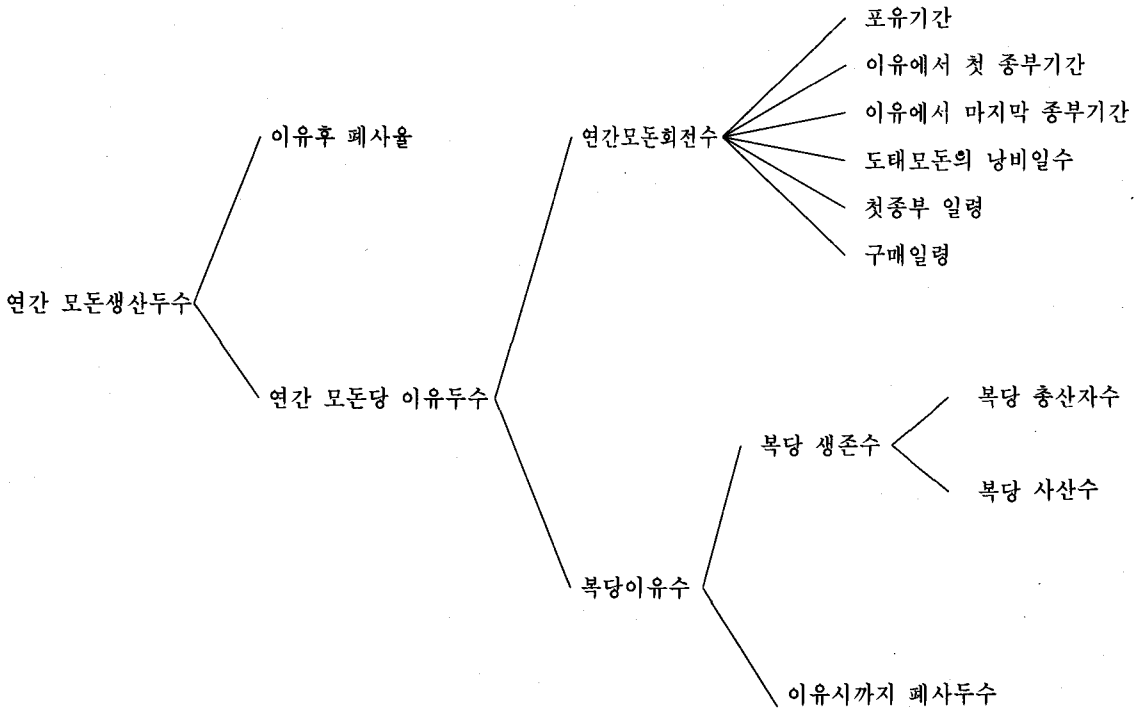
은 자료의 기록이 선결되어야 한다. 이같은 것이 오랫동안 즉 적어도 1년이상 꾸준히 기록 되어질때 컴퓨터 관리체계는 목표를 설정 혹은 결정하는데 아주 우수한 조연자가 될 수 있다.

컴퓨터 관리체계가 갖는 잇점들은 다음과 같다.

- 더 많은 기술적인 수치
 - 심도있는 분석에 필요한 정보
 - 성적향상을 위한 특수항목들의 분석
- 현재 우수한 컴퓨터 관리체계들을 여러 회사

들이 각기 다른 언어로 프로그램을 제공하고 있다. 컴퓨터 관리체계는 농장성적을 향상시켜주는 체계가 아니라 단지 도움을 줄 수 있는 체계 관리

분석표



9. 컴퓨터 경영분석

○ 분석의 기본방법

몇가지점에서 과정보다는 결과가 논지의 쫓점이다.

따라서, 적절한 분석과정의 단계나 다양한 양상등을 수립(결정)하는 것이 그 자체보다 더 중요하다. 다음은 매우작고 사소한 문제부터 아이디어와 계획까지 잘 알려진 농장에서 전화 또는 방문후에 분석이 이루어진다는 가정하에서 예시 해보기로 하자.

○ 원인정보의 수집

1. 농장상황에 의한 자료수집 결정
2. 약속을 정함
3. 자료수집/농장상황 판단
4. 비교평가설정
 - 내적인 비교평가
 - 외적인 비교평가

○ 편차가 존재시 편차조사

평균과 농장성적간의 차이를 지적

○ 편차평가

차이가 편차값인지 아닌지 결정

○ 편차분석

세부분석을 위한 고려항목을 결정.

고려항목의 테두리내에서 다른 조사사항들을 분석하고 기준가설의 적절성 여부를 점검

○ 조 언

빠진 정보의 설정

조언의 작성 : 기술적인 기준수치 분석에 대한 지표인식

10. 원인정보의 수집

가. 자료수집

컨설턴트는 방문하기 위해 여러자료들을 준비한다.

- 업무일지, 농장상황 • 시설구조 • 농장관

리를 피력한 농장일지

- 가능한 시간단위로 기록된 현 보유 역대 농장성적
- 지역과 규모에서 비교할 수 있는 다른 농장의 비교자료

이 자료들이 얻어지면 농장방문에 의하여 자료를 수집하기 전에 곧바로 농장주가 그의 관리 체계에서 이루어진 자료 가운데 수집되도록하여 목록을 만든다.

나. 약 속

농장 도착후 농장주에 의해 제기된 문제를 확실히 하고, 문제점으로 들어가지 전에 다룰 범위를 확실히 정의 하는 것이 중요하다.

다. 자료 재수집

이는 추가자료수집을 의미한다.

농장과 농장경영에 관한 추가 혹은 누락 자료의 수집 : 사료, 두수, 돈사, 돈방환기, 건강관리, 경영, 육성목표

- 가장 최근의 농장성적(수기 혹은 농장관리에 의한 것)
- 역대 농장성적
- 여러조사/혈통등록카드

라. 표준/목표값 설정

이 값의 작성은 농장주와 합의하에 정해져야 한다. 표준값들은 분석장에 명기되어야 한다.

이런 류의 협력사항은

- 분석시점 동일화(표준화)
- 농장주의 협력대상에 대한 더 나은 이해력의 획득

- 참여를 통한 농장주의 학습기능
 - 분석에 관한 인지의 학습
 - 현 산출방법에 있어서 더 나은 방법
- 표준치는 여러항목으로하여 작성될 수 있다.
아래 요약들이 비교항목이다.

- 표면상의 농장비교 자료
- 도태율, 건강상태와 같은 일반적표준성적
- 농장성적의 현 수준
- 역대의 농장성적을 기준으로 하여
 - 일정기간의 경향
 - 과거의 호황기의 형태

마지막으로 역대 농장성적은 항상 참작되어 지고 많은 여러가지 관점과 발전에 고려된다는 것이다.

- 발전경향
- 퇴보경향
- 계절효과
- 과거의 선호수치(현재 나쁜 상황이거나 하락 경향을 헤쳐나가야될 경우 다시 성취하고자 하는 평균성적)

진보와 하향관점들은 항상 평균을 작성하는데 영향을 미친다.

이같은 작용이 적절히 이행되어진다면 과거

생산성에 관해 적절한 조사를 할 수 있을 것이다.

따라서 실측치를 추정하게 되면 이를 가지고 과거 또는 현재의 구조적문제의 의문점인지 어떤지를 바로 알 수 있다.

평균치를 작성하게 되면 농장주는 그 평균수치가 주관적인 것인지 객관적인 것인지를 알 수 있다.

몇몇 특정수치는 복잡적이고 확실한 방법으로 산출된다는 것을 숙지하여야 한다.

11. 편차평가

가. 성적차가 편차가 있는지 여부의 결정

이것은 독립적인 단계로 이루어져야 한다. 대부분 결정은 대개 경험과 주관적인 평가를 기본으로 이루어진다.

향후 이러한 목적으로 계획이 이용되고 확산되며 이윤에 추구되겠지만 평가는 주관적으로 이루어져야 한다. 이러한 관계로 취약부분은 검토되어야하고 강점은 강조되어야 한다.

앞서가는 우리농촌 알고보니 종축개량