

12월호

발행일: '96.11.13

# 축산물등급소식

축산물등급제는

생산자에게는 사양지표로!  
유통업자에게는 판매지표로!  
소비자에게는 구매지표로!

· 통권 제6호 · 발행처: 축산물등급판정소 · 주소: 137-130 서울특별시 서초구 양재동 67-7 · 전화: (02) 574-2541 · FAX: (02) 574-2544

## 제16회 전국한우경진대회 성료

제16회 전국한우경진대회가 지난 10월 28일 경기도 안성군 소재 축협중앙회 축산종합센터에서 2박 3일간 의 일정으로 막을 내렸다.

이번 대회는 암·수송아지, 미경산·경산종반우, 후보종모우 등 78두의 품종별 한우품평회와 51두의 한우고급육품평회를 개최한 결과 암소의 개량이 가장 두드러졌으며 거세비육을 통한 한우고급육 생산도 괄목할만한 성과를 거둔것으로 평가됐다.

대회 최고 챔피언은 경산종반우 부문 금상을 받은 허정현(충남 청양)씨가 차지했으며, 한우고급육품평회 부문 입상자는 △농가부문 금상: 손기영(경남 창원), 은상: 사공연(경북 김천), 현근주(경기 안성), △단지·브랜드부문 금상: 이경구(경기 양평, 농림부장관상), 임호식(강원 평창, 축협중앙회장상)이었다.

또한, 양축기술시연회, 로메오경기, 씨름대회, 사생대회 등 부대행사가 다채롭게 펼쳐졌다.

## 한우·젓소 육우고기 색깔로 식별 · 도축결과 전 상·농책으로 표시

'97년부터는 도축검인 색깔만으로도 한우고기, 젓소고기, 육우고기를 각각 식별하게 된다.

농림부는 지난 10월 16일 국내산 쇠고기에 대해서 둔갑판대가 되지 않도록 도축과정에서 한우, 육우, 젓소를 도축검인 색깔로 구분, 출고토록 하는 도축검인 색깔 구분 표시제를 내년 1월 부터 시행하여 소비자들이 검인 색깔만 보아도 한우인지 아닌지를 쉽게 구별할 수 있도록 할 계획이라고 밝혔다. 농림부는 도축검인 색깔을 한우고기의 경우 적색, 젓소고기는 청색, 육우고기는 녹색으로 각각 표시토록 하여 젓소고기나 육우고기가 한우고기로 둔갑판대되는 일이 없도록 하기로 했다.(젓소고기: 젓소 경산약소, 육우고기: 육우 및 젓소수소와 젓소 미경산암소) <축산신문, '96. 10. 22>

## 우수축 출하포상금 조정

축산물등급제의 조기 정착 및 고급육 생산증대를 위하여 우수축 출하를 유도하고 육질에 따른 차등가격제를 유도하여 국내산 육류의 소비자 인식 제고를 위해 실시해오던 우수축 출하포상금에이 조정된다.

농림부는 도매시장에서의 등급별 가격차가 점차 커짐에 따라 농가에서도 고급육생산이 이익이 된다는 인식이 높아지고 있으므로 우수축포상금은 오는 '98년도 까지만 지급하고 두당 포상금액은 면차식으로 조정할 계획이라고 밝혔다. 두당 포상금액은 '96년 현재 A1:200천원, B1:100천원인 것이, '97년 A1:200천원, B1:50천원, '98년 A1:100천원, B1:50천원으로 조정될 계획이다.

포상금지급은 양축농가 및 수집상 등이 도매시장·공관상 등 등급판정시행도축장으로 지정된 작업장소(암소제외)를 출하하여 등급판정결과 A1, B1 인 경우 우수축으로 인정하여 출하자에게 포상금을 지급한다. A1 또는 B1 등급을 받은 소를 출하한 자는 축산물등급판정결과통보서 발행일로부터 3개월 이내에 해당지역축협 및 농협에 포상금지급을 신청하여야 한다.

## 암적색 쇠고기 도축전 스트레스 때문

쇠고기의 육질등급과 경락값에 나쁜 영향을 주는 암적색육 발생의 직접적 원인은 도축전의 스트레스 때문이며 이를 줄이려면 소를 체중과 월령에 따라 나눠 사육하는 것이 바람직한 것으로 분석됐다

특히 암소에 비해 암적색육 발생률이 높은 수소의 경우는 거세해서 비육하는 것이 암적색육 발생 억제에 효과가 있는 것으로 나타났다.

최근 농촌진흥청 축산기술연구소가 암적색육 다발농가와 육질등급이 좋은 농가를 대상으로 실시한 연구결과에 따르면 암적색육 다발농가는 소를 일정한 체중과 월령에 따라 분리사육하는 비율이 21%에 불과한 반면 육질등급이 좋은 농가의 분리사육 비율은 50%에 이르는 것으로 조사됐다.

암적색육은 고기 색깔이 어둡고 저장기간이 짧아도·소매업자 및 소비자들의 구매 기피요인이 되고 있으며 소 도체등급판정때도 암적색육(Na 7)으로 판정되면 육질등급이 1개등급 하향 조정될 수 있다.

<농민신문, '96. 10. 16>

## ■ 소도 제 등급 판정결과 (96년10월)

등급판정두수는 55,001두였으며 이중 육질1등급은 17.7%, 2등급은 23.5%, 3등급은 47.8%의 출현율을 보여 상위등급 출현율이 전년 동기(1등급:8.7%)보다 크게 증가하였다.

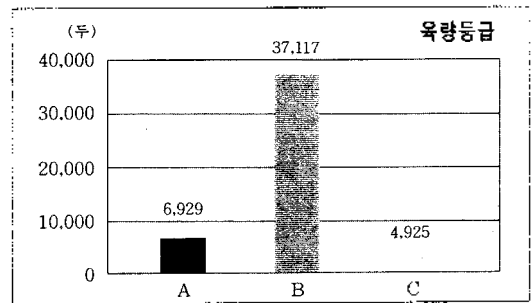
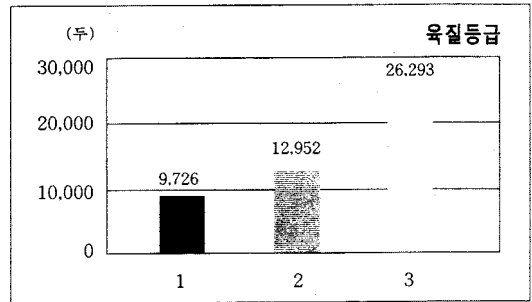
또한 육량A등급 12.6%, B등급은 67.5%, C등급은 9.0%가 출현하였다.(전년 동기 A등급:10.2%)

10월의 한우 평균경락가격(원/kg)은 축협서울공판장의 경우 전월대비 약 5%가 하락한 9,753원이었다.

육질등급별로는 B-1 11,538원, B-2 10,673원, B-3 9,161원으로 1,2등급간의 가격차는 865원(전월:735원), 2등급과 3등급은 1,512원(전월:1,805원)의 가격차를 형성했다.

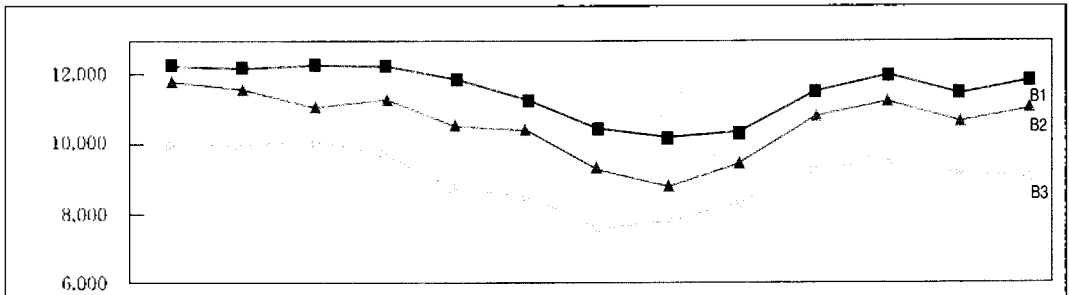
육량등급별로는 A-2 11,382원, B-2 10,673원, C-2 9,052원으로 A와 B등급간의 가격차는 709원(전월:546원), B와 C등급간의 가격차이는 1,621원(전월:2,009원)으로 나타났다.

### 1. 등급별 출현두수



### 2. 한우 등급별 경락가격 추이

(단위: 원/kg)



등급	95.11	12월	96.1	2월	3월	4월	5월	6월	7월	8월	9월	10월	11.14
B 1	12,331	12,268	12,340	12,318	11,889	11,294	10,458	10,186	10,328	11,555	12,029	11,538	11,780
B 2	11,860	11,619	11,108	11,319	10,558	10,423	9,351	8,819	9,485	10,807	11,294	10,673	10,996
B 3	9,977	9,980	10,091	9,732	8,714	8,512	7,582	7,737	8,274	9,247	9,489	9,161	9,102
동외	7,226	6,997	7,097	6,108	5,335	6,027	5,391	5,180	5,377	5,919	5,325	5,313	5,369
평균	10,729	10,709	10,661	10,527	9,396	9,404	8,466	8,393	8,770	9,862	10,240	9,753	10,182

(축협서울공판장)

3. 도매시장별 한우 경락가격

(단위: 원/kg)

도매시장	성별	등급별 경락가격										
		평균	A1	A2	A3	B1	B2	B3	C1	C2	C3	등외
서울축공 (서울)	암	9,156	11,958	10,039	8,639	11,008	10,002	8,537	9,312	8,981	7,755	5,342
	수	9,804	12,579	11,426	9,457	12,049	11,266	9,286	10,507	9,420	5,715	5,200
	거세	11,425	12,639	12,100	9,488	12,096	11,314	9,210	10,625	9,842	7,907	
우성농역 (서울)	암	5,693				11,300		9,000			8,770	4,943
	수	8,086			10,100		11,100	7,994			7,170	5,350
	거세											
태강산업 (서울)	암	5,584								7,299		3,869
	수	10,077	10,704	10,442	9,499	9,815	10,027	9,200			4,899	
	거세											
동원산업 (부산)	암	9,365	11,611	11,143	10,000	11,121	9,881	8,670	9,801	8,754	7,811	6,487
	수	8,840					11,850	9,710				7,000
	거세											
태강산업 (경남)	암	9,363	10,885	11,065		10,568	9,588	8,144	9,444	8,445	7,512	5,975
	수	6,550					8,600	7,600			7,030	5,655
	거세											
신흥산업 (대구)	암											
	수	10,365	11,625	10,887	10,492	11,305	10,875	10,242			7,680	6,180
	거세	9,000								9,000		
삼성식품 (인천)	암	7,160		12,000	12,000	11,790	11,000		7,100	8,599		4,370
	수	8,959		10,579	9,393			8,982			8,000	5,984
	거세											
대양식품 (대전)	암	10,135	11,445	9,320		11,147	9,466	8,666	8,384	8,243	7,782	6,365
	수	8,972	11,620	9,356	8,475	11,239	9,353	8,417			7,550	
	거세											
제주축공 (제주)	암	3,300										3,300
	수	8,215			8,430		8,120	8,155				
	거세											

(부산 축원, 부산해상, 대구신흥산업은 부산농역 포함된 가격임)

## ■ 돼지도 제 등급판정결과 (96년10월)

등급판정두수는 529,522두로 이중 A등급은 8.1%, B등급은 34.0%, C등급은 38.2%의 출현율을 보였으며

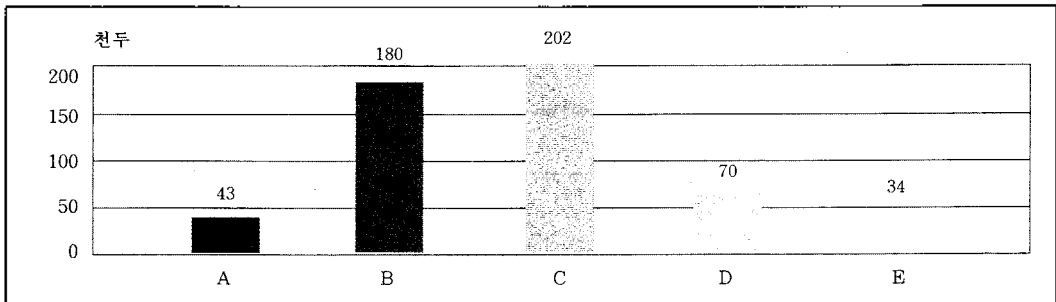
상위등급 출현율이 전년동기(A: 6.2%, B: 30.4%)보다 증가하였다.

10월의 평균 경락가격(원/kg)은 축협서울공판장의 경우 2,702원으로 전월(2,919원)에 비해 7.4% 하락하였으며

등급별 경락가격은 A등급이 3,024원, B등급이 2,871원, C등급이 2,704원으로(전월대비 하락폭 A:235원, B:231원, C:234원)

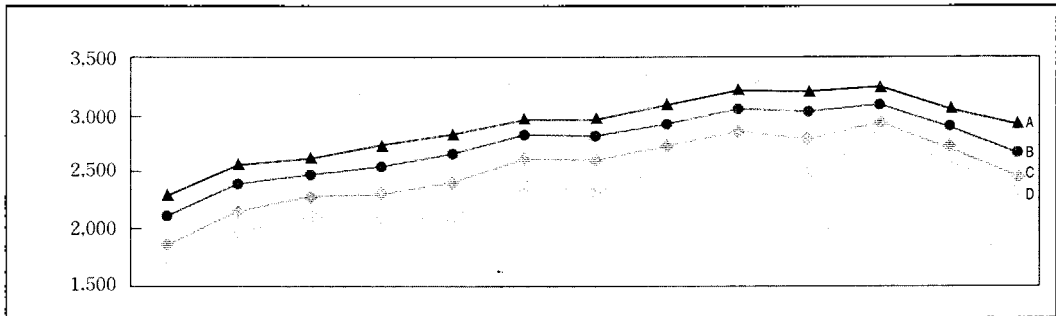
등급간에 약 150원의 가격차를 유지하고 있다.

### 1. 등급별 출현두수



### 2. 등급별 경락가격 추이

(단위: 원/kg)



등급	95.11	12월	96.1	2월	3월	4월	5월	6월	7월	8월	9월	10월	11.14
A	2,289	2,556	2,619	2,731	2,824	2,961	2,962	3,090	3,219	3,208	3,259	3,024	2,848
B	2,109	2,388	2,467	2,549	2,659	2,832	2,812	2,924	3,051	3,033	3,102	2,871	2,686
C	1,860	2,146	2,275	2,301	2,399	2,615	2,601	2,729	2,858	2,803	2,938	2,704	2,450
D	1,664	1,968	2,095	2,054	2,109	2,374	2,333	2,532	2,640	2,518	2,802	2,593	2,312
E	1,064	1,060	1,087	1,139	1,100	1,235	1,317	1,372	1,488	1,461	1,864	1,899	1,825
평균	1,861	2,128	2,210	2,257	2,323	2,518	2,523	2,655	2,771	2,735	2,919	2,702	2,473

(축협서울공판장)

3. 도매시장별 경락가격

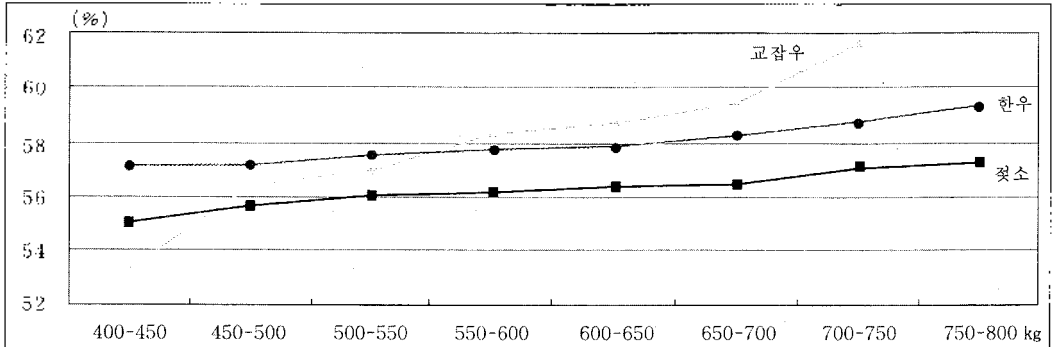
(단위: 원/kg)

도매시장	성별	등급별 경락가격					
		평균	A	B	C	D	E
서울축공 (서울)	암	2,743	3,027	2,897	2,767	2,678	1,910
	수	2,632		2,756	2,679	2,569	1,827
	거세	2,702	2,888	2,758	2,665	2,499	2,014
우성농역 (서울)	암	2,767	3,108	3,032	2,906	2,749	1,828
	수	2,650		2,852	2,749	2,607	1,921
	거세	2,756	2,903	2,844	2,711	2,449	2,083
태강산업 (서울)	암	2,871	3,016	2,968	2,892	2,811	1,948
	수	2,781		2,867	2,845	2,760	1,834
	거세	2,731	3,000	2,910	2,775	2,395	2,100
동원산업 (부산)	암	2,624	2,978	2,905	2,752	2,509	1,903
	수	2,456		2,617	2,568	2,314	1,776
	거세	2,571	2,579	2,595	2,539	2,492	1,760
태강산업 (경남)	암	2,543	2,865	2,795	2,677	2,493	1,932
	수	2,541		2,620	2,610	2,502	1,863
	거세	2,675	2,807	2,694	2,621	2,568	2,130
신흥산업 (대구)	암	2,635	2,916	2,851	2,743	2,574	1,747
	수	2,601		2,670	2,660	2,569	1,713
	거세	2,592	2,856	2,665	2,543	2,377	
삼성식품 (인천)	암	2,930	3,165	3,059	2,927	2,782	1,938
	수	2,694		2,771	2,784	2,705	1,847
	거세	2,688	2,784	2,805	2,653	2,618	2,385
삼호축산 (광주)	암	2,834	3,016	3,000	2,964	2,729	1,750
	수	2,648		2,723	2,696	2,603	1,752
	거세	2,611		2,673	2,622	2,456	2,225
대양식품 (대전)	암	3,079	3,171	3,142	3,067	2,969	2,141
	수	2,777		2,872	2,857	2,802	2,029
	거세	2,854		2,997	2,614		
제주축공 (제주)	암	2,768	2,932	2,841	2,653	2,471	2,154
	수	2,564		2,662	2,577	2,473	2,033
	거세	2,544	2,840	2,664	2,495	2,397	2,184

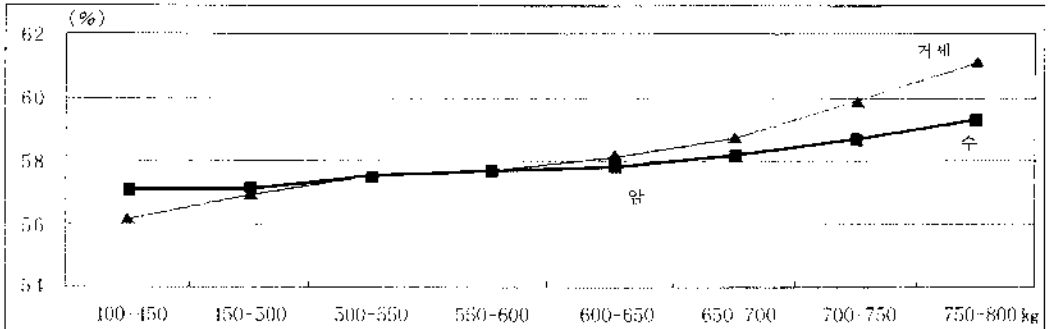
# ■ 출하체중대별 도체율 조사

## 1. 소

### ● 품종별 도체율(수소 기준)



### ● 한우 성별 도체율



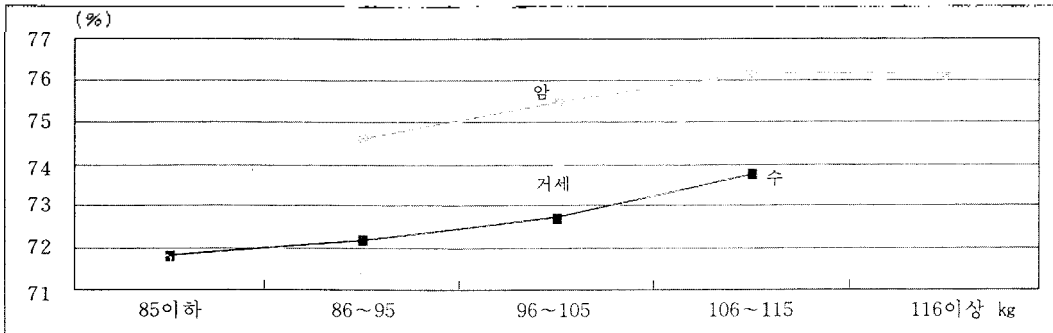
(단위: 두, %)

구분	출현두수	출하체중대(kg)								평균	
		400-450	450-500	500-550	550-600	600-650	650-700	700-750	750-800		
한우	암	2,755	55.1	55.9	56.4	56.7	57.6	58.1			56.3
	수	6,929	57.1	57.1	57.5	57.7	57.8	58.2	58.7	59.3	57.6
	거세	884	56.2	56.9	57.5	57.7	58.1	58.7	59.9	61.1	57.5
젓소	암	5,839	50.2	49.8	49.9	50.0	50.6	51.3	52.0	52.1	57.8
	수	6,562	55.0	55.6	56.0	56.1	56.3	56.4	57.0	57.2	56.1
교잡	암	258	57.7	57.9	56.8	57.2	57.1	58.2	56.4	57.8	58.0
	수	86	53.4	56.4	57.0	58.3	58.7	59.4	61.7		58.6

조사대상 : 96. 7~10월 축협서울공관장에 출하한 소 23,487두

출하체중 : 공관장 도착 즉시 계량한 체중이며 이후 약 8시간 계류 후 도축함

## 2 돼지



(당박도체 기준)

구분	출하체중대(kg)				
	85이하	86~95	96~105	106~115	116이상
암		74.6	75.5	76.2	76.1
수	71.8	72.1	72.7	73.8	
거세		74.5	74.1	75.6	76.3

(1996 축산기술연구소)

## 3 해설

도체율은 생체중에 대한 도체중의 비율을 표시한 것이다.

도체는 기축을 도축후 가죽, 사지, 내장, 머리 등을 제거한 것으로 축산물도매시장에서의 거래단위가 된다. 따라서 도체율이 높을수록 양축가에게 보다 높은 소득을 가져다 준다.

### • 소

소의 품종별 도체율(수소 기준)은 교잡우가 58.6%로 제일 높고 다음이 한우, 젃소의 순이며 한우와 젃소는 체중이 증가할수록 도체율의 증가폭이 완만하나 교잡우는 비교적 급격히 증가하는 모습을 보인다. 교잡우는 도체율이 한우보다 1%정도 높으나 1등급 출현율은 4.1%에 불과하다.

한우의 성별 평균 도체율은 수소, 거세우, 암소의 순으로 높으나 600kg이상에서는 거세우가 제일 높게 나타났다.

따라서 수소를 거세할 경우 높은 1등급출현율을 보일뿐 아니라 도체율 면에서도 유리해 두당 소득을 높일 수 있다.

소 1두당 1%의 도체율 차이가 6~7만원의 소득차이로 나타난다.

• 돼 지

돼지도 소와 같이 체중이 증가함에 따라 도체율이 증가하는 모습을 보인다.

성별로는 암퇘지의 도체율이 가장 높고 다음이 거세돼지, 수퇘지의 순이다.

생체중이 높을수록 도체율도 높아 양축가 입장에서서는 돼지를 크게 키우는 것이 유리하나 정육율은 반대로 낮아지는 경향을 보인다.

따라서 도체율, 정육율, A등급출현율, 경락가격 등을 종합하여 고려하면 110kg 전후에서 출하하는 것이 가장 높은 소득을 얻을 수 있다고 판단된다.

■ 제16회 전국한우경진대회 고급육품평회 최우수도체 성적

(단위:kg, cm, cm<sup>2</sup>, No.)

부 문	성 별	출하 체중	등지방 두께	등심 면적	도체중	육량 지수	근내 지방	육색	지방색	조직감	성숙도	최종 등급
개 인	거세	670	0.8	90	391	76.05	5 <sup>++</sup>	4	2	1 <sup>+</sup>	1 <sup>+</sup>	B1
단 지	거세	634	1.8	80	385	73.38	5 <sup>+</sup>	5	2	2	1 <sup>+</sup>	C1
브랜 드	거세	597	1.8	79	347	73.84	5	4	2	1 <sup>++</sup>	1 <sup>+</sup>	C1
	거세	584	1.2	85	339	75.60	5 <sup>+</sup>	4	2	1 <sup>+</sup>	1	B1

▶ 최우수축 출품자

- 개인부문: 경남 창원시 대산면 갈전리 737 손기영
- 단지·브랜드부문: 경기도 양평군 개군면 내리 이경구

전국 출장소 전화번호 안내

- 서울송파: (02) 448-3116 · 서울성동: (02) 294-0638 · 서울금천: (02) 893-6363 · 인 천: (032)576-8961
- 경기동부: (0347) 63-6712 · 경기서부: (0346) 591-1907 · 경기남부: (0333)656-1965 · 경기북부: (0357) 32-7377
- 경기중부: (0342) 757-6536 · 강 원: (0372) 43-7511 · 부산모라: (051) 305-9247 · 부산학장: (0525) 24-1273
- 대 구: (053) 553-8569 · 광 주: (062) 571-1291 · 대 전: (042) 626-3860 · 충 북: (0434) 535-3794
- 중 남: (0417) 581-1865 · 전 북: (0658) 43-2363 · 전 남: (0613) 32-3644 · 경 북: (0543) 955-7441
- 경남동부: (0523) 389-1794 · 경남남부: (0525) 36-1863 · 제 주: (064) 99-7691