

신·경·통·특·집

늑간 신경통의 진단과 치료

늑간 신경통은 흔히 사용되는 명칭이지만 이의 원인이 되는 질환은 여러 가지가 있으며 대표적인 것으로서 고령자의 늑골 장애, 퇴행성 흉추증(Degenerative thoracic spndylosis), 흉부의 대상포진 후 신경통, 폐암에 의한 흉통이 있으며, 늑연골 염(costochondritis)이나 흉근의 근막 통증증후군인 흉근증후군(pectoral syndrome)도 늑간신경이 관계된 통증이며 제각기 병리학적인 진단이 붙여져 있다(그림 1.). 흔히 말하는 늑간신경통이란 경완증후군이나 요통증과 같이 흉부가 아프지만 확실한 그 원인을 파악하기 어려울 때 붙여지는 진단명이다.

적 검사에서는 특별한 이상이 없었고 정형외과적으로는 척추 전만증과 변형이 있었다. 투약과 더불어 코르셋을 착용했지만 통증이 더욱 심해져 흉추 경막의 차단술 시행하여 국소 마취제와 신경의 부종을 완화시켜주는 약제를 투여하였다. 이 한번의 차단에 의해 1주일 후에 많이 좋아졌으나 그 후 재발하여 고주파 열 응고술을 시행하여 10번째 흉추근성 신경통(thoracic radiculopathy)을 의심하고 흉부 경막의 차단술을 실시하였다. 통증이 분절의 일부에만 있으면 말초성 늑간신경통과 근성 신경통과 구별이 어려울 때가 있다. 특히 허부 흉추에서 유래한 근성

적다. 흉추근성 신경통은 흉신경이 전지와 후지로 나뉘어지기 전의 부위에 병변이 있으며 그 지배영역의 분절에 신경통이 생기는 것을 말한다. 원인으로



장 상근
(건국대의대 신경외과)

을 뒤를엎을 때 또는 어떤 체위를 취한 후 갑자기 움직일 때, 뇌척수액압을 올리는 동작 즉 기침등에 의해서 흔히 유발된다. 이때의 통증의 성질은 때로는 전격통이고 때로는 둔통이다. 지속 시간은 일정하지 않다. 흉추 척수신경이 전지와 후지로 나뉘어져 있는 부분보다 말초에 병적 원인이 있는 것으로 전지의 장애를 말초성 늑간신경통이라고 한다. 후지의 장애인 경우는 척추의 가까운 배부에서만 통증이 존재한다(그림2.).

근, 전피지가(anterior cutaneous nerve) 표면에 나오는 흉골의 옆등에 흔히 있다. 그러나 가끔 분절성 늑간신경통과의 감별이 곤란한 경우가 있다. 만약 이 부위에 국소마취제를 주사하여 통증이 완화되면 그 원인은 말초성이라고 할 수 있다.

흉곽은 호흡운동으로 쉬지 않고 움직이고 있으므로 늑골 관절등의 외상은 치료되기 어렵고, 외상성 늑간 신경통은 오래 지속하는 경우도 많다. 심호흡이나 기침으로 통증 또

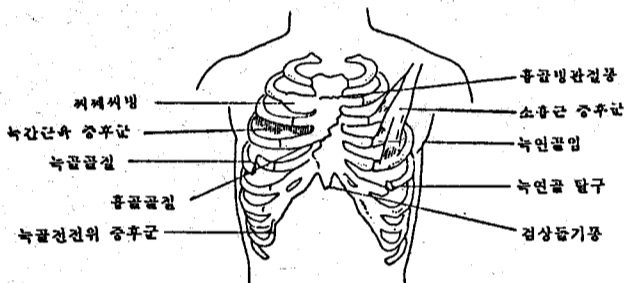


그림 1. 전흉부통을 유발하는 주된 근골격 질환

실재 진료 중 겪었던 환자의 예를 들어보면 65세의 자그마한 할머니가 1달 전부터 아무런 원인 없이 띠 모양으로 등에서 흉추 10번째 신경의 주행을 따라 계속되는 통증을 호소하였다. 아침에는 비교적 견딜만 하지만 저녁이 되면 통증이 심해지고 특히 일을 하면 더 아프다고 하였다. 결국은 거의 잠을 못 자고 식욕을 잃어 매우 신경질적으로 되었다. 내과

신경통의 경우 배통(back pain)을 수반하지 않으면 복부 질환으로 오진을 할 가능성도 있다. 이 환자의 통증의 원인이 퇴행성 척추증에 의한 신경근부의 염증 때문이었다는 확실한 근거는 경막의 차단으로 통증을 제거할 수 있었던 점에 의한다. 이러한 흉추의 분절성 늑간신경통이 척추증에서 유래하는 경우가 많지만 경추나 요추에 비하면 그 빈도는 상당히

는 척추염, 추간판증, 퇴행성 척추증, 외상, 종양, 류마티즘, 신경염, 대상포진, 감염증, 순환장애 등 여러 가지가 있으며 그 중 퇴행성 흉추증에 의한 것이 가장 많다. 통증은 분절에 일치하여 존재한다. 그 분절은 전체적으로 지각과민이 되나 자발통은 일부에서만 느껴지는 경우가 많다. 표재나 심부의 지각과민은 피부를 손가락으로 잡아 당기거나 누르는 것으로 조사할 수 있다. 또 이환부의 척추를 해머로 두드리면 통증이 분절에 따라 특히 자발통이 있는 곳으로 전해진다. 만약 말초성의 통증이라면 분절 전체가 지각과민이 되는 것은 아니고 또, 척추를 두드리면 통증은 유발되지 않는다. 근성신경통, 특히 척추증인 경우의 특징으로서 통증은 몸

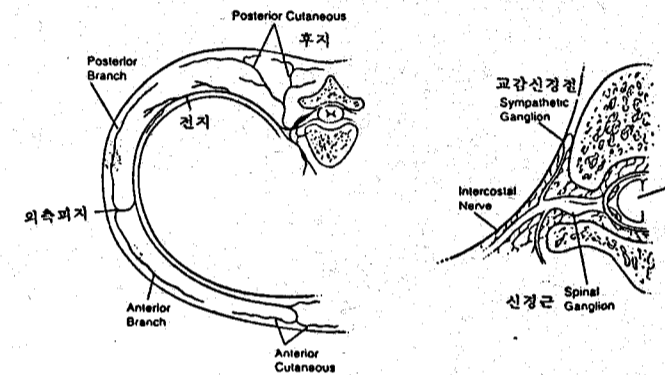


그림 2. 늑간신경 주변의 해부학적 구조

원인은 빈혈이나 류마티즘 등의 전신질환의 이환, virus 또는 세균 감염 후의 독소, 신부전, 알코올 중독 등의 말초신경병증, 한랭, 외상, 늑간부의 섬유조직염, 종양, 농양 등을 들 수 있다. 근성 늑간 신경통과 달리 분절 전체가 지각과민이 되는 일은 거의 없고 병변 부위에 국한된 압통이 존재한다. 압통점은 전지와 후지로 나뉘어지는 척추의 근처, 외측 피지가(lateral cutaneous nerve) 분지 되는 액와선 부

한 증가하게 된다. 외상이 확실한 경우에는 진단에 어려움이 없지만 분명한 외상의 기왕력이 없이도 기침에 의한 골절이나 피로골절도 올 수 있다. X선 검사로 명확히 알 수 없는 늑골 손상도 많다. 또한 개흉수술뒤에 늑간이 확대되어 장애를 받아 수술 후 늑간신경통을 초래하는 경우도 있다. 늑간신경통과 혼동하기 쉬운 전흉부통에 전흉벽통증증후군

(7면에서 계속)

맨파오

精力·氣力 증강을 위한 秘方

- 中國皇室秘方 生藥 31種
- 鹿茸 廣狗腎 黑驢腎 當歸 人參 牧丹 皮海馬 杜仲 阿膠 桂皮 仙茅 菟絲子 補骨脂 淫羊藿 胡蘆巴 巴戟天 肉蓯蓉 鎖陽 川續斷 熟地黃 覆盆子 山藥 附子 枸杞子 玄參 黃耆 白朮 山茱萸 茯苓 麥門冬 牛膝 甘草



표준소매가격: 40칸셀/30,000원, 120칸셀/80,000원
문의처: (02)464-0861, 학송부



‘맨파오’란 무엇인가?

‘맨파오’는 강장(強壯) 및 강정(強精)을 증진시키는 동식물성 생약이 무려 31종이나 복합처방 되어있는 광범위한 효능·효과의 자양강장제입니다.

수입·판매원
한일약품공업주식회사
서울특별시 성동구 성수1가12동 656-408
대표이사
日本·田辺製藥株式会社
日本·大阪
제약원
中國天津市力生製藥廠
中國天津市南開區黃河道491号

신·경·통·특·집

(6면에서 계속)

(anterior chest wall syndrome)이 있다. 이것은 비교적 발생빈도가 높으며 비특이적인 늑연골염으로 늑골늑연골 연결(costochondral junction)에 통증과 압통을 유발한다. 또 드물지만 2번 늑골에 종창을 호소하게 되는 짜제씨 병(Tietze's syndrome)이 있다. 이것도 늑연골에 종창을 일으켜 압통을 초래한다.

치료하는 방법으로는 늑골골절의 경우 넓은 반창고에 의한 흉부의 압박 고정과 더불어 반드시 압통부위에 스테로이드를 첨가한 국소마취제로 늑간신경 차단술을 한다. 작은 늑간신경을 따라 중추쪽과 말초쪽으로 광범위하게 퍼진다. 이 늑간신경차단의 목적은 진통효과 이외에도 반사성 교감신

경 위축증의 예방목적도 있다. 이러한 늑간신경은 1부터 12까지의 흉신경 전지이다. 1번 흉추신경은 상완신경에 섬유를 보내고 2번 흉추신경은 늑간상완 신경(intercostobrachial

에 분지를 보내며 지배 영역은 전둔부에서부터 미친다. 늑간신경은 늑간 동정맥과 함께 늑골의 아래쪽에 있다. 늑간신경은 후근신경절을 내고 나서 교감신경절에 백회색 교통지

에서 외측피지가 나뉘어진다. 외측피지는 다시 전후로 나뉘어서 흉부와 복부의 피부에 분포한다. 늑간신경의 나머지는 전피지가 된다. 1번부터 5번사이의 전피지는 대흉근을 관통

간신경차단은 등쪽의 늑골각부의 늑골이 가장 두꺼우므로 일반적으로 이 부분에서 행한다. 이 늑골 각부는 정중선에서 약 7cm외측에 있다. 우선 늑골에 바늘을 꽂은 다음 바늘 끝을

흉추근성 신경통의 원인은 퇴행성 흉추증이 가장 많아 외상성 늑간 신경통은 오래 지속, 치료되기 어려워 늑간신경차단 목적은 진통효과·반사성 교감신경 위축증의 예방에

nerve)으로 상지에 분지를 보내 액와와 상완내측에 분포하고 있다. 12번 흉추신경은 늑하신경으로도 불리며 요추 1번

(white & gray rami communicantes)를 내고 등의 근육과 피부에 후피지를 보낸다. 그리고 중액와선 바로 앞

하여 유방과 흉벽에 분포하고 6번부터 12번 사이의 전피지는 복직근에 분지를 보내 복벽 정중앙선의 피부에 이른다. 늑

골 하연으로 가져가서 약 3cm진입시키고 국소마취제 5ml를 주입한다(그림3).

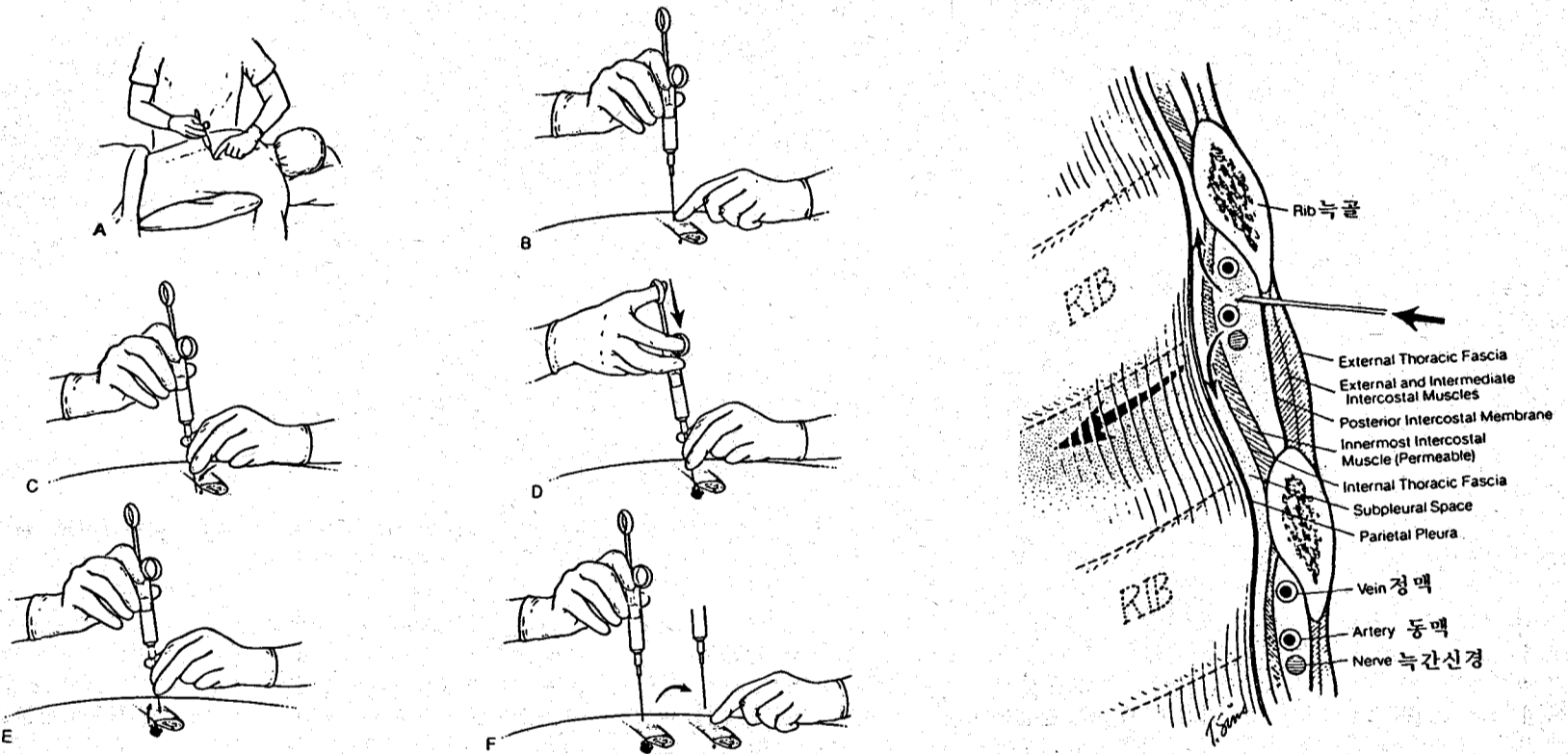


그림 3. 늑간신경차단의 수기

맨파오

精力·氣力 증강을 위한 秘方

中國皇室至秘方 生藥 31種
 鹿茸·廣狗腎·黑驢腎·當歸
 人參·牡丹皮·海馬·杜仲·阿膠
 桂枝·仙茅·菟絲子·補骨脂
 淫羊藿·胡蘆巴·巴戟天·肉蓯蓉
 鎖陽·川續斷·熟地黃·覆盆子
 山藥·黃芪·麥冬·牛膝·甘草
 炮附子·枸杞子·玄參·黃耆·白朮
 山茱萸·茯苓·麥門冬·牛膝·甘草



· 표준소매가: 40캡슐/30,000원, 120캡슐/80,000원
 · 문의처: (02)464-0861, 학술부



‘맨파오’란 ^{중국명} 男寶 무엇인가?

‘맨파오’는 강장(強壯) 및 강정(強精)을 중심으로한 동식물성 생약이 무려 31종이나 복합처방 되어있는 광범위한 효능·효과의 자양강장제입니다.

수입·판매원
한일약품공업주식회사
 서울특별시 성동구 성수1가12동 656-408
 대표이사: 조조원
日本·田辺製藥株式会社
 代表取締役: 田辺 大蔵
 中国天津市力生製藥廠
 中国天津市南開区黄河道491号