

# 골板紙包裝·物流産業政策

## Corrugated Packaging & Logistics Industry Policy

이 난은 골판지포장 산업과 물류 산업 관련 정부 정책 및 산업계 정책 건의 내용을 게재하고 있습니다.

### 중소기업청의 조직 및 기능 개관

지난 96. 2월 12일자로 통산산업부 외청으로 중소기업청이 중소기업계의 많은 기대속에 설치되었다. 신설된 중소기업청의 기능과 역할에 대하여 논란과 문제점이 제기되기도 하였으나, 중소기업정책의 결정과 집행내용에 따라 관련기관의 조정이 이루어 지면서 정착될것으로 보인다. 다음은 중소기업청의 조직·기능·업무영역 등을 살펴본다.

#### 1. 조직

중소기업청은 본청에 1관 5국 26개과, 지방에 4개 지방청 및 7개 지방사무소를 갖추어 중소기업 지원행정을 수행한다. 기능별로 지원총괄국과 기술국등 2개국이 분야별로 산업1국, 산업2국, 유통업국등 3개국이 각각 설치되고 기획관리관실은 기획예산, 행정법무, 전산통계, 조사평가 담당관등 4개 담당관으로 구성되었다.

지원총괄국에는 자금지원, 인력지원, 창업지원, 경영지원, 국제협력등 지원행정을 담당하는 5개과가, 기술국에는 기술개발, 기술협력, 기술지도, 기술분석등 4개과가 각각 생긴다. 산업1국에는 기계·금속·전기전자등 부문의 중소기업을 담당하는 3개과가, 산업2국에는 섬유·화학·생활공업등 부문 3개과가 신설된다. 유통업국에는 시장도매업·종합소매업·전문소매업등 3개과가 설치되었다.

지방조직으로는 부산 광주 대구 대전등 4곳에 지방청이, 인천 경기 강원 충북 경남 전북 제주에 7개 지방사무소가

설치되며, 지방조직은 11개 지방공업기술원의 조직을 흡수, 개편하였고, 지방청은 공업 기술원의 기존 3개과에 지원협력과를 신설, 4개과로 하고 지방사무소는 기존의 관리과를 지원협력과로 개편, 3개과씩 두고 있다.

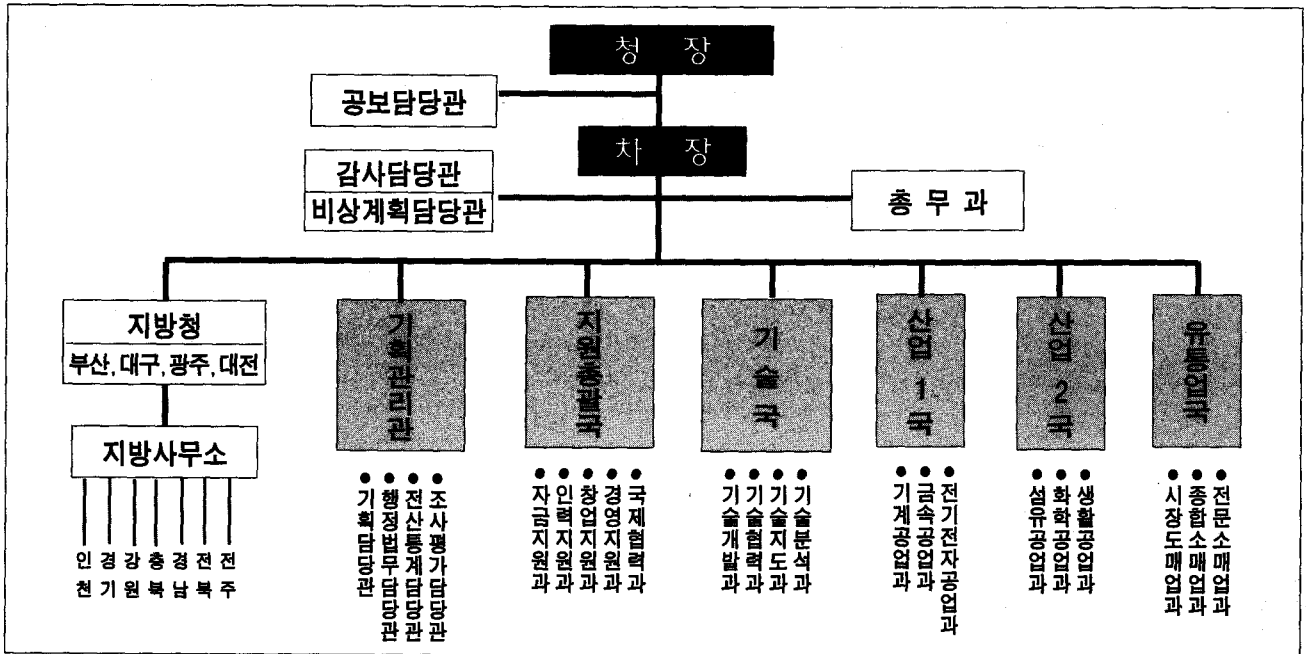
통산부 본부내 중소기업국은 기존 1국 5과가 중소기업정책관 아래 정책총괄·경영지원·기술지원등 3개 담당관 조직으로 축소되며, 통산부내에 기술품질국을 신설, 구 공업진흥청의 산업표준과 품질안전과, 통산부 산업정책국의 산업기술기획과 산업기술개발과를 각각 흡수하고 산업디자인과를 신설, 모두 5개과를 두게 된다. 또 중소기업청에 섬유생활및 화학업종을 관장하는 3개과가 생김에 따라 통산부 생활공업국의 섬유소재과와 섬유생활공업과 화학공업과를 통합해 섬유공업과 화학생활공업과로 개편하였다.

공진청 산하에 있던 5부 20과의 국립공업기술원은 중기청 산하 5부 25과의 국립기술품질원으로 개편된 것이다.

#### 2. 기능

중기청은 중소기업지원정책을 실질적으로 집행하기 위해 재경원의 금융권한과 통산부의 중소기업정책 권한중 상당부분을 넘겨받아 수행한다. 중기청장은 신용보증기금과 기술신용보증기금등 2개 금융기관에 대한 예산권을 갖는다. 그러나 이 두 기금의 인사권과 감독권은 재정경제원 관할하에 두고 있다. 따라서 중기청은 신용보증기관 자금을 활용, 중소기업시책을 펼수 있으나, 예산배정 등에서 재경원과 협의해야 하는 한계를 안고 있다. 또 중기청의 지원총괄국장이 중소기업은행, 국민·대동·동남은행등 중소기업 관련

중소기업청 조직표



은행의 이사회, 신용보증기금 운영위원회등에 당연직으로 참여토록 했다. 이에 따라 중기청이 중소기업에 대한 자금 및 보증 지원업무를 보다 원활히 추진할 수 있을 것으로 보인다.

중기청장은 본청에 중소기업 금융지원협의회를 설치, 중소기업관련 은행과 보증기관 관계자들이 참석한 가운데, 구체적인 지원시책을 펼 수 있게 된다. 4개 지방청과 7개 지방사무소에는 각각 금융지원협의회 지회를 설치, 지방금융 기관장을 모아 회의를 주재토록 했다.

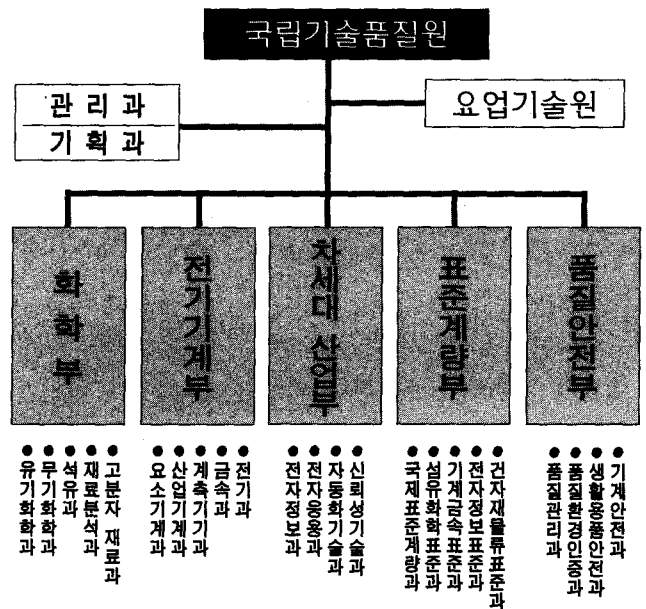
3. 업무영역

통산부와 중기청의 업무영역 구분은 현재로선 다소 애매하다. 통산부는 대기업과 거시산업정책을 맡고, 중기청은 중소기업과 구체적 집행업무를 맡는다는 추상적인 구분에 그치고 있다. 통산부와 중기청의 업무가 크게 중복되어 자칫 대기업과 중소기업의 영역구분, 정책및 집행사항의 한계 등을 둘러싸고 견해차가 있을수 있으나, 정부는 우선 통산부의 기초공업국과 생활공업국은 대기업과 중소기업을 포함한 업종 전체를 대상으로 산업정책을 맡고, 중기청 산업1·2국은 중소기업을 전담해 정책을 집행하도록 규정했다.

정부는 중기청이 또 지방조직을 활용, 중소기업의 애로사항을 파악하고 통산부는 이를 받아들여 부처간 협의를 통해 해결토록 하고 있다. 중소기업 관련기관간의 기능과 업무는

다소의 시행 착오를 겪으면서 합리적으로 조정될것으로 관망된다.

국립기술품질원 조직표



**환경부 자원절약과 재활용추진에 관한 법률  
개정에 대한 골판지포장조합 개정안 제출**

한국골판지포장공업협동조합에서는 환경부의 자원 절약과 재활용 추진에 관한 법률개정

검토에 대하여, 현행 폐지가 중량기준으로 95%이상 투입된 골판지원지만이 재활용 제품으로 되어 있는 것을 50% 수준으로 하고, 구분 표기가 명확치 않은 용기류 부분에서 골판지 및 골판지상자의 별도 표기를 내용으로 하는 동법 개정안을 건의하였다.

**자원의 절약과 재활용 촉진에 관한 법률 제2조 관련(별표1)개정(안) 건의서**

건의기관 : 한국골판지포장공업협동조합

1996. 1. 25 작성

**1.개 정 ( 안 )**

현	골판지포장조합 개정(안) 건의
<p><b>( 별 표 1 )</b></p> <p style="text-align: center;"><b>재활용 제품 (제2조 관련)</b></p> <p>1. 다음 각목에 해당하는</p> <p>가. 폐금속류</p> <p>나. 폐석회류</p> <p>2. 폐지를 사용하여 제조한 재생종이 재생판지 또는 재생 종이 제품으로 _____</p> <p>가. 폐지를 중량기준으로 원료의 40%이상 _____</p> <p>(1) 재생펄프를 _____.</p> <p>(2) 재생종이로 _____.</p> <p>나. 폐지를 중량기준으로 원료의 50%이상 _____ 재생종이 재생판지 또는 재생종이 제품</p> <p>(1) 재생펄프를 사용한 포장지</p> <p>(2) 재생펄프를 사용한 벽지</p> <p>(3) 재생종이 또는 재생판지를 사용한 봉투류 용기 (상자, 컵, 접시를 포함한다) 및 관제품</p> <p>(4) 재생종이를 사용한 서적 _____</p> <p>다. 폐지를 중량기준으로 원료의 90%이상 _____ 재생 종이, 재생판지 또는 재생종이 제품</p> <p>(1) 재생펄프를 사용한 위생박엽지 및 위생용품</p> <p>(2) 재생펄프를 사용한 판지류</p> <p>(3) 재생펄프를 사용한 용기류</p> <p>라. 폐지를 원료의 100%를 사용하여 _____</p>	<p><b>( 별 표 1 )</b></p> <p style="text-align: center;"><b>재활용 제품 (제2조 관련)</b></p> <p>1. 다음 각목에 해당하는 _____</p> <p>가. 폐금속류</p> <p>나. 폐석회류</p> <p>2. 폐지를 사용하여 제조한 재생종이(재생판지 포함) 또는 재생 종이제품(재생판지제품 포함)으로 _____</p> <p>가. 폐지를 중량기준으로 원료의 40%이상 _____</p> <p>(1) 재생펄프를 _____.</p> <p>(2) 재생종이로 _____.</p> <p>나. 폐지를 중량기준으로 원료의 50%이상 _____ 재생종 이 또는 재생종이제품.</p> <p>(1) 재생펄프를 사용한 포장지</p> <p>(2) 재생펄프를 사용한 판지류</p> <p>(3) 재생펄프를 사용한 벽지</p> <p>(4) 재생종이를 사용한 골판지및 골판지상자</p> <p>(5) 재생종이를 사용한 봉투류·용기(컵, 접시를 포함 한다) 및 관제품.</p> <p>(6) 재생종이를 사용한 합판지상자, 판지상자</p> <p>(7) 재생종이를 사용한 서적 _____</p> <p>다. 폐지를 중량기준으로 원료의 80%이상 _____ 재생종 이, 재생판지 또는 재생종이 제품</p> <p>(1) 재생펄프를 사용한 위생박엽지 및 위생용품</p> <p>(2) 재생펄프를 사용한 용기류</p> <p>라. 폐지를 원료의 100%를 사용하여 _____</p>

## 2. 개정사유

① 포장은 상품의 품질 및 가격과 함께 국제경쟁을 좌우하는 요소인 점과 물류시스템의 시발점이란 점에서 중요시 되고 있으며

② 1000억불 수출고지 달성에 포장중에서 최다 사용되고 있는 골판지포장은 산업 필수품으로서 유통상품의 보호, 유통편의 기능외에 고객의 시선을 끌게 하는 포장기능상, 포장의 품질을 고급화, 다색화, 미려화 해야 함

③ 골판지포장의 품질 강도는 내용물의 성질, 유통기간, 운송거리, 대기조건을 고려하여 결정되어야 함

④ 한편, 환경정책상 지류포장은 환경친화적인 소재로서, 회수 재활용률이 보다 환경을 아름답게 할수있고, 자원을 절약할 수 있으므로 Recycle을 촉진 증대해야 함

⑤ 그러나 상품의 고급화와 포장의 고급화는 비례하는 것임으로 재활용 제품의 적정품질 유지가 전제되어야 하며, 포장품질의 과다 저하는 오히려 유통상품의 파손과 운송,

하역, 보관의 비효율성 문제가 되기 때문에, 수출포장용 골판지상자의 표면 Liner 원지는 국제경쟁상 100% 순펄프 투입의 크라프트라이너를 일부 수입사용하고 있으며, 국산 고강도용 원지는 순펄프를 25% ~ 50%를 투입 초조하여야만 KS A 1502, KS A 1531, USA Rule 41 규격에 합격되는 골판지상자를 제조할수 있음

⑥ 그리고 지류의 회수율은 50% 수준이며, 회수율을 고려할때 수집되는 폐지의 소진에는 문제가 없음

⑦ 그럼으로 이상 각항을 종합검토할때 골판지포장 제조용 라이너원지 및 골심지의 재생펄프(폐지) 사용율을 50% 이상으로 함이 상당하며, 제품인 골판지 및 골판지상자는 재생펄프(폐지) 50% 이상을 사용한 라이너 및 골심지를 사용하는 것으로 함이 적정하다고 사료됨.

< 이상 >

無限競爭時代의 골板紙包裝企業  
生殘·經營革新戰略 指針書

< 産業研究院 發行 >

# 2000年代 골板紙包裝産業의 發展戰略

輕工業室長 經濟學博士 金浚炫  
副研究委員 李在德 共著  
研究員 權烈浩

高級米色模造  
統計·圖表 總網羅  
206P. 普及價 8,000원

購讀申請問議: 서울瑞草區方背洞1669 성산B/D 6F  
韓國 골板紙包裝工業協同組合  
TEL: (02) 594-0381~4  
FAX: (02) 594-1310