



# 한국자생으로서 미국, 캐나다에서 재배되고 있는 조경수목 (관목 및 만경목)

沈慶久

成均館 大學校 造景學科 教授

지난 호에서는 관목 및 만경목 중 외국에서 오래 전부터 한국 원산 및 자생수목을 도입, 개발하여 조경수목의 다양화를 도모하고 있으며, 일부 수종은 한국명으로 널리 통용되고 있는 수종 중 일부를 소개함으로써 우리나라가 우수한 조경수 자원보유국이라는 사실과 앞으로 조경수목을 생산함에 있어 새로운 품종 육성의 방향을 제시하였다.

본 고에서도 계속하여 지난 호에서 다루지 않은 우리나라 자생 관목 및 만경목 수종 중 신품종 육성 기초자료 및 번식과 이용에 도움을 주고자 미국 도입년도, 판매종묘회사, 품종 육성, 교잡종 육성 현황 등에 관해서 소개하고자 한다.

## 1. 장구밥나무 [*Grewia biloba* var. *parviflora*]

장구밥나무는 1883년 중국에서 처음 미국에 도입하였다. 우리나라 장구밥나무는 1985년 10월 21일 완도에서 미국 국립수목원팀이 채집하였다. 미국 국립수목원, 아놀드수목원, 모리스수목원, 모턴수목원에서 재배하고 있으나 조경수 판매회사에서는 판매하지 않으며, 신품종이나 교잡종도 육성하지 않았다. 자생지는 완도(달도), 소흑산도, 제주도, 전남북, 충남, 황해도이다.

## 2. 등수국 [*Hydrangea petiolaris* (H. *anomala* ssp. *petiolaris*) (Climbing Hydrangea)]

등수국은 1878년 일본에서 처음 미국에 도입하였다. 우리나라 등수국은 1989년 10월 19일 울릉도에서 미국 국립수목원팀이 채집하였다. 미국 국립수목원, 아놀드수목원, 모턴수목원, 위스콘신대

학수목원에서 재배하고 Forest Farm 등 36개 조경수 판매회사에서 판매하고 있으나 신품종이나 교잡종은 육성하지 않았다. 자생지는 제주도, 울릉도 등이다.

## 3. 산수국 [*Hydrangea serrata* for. *acuminata* (H. *serrata* 'intermedia', H. *macrophylla* ssp. *acuminata*) (Mountains Hydrangea)]

산수국은 1870년 일본에서 처음 미국에 도입하였다. 우리나라 산수국은 1985년 8월 28일 내장산과 1989년 9월 24일 가리왕산에서 미국 국립수목원팀이 채집하였다. 미국 국립수목원, 아놀드수목원, 부르클린수목원에서 재배하고 Greenleaf Nursery에서 판매하고 있으나 신품종이나 교잡종은 육성하지 않았다. 자생지는 소흑산도, 내장산, 경기도 이남이다.

**4. 떡잎수국 [Hydrangea serrata for. coreana (Korean Hydrangea)]**

떡잎수국은 1985년 8월 15일 소흑산도에서 미국 국립수목원팀이 채집하였다. 미국 국립수목원에서 재배하고 있으나 조경수 판매회사에서 판매하지 않으며 신품종이나 교잡종도 육성하지 않았다. 자생지는 제주도과 소흑산도이다.

**5. 호랑가시 [Ilex cornuta (Chinese Holly, Korean Holly)]**

호랑가시는 1846년 중국에서 처음 미국에 도입하였다. 우리나라 호랑가시는 1985년 10월 19일, 22일에 완도와 부안에서 미국 국립수목원팀이 채집하였다. 미국 국립수목원에서 재배하고 Carolina 등 13개 조경수 판매회사에서 판매하고 있으며, 'Burfordii', 'Ritunda' 등 18품종이 육성되었다. 자생지는 변산반도, 완도, 부안, 제주도, 전남이다.

**6. 팡팡나무 [Ilex crenata (Japanese Holly)]**

팡팡나무는 1864년 일본에서 처음 미국에 도입하였다. 우리나라 팡팡나무는 1984년 Meyer가 채집하였다. 모리스수목원, 아놀드수목원, 모턴수목원, 부르클린수목원에서 재배하고 Forest Farm 등 27개 조경수 판매회사에서 판매하고 있으며, 'Helleir', 'Aureovariegata', 'Variegata',

'Golden Gem' 등 37품종이 육성되었다. 자생지는 변산도, 거제도, 보길도, 제주도, 한라산이다.

**7. 완도호랑가시 [Ilex X wandoensis (Wando Ilex)]**

완도호랑가시는 1985년 10월 21일, 22일에 완도에서 미국 국립수목원팀이 채집하였다. 미국 국립수목원에서 재배하고 Dodd Nursery와 Tom Nursery에서 판매하고 있으나 신품종이나 교잡종은 육성하지 않았다. 자생지는 완도 구내면 삼두리, 당진리이다.

**8. 땅비싸리 [Indigofera kirilowii (Kirilow Indigo, Korean Indigo, Korean Largo Indigo)]**

땅비싸리는 1899년 중국에서 처음 미국에 도입하였다. 우리나라 땅비싸리는 1905년 Jack이 채집하여 미국에 도입하였고, 1985년 10월 3일 부안에서 미국 국립수목원팀이 채집하였다. 아놀드수목원, 미국 국립수목원, 모턴수목원에서 재배하고 White Flower Farm에서 판매하고 있으며 'Koreana' 신품종을 육성하였다. 자생지는 내장산, 전북 부안군 진소면 운호리, 경기도, 황해도이다.

**9. 남오미자 [Kadsura japonica (Scarlet Kadsura, Kadsura Vine)]**

남오미자는 1846년 일본에서 처음 미국에 도입하였다. 우리나라 남오미자는 1985년 10월 17일 진

도 삼계사와 1985년 9월 17일 소흑산도에서 미국 국립수목원팀이 채집하였다. 미국 국립수목원에서 재배하고 Woodlanders Nursery에서 판매하고 있으나 신품종이나 교잡종은 육성하지 않았다. 자생지는 진도, 소흑산도, 제주도, 해남이다.

**10. 싸리 [Lespedeza bicolor (Shrub Bushcolor)]**

싸리는 1856년 중국에서 처음 미국에 도입하였다. 우리나라 싸리는 1985년 8월 11일 유달산에서 미국 국립수목원팀이 채집하였다. 미국 국립수목원, 아놀드수목원, 모턴수목원, 위스콘신대학수목원에서 재배하고 Warren Country Nursery 등 6개 조경수 판매회사에서 판매하고 있으며, 'Summer Beauty', 'Yakushima' 신품종을 육성하였다. 자생지는 우리나라 전역이다.

**11. 광나무 [Ligustrum japonicum var. rotundifolium (L. coriaceum) (Korean Privet)]**

광나무는 1860년 일본에서 Fortune이 처음 미국에 도입하였다. 우리나라 광나무는 1985년 9월 3일 완도와 1985년 9월 22일 대흑산도에서 미국 국립수목원팀이 채집하였다. 부르클린수목원, 미국 국립수목원에서 재배하고 Forest Farm 등 3개 조경수 판매회사에서 판매하고 있으며, 'Coriaceum', 'Rotundifolium',

'Korean Dwarf' 신품종을 육성하였다. 특히 1985년 8월 14일 미국 국립수목원팀이 대흑산도에서 채집하여 미국으로 도입하여 육성한 'Korean Dwarf'는 1990년 발행 Dirr著, "Manual of Woody Landscape Plants" 481쪽에 수록될 정도로 연구가 급속도로 진행되고 있다. (Dirr, 1990a) 자생지는 대흑산도(죽향리와 진리 사이), 전남, 경남, 대흑산도 예리(죽향리 남쪽), 완도, 유주도이다.

**12. 쥐똥나무 [Ligustrum obtusifolium (Border Privet, Regel Privet)]**

쥐똥나무는 1860년 일본에서 처음 미국에 도입하였다. 우리나라 쥐똥나무는 1905년 9월 21일 Jack이 미국에서 도입하였으며, 1985년 10월 9일 부안에서 미국 국립수목원팀이 채집하였다. 부르클린수목원, 미국 국립수목원, 아놀드수목원, 위스콘신대학수목원, 모턴수목원에서 재배하고 Sheffield's Tree & Shrub Seed에서 판매하고 있으며, 'Variegatum' 신품종을 육성하였다. 자생지는 전북 부안군 상소면 종립리, 남승동, 전남북, 경남북, 충남, 강원도, 경기도, 황해도이다.

**13. 털쥐똥나무 [Ligustrum obtusifolium var. regelianum (Regel Privet)]**

털쥐똥나무는 1885년 일본에서

처음 미국에 도입하였다. 아놀드수목원, 모턴수목원, 부르클린수목원, 위스콘신대학수목원에서 재배하고 Oxbridge Nursery 등 18개 조경수 판매회사에서 판매하고 있으나 신품종이나 교잡종은 육성하지 않았다. 자생지는 전남, 경남, 경북, 충북, 경기, 평남이다.

**14. 왕쥐똥나무 [Ligustrum ovalifolium (California Privet, Oval leaf Privet)]**

왕쥐똥나무는 1847년 일본에서 처음 미국에 도입하였다. 우리나라 왕쥐똥나무는 1985년 8월 10일 유달산에서 미국 국립수목원이 채집하였다. 아놀드수목원과 미국 국립수목원에서 재배하고 Princeton Nursery 등 11개 조경수 판매회사에서 판매하고 있으며, 'Argenteum', 'Aureum', 'Multiflorum', 'Tricolor'의 4품종이 육성되었다. 자생지는 목포 유

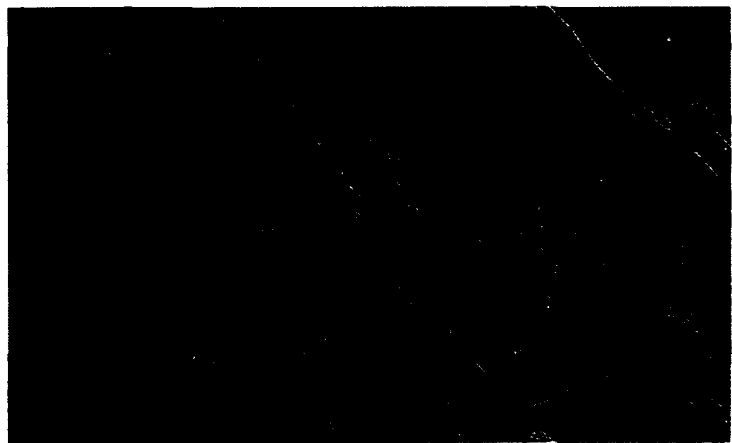
달산이다.

**15. 백동백 (감태나무) [Lindera glauca]**

백동백은 1985년 9월 26일 유달산과 1985년 10월 3일 부안과 1985년 10월 11일 내장산에서 미국 국립수목원팀이 채집하였다. 미국 국립수목원, 아놀드수목원, 모리스수목원에서 재배하고 Woodlanders Nursery 등 2개 조경수 판매회사에서 판매하고 있으나 신품종이나 교잡종은 육성하지 않았다. 자생지는 거제도, 유달산, 내장산, 부안군 진소면 우호리, 제주도, 전남북, 충남북, 경남북, 황해도 이남이다.

**16. 생강나무 [Lindera obtusiloba (Japanese Spice Bush)]**

생강나무는 1880년 일본에서 처음 미국에 도입하였다. 우리나라 생강나무는 1985년 10월 9일 대흑



▲ 이른봄 二家花(♀·♂)인 생강나무 노랑꽃은 잎보다 먼저 앙상한 줄기에 달려 산야의 봄을 제일 먼저 알려준다.



▲ 생강나무 열매는 녹색으로 달리 홍색으로 변하여 흑색으로 익는데, 기름을 내어 동백처럼 머리기름으로 사용한다. 강원도에서는 울동백으로 불리며, 특히 향기가 좋고 질이 좋다.



▲ 성균관 대학교 자연과학 캠퍼스에 식재된 교목성 생강나무

산도와 1989년 9월 24일부터 10월 11일 소백산, 치악산, 가리왕산, 대덕산에서 미국 국립수목원팀이 채집하였다. 미국 국립수목원, 아놀드수목원에서 재배하고 Gossler Farm Nursery 등 4개 조경수 판매회사에서 판매하고 있으나 신품종이나 교잡종은 육성하지 않았다. 자생지는 흑산도, 완도, 소백산, 부안, 가리왕산, 대덕산, 오대산, 치악산, 문경, 북한산이다.

#### 17. 털조장나무 [*Lindera sericea*]

털조장나무는 1985년 10월 11일 내장산에서 미국 국립수목원팀이 채집하였다. 미국 국립수목원에서 재배하고 있으나 조경수 판매회사에서 판매하지 않으며 신품종이나 교잡종도 육성하지 않았다. 자생지는 내장산, 전남 조계산, 무등산이다.

#### 18. 솟명다래나무 [*Lonicera coreana* (Korea *Lonicera*)]

솟명다래는 전북 백양사, 충북, 경기도, 가평, 강원도에서 자생하는데 아직 미국이나 캐나다에 도입하지 않았다.

#### 19. 흰괴불나무 [*Lonicera tatarionowii* var. *leptantha* (Whiteleaf Honeysuckle)]

흰괴불나무는 1985년 8월 8일 부안에서 미국 국립수목원팀이 채집하였다. 미국 국립수목원에서 재배하고 있으나 조경수 판매회사에서 판매하지 않으며 신품종이나 교잡종도 육성하지 않았다. 자생지는 제주도, 평북, 대관령, 계방산, 부안군 진소면이다.