

정보화 사회의 교육 수월성을 추구하는 광주대학교

김란수
광주대 총장



1. 연혁

1) 설립배경 및 교육이념

광주대학교의 창립자 호심 김인곤 선생은 조국의 통일과 부강을 이룩할 수 있는 인재를 양성할 목적으로, 개화 초기와 일제하의 애국하는 차원에서 설립 운영하였던 한국 사학의 정통 이념을 전학정신으로 하여 다음과 같은 3대 교육이념을 구현하고자 본 대학을 창설하였다.

첫째, 나라와 동포를 무지와 빈곤에서 구출할 수 있는 능력인을 양성한다.

둘째, 탐과 정열을 다바쳐 자기를 이룩할 수 있는 근면 성실한 인내인을 양성한다.

셋째, 남을 짓밟지도 않고, 짓밟히지도 않는 민주적인 세계 평화를 애호하는 지성인을 양성한다.

따라서 바른 세계관과 가치관을 가지고, 조국과 민족을 위해 헌신할 수 있는 실력을 갖춘 인재의 양성이 본교가 추구하는 교육의 방향이며, 진리와 양심에 입각하여 굴절된 민족사를 바로 잡고 민족사의 새로운 지평을 열어 나갈 창조적인 젊은 일꾼의 양성이 본교의 창립 정신이다.

2) 발전 과정

본교는 1981년 광주경상전문대학으로 개교하여 오늘에 이르렀다. 1983년에는 미국 웨스턴 일리노이 주립대학과 자매결연을 맺

었으며, 같은 해 12월에 광주개방대학으로 설립 인가되어 정규 4년제 대학으로 승격되었다.

1984년 이후 호심관과 극기관 등의 강의동, 중앙도서관인 탐진관 및 예술관 등을 완공하여 학생들의 면학을 위한 터전을 충실히 확보하였다. 이어 1988년에는 광주개방대학에서 광주경상대학으로 교명을 변경하고, 일본 요코하마 시립대학과 자매결연을 맺었다.

1990년을 맞아 본교는 종합대학교로 승격되었고, 교명도 광주경상대학에서 광주대학교로 변경하여 빛고를 광주를 대표하는 대학으로 성장하는 기틀을 마련하였다. 그리고 학생회관과 전산 센터 및 18층 규모의 교수 연구동인 행정관을 연차적으로 완공하였으며, 단과대학별로 독서실과 컴퓨터실을 개설하여 모든 학생들이 자유롭게 활용할 수 있도록 함으로써 전국 어느 대학에 비교하여도 손색없는 교육환경을 조성하였다.

본교는 이에 만족하지 않고 더욱 충실한 교육을 위하여 21층 규모의 정보화 빌딩인 종합강의동을 착공하여 1997년 8월 완공 예정으로 공사가 진행중이다.

또한 1988년 12월 경상대학원의 설립에 이어 1993년 11월에는 지방에서 최초로 언론대학원 설치를 인가받아 지방자치 시대 이후 중요성이 더욱 커지고 있는 지역 언론계에 새바람을 불러 일으키고 있다.

한편, 1994년 10월에는 러시아의 극동대학과 자매결연을 맺음으로써 미국, 일본, 러시아 등 우리나라 주변국들과 학문적 교류를 할 수 있게 되어 세계화의 추세에 발맞추어 나아갈 수 있게 되었고 세계 속에 숨쉬는 광주대학교를 느낄 수 있게 되었다.

2. 학교 현황

광주대학교는 현재 2개 대학원과 5개 단과대학에 1만 5천여 명의 재학생이 면학에 몰두하고 있으며, 재단과 300여 명의 교직원 및 학생 모두가 교육의 질적 향상을 위해 혼신의 힘을 다하고 있는 명실상부한 종합대학교로 발전하였다.

본교는 경상대학에 경영학과·회계학과·무역학과·경제학과·금융학과 등 5개 학과와, 사회과학대학에 행정학과·법학과·유아교육과·신문방송학과·출판광고학과·사회복지학과·산업교육학과 등 7개 학과, 문리과대학에 문헌정보학과·가정관리학과·관광통역학과·영어과·중국어과 등 5개 학과, 공과대학에 전자계산학과·건축공학과·토목공학과·도시공학과·전자공학과·환경공학과·응용통계학과 등 7개 학과 그리고 예술대학에 산업디자인학과·의상학과·문예창작학과·음악과·산업사진학과 등 5개 학과로서 모두 29개 학과와 교양과정부로 구성되어 있으며, 금년에 신입생 2,660명과 편입생 1,520명을 모집하였다. 또한 광주대학교에는 교수들의 연구 역량을 결집시킬 수 있도록 산업경영연구소 등 8개의 연구소가 설치되어 각종 외부기관에서 요구하는 학술적 자문 및 연구에 응하면서 그 연구 결과를 제공함으로써 지역사회의 발전에 이바지하고 있다. 뿐만 아니라 본교 전자계산소는 국내 굴지의 시설과 운영 능력을 갖추고 있으며, IBM과 같은 세계적 컴퓨터 회사에서조차 본 대학 컴퓨터 시스템을 견학하도록 타대학에 권유하고 있을 정도이다. 더구나 중앙의 전자계산소 외에도 전국에서 최초로 각

단과대학마다 컴퓨터실을 개설하여 일반 학생들에게 자유롭게 활용하도록 하고 있다.

한편, 본교는 졸업생들의 취업에 큰 관심을 가지고 있다. 학과에 따라서 100% 취업이 이루어지고 있는 경우도 있으며, 특히 사회에서 이미 중견의 자리를 확보한 동문들과 재학생들의 긴밀한 교류를 통하여 타대학에 비해 매우 높은 취업률을 보이고 있다.

또한 국내·외 명문대학에서 박사학위를 취득한 우수한 교수진은 헌신적인 열성으로 교육에 임하고 있어, 학생들로부터 학문적 조예와 인격적 훈도에 대한 존경을 받고 있으며, 교수 동료간과 사제간의 아끼는 정이 나날이 두터워지고 있다.

3. 교육목표 및 방향

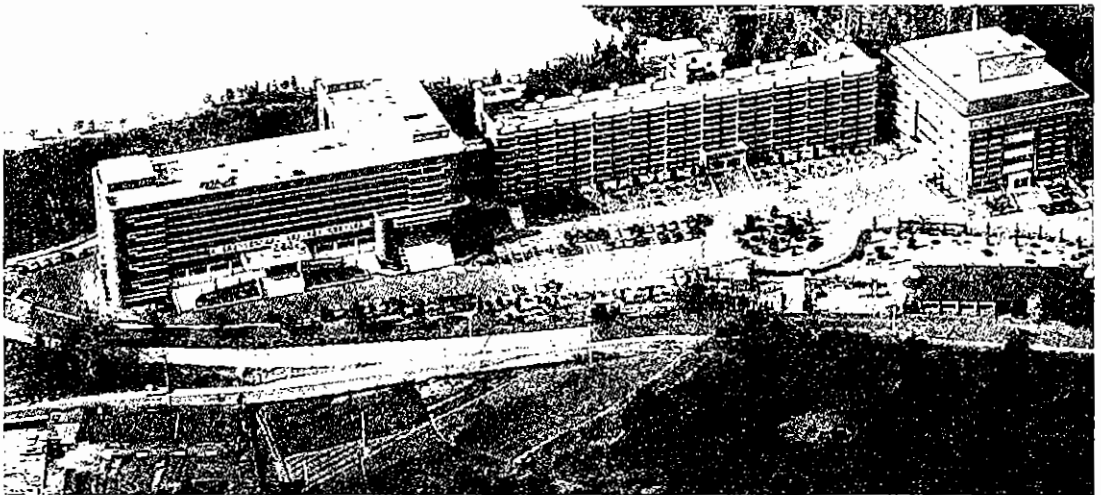
오늘날 우리 사회는 실제적 문제 해결 능력과 응용 능력, 진취적이고 창조적인 사고 방식을 갖춘 인재를 필요로 하고 있다. 이

러한 시대의 요구에 부응하기 위하여 우리 대학에서는 국내 최고 수준의 우수한 교수진을 확보하고 능력인, 인내인, 지성인의 양성을 목표로 하는 3대 교육이념에 따라, 21세기의 세계화 및 정보화에 효율적으로 대처하고 국제 경쟁력을 높이기 위하여 다음과 같은 특색있는 내용으로 대학을 운영하고 있다.

1) 국제화 시대에 부응하는 외국어 교육 강화

다가오는 21세기를 대비하기 위해서는 무엇보다도 외국어의 습득이 요구된다. 특히 우리나라의 지리적 여건을 고려할 때 한반도를 에워싼 열강들의 언어 구사 능력이 절실히 요구된다. 따라서 본교에서는 영어, 일본어, 중국어, 러시아어를 집중적으로 훈련시키는 특별 프로그램을 개발하고 있다. 다수의 원어민(native speaker)을 초빙하고, 해외 어학 연수 기회를 확충하는 등 살아있는 외국어 교육을 통하여 1인 1외국어

▼ 광주대학교는 진리와 양심에 입각하여 굴절된 민족사를 바로 잡고 새로운 지평을 열어갈 능력인·인내인·지성인 양성에 모든 노력을 경주하고 있다.



마스터플랜을 계획 시행하고 있다. 또한 미국 웨스턴 일리노이 주립대학과 일본 요코하마 시립대학 그리고 러시아의 극동대학 등 자매결연을 맺고 있는 대학과의 연계를 통한 해외 연수 활동을 지원하여 국제 감각을 배양할 수 있도록 하고 있다.

2) 정보화 시대에 대비한 컴퓨터 교육 강화

오늘날은 정보의 원활한 이용이 곧 경쟁력이 되는 고도의 정보화 사회이다. 따라서 정보를 다루고 처리하는 방법에 대한 충분한 교육이 제공되어야 한다. 이를 위해 본교는 전국 굴지의 컴퓨터 시스템을 갖춘 전자계산소를 운영하고 있으며, 단과대학마다 컴퓨터실을 개설하여 학생들이 편리하게 활용하도록 하고 있다. 또한 학생들로 하여금 강의실에서 곧바로 컴퓨터를 활용한 정보처리 방법을 숙달시킬 수 있도록 정보망이 완비된 연건평 1만 평 규모의 초대형 정보화 빌딩을 건축하고 있다. 이 빌딩이 완공되면 광주대학교가 교육적 수월성을 이룩하는 새로운 이정표가 세워질 것이다.

3) 산업사회의 요구에 적응할 교육과정 개발

현대 산업사회에 적응하기 위해서는 사회 현장에서 요구되는 교육과정이 편성되어야 한다. 또한 교육과정은 지역사회의 요구와 학생들의 진로를 고려하여 탄력적으로 운영되어야 한다. 본교에서는 고도 산업사회에 대비하여 국가와 지역사회의 기술과 정책 및 산업발전을 선도하는 대학으로 나아가기 위한 교육과정을 편성하여 교육을 실시하고 있다. 이를 위해 각 학과에서는 교수들과 산업체 실무책임자의 협력 체계를 구축하여

교육과정의 편성 및 운영에 사회적 적실성을 드높이고 있다.

4) 전공필수 학점의 최소화를 통한 전공선택의 폭 확대

본교는 사회 각 분야가 요구하는 다양한 능력과 자질을 갖춘 인재를 양성하기에 알맞은 다양한 프로그램을 개발하고, 지역의 실정에 알맞게 대학을 특성화시키고 있다. 따라서 전공필수 학점을 최소화하고 다양한 전공을 습득할 수 있도록 선택의 폭을 넓혀 주고 있다.

5) 철저한 지도교수제와 학생 면담시간제를 활용한 인성교육 강화

사회가 정보화되어 가고 경쟁 사회로 치달을수록 한편에서는 인간 고유의 덕목인 인화, 협동, 효 등이 갈수록 희박해진다. 따라서 본교에서는 교과지도 외에 학생들이 가지는 여러 가지 문제를 교수와 학생 간의 격의없는 대화를 통해서 해결해 나가도록 철저한 지도교수제를 운영하고 있다. 또한 각 교수는 학생 면담시간을 정하여 학기 초에 학생들에게 공개하고 학생들과 교수와의 만남의 시간을 정례화하고 있다. 이 시간을 통해 학생들은 교수의 인격적 지도를 받고, 미래에 대한 비전을 설계하여 바람직한 인격 형성 및 가치관 정립에 도움을 주고 있다.

6) 산학 연계 교육체제 강화로 다각적인 취업 지도

대학교육의 질적 향상과 취업률 제고를 위하여 산학 연계 교육체제를 강화하고 있다. 대학 본부의 산학협력부를 중심으로 각 단과대학 및 학과 차원의 산학협력위원회를 운영하여 상호 유기적 관계를 유지함으로써

신속한 취업정보 제공은 물론 기업체 간부들을 초빙한 취업 설명회를 개최하는 등 취업 지도에 다각적인 노력을 기울이고 있다.

7) 저렴한 등록금과 학점에 따른 등록금 제도 실시

학생의 수학 편의를 위하여 수학 연한과 재학 연한에 제한이 없고 학생의 능력 및 여건에 따라 수강 신청한 과목의 학점에 따른 등록금만을 납부하는 제도를 실시하고 있다. 또한 본교의 등록금은 이 지역 다른 사립대학 등록금의 약 80% 수준이어서 모든 학생들이 약 20% 정도의 등록금을 면제받고 있는 실정이다. 또한 별도의 풍부한 장학제도를 마련하고 있어 많은 학생들이 저렴한 비용으로 교육을 받고 있다.

이상의 교육을 통하여 광주대학교의 졸업생들은 정보화 사회에 적합한 정보처리 능력을 갖추고, 국제화 시대에 적합한 외국어를 구사하며, 사회의 그늘진 곳을 외면하지 않는 인성을 갖춘 능력인, 인내인, 지성인으로 탄생되어 사회로 진출하게 된다.

4. 발전 방향

본교는 종합대학교로서 내실있는 질적 성장을 도모하고 우리나라의 대표적인 민족 사학으로서 위상을 더욱 더 확고히 할 것이다. 이를 위해 필요한 학과를 증설하고, 학문적 권위와 학자적 양식을 겸비한 우수한 교수들을 초빙하며, 세계의 우수한 대학들과의 교류도 확대시켜 나아갈 것이다. 또한 대학에서 축적된 지적·문화적 역량을 국가와 지역사회에 환원할 수 있도록 개방된 제도를 개발하고, 사회교육 기관으로서의 역할을 확대해 나갈 것이다. 21세기 한반도의

중심적인 민족대학으로서 평화적인 민주 발전에 기여하며, '정보화 사회의 교육 수월성을 추구하는 대학'으로 자리매김할 수 있도록 발전시켜 나갈 것이다. 이러한 본교의 발전을 위한 분야별 과제는 다음과 같다.

첫째, 학문의 자주성, 창의성, 체계성을 담보할 수 있도록 교육과정을 신설·개편하고, 종합대학 체제에 걸맞은 기초학문 분야와 응용과학 분야 및 예향으로서 지역사회에 알맞은 예술 분야의 학과를 증설한다.

둘째, 산학 연계체제 운영을 개선하여 주간은 일반대학 체제로 하고, 야간은 개방대학 체제로 이원화함과 동시에, 우수한 지원자의 확보와 평생교육의 취지를 살릴 수 있는 탄력적인 입시제도의 운용을 실현한다.

셋째, 기존의 교육시설 및 기자재의 효율적 활용과 동시에 필요한 시설을 확충하고, 도서관의 장서 확보와 자료의 전산화를 도모한다. 또한 단과대학별 도서관 및 PC실을 확충 운영한다.

넷째, 대학 캠퍼스의 부지 확장과 교수 초빙 및 각종 교육, 연구, 복지, 학생활동 시설의 확장과 개선을 위한 재정 조달 대책을 수립한다.

다섯째, 외국 대학들과의 교류를 확대시키고 사회교육원의 설치 등 국가와 지역사회에 기여할 수 있는 교육체제를 구축한다.

이상과 같이 희망찬 꿈을 갖고 발전을 거듭하고 있는 본교는 확실한 비전으로 밝은 미래를 설계하는 재단과, 학문적 열정과 포근한 가슴으로 제자를 사랑하는 교수진, 그리고 패기와 자신에 찬 학생 등이 삼위일체가 되어 서로 함께 손잡고 미래를 열어가고 있다. 이제 우리는 민족의 미래를 밝히는 민주적 지성인의 요람으로서 지역사회와 세계 속의 대학으로 발돋움할 것이다. ▣