

# 임플란트주위의 천공형 골결손부에 대한 자가골 이식의 효과

조 규 성 · 김 현 영

연세대학교 치과대학 치주과학 교실

〈개 요〉

본 증례는 52세 남자환자로 상악우측견치, 제1소구치부위의 둔통을 주소로 본과에 내원하였으며 2년전 치주질환으로 인해 상악우측구치부가 상실되어 상악국소의치를 장착한 상태였다. 전악에 걸쳐 스케링과 치은소파술을 시행한후 하악구치부는 좌측 제1대구치의 hemisection을 동반한 치은박리술을 시행하고, 하악우측제2대구치는 정출된 상태이므로 새로운 교합면 형성을 위해 의도적 근관치료를 시행하기로 하였으며, 상악우측 무치악부위에는 3개의 임플란트를 매식하기로 하였다.

〈전 신 병 력〉

4년전 본원에서 위암으로 입원, 수술한 경험이 있으며 현재 당뇨병으로 인하여 투약및 정기적 진찰을 받고 있는 상태였다.

〈임 상 소 견〉

### 1. 수술전 소견

구강내 소견으로 임플란트 매식할 부위는 부착치은이 풍부하고 치조골흡수는 심하게 진행되지 않아 충분한 치조골 높이와 폭경을 가지고 있었으나 하악우측제2,3대구치의 정출로 악공간 거리는 좁아져있는 상태였다. 방사선사진소견으로 상악동내에서는 특이할 병변이 발견되지 않았고 치조정부터 상악동의 변연까지는 임플란트가 매식될 충분한 공간으로 보이나 골질은 type III정도로 대부분 망상골로 구성된 성긴 골소주 양상을 보였다.

### 2. 1차 수술시 소견

상악무치악부위의 근심쪽부터 각각 15mm, 13mm, 13mm 표준형 3i임플란트를 매식하는 과정중에 가장 근심쪽 임플란트를 매식할 부위에서 함몰된 골외형이 관찰되어 임플란트의 끝부위가 약간 구개쪽을 향하도록 기울여 매식하여 초기고정은 얻었으나 임플란트 협면 thread의 절반정도가 노출되었다.



그림 1. 구강내 radiographic stent를 장착한 상태의 술전 파노라마 사진

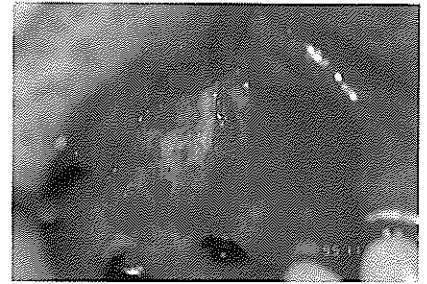


그림 2. 임플란트 매식시 협착으로 형성된 천공형 골결손부로 절반이상의 thread노출



그림 3. 우측상악결절로부터 trephine을 이용한 자기골 채취



그림 4. 노출된 thread상방으로 채취된 자기골 이식

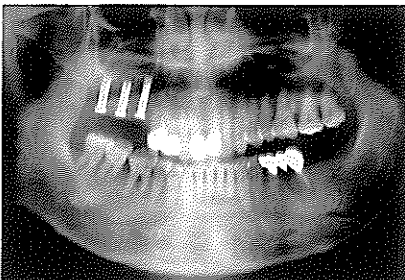


그림 5. 1차수술후 8개월시 파노라마 사진

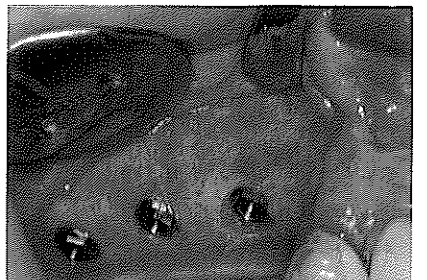


그림 6. 2차수술시의 소견. 노출되었던 thread는 골재생에 의해 완전히 덮힘

이를 헤소코자 trephine을 이용하여 수술부위에 포함된 상악결절에서 망상골을 채취하여 천공형 골결손부위에 이식한후 판막을 봉합하였다.

### 3. 2차 수술시 소견

특별한 합병증없이 8개월의 치유기간경과후 2차수술을 시행하였고 노출되었던 thread는 완전히 단단한 골로 덮혀있는 것을 관찰할 수 있었다.

함몰된 치조골부위에 임플란트를 매식함으로써 발생할수 있는 천공형 골결손부에 대해 구강내에서 자가골을 채취하여 이식함으로써 일정치유기간이 경과한 후 기존의 골결손부는 새로운 골재생으로 인하여 완전히 해소됨을 확인할 수 있었다.