

農村 閉校施設 利用實態 調査研究

— 畫室利用 事例를 中心으로 —

A Study on Utilization of Closed Elementary School Facilities in Rural Community

— Cases of Artists' Studios —

정 관 영* 최 호 승**
Chong, Kwan-Young Choi, Hyo-Seung

.....
Abstract

In the course of modernization and industrialization in Korea, the population in rural area has been substantially decreased, as a greate number of people have moved to urban area. Many elementary schools in rural area were destined to be closed as the number of students for each school have been decreased below proper level. And this tendency seems to be continued for the time being.

The purpose of this study is to suggest a policy for the effective utilization of closed elementary schools in rural area. Especially this study is focusd on the cases of utilization of closed school as art studio. By analysing the actual cases of utilization of closed school facilities as artists' studios and surveying the responses and opinions of local inhabitants as well as the artists, we hereby suggest and propose a related policy as one of effective means to revitalize distressed rural community.

.....
키워드 : 폐교활용, 농촌폐교, 화실이용폐교
.....

1. 서 론

1.1 연구의 배경

근대화 과정에서의 산업화와 도시화에 따른 이

농 현상으로 농어촌 인구의 감소와 더불어 주민의 노령화 및 학생수의 감소현상이 두드러지게 증가하고 있다. <표 1>, <표 2> 이러한 현상은 도시인구의 집중으로 도시에서는 여러 가지 도시 문제를

.....
* 정회원, 청주대 대학원 건축공학과 박사과정
** 정회원, 청주대 건축공학과 교수, 공학박사

유발하고 있고, 상대적으로 농어촌에서는 경제적 피폐와 낙후성으로 인하여 사회복지와 문화적 혜택에서 소외되었다. 정부에서도 농촌학생 대학특례 입학 조치권장등 여러 가지 농촌 되살리기 노력을 하고 있으나 현실은 농촌인구의 감소로 소규모 초등학교 시설이 축소 개편되거나 통폐합 폐교되는 실정이다.

젊은이가 떠나고 노령자만 남은 농촌에서 학교에 다닐 아동이 없어 빈 학교가 생기는 현상은 이용하기에 따라서는 적은 수를 대상으로 질 높은 열린 교육의 기회가 될 수 있으나, 현실은 경제적 측면에서 유지 관리의 어려움 등으로 통폐합되고 폐교 시설이 점점 늘어나게 되었다.

그러나 폐교의 증가에도 불구하고 이에 대한 전문적이고 체계적인 예측과 대책 마련이 이루어지지 못한 상태에서 적극적으로 대처하지 못하는 실정이다.

1995년 4월 교육부에서는 폐교의 통폐합을 골자로 하는 농어촌 지역 폐교재산관리 개선 방안을 교육청 및 관련 부서에 시달하여 효과적으로 유지 관리토록 노력하고 있으나 폐교를 활성화함에 있어서는 주민들의 의견을 최대한 수용하여 지역활성화와 연계하여 폐교문제를 다루는 정책적인 배려가 더욱 요망된다.

통폐합 과정에서 통폐합에 대한 주민들의 합의가 무엇보다도 중요하며 지역의 발전과 연관하여 효율적인 활용이 되도록 하여야 할 것이다.

소규모 학교의 통폐합으로 폐교된 학교는 여러 가지의 용도(야영장이나 교원 휴양지, 묘포장, 자연 학습장, 수련장, 연수원등)로 이용되고 매각, 반환, 교환, 철거, 임대 등으로 관리되고 있으나 주로 경제적 관점에서 의사 결정이 이루어지고, 집행되고 있다.

이 연구는 폐교 시설이 지역 활성화에 기여해야 하고 또, 할 수 있도록 하여야 한다는 전제 아래, 폐교의 효율적인 활용 방안 모색을 위한 첫 단계의 연구로 여러 가지로 이용되는 폐교 시설의 유지 관리와 지역민의 반응이 비교적 좋은 화실에 대하여 실태를 조사, 분석하여 체계적인 폐교 시설 활용 방안 수립의 기초 자료로 활용하고자 한다.

표 1. 도시화 및 농촌인구전망

(단위: 천명)

연도	전인구	도시인구	도시화율 (%)	농촌인구	농촌인구 비율 (%)
1985	40,467	29,870	73.8	10,597	28.2
1988	42,801	32,792	76.6	10,008	23.4
1991	44,690	35,350	79.1	9,340	20.8
1996	47,417	39,404	83.1	8,013	16.9
2001	49,973	42,971	86.3	6,822	13.7

자료: 국토개발원, 2000년대를 향한 국토 균형 발전을 위한 기본방향 보고서, 1991.

표 2. 연도별 증가인구 및 노인인구의 변화

(단위: 천명(%))

연도	전인구	농촌인구	60세이상농촌인구
1965	28,705	15,812	
1970	32,241	14,422	1,143(8.7)
1975	35,281	13,244	1,164(8.7)
1980	38,124	10,827	1,138(10.5)
1985	40,806	8,521	1,177(13.8)
1990	42,380	6,786	1,235(18.1)

자료: 농림수산부, 농림수산 통계연보, 1991.

1.2 연구의 목적 및 방법

폐교 시설의 효과적인 이용과 관리를 위하여는 체계적인 폐교 이용 실태의 평가가 선행되어야 한다. 본 논문에서는 현재 시행되고 있는 폐교 시설의 이용 관리 방법을 점검하고 폐교 시설이 지역 활성화에 기여할 수 있는 효과적인 방법을 모색하기 위하여 현재 시행하고 있는 폐교 이용의 종합적인 평가를 통하여 바람직한 폐교 이용 방안을 제시하는데 목적이 있다.

구체적인 방법으로는 매각되거나 교환으로 처리가 종결된 폐교 시설 556개교 중 비교적 마을 주민들의 반응이 좋은 화실의 용도로 사용되고 있는 폐교를 대상으로 구체적인 이용 실태와 마을 주민들의 반응, 관리청의 견해 등에 대하여 집중적으로 조사 분석한다.

조사 방법은 주민, 이용자, 관리청 공무원과의 면담을 통하여 문제점과 이용 현황에 대한 반응을 청취하고 현장 조사를 실시한다.

2. 폐교 시설의 현황

1995년 12월 현재 전국적으로 폐교된 학교수는

표 3. 이용폐교의 용도 및 관리현황

구분	폐교수	관리	매각교환	임대	미활용	기타
	①	②	③	④	⑤	⑥
	②+③	④+⑤+⑥				
서울	0	0	0	0	0	0
부산	5	2	3	0	2	0
대구	14	7	7	5	2	0
인천	29	26	3	8	18	0
광주	7	4	3	0	3	1
대전	6	3	3	1	2	0
경기	86	57	29	35	21	1
강원	179	112	67	66	40	6
충북	122	79	43	32	47	0
충남	80	49	31	34	13	2
전북	166	123	43	51	72	0
전남	274	218	56	43	168	7
경북	290	148	142	115	31	2
경남	209	125	84	38	69	18
제주	18	13	5	7	6	0
계	1485	966	519	435	494	37

자료 : 교육부, 폐교현황 자료, 1995. 12.

※ 관리란 임대 및 미활용(보존), 기타는 타용도 전용, 매각, 교환, 건물철거 등을 말함.

표 4. 폐교재산 용도별 이용 및 관리현황

구분	학생 야영 장	교원 휴양 시설	묘 포장	자연 학습 장	매각	반환	교환	건물 철거	기타	계
	부산				2	1				
대구	1		1	4			1		7	
인천		1		2					3	
광주	1			3					4	
대전				1	2				3	
경기	5	1		12	3		6	3	30	
강원	8	1		47	10		4	3	73	
충북	8*	1		33				1*	43	
충남	15	1		1	3		10	3	33	
전북	12	2		23	2		3	1*	43	
전남	16			1	33	1	8	4*	63	
경북	15		55	43	3	1	7	20	144	
경남	6	2		86			1	7	102	
제주				4			1		5	
계	87	9	56	3	297	20	1	41	42	556

자료 : 교육부, 폐교현황자료, 1995. 12.

※ 조사 대상화실은 당초 학생야영장으로 임대 받은 개인이 화실로 재임대한 1개교와 충북, 전북, 전남 각 1개교, 총 4개교임 (*표)

초등학교 1485개교에 이르고 이 중 519개교는 매각 또는 교환되거나 다른 용도로 사용하고, 나머지 966개교가 시·도교육청에 의해 관리되고 있다. 이들 관리 대상 966개교 중 435개교는 임대에 의해 관리 운영되며 나머지 494개교는 미활용상태이다<표 3>.

매각은 297개교에 이르며, 야영장 87교, 교원 휴양 시설 9교, 묘포장 56교, 자연 학습장 3교, 반환 20교, 교환 1교, 건물 철거 41교, 기타 42교등의 폐교 재산 용도별 이용 현황 <표 4>에 의한 시설로 분류되고 있다.

표 5. 폐교재산 세부별 현황

구분	타용도 전용	매 각	교 환	건 물 철 거	기 타	계
서울						
부산						
대구						
인천						
광주	1					1
대전						
경기				1		1
강원	1	3		2		6
충북						
충남	1			1		2
전북						
전남		3		4		7
경북		1		2	-1	2
경남	1	16		1		18
제주						
계	4	23	0	11	-1	37

자료 : 교육부, 폐교현황자료, 1995. 12.

폐교 재산 세부별 현황을 보면 타용도 전용 4교, 매각 23교, 건물 철거 11교 등이며 <표 5> 미활용 교 494개교에 대한 활용 계획은 255개교가 임대 예정이며 나머지 중 130개교는 매각되고, 야영장, 수련장, 교원 휴양 시설, 묘포장, 자연 학습장이나 연수원등으로 활용될 예정이다<표 6>.

표 6. 미활용 폐교의 장래 활용 계획

구분	활 용						계	배 각	건물 철거	임 대	기 타	합 계
	학 생 야 합 장	학 생 숙 련 장	교 원 휴 양 사 설	표 표 장	자 연 학 습 장	연 수 원 동						
부 산							0		2		2	
대 구							0	1		1		2
인 천						3	3	2		13		18
광 주							0			3		3
대 전							0			2		2
경 기	3	4	1			2	10	1	1	7	2	21
강 원	5		1			2	8	7	1	24		40
충 북	1					1	2	6		39		47
충 남					1	1	2			11		13
전 북	2	1					3	20	1	48		72
전 남		1		24		5	30	48	21	69		168
경 북	2						2	4		25		31
경 남	1	2				2	5	41		5	18	69
계	14	8	2	24	1	16	65	130	24	255	20	494

자료 : 교육부, 폐교활용자료, 1995. 12.

3. 화실이용 폐교현황

전국적으로 화실로 이용되는 폐교 시설이 증가 추세에 있으나, 본고에서는 이중 충북청원 회서분교와 진천 명암 분교, 전남 구례 계산 분교와 전북 임실 오궁분교의 4 곳을 대상으로 현지 조사를 실시하였으며 화실과 작품 전시장으로 활용하고 있는 경북의 안동 송광초등학교는 조사 대상에서 제외하였다.

3.1 충북 청원 회서분교

충북 청원군 회서 분교는 충북지역 예술인들이 모여 공동으로 이용하는 창작 공간으로 서양화, 한국화, 도예, 조각 등 미술 분야의 예술인이 모여 있다. 3동의 6교실은 화실과 전시실로 활용하고, 급식소는 도예가의 작업실로 개조하여 사용하고, 운동장에는 이곳을 떠난 조각가의 설치 조각이 있다. <표 7>, <그림 1-3> 지역 주민과의 유대를 공고히 하고 주민들의 소외감과 위화감을 극복하고자 외부 공간의 공동 사용, 애경사 등의 참석은 물론 농협 조합원으로 가입을 하고 마을 어린이 교육 등의 노력을 시도하고 있었다. 그러나 농촌 주민

과 예술의 만남이 생활 속에서 자연스럽게 융화되 기에는 아직도 많은 노력이 필요해 보였다. 이곳은 여러 작가의 집단 창작 공간이라는 특징이 있고, 인근 도시민들의 문화 공간으로서의 역할과 나아가서 도농의 연계를 꾀할 수 있는 기획을 모색하고 있었다.

또한, 외부인 미술 가족 후원회 10가족으로 문화 가족을 구성하여 매주 공동 화실에 모여 문화 활동을 하고 있으며 앞으로 충북예술 창작 마을을 만들어 보다 적극적인 활동을 전개하려는 계획을 갖고 있었다. 두드러진 것은 그 지역 주민들과 화합을 위해 한 주민들과 동화하려는 노력이 컸으며 바람직한 결과가 나타나고 있었다. 임대 방법을 통한 폐교 시설의 활용 방안으로서 지역 주민과의 화합에서 성공한 사례로 평가할 수 있는 예이다.

표 7. 회서분교 현황

주 소	충북 청원군 문의면 회서리 81-1		
	시설규모	화실 (교실)	6실(413m ²)
숙소 (사택)		3동(94m ²)	
숙소 (숙직실)		1동(26m ²)	
변소 (변소)		1동(20m ²)	
작업실 (급식소)		1동(16m ²)	
※ ()안은 폐교시 용도			
부 지	교 사	2,359m ²	
	체 육 장	4,230m ²	
	기 타	162m ²	
설립일자	1961.3.1	폐교일자	1992.3.1
가 구 수	60호	주 민 수	174명
용 도	공동화실	마을과의 거리	인접

자료 : 충북청원교육청, 폐교현황자료, 1995. 12.

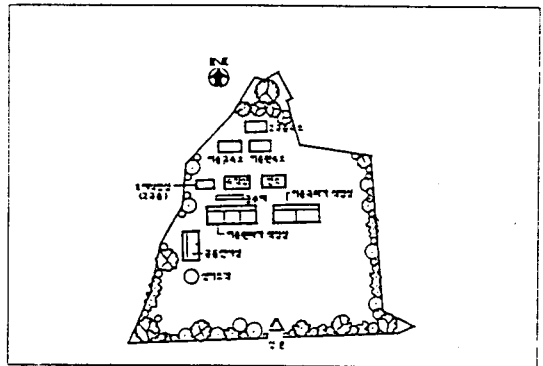


그림 1. 회서분교 배치, 평면도



그림 2. 회서분교 화실이용교사와 설치조각

표 8. 충북 진천 명암분교 현황

주 소	충북 진천군 백곡면 명암리 216-1		
시설 규모	276.7m ²	작업실 (교 실)	2실(165m ²)
		숙 소 (사택)	1동(40m ²)
		전시실 (숙직실)	1동(60m ²)
		변 소 (변 소)	1동(11.7m ²)
※()은 폐교시 용도			
부 지	6,288m ²	교 사	4,088m ²
		체육장	2,200m ²
설립일자	1965.4.12	폐교일자	1991.3.1
가구수	35호	주민수	70명
용 도	개인화실	마을과의 거리	인 접

자료 : 충북 진천교육청, 폐교현황자료, 1995. 12.



그림 3. 회서분교 화실 내부

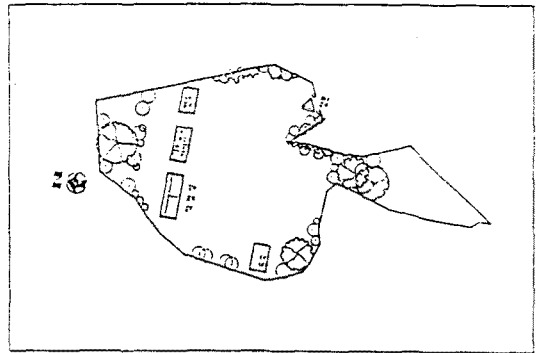


그림 4. 명암분교 배치, 평면도

3.2 충북 진천 명암분교

충북 진천군 명암 분교는 목관 화가가 개인 화실로 사용하고 있다. 1동의 2교실은 작업실로 활용하고 복도는 전시 공간으로 이용하고, 숙직실은 개조하여 전시실로 활용하고 있다. 화가 개인의 품성과 작품의 향토적 성향으로 인해 주민과의 유대 관계가 비교적 원활하며 지역사회의 중심지로서의 역할이 돋보이고 다른 지역의 예술인들과 공동 작업도 병행하고 있다.

명암 마을은 범죄 없는 마을로 지정된 후덕한 인심으로 충효를 중히 여기는 마을이다. 화가는 주민들과의 정서적인 공감대 형성을 위해 초등 학교 아이들 2명을 지도, 학교 본래의 모습인 교학의 기능을 실천하고 있었다. 본교의 학생과 교사가



그림 5. 명암분교 판화작업실

함께 이 곳에서 화가와 수준 높은 미술교육을 하고 있다. 이것은 본교에 없는 공간(분위기)이 여기엔 있다는 얘기로 매우 중요한 의미를 가질 수 있다. 경제적 측면에서 폐교 결정을 내렸지만 정

서적인 면에서는 폐교가 갖고 있는 이러한 자원을 활용하기에 따라서는 매우 좋은 교육 효과를 얻을 수 있다는 점을 입증할 수 있는 사례라 할 수 있다.

3.3 전남 구례 계산분교

전남 구례 계산 분교는 현재 조각가의 위탁 관리 형태로 4교실을 작업실로 활용하고 있으며, 나머지 3교실은 다른 화가(관화가)가 사용하고 있다. 이들은 단순한 작가의 작업장에 머물지 않고 외부인을 위한 전시, 휴식 공간으로 활용키 위해 조각 공원 등을 조성하려 노력하고 있다. 그러나 이 분교의 경우 주민들의 지역사회의 구심점으로서의 기능은 충북의 두곳에 비해 미약해 보였다. 위탁 관리의 의미는 교육청에서 관리인을 두고 직

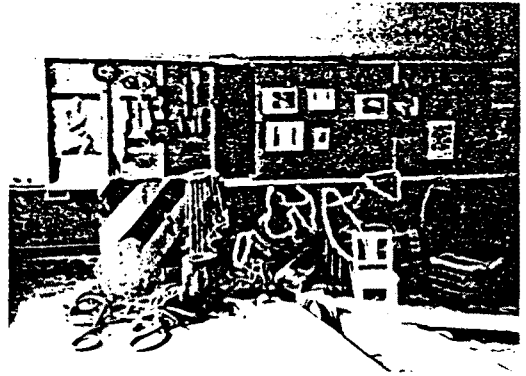


그림 7. 계산분교 작업실

접 관리하고 있는 것인데 조각가가 제도적인 장치의 미흡함 때문에 관리인을 자청, 조각 작업실과 화실로 쓰고 있는 실정이며 휴식처, 전시 공간으로 활용하고 있다. 계산 분교는 조각가 관리인을 둔 향나무가 아름다운 특별한 폐교인 셈이다.

표 9. 전남 구례 계산분교 현황

주 소	전남 구례군 구례읍 계산리 473-1		
시설규모	475.2m ²	작업실 (교실)	7실(407m ²)
		숙소 (숙직실)	1동(29m ²)
		변소 (변소)	2동(9m ²)
		숙소 (창고)	1동(29m ²)
		※ ()안은 폐교시 용도	
부 지	8,350m ²	교 사	1,490m ²
		체육장	3,239m ²
		기 타	3,621m ²
설립일자	1937.6.15	폐교일자	1994.3.1
가구수	50 호	주민수	150명
용 도	개인 화실	마을과의 거리	인 접

자료 : 전남 구례 교육청, 폐교현황자료, 1995. 12.

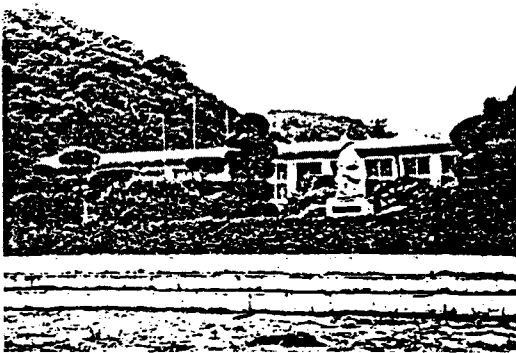


그림 6. 계산분교 외관

3.4 전북 임실 오궁분교

전북 임실 오궁분교는 주된 용도는 9명으로 구성된 화가의 창작 공간으로 사용되고 있다. 그러나 미술을 위한 작업 공간으로 활용되는 다른 폐교의 경우와 달리 전북지역내에서 상당히 알려진 '오궁리 미술촌'으로 공식 명명되어 지역 예술의 명소로 지역 주민은 물론 외부인 에게 문화 환경을 제공해 주고 있다. 역시 오궁분교도 초기에는 서양화가, 한국화가, 조각가 등의 작업 공간으로 10개의 교실을 작업실로 사용하고, 5개의 사택을 주거 공간으로 사용하며 강당과 운동장을 전시장으로 활용하고 있다. 작가의 개인적 작업과 생활을 위한 오궁리 미술촌, 외부 방문객과 주민들을 위한 전시 공간으로서의 미술관, 나아가 전북 미술 문화 센터의 역할을 적극적으로 수행하고 있다. 특히 초기에 방송과 지상을 통해 홍보가 되어 주말에는 600-700명이 이곳을 찾는다. 방문객의 60%이상은 외지인이며 미술 전문인에서 유치원생에 이르기까지 다양한 계층의 방문 장소가 되어 있다.

자연을 보다 가까이 접하며 창작에 전념하려는 작가들의 의지와 주민들의 자부심과 애항심을 갖

표 10. 전북 임실 오궁분교 현황

주 소		전북 임실군 신덕면 지장리 45	
시설규모	1527.3m ²	작업실 및 전시설	(교실) 10실 (1036.7m ²)
		숙 소	(사택) 4동(145m ²)
		숙 소	(숙직실) 1동(33m ²)
		변 소	(변소) 1동(28m ²)
		창 고	(창고) 3동(84m ²)
		작업실	(급식실) 1동(200m ²)
※ ()은 폐교시 용도			
부 지	10,892m ²	교 사	3,345m ²
		체육장	7,547m ²
		기 타	1,326m ²
설립일자	1955.8.27	폐교일자	1995.2
가구수	172호	주민수	687명
용 도	공동화실	마을과의 거리	2Km

자료 : 전북임실 교육청, 폐교현황자료, 1995. 12.

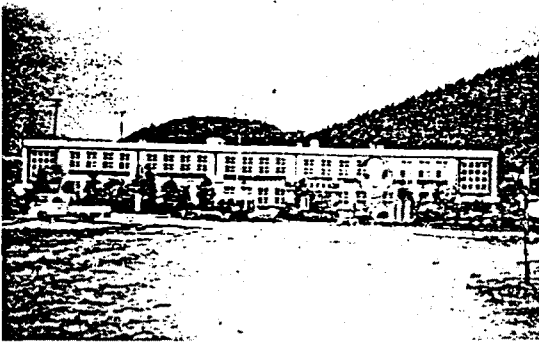


그림 8. 오궁분교 미술관



그림 9. 오궁분교 전시실

게 하는 지역사회의 구심적 문화 기관으로서의 기능이 충족되고, 나아가 인근 도시민이 주말을 이용하여 문화적 경험을 할 수 있는 문화센터로서의 기능이 이루어지고 있다. 예술인과 지역의 평가가 모두 좋은 폐교 시설 이용 화실 사례이다.

4. 화실로서의 활용의 문제점

4.1 지역 주민의 반응

지역 주민의 대부분은 폐교 결정 자체에 대하여 부정적인 반응을 보이고 있다. 농촌 지역에서 학교란 유일한 문화 공간으로서 긍정적인 기능을 수행하고 있음에도 불구하고 경비 절감이라는 경제적 측면에서 폐교 결정이 내려진다는데 대해 경기도 두밀분교의 사례처럼 반대하는 경향이 많다. 기존의 학교를 유지하려는 주민의 의견은 지역사회의 학교 건립 과정에서 토지 기증과 건축에의 참여 등으로 인한 애착과 모교에 대한 애교심, 지역사회의 문화시설로서의 상징적 기능의 소멸과 임대나 매각에 의해 이질적 문화와 집단의 이입에 따른 지역 공동체 의식의 침해에 대한 우려에 기인한다고 본다.

주민들도 자신과 연관을 갖고 있는 학교가 폐교된다는 사실 자체를 정서적으로 수용하기가 어려운 실정이다. 폐교가 불가피 하더라도 마을에서 활용할 수 있는 시설을 바라고 있다. 마을 회관, 농수산물의 가공 보관과 제조 가공 공장 등의 주민 복지와 생산 활동과 연계된 활용이나 문화적 중심 시설로의 활용, 자녀 교육과 주민 계몽에 관련된 교학적 기능의 유지와 같은 지역사회 기여 시설로의 활용을 기대하고 있다.

따라서 청소년 수련장이나 유사 연수 기관으로의 활용보다는 문화적 기능이 유지되는 창작 마을과 같은 화실 공간으로의 활용에 대해서는 비교적 호의적이다.

4.2 화가들의 반응

폐교가 농촌 오지 마을에 위치하여 생활이 어려운 작가들이 입주 희망이 있어도 비싼 임대료 연 400만원~1200만원과 부대시설의 관리가 어려워

선뜻 입주할 못하고 있는 실정이다.

용도에 맞게 대수선을 하고 싶어도 임대 조건에 구조 변경을 할 수 없도록 되어 있고 유지 보수비가 천혀 지원되지 않는 실정이다. 조사대상 4개교의 입주시 기본적으로 보수해야 할 평균 유지 보수는 1500만원 정도로 그 내역은 전기공사비 400만원, 사택보수비 800만원, 창틀보수 및 기타 시설 정비에 300만원 정도다. 또한 수시로 인력을 동원하여 주변을 정리하는 데만도 상당한 액수가 투자되고 공공요금인 전기료도 교육용이 아닌 일반용으로 월40만원 정도로 감당하기 어려운 실정이다. 영리 목적이 아닌 작가(화가, 소설가, 음악인) 등이 비영리 목적으로서 문화 공간으로 활용할 때는 임대료 면제와 관리비를 보조해 주면 도시에서 생활하는 작가들이 좀더 좋은 문화 공간으로 활용할 수 있다. 마을 주민 및 도시인들에게 지역 문화 발전의 계승은 물론 도시인과 농촌인의 만남의 장, 순수한 창작 활동과 문화 운동으로 교학개념 정립 및 떠나는 농촌에서 돌아오는 농촌으로 활성화를 꾀하고 폐교 시설을 작가들이 활용할 때는 마을 학생들을 가르치며 모든 행사를 치르기가 용이하여 마을 사람들이 적극적으로 환영하고 있다.

폐교된 학교는 매각시 그 학교가 문화 공간이나 재교육 장으로 활성화 될 때는 매각을 중지하고 사용하고 있는 작가들에게 영구 임대, 또는 장기 임대하여 장기적인 안목으로 계획을 세워 내실 있는 문화 공간을 창출할 수 있도록 해야 한다는 반응이 나왔다.

4.3 공무원(교육청 또는 관리청)의 반응

관리 차원에서 재산상의 손실이 없도록 유지 관리 측면에 초점을 맞출 수밖에 없는 한계가 있으며 교육 공간으로 활용 방안에 대하여 희망하고 있으나 현실적인 어려움으로 체계적인 연구의 필요성에 공감하고 있다.

4.4 화실 공간으로서의 종합평가

폐교는 대부분 그 입지적 특성과 오랜 연륜으로 자연 환경과 주변 여건이 예술인의 창작 활동에 적합하여 예술인들에게 선호되고 있으나, 지역민

의 정서와 의사가 배제된 전문 예술인 위주의 문화 공간의 확보보다는 지역 문화 센터의 기능으로서의 공익적 기능이 보완되어야 한다.

시설의 활용과 관리의 한 방편으로 예술인에게 임대되는 소극적 대처로는 지역민의 공익적 활용이라는 취지를 살리는데 한계가 있다. 즉 임대 사용자가 소자본을 투자하여 임시방편으로 임의로 개조 수리하는 것은 시설의 유지에 오히려 저해 요소가 될 수 있어 유지 관리 측면에서도 바람직하지 않다. 또한 지역민의 문화적 구심점으로서의 역할보다는 개인적인 창작 작업 공간화 하여 오히려 위화감과 지역민의 상실감을 가중시켜 줄 수도 있다. 보다 적극적인 투자로 주민의 복지 수준을 개선하고 예술인의 창작 공간 확보는 물론 도시인이 다양하고 건전한 야외 여가 활동을 즐길 수 있는 문화 예술 공간의 확보라는 공익적 기능과 앞으로 다가올 도시민의 농촌에로의 회귀 현상에 대비한 폐교 시설의 유지 관리에 대한 체계적인 연구의 필요성을 확인할 수 있었다.

5. 결 론

본 연구는 폐교 시설의 활용 실태 및 그 문제점을 화실로 이용되는 폐교를 대상으로 분석 평가하여 농촌 지역 폐교 시설의 관리와 활용 방안 수립의 기초 자료로 제시코자 조사를 수행하였다.

폐교 시설을 미술을 중심으로한 창작 활동의 공간으로 활용하고 있는 충북, 전북, 전남의 사례를 대상으로 시설의 보존·활용실태에 대한 주민의 반응을 조사한 결과, 지역 주민의 대부분은 폐교 결정 자체에 대하여는 부정적인 반응을 보이고 있으나 화실로 사용하는 조사대상교에 대해서는 비교적 긍정적이었다.

폐교 정책자체에 대한 반응은 대체적으로 부정적이었다. 그 이유는 학생이 없어서 학교를 없앤다는 것이 그들의 입장에서는 농촌과 농민을 국가에서 포기한다는 의미로 받아들여지고 있었고 주민들의 토지기증과 건축노력봉사 등으로 이들 폐교는 단순히 「지역사회에 위치한 학교」이상의 의미를 갖고 있기 때문인 것으로 파악되었다. 그것

은 본인은 물론 대를 이어 다녔던 모교에 대한 애착심, 지역사회 유일의 문화센터의 기능소멸에 대한 아쉬움, 매각·임대에 의한 이질적 문화이입에 따른 지역 공동체 의식의 침해우려등이다. 화실로 이용되는 본 조사대상 폐교에 대한 주민의 반응은 다른 용도로 이용되는 폐교에 비해 대체적으로 긍정적이었다. 이는 화실용도 자체에 대한 거부반응이 적기도 하지만 임대자인 화가의 주민과 일체가 되려는 노력으로 인하여 주민들과의 마찰이 없이 포괄적인 문화공간으로 정착되어 가고 있음을 확인할 수 있었다.

폐교의 문화 예술 공간으로서의 활용은 지역민의 정서와 의사가 배제된 전문 예술인 위주의 문화공간의 확보보다는 지역 문화 센터의 기능으로서의 공익적 기능이 보완되어야 할 것이다. 지역 문화 공간으로서의 기능을 일정 부분 담당하고 있는 폐교 이용 화실의 경우 지역 주민의 반응, 화가(임대인)의 반응, 공무원(교육청 또는 관리청)의 반응 등을 종합하면 경제적인 측면에서의 기여도는 없었으나 적어도 정서적인 측면에서의 공동체 의식이 형성되고 있음을 알 수 있었다.

이를 더욱 공고히 할 수 있고 촉진시킬 수 있는 방안으로 옥외뿐만 아니라 옥내 공간도 내집과 같이 편안한 마음으로 회의실 또는 사랑방 등으로 이용할 수 있도록 폐교 시설의 일부분을 주민들에게 할애하여 우리라는 일체감을 조성시킨다.

화실이용 폐교뿐만 아니고 농촌폐교는 도시인과 농촌인의 만남의 장으로 또는 도시 학생과 농촌 학생들이 공동으로 프로그램을 개발 도농간의 이해의 폭을 넓힐 수 있는 장으로 활용할 수 있을 것이다. 이러한 방향에서의 폐교 시설 이용은 경제적으로도 피폐된 농촌을 살릴 수 있는 방안이 될 수 있으며 애항심을 고취하여 농민의 자긍심을 높이고 떠나는 농촌을 돌아오는 농촌으로 되살릴 수 있는 가능성을 연구를 진행하면서 발견하였다.

앞으로 농촌 지역 활성화에 기여할 수 있는 폐교 시설 활용 방안에 대한 계속적인 연구를 수행하고자 한다.

참 고 문 헌

1. 정관영, 초등학교 건축의 교실 운영 방식, 충북대학교 산업대학원 석사학위 논문, 1995. 8.
2. 정지영, 박영기, 지방 폐교시설을 이용한 주민복지 시설의 활용방안, 대한건축학회 학술발표논문집 제15권 제2호, 1995. 10.
3. 채순하, 충청북도 소규모 초등학교 운영의 효율화 방안에 관한연구, 충북대 행정대학원 석사학위논문, 1994. 2.
4. 이종국, 삶의 그림전, 1995. 7.
5. 이홍원, 6인화가 근대전, 통일시대 민주주의의 국민회의 충북지부, 1996. 4.
6. 오궁리 미술관, 입체설치 미술제, 1995. 12.