

대학본부시설의 계획을 위한 조사연구

A Study on The Planning of The Administration Facilities in University Campus

박 준 수*
Park, Joon-Soo

서 기 영**
Suh, Ki-Young

Abstract

The university administration building is one of the most important structure in campuses in terms of its functional roll providing all the institutional services and its symbolic value that represents the school.

But we can still find many universities carrying on without administration buildings. And even though in the cases that have their own administration buildings, the architectural qualities of the buildings often can not meet the basic requirements for a worthwhile administration building.

Because of its complex and complicated nature, planning and designing university administrative facilities are not an easy task to be successful. This study aims to provide the basic directions in designing university administration building through the survey of the facilities in the existing campuses.

키워드 : 대학본부, 캠퍼스 코어, 기구표, 설립유형, 면적보유율, 공공공간, 정보화

1. 서 론

1.1 연구의 배경 및 목적

대학 본부는 일반적으로 그 대학의 학생회관, 중앙도서관 등과 함께 캠퍼스 코어를 구성하는 중요 지원시설중 하나로 종종 그 대학 형성의 중심

이 되며, 대학을 대표하는 상징적 건물이 되기도 한다. 건축 계획적인 측면에서만 보더라도 캠퍼스의 각 부분으로 부터의 접근성과 내부기능의 원만한 해결은 물론, 구심적 건물로써의 상징성 확보에 이르기까지 다양한 문제들을 동시에 풀어야 하는 대단히 까다로운 건물이다. 그러나 우리나라의

* 정희원, 성균관대 건축공학과 대학원 박사과정

** 정희원, 성균관대 건축공학과 교수, 공학박사

많은 대학들은 아직까지 그 중요성에 대한 인식 부족 또는 경제적인 이유 등에 의하여 대학 본부건물이 확보되어 있지 못한 경우가 적지 않으며, 본부기능이 도서관이나 학생회관 등에 분산 수용되어 있는 경우가 많다. 또한 대학 본부건물이 존재하는 경우라 할지라도 그 특수한 내용에 걸맞은 합리성과 상징성을 갖춘 경우는 그리 많지 않은 듯하다. 이러한 현상은 현재 발전도상에 있는 각 대학의 분교캠퍼스들에 특히 두드러지게 나타나고 있다.

우리나라의 대부분 대학들은 전반적인 시설 부족의 어려움과 함께 모든 캠퍼스 시설의 건립이 뚜렷한 마스터플랜 없이 그때그때 즉흥적으로 이루어지는 근본적인 무계획성의 문제를 여전히 안고 있으므로 합리적인 계획수립을 더욱 어렵게 만들고 있는 것이 오늘의 현실이다. 세계적으로는 한편에서 캠퍼스 시설들이 복합건물화 되고 대규모 시설로 조직화되어 가는 추세가 나타나고 있고 또한, 다른 모든 시설과 마찬가지로 정보화에 따른 개혁이 진행되고 있는 가운데 우리도 이에 대처하기 위하여 대학본부에 대한 계획개념의 전환과 함께 프로그램등의 수정이 절실히 요구되고 있는 시점이다.

본 연구에서는 이러한 문제점들에 대한 인식 하에 우리나라 각 대학의 대학본부 건물들을 조사하여 그 실태를 파악하고 그 결과를 분석해 봄으로써 새로운 변화에 적용할 수 있고 미흡한 점을 보충할 수 있는 바람직한 대학본부 계획방향을 수립하는데 기초가 되고자 한다.

1.2 연구의 내용 및 방법

본 연구는 문헌 자료를 통한 일반적인 이론 연구 외에 조사대상 대학으로 선정된 캠퍼스들을 중심으로 현장조사와 기록자료 검토에 의한 실태조사를 실시하여 각 대학의 대학본부 기구편제를 비롯, 면적확보현황, 공간구성방식, 시설의 분포유형, 정보화 적응도 등을 조사하였다. 조사대상 대학의 선정원칙은 시설규모 및 조사작업의 편의도 등을 고려하여 여자대학을 제외한 서울 소재의 4년제 종합대학을 기본범위로 하였으며, 이들 대학

의 지방분교(복수캠퍼스 포함)들을 포함 시켰다. 설립 유형별 분석을 위하여 서울대학교 설치령에 의한 서울대학교와 공립대학인 서울시립대학교, 그리고 강원, 전북, 충북 등 3개 국립대학교를 추가하여 총22개 대학교 31개 캠퍼스를 조사대상으로 하였다.

2. 대학본부와 캠퍼스 코어

대학설치기준령에 의하면 대학의 교사는 교육기본시설, 지원시설 및 연구시설로 구분되며 대학본부는 도서관, 학생회관, 체육관, 강당, 전자계산소 및 그 부대시설들과 함께 지원시설속에 포함되어 있다.¹⁾ 대학의 기본적인 사명인 연구와 교육과 봉사를 극대화하기 위해서는 대학의 각종 지원체계가 잘 갖추어져야 하며, 그 중에서도 행정조직은 가장 큰 비중을 차지한다.²⁾ 대학본부는 캠퍼스내의 모든 학사업무, 행정업무와 그 외 모든 제반업무기능을 담당하며, 다른 시설들과 유기적인 많은 관계를 가지고 있고 캠퍼스의 중심으로 대학을 대표하는 상징적인 건물이라는 면에서 대학의 또 다른 중심시설인 학생회관이나 도서관보다도 의미상 우위에 있다고 볼 수 있다. 이들 중심시설들은 일반적으로 중앙광장, 기념탑 등과 함께 캠퍼스 코어를 형성하여 접근성이나 효율성 또는 상징성의 향상을 도모하고 있다.

대학본부의 독립적 존재가 잘 부각되어 있는 경우는 미국 등지의 전통적인 대학 캠퍼스들이 주로 취하고 있는 형태인데, 이들 중심시설들의 근접성이 극단적으로 발전하게 되면 비교적 최근에 지어진 독일의 빌레펠트(Bielefeld)대학 캠퍼스처럼 시설 전체가 집중화, 복합화 되어 Megaform을 형성함으로써 대학본부의 존재가 따로 인식되지 않게 되는 경우도 있다.

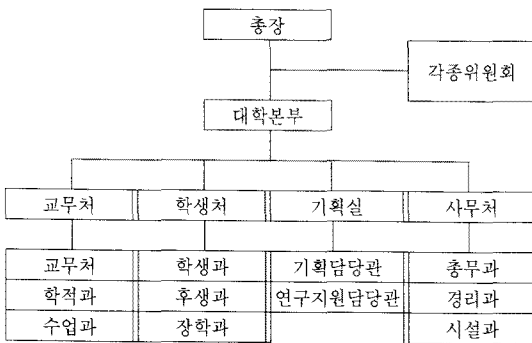
1) 대학설치기준령, 제8조 제1항, 제3항, 1991년 2월1일 3차 개정.

2) 교육부, 대학캠퍼스종합기본계획자료집, 1993, p.36.

3. 대학본부의 기구편제

우리나라 대학의 행정관리 조직체제는 그 유형이 대개 비슷하지만 대학 설립 주체와 역사, 규모에 따라 각 조직에 필요한 체계를 조금씩 달리하고 있다. 일반적으로 학교 전체를 구성하는 기구는 행정관리부서, 지원기관, 대학, 대학원, 연구기관, 법인 등인데 본 조사에서는 대학본부를 구성하게 되는 행정관리 부서를 중심으로 기구표를 수집, 분석하였다.

표 1. 대학 기구표(국립대)



국립대학들의 경우 교육부에서 그 기준을 정하고 있어 표 1과 같은 공통된 형식을 취하고 있으며 총장과 이를 보좌하는 교무처, 학생처, 사무국, 기획실 등으로 구성되어 있다. 서울대학의 경우 서울대학교 설치령에 의거하여 일반 국립 대학과는 다소 다른 구성을 보이고 있는데, 총장아래 부총장을 두고 있으며 부총장 아래 연구처와 시설관리국이 추가되어 행정관리체제가 좀 더 세분화되어 있다.

사립대학은 조직의 개폐가 어려운 국립대학과는 달리 설립주체(종교단체, 기업체 등)의 성격과 설립 배경, 대학 규모 등 그 특성에 알맞은 기구를 설치 운영하고 있다. 조사대상 17개 사립대학의 처를 부서명만으로 종합하여 보면 15개에 이르며 '처(處)'이하 '과(課)'부터는 국립대학보다 훨씬 세분화되어 있으며, 외부기관과의 협조를 위하여 대외협력실이나 국제협력실 등을 두기도 하고 분

교가 있는 대학들은 분교 또는 양 캠퍼스에 각각 부총장을 두고 있다. 연세대학교, 서강대학교, 숭실대학교처럼 재단이 종교단체인 경우 교목실, 학원 선교과 등이 포함되며 동국대학교에는 '정각원'이 기구표에 들어있다.

4. 대학본부 건물의 유형

조사대상 31개 캠퍼스의 대학본부 건물 실태를 조사하여 그 결과를 요약하면 표 2과 같다.

표 2. 대학본부 건물의 유형분석표

대학	구분	대학본부 건물존재		대학본부 건물형식		총수	준공년도	비고 (본부기능 수용시설)
		유	무	전용	복합			
1 서울대	서울	○		○		5		
2 강원대	춘천	○		○		2	79.	
3 전북대	전주	○		○		8,3	89.8.	
4 충북대	청주	○		○		3	67.10.	
5 시립대	서울	○			○	8	74.11.	
6 광운대	서울	○			○	5	65.2.	
7 국민대	서울	○			○	4	71.9.	
8 상명대	서울	○			○	4		
9 서강대	서울	○		○		4	59.11.	
10 세종대	서울	○			○	5	62.8.	
11 숭실대	서울		○					과학관
12 한성대	서울	○			○	6	87.8.	
13 홍익대	서울		○					문헌관
14 건국대	서울	○		○		4	76.8.	
	충주		○					도서관
15 경희대	서울	○			○	4	56.7.	
	용인		○					도서관3층
16 고려대	서울	○		○		3	34.9.	
	조치원	○		○		3	81.5.	
17 동국대	서울	○			○	4	58.12.	
	경주		○					원효관
18 성대	서울	○			○	4		
	수원		○					체육관, 학생회관
19 연세대	서울	○		○		4	24.	
	원주		○					도서관2층
20 의대	서울	○			○	3	59.9.	
	용인		○					교양학관
21 중앙대	서울	○		○		3		
	안성		○					외대건물, 공사중
22 한양대	서울	○		○		4		
	안산	○		○		4		
계		22	9	12	10			

전체 31개 캠퍼스 중에서 22개(71%) 캠퍼스가 대학본부 건물을 가지고 있고, 9개(29%) 캠퍼스는 없는 것으로 조사되었는데, 이를 좀 더 세분하여 보면, 본교의 경우 조사대상 22개 캠퍼스중 홍익대와 숭실대를 제외한 서울대 등 20개(90.9%) 캠퍼스가 대학본부 건물을 갖고 있으며, 본교의 경우 조사대상 9개 캠퍼스중 고려대 조치원캠퍼스와 한양대 안산캠퍼스 2개 캠퍼스만 대학본부 건물이 있고, 나머지 7개(77.8%) 캠퍼스에는 대학본부 건물이 없는 것으로 나타났다.

대학본부 건물이 없는 9개 캠퍼스중 홍익대학교나 숭실대학교는 토지 이용율을 극대화하기 위하여 강의실, 교수연구실, 박물관, 연구소 등 비중있는 다른 기능들과 복합적으로 결합되어 있고 대부분의 분교 캠퍼스들은 마스터플랜 상에는 표시되어 있지만 재정적인 이유 등으로 인하여 그 건립시기가 미루어지거나 현재 건립 중에 있어서 본부기능들이 도서관, 학생회관, 체육관 등에 임시로 분산 수용되어 있는 상태이다.

대학본부 건물의 내용에 있어서 대학본부내에 고유행정업무 기능만을 갖는 전용건물의 경우는, 대학본부 건물이 있는 22개 캠퍼스중 서울대, 전북대, 건국대, 충북대 등을 비롯한 12개(54.5%) 캠퍼스이다. 이들 대부분은 본부 건물 내에 업무수행에 필요한 공간을 모두 확보한 반면, 연세대 강원대 등은 전용건물이기는하나, 공간의 협소함으로 인하여 주요 부서를 제외하고 나머지는 분산되어 있는 상태로 대학본부로써의 기능보다는 상징적의미가 더 큰 경우에 해당한다. 그 외 다른 주요 기능이 대학본부내에 같이 존재하는 복합형식의 경우는 성균관대, 경희대, 외국어대, 한성대 등 10개(45.5%) 캠퍼스로, 이들은 대학본부 건물내에 교육시설이나 기타시설을 계획단계에서 부터 같이 사용할 수 있도록 포함시킨 경우이다.

대학본부 건물의 준공 년도는 거의 1960년대에서 70년대 사이에 준공되었고, 80년대에 준공된 경우는 분교나 재건축한 경우이다. 건물규모는 대개 3-5층의 저층이며 전북대, 서울시립대가 지상8층으로 대학본부 건물로서는 고층 건물에 속한다. 대부분 평면은 중복도 형식을 취하여 사무공간의

효율성을 높이고 있는 것으로 나타났으며, 건물외부 마감재料到에 있어서는 석재나 벽돌을 주로 사용하였고 타일이나 페인트 마감인 경우도 간혹 있다.

5. 대학본부의 공간

5.1 면적확보 현황

대학시설 설치기준령을 기준으로 조사대상 대학의 대학본부 면적 보유율을 알아보면 조사대상 22개 대학 31개 캠퍼스의 대학본부 보유면적 평균은 3,364.63m² 으로 대학 설치기준령에 의한 기준면적의 평균 2,438.33m² 보다 926.30m² 높게 나타났다. 이를 보유율로 환산해 보면 137.99%로 기준을 훨씬 상회하는 것이다. 전체 지원시설 면적 보유율이 96.41%인 점을 감안 할 때 대학본부 소요면적 기준의 실효성을 재검토해볼 필요가 있다고 생각된다.

대학본부의 대학설치 기준령에 의한 기준대비 보유율이 가장 낮은 대학은 세종대로 59.8%이고, 100%미만의 캠퍼스가 11개, 100%이상-200%미만이 14개로 다른 시설들에 비하여 매우 양호한 편이며, 200%를 넘는 대학도 서울대(242.3%), 서울시립대(241.1%), 광운대(241.4%), 동국대(205.6%), 한양대안산캠퍼스(291.0%) 등 5개 캠퍼스나 된다.

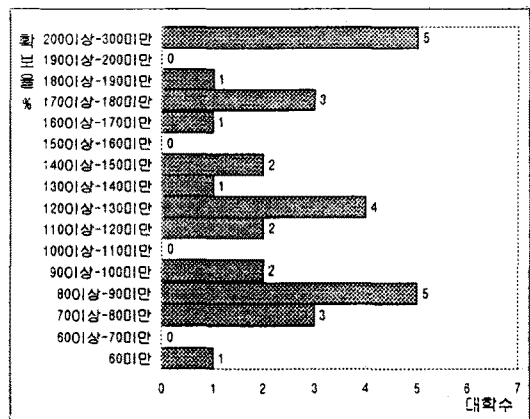


그림 1. 대학본부면적 확보율

표 3. 대학본부와 전체지원시설 면적 비교표³⁾

대 학 \ 구 분		대 학 본 부			전 체 지 원 시 설			A/S
		기 준	보 유	보유율(A)	기 준	보 유	보유율(S)	
1. 서울대	서울	4,587	11,114	242.3	63,872	96,563	151.2	1.60
소 계		4,587	11,114	242.3	63,872	96,563	151.2	1.60
2. 강원대	춘천	3,082	3,963	128.6	41,062	28,842	70.3	1.83
3. 전북대	전주	3,928	5,550	141.3	53,877	43,314	80.7	1.75
4. 충북대	청주	3,055	3,439	112.6	40,635	37,856	93.2	1.21
5. 시립대	서울	1,695	3,629	241.1	20,011	23,952	119.9	1.79
소 계		11,760	16,581	141.0	155,585	133,964	86.1	1.64
6. 광운대	서울	1,813	4,377	241.4	21,814	32,273	148.0	1.63
7. 국민대	서울	2,218	3,939	177.6	27,938	33,321	119.3	1.49
8. 상명대	서울	1,333	2,376	178.2	14,534	12,156	83.6	2.13
9. 서강대	서울	2,191	3,089	141.0	27,549	28,626	103.9	1.36
10. 세종대	서울	1,640	908	59.8	19,177	16,199	84.5	0.71
11. 숭실대	서울	1,939	2,181	112.5	23,704	18,768	79.2	1.42
12. 한성대	서울	1,106	1,449	131.0	11,065	9,211	83.2	1.57
13. 홍익대	서울	2,661	1,642	161.7	34,672	26,943	77.7	0.79
14. 건국대	서울	3,168	5,456	172.2	42,347	47,744	112.7	1.53
	충주	1,790	1,502	83.9	21,455	16,268	75.8	1.11
15. 경희대	서울	2,629	2,295	87.3	33,822	27,828	82.3	1.06
	용인	2,503	3,244	129.6	32,266	25,857	80.1	1.62
16. 고려대	서울	4,450	3,864	86.8	61,802	54,465	88.1	0.99
	조치원	1,600	1,171	73.2	18,571	17,475	94.1	0.78
17. 동국대	서울	2,592	5,330	205.6	33,612	26,916	80.1	2.57
	경주	1,940	1,502	77.4	23,747	21,273	89.6	0.86
18. 성대	서울	2,041	3,853	188.8	25,263	31,009	122.7	1.54
	수원	2,305			29,273	27,905	95.3	
19. 연세대	서울	4,610	3,361	72.9	64,235	46,963	73.1	1.00
	원주	1,434	1,195	83.3	16,050	14,816	92.3	0.92
20. 위대	서울	2,226	2,750	123.5	28,084	23,082	82.2	1.50
	용인	1,940	1,637	84.4	23,737	25,755	108.5	0.78
21. 중앙대	서울	2,925	3,750	128.2	38,665	23,907	61.8	2.07
	안성	2,206	1,985	90.0	27,761	31,839	114.7	0.78
22. 한양대	서울	3,825	3,614	94.5	52,313	67,710	129.4	0.73
	안산	2,328	6,774	291.0	29,622	27,403	92.5	3.15
소 계		56,803	73,244	128.94	753,805	707,807	93.90	1.32
합 계		73,150	100,939		973,262	938,334		
평균		2,438.33	2,364.63	137.99	32,442.07	31,277.80	96.41	1.39

설립 유형별로 비교하여 보면, 국·공립대학의 대학설치기준령 기준 평균은 3,269m²이고 보유면적 평균은 5,539m²이며, 사립대학의 기준 평균은 2,272.12m²이고 보유면적 평균은 2,929.76m²로 면적 보유율 평균은 국·공립대학 169.42%, 사립대학 128.94%로 국·공립대학의 보유율이 월등히 높은 것을 알 수 있다.

본교와 분교의 비교에 있어서 본교의 경우 기준 평균은 3,303.13m²이고 보유면적 평균은 3,802.50m²이며, 분교의 경우는 기준 평균은 1,967.63m²이고 보유면적 평균은 2,376.25m²이다. 보유율 평균을 비교해 보면 본교 115.12%, 분교 120.77%로 거의 대등한 것으로 나타났다.

표 4. 대학본부 건물의 공간구성.

대학	시설	고유업무시설							교육연구시설					기타시설										
		총장	부총장	교무처	사무처	기획실	연구처	학생처	법학원	대학원	교수실	연구소	강의실	실습실	단과대학	동창회	박물관	강체당	우체국	신문사	서점	방송국		
전용	국립대	서울대	○	○	○	○	○	○																
		강원대	○		○	○	○	○	○															
		전북대	○		○	○	○	○	○															
		충북대	○		○	○	○	○	○															
	사립대	건국대	○	○	○	○	○	○																
		고려대	○		○	○	○	○																
		조치원		○	○																			
		서강대	○	○	○	○	○	○		○														
		연세대	○	○	○	○	○	○		○														
		중앙대	○	○	○	○	○	○		○														
		한양대	○		○	○				○														
안산	○	○	○																					
복합	국립대	시립대	○		○	○	○			○	○	○		○										
		광운대	○	○	○	○	○	○			○		○	○										
	사립대	국민대	○		○	○	○	○		○														
		동국대	○		○	○	○	○	○							○			○					
		성균관대	○		○	○	○	○	○	○										○	○	○	○	○
		세종대	○	○	○	○	○			○														
		외국어대	○	○	○	○	○	○		○		○	○	○	○									
		경희대	○	○	○	○	○	○		○	○		○											
		상명대	○	○	○	○	○	○		○	○	○	○	○										
한성대	○		○	○	○			○		○	○	○	○											

5.2 공간구성

본부의 공간 구성요소에 대한 조사는 대학본부 건물이 존재하는 20개 본교 캠퍼스와 2개 분교 캠퍼스를 조사대상으로 하였으며 그 결과는 표 5와 같다.

교육부의 대학캠퍼스 종합기본계획지침에 따르면 대학본부에 들어갈 시설은 총장실, 부속실, 직제상 필요한 제 사무실 및 회의실, 자료실, 서류보관창고, 기타 부속실 등으로 되어 있다.⁴⁾

실제 조사결과에 의하면 대학본부의 공간구성 형식은 4장에서 본바와 같이 전용건물인 경우와 복합건물인 경우로 대별될 수 있는데 서울시립대를 제외한 국 공립대학은 모두 전용건물 형식을 취하고 있고, 사립대의 경우는 복합형식과 전용형식이 비슷한 비율로 나타나 있으며 법인관계 사무실들이 포함되어 있는 것이 특징이다. 행정업무시설과 함께 대학본부내에 수용되는 시설로는 연구

소, 강의실, 실습실과 단과대학, 대학원 관련 교육, 연구시설들이 대부분이며, 성균관대처럼 우체국, 신문사, 서점, 방송국 등 후생복지 시설이나 학생공공시설들이 포함된 경우도 있다.

특기할만한 사항은 국립대를 제외한 거의 모든 대학(16개 캠퍼스)의 학생처가 대학본부내에 있지 않다는 사실이다. 이 중 대부분의 대학들은 학생처를 학생회관내에 두고 있는데 이는 학생들의 접근과 이용상의 효율성을 높이기 위한 실질적인 요구에 의한 것이라고 보아 건축계획적인 측면에서 주목할 필요가 있다.

5.3 공공공간

대학본부 건물은 대학을 대표하는 성격을 갖는

3) 교육부, "94 대학의곽행정시설", 1994.

4) 교육부, "국립대학동계편람", 1993.

건물중 하나이며, 대내 외적으로 많은 사람들이 이용하게 되는 건물이다. 이러한 대학본부 건물내 공공공간의 의미는 기능적 측면에서나 상징성의 측면에서 모두 중요하다. 기존 대학본부내 공공공간의 내용을 살펴보면, 설 수 있는 휴식공간과 학생의 학사업무와 관련된 상담과 증명서 발급 등의 각종 업무를 위해 활용되는 대기공간 그리고 건물내 출입과 안내, 사교 등의 복합적인 성격을 갖는 홀 등이다. 이들은 이용자들을 위한 공간으로서 대학본부 건물 공간 구성에서 매우 중요한 요소들

이라 할 수 있다.

이러한 공공공간은 대학본부 건물의 건립시기와 용도, 학교의 특성에 따라 공간구성의 기준에 차이는 있지만, 조사를 통해서 나타난 결과를 보면 국민대학, 서울대학, 한성대학, 건국대학 서울캠퍼스를 제외하면 대부분의 캠퍼스에서 충분한 공공공간을 확보하고 있지는 못한 것으로 나타났다.

대학본부내 여러 행정부서 가운데 학생을 대상으로 증명서 발급 등의 업무를 행하는 학적과 또는 교무과 등에는 원활한 업무 수행을 위해 일정량의 대기공간을 필요로 한다. 그러나 기존 대학들의 대기공간은 대학본부 계획단계에서부터 마련되었다기 보다는 추후 필요에 따라 임의적으로 만들어진 경우가 많으며, 따라서 공간의 성격도 분명하지 않고 면적도 의자 몇 개를 놓을 수 있는 정도로 빈약한 것이 대부분이다.

휴식공간과 홀의 경우는 한성대, 건국대, 서울대, 국민대등 몇몇 대학을 제외하고는 그 존재가 아주 미비한 정도이며, 그나마 홀이 있는 대학의 경우도 1층에 대기공간과 휴식공간, 홀 등의 복합적인 성격을 갖는 하나의 공간으로 이루어져 있는 정도로 풍부한 공간을 확보하고 있는 대학은 몇 안되는 것으로 나타났다.

지금까지 대학본부내 공공공간에서 대기공간의 성격은 학생 관련업무처리를 위한 공간으로써 존재해 왔다고 볼 수 있다. 하지만 앞으로는 많은 행정업무가 대학의 인텔리전트화에 의해 자동화가 이루어질 것으로 예상된다. 교무행정 자동화의 문제는 다음절에서 좀더 자세히 논하고자 한다.

6. 대학본부의 정보화

정보통신기술의 발달에 힘입어 사회전반에 걸친 조직과 업무형태, 사고의 변화가 일고 있으며, 대학도 그 예외는 아니다. 대학의 정보화는 이제 당연한 것으로 받아들여지고 있고, 각 대학은 장기적인 계획을 가지고 대학의 정보화를 추진중이다. 교육정보화를 위한 교육시설은 학교운영방식의 변화, 지역센터로서의 학교의 역할, 첨단과학

표 5. 대학본부내 공공공간 확보정도과 공간성격 분석표⁵⁾

대학	구분	공공공간의 확보정도			위치(층)	공공공간의 용도와 성격
		충분	보통	부족		
1. 서울대	서울	○				별도의 대기공간 확보
2. 강원대	춘천		○			실내에 약간의 대기공간
3. 전북대	전주		○		1	실내에 약간의 대기공간
4. 충북대	청주			○		발급창구와 접합복도형식
5. 시립대	서울		○		1	협소한 공간에 소수의 좌석
6. 광운대	서울		○		1	실내에 약간의 대기공간
7. 국민대	서울	○			1	대기공간과 휴식공간, 통로의 기능이 복합적으로 계획
8. 상명대	서울		○		1	대기공간과 홀이 연결
9. 서강대	서울			○	2	약간의 대기공간만 확보
10. 세종대	서울			○	1	없음
11. 숭실대	서울			○	3	없음
12. 한성대	서울	○			3	대기공간과 휴식공간으로 계획
13. 홍익대	서울	○			1	대기공간보다는 홀의 성격
14. 건국대	서울	○			1	대기공간과 휴식공간으로 계획
15. 경희대	충주		○			
	서울수원		○		1	좁은 복도에 소수의 의자
16. 고려대	서울		○		2	실내다수의 앉을 자리 확보
	조치원		○			실내에 약간의 대기공간
17. 동국대	서울			○	1	거의 없는 상태임
	경주					
18. 성대	서울		○		2	진입시 불편하나 대기공간 확보
	수원			○	1	발급창구와 접합복도형식
19. 연세대	서울			○	BI	없음
	원주			○		발급창구와 접합복도형식
20. 위대	서울		○		1	실내에 다수의 좌석배치
	용인			○		발급창구와 접합복도형식
21. 중앙대	서울	○			1	대기공간과 통로성격 가짐
	안성			○	1	없음
22. 한양대	서울		○		2	실내에 약간의 대기공간
	안산		○			관련부서내에 약간의 공간

기술의 도입에 따른 인텔리전트화, 학교교육의 전문화 등 학교의 모습을 결정해주는 요인들이 기존 학교에 대한 신속한 변화와 발전을 요구하고 있다. 이러한 교육정보화에 대응한 교육시설의 방향은 다음과 같이 구분할 수 있다.⁶⁾ ①시설의 융통성과 다목적이용 ②시설의 인텔리전트화 ③학교 공간의 쾌적화 ④시설의 독자성과 오픈 스쿨 ⑤시설 관리의 정보화이다.

학교는 대부분 여러동의 건물로 구성되기 때문에 건물간의 통신 연계와 전달 체계, 그리고 정보교환이 중요하며 학교 교육의 특성상 데이터베이스화된 정보의 관리 및 행정의 자동화, 그리고 교

내의 네트워크 서비스 등이 중요시된다.

학교의 교육정보서비스는 교육정보통신 기능과 교무행정자동화 기능으로 크게 구분되는데 본 연구 대상인 대학본부와 관련을 갖는 교무행정자동화 기능은 주로 문서처리 서비스, 응용업무 서비스, 학사관리 서비스, 교내 출입관리 서비스, 교내의 공중 정보 서비스등이다.

특히, 현재 대학에서 학생들의 편의와 행정업무의 간소화를 위해 추진하고 있는 증명서 발급기의 설치는 학생들의 편의와 신속한 업무처리를 위해 각 대학에서 긍정적으로 받아들이고 있으며, 현재 많은 대학에서 증명서 발급기를 설치했거나, 설치를 계획하고 있다. 증명서 발급기설치는 인건비절약, 업무공간의 축소 등의 경제적측면에 있어서도 유리하며 대학본부내 혼잡도를 낮출 수 있고 학생들의 접근도 용이하므로 원만한 업무처리에 큰 도움이 되고 있는 것으로 파악 되었다.

조사를 통해 나타난 증명서 발급기 설치현황은 31개 캠퍼스중 12개(38.7%) 캠퍼스에 설치되어 있으며, 전북대학교와 외국어대등 2개 대학 3개 캠퍼스에서 설치를 계획하고 있다.

증명서 발급기 설치율은 사립대학이 국립대학보다 높게 나타났으며, 사립대학중 경희대학, 건국대학, 중앙대학은 본교와 분교에 모두 설치되어 있다. 이들 대학처럼 캠퍼스가 분리되어 있는 대학들에 있어서의 행정업무 자동화는 특히 더 큰 의미가 있다고 하겠다.

조사를 통해서 증명서 발급기의 설치등 행정업무 자동화는 아직까지 보편화 되어 있는 상태가 아닌 보급 단계로 나타났지만, 대학 인텔리전트화를 통한 정보화, 전산화는 급격히 확산되는 추세이므로 이와 관련된 요소들은 새로운 대학본부 계획시 그 개념의 혁신과 함께 공간구성이나 동선 등의 처리에 큰 변화를 가져올 부분이라 생각된다.

표 6. 대학별 증명서 발급기 설치현황

대학 / 구분	설치 대수	발급기설치 장소와 대수	비고
1. 서울대 서울			
2. 강원대 춘천	1	학적과1	
3. 전북대 전주			설치예정
4. 충북대 청주			
5. 시립대 서울			
6. 광운대 서울			
7. 국민대 서울			
8. 상명대 서울	1	본부1	
9. 서강대 서울			
10. 세종대 서울			
11. 숭실대 서울	2	학적과2	
12. 한성대 서울			
13. 홍익대 서울			
14. 건국대 서울	3	본부, 학생회관1	
	충주	교무과1	
15. 경희대 서울	3	본부3	
	수원	도서관2, 공대1	
16. 고려대 서울	1	학적과1	
	조치원		
17. 동국대 서울			
	경주		
18. 성대 서울			
	수원		
19. 연세대 서울	1	학생회관1	
	원주		
20. 위대 서울			설치예정
	용인		설치예정
21. 중앙대 서울	2	본부2	
	안성	외국어대학1층1	
22. 한양대 서울	2	본부2대	
	안산		

5) 교육부, 대학캠퍼스종합기본계획지침, 1992, p.11.

6) 이한석, 이경희, 배현진, "대학정보화를 위한 고등 학교 기반시설계획에 관한 연구", 한국교육시설학회지, 제3권 제1호 통권6호, 1996,6, p.44.

7. 결 론

대학 캠퍼스내에서 대학행정의 중추적 기능을 담당하며, 또한 대학을 대표하는 상징적 건물이기도한 대학본부에 대한 실태 조사 연구에서 얻어진 결과를 정리하면 다음과 같다.

첫째, 총22개 대학 31개 캠퍼스에 대한 대학본부 건물의 존재유무에 관한 조사에서 독립된 본부 건물이 없이 타 건물에 그 기능이 수용되어 있는 경우는 9개 사립대학교 캠퍼스(29%)로 아직도 많은 대학이 본부건물을 갖고 있지 못한 것으로 나타났다. 그 내용은 캠퍼스가 협소하여 불가피한 2개 캠퍼스와 계획은 있으나 발전도상에 아직 마련되지 못한 7개 분교 캠퍼스이다.

둘째, 대학별로 대학본부를 구성하고 있는 기구편제상의 차이는 설립유형을 막론하고 별로 없는 것으로 나타났으며 대학본부 건물의 공간구성 형식에 있어서는 국립대학들처럼 고유행정업무 시설로만 이루어진 경우와 교육연구시설이나 기타 시설들과 결합된 경우들이 있는데 뚜렷한 추세나 경향은 보이지 않고 외국의 예에서 볼 수 있는 것처럼 중앙도서관이나 학생회관등과 함께 고도로 집약된 복합공간화 되어 있는 새로운 개념의 대학본부의 예는 하나도 조사되지 않았다. 새로운 가능성에 대한 탐구가 요구되어 진다.

셋째, 조사대상 대학에 대한 대학본부 시설면적 보유율 평균은 127.32%로 전체 지원시설면적 보유율 평균 96.41%를 훨씬 상회하고 있는데 이는 많은 대학에 있어서 대학본부 시설이 기타 지원시설 면적을 잠식하고 있기 때문으로 보아지며 대학 설치기준령상의 본부 관련 기준에 대한 실효성에 의심을 갖게 하는 부분으로 재검토가 요구되어 진다.

넷째, 대학본부 시설 면적보유율이 충분하게 나타나고 있음에도 불구하고 본부내 공공공간에 대한 조사 결과는 일부대학을 제외하고는 일반적으로 그 의미에 비하여 양적, 질적인 면에서 충족되지 못한 것으로 나타났다. 대학본부의 역할을 감

안할 때 계획시 그 중요성을 재 인식할 필요가 있다.

다섯째, 국립대학에서는 규정에 의하여 본부시설의 일부로 당연하게 받아들여지는 학생처 부분이 많은 사립대학에서 학생들과의 접촉이 용이한 학생회관등으로 이동되어 있는 것으로 조사되었는데 이처럼 기존의 고정적 관념에서 탈피하여 실질적인 요구에 융통성 있게 부응할 수 있는 공간 배치 계획이 수립되어야 한다.

여섯째, 증명서 발급기의 설치처럼 이미 시작되고 있는 정보화, 업무자동화의 급속한 변화에 대응할 수 있도록 기능의 배치 및 공간소요상의 변동과 건축구조적인 변화를 수용한 계획이 요구되어 진다.

참 고 문 헌

1. Richard P. Dover, "CAMPUS PLANNING", Reinhold Book Corporation, 1968.
2. Paul Venable Turner, "Campus", The MIT Press, 1987.
3. 김옥환, "대학론", 교육과학사, 1994.
4. 김옥환, "대학론", 문음사, 1994.
5. 김종인, 김종영 譯, "대학캠퍼스연구", 대광서림, 1987.
6. 교육부, "대학캠퍼스종합기본계획자료집", 1993.
7. 교육부, "94 대학외곽행정시설", 1994.
8. 교육부, "국립대학통계편람", 1993.
9. 교육부, "대학캠퍼스종합기본계획지침", 1992.
10. 한국대학교육협의회, "대학교육시설의 적정기준에 관한 연구", 1985.
11. 서기영, "대학 캠퍼스 계획에 관한 연구", 서울대, 박사, 1992.
12. 이근욱, "대학캠퍼스: 중앙코어부분에 관한 연구", 서울대, 석사, 1990.
13. 이한석, 이경희, 배현진, "대학정보화를 위한 고등 학교 기반시설계획에 관한 연구", 한국교육시설학회지, 제3권제1호 통권6호, 1996, 6.
14. 박희정, "대학 행정관리 조직의 허와 실", 대학교육(통권75호), 한국대학교육협의회, 1995, 5 6.