

# 종격동과 폐실질내 공존한 평활근종 -1례 보고-

김성호\* · 김창수\* · 김병균\* · 장인석\* · 옥창대\*

=Abstract=

## Coexistent Mediastinal and Intrapulmonary Leiomyomas -A case report-

Sung Ho Kim, M.D.\*, Chang Soo Kim, M.D.\*, Byung Gyoon Kim, M.D.\*,  
In Seok Chang, M.D.\*, Chang Dae Ouck, M.D.\*

We describe the case of a 58-year-old woman who has coexisting intrapulmonary and mediastinal leiomyomas. Initially, she was seen with a single mass in the right lower hilar area in a simple chest roentgenogram. But computed tomography demonstrated another mass in the right posterior mediastinum. Microscopic examination and immunohistochemical staining of the resected specimens showed the characteristics of the leiomyoma.

(Korean J Thorac Cardiovasc Surg 1996; 29: 1281-3)

**Key words:** 1. Leiomyoma  
2. Mediastinal tumor  
3. Lung neoplasm

### 증 례

58세된 여자 환자가 4년 전부터 생긴 대상포진으로 인한 등의 통증을 주소로 본원 피부과 외래로 내원하였다. 외래에서 시행한 단순 흉부 촬영상 우폐 하엽의 내측에 직경 3cm 정도 크기의 종괴가 관찰되어, 정확한 진단을 위하여 흉부 전산화 단층 촬영을 시행하였다. 전산화 단층 촬영상, 우폐 하엽의 폐실질내 종괴 외에도 후종격동에 척추와 연하여 직경 2cm 정도의 또 다른 종괴가 발견되었으며 두 종괴 모두 균일한 음영을 보였고 석회화는 보이지 않았다(Fig. 1, 2). 다른 이학적 검사상 등쪽의 대상포진으로 인한 가피(crust)외에는 별 특이 소견은 없었

다. 환자는 수술의 가능성 여부를 판명하기 위해 흉부외과로 전과되었다. 종괴들은 처음 늑막 전이가 있는 폐암으로 여겨졌으나, 경피적 생검이 종괴의 위치상 어려워 조직적 진단을 할 수 없었고, 또한 그 외 다른 임파선이나 다른 장기로의 전이 소견은 보이지 않았으므로 시험적 개흉술을 실시하기로 하였다.

개흉전 실시한 종격동경 검사상 생검을 할만한 임파선이 없어 곧바로 우측 개흉술을 실시하였다. 후종격동에 위치한 종괴는 1.5×2cm 크기의 엷은 회색의 고무보다 단단한 종괴였으며 늑막으로 덮혀 있었으나 쉽게 떨어져 나왔고 하나의 영양 혈관을 가지고 있었다. 수술장에서 검사한 냉동 절편 조직 검사상 양성 간엽조직(mesenchymal) 종양

\* 경상대학교 의과대학 흉부외과학교실, 심혈관 연구소

\* Department of Thoracic and Cardiovascular Surgery, Cardiovascular Research Institute,

College of Medicine, Gyeongsang National University

논문접수일 : 96년 6월 19일 심사통과일 : 96년 8월 27일

책임저자 : 김성호, (660-280) 경남 진주시 칠암동 90, Tel. (0591) 50-8124, Fax. (0591) 53-8138

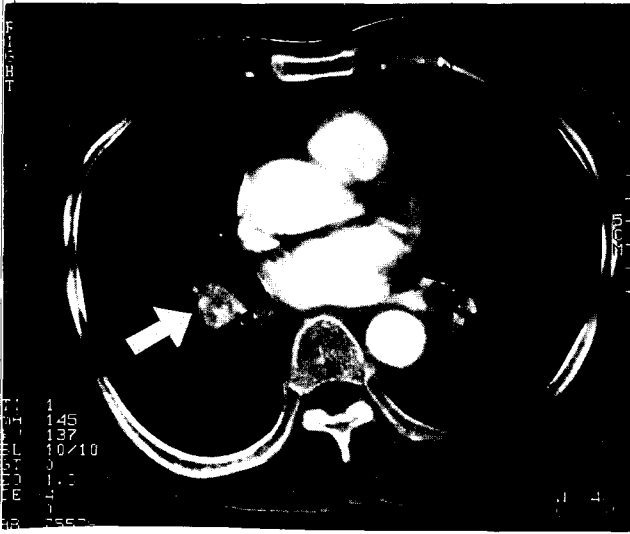


Fig. 1. CT finding of intrapulmonary mass (arrow)



Fig. 2. CT finding of mediastinal mass (arrow)

으로 판명되어, 폐엽절제술을 시도하였는바 폐실질내 종괴가 중엽과 하엽에 걸쳐 존재하고 있었으므로 쌍엽절제술을 시행하게 되었다. 폐실질내 종괴는 육안 소견상 3×4×3 cm 크기의 경계가 분명하고 단단한 균질의 종양이었고 (Fig. 3), 현미경 소견상 두 곳의 종괴 모두 같은 방추형 세포들이 서로 교차하는 속(bundles)을 이루고 있는 양상을 보였다(Fig. 4). 방추형 세포의 세포질내 데스민(desmin)에 대한 면역 화학적 검사상 양성 반응을 보여 이 종양은 평활근종임이 판명 되었다. 조직적 진단 후 자궁의 평활근종 여부를 알기 위해 산부인과적 검사를 시행하였으나 정상이었고 환자는 수술 후 10일째 별 문제없이 퇴원하



Fig 3. Gross finding of intrapulmonary mass



Fig 4. Microscopic finding of interlacing bundles of spindle cells.(H-E stain, x100)

였다.

## 고 찰

폐실질내 원발성 평활근종은 아주 드문 양성 종양의 하나이며, 1985년 White 등<sup>1)</sup>이 34례를 모아 발표한바 있고 그 외에는 대개가 개별적인 보고만이 있을 뿐이다. 더욱이 종격동의 원발성 평활근종은 보고된 례가 15례<sup>2-6)</sup>를 넘지 않을 정도로 아주 드문 질환이다. 본 증례는 폐실질내와 후종격동에 각각 독립적으로 평활근종이 존재하고 있었으며, 이러한 례는 아직까지 다른 문헌에서 보고된 바가 없다.

폐실질내 또는 종격동의 평활근종은 주로 30~50대에 호발하며 여성에 다소 많은 것으로 보고되고 있다<sup>1, 2, 7)</sup>. 대부분의 평활근종은 증상이 거의 없고 아주 천천히 자라기 때문에 대부분 단순 흉부 촬영상에서 처음으로 발견되는

것이 보통이다. 그러나 단순 흉부 촬영상, 평활근종은 질병 특유의 특징적인 소견이 없기 때문에 다른 양성 및 악성 종양과 구분이 어렵다'. 어떤 저자들은 악성 종양에 비해 양성은 종괴내 석회화를 동반한다는 것을 중요하게 여기기도 하나 반드시 신빙성이 있는 것은 아니며 본 증례도 석회화를 전혀 동반하지 않았다. 또한 본 증례는 처음 방사선과에서 늑막 전이를 한 폐암으로 여겼으나, 위치상 생검이 어렵고 임파선이나 다른 곳으로의 전이의 증거가 없으며 두 종괴가 모두 한 쪽에 존재한다는 점에서 시험적 개흉술을 시행하게 되었고 종양의 절제를 성공적으로 할 수 있었다.

평활근종의 조직학적 특징은 호산성 방추형 세포들이 서로 둔각을 이루면서 교차하는 결속을 이루고 있는 것이다. 이 질환은 Mason trichrome이나 phosphatungstic acid-hematoxylin 등의 특수 염색으로 조직학적 확인을 할 수 있으며<sup>7)</sup> 액틴이나 데스민에 대한 면역조직화학적 검사는 섬유종, 신경섬유종 및 신경초종 등과 감별하는데 도움이 된다. 본 증례의 경우 두 종괴 모두 hematoxylin-Eosin 염색과 면역조직화학적 검사에서 같은 평활근종으로 판명되었다.

본 경상대학교 흉부외과에서는 아직까지 보고된 바 없

는 폐실질과 후종격동에 공존하는 평활근종을 시험적 개흉하에 절제 치험하였기에 보고하는 바이다.

### 참고 문헌

1. White SH, Ibrahim NBN, Forrester-Wood CP, Jeyasingham K. *Leiomyomas of the lower respiratory tract*. Thorax 1985;40:306-11
2. Niwa H, Kondou K, Sekiguchi K. *A case of mediastinal leiomyoma associated cystic change and calcification-a review of 7 cases in Japanese literatures*. Nippon Kyobu Geka Gakki Zasshi 1988;36:2136-9
3. Shaffer K, Pugatch RD, Sugarbaker DJ. *Primary mediastinal leiomyoma*. Ann Thorac Surg 1990;50:301-2
4. Bhagotra R, Kapoor R, Singhal VS, Mandal AK. *Leiomyoma of the mediastinum*. Indian J Chest Dis Allied Sci 1990;32:133-6
5. Shimko EP, Donchenko VL. *A case of giant leiomyoma of the mediastinum*. Klin Med Mosk 1992;70:62-4
6. Uno A, Sakurai M, Onuma K, et al. *A case of giant mediastinal leiomyoma with long-term survival*. Tohoku J Exp Med 1988;156:1-6
7. Yellin A, Rosenman Y, Lieberman Y. *Review of smooth muscle tumors of the lower respiratory tract*. Br J Dis Chest 1984;78:337-351

#### =국문초록=

저자들은 폐실질내 및 후종격동에 공존하는 평활근종을 가진 58세의 여자 환자의 증례를 보고하는 바이다. 환자는 처음 단순 흉부 촬영상 우폐 하엽의 내측에 하나의 종괴만 있는 것으로 보였으나 전산화 단층 촬영상 우측 후종격동에 또 다른 종괴를 갖고 있음이 발견되었다. 수술 후 현미경적 소견 및 면역조직화학적 염색상 두 종괴는 모두 평활근종으로 진단되었다.