

큰 나무그늘은 습하여 우리가 좋아하는 고사리가 많아 교민들이 많이 캐다 먹는단다.

록키산은 과연 웅장하다. 그 넓은 영역에 많은 산봉우리들이 거의가 높이 3000m 이상의 웅장한 자태를 자랑하며 이산들은 수억년전에 바다에 퇴적되어 이루어진 퇴적암으로 이루어져 그 층리가 뚜렷하게 나타나는 것을 매일 보게 되니 산은 이렇게 이루어지는구나 하고 착각하게 만든다. 퇴적암의 종류는 석회암, 사암, 실트질 사암 등 거의 비슷한것 같고 곳에 따라 색상이 좀 다르게 나타나는 곳이 있다.

• Bridal Veil 폭포

1번 고속도로 변에 있으며 밴쿠버에서 약 120km거리이고 32정보에 달하는 전나무와 백양목의 울창한 산림속에 높이 약 25m의 폭포는 암벽을 타고 흘러 내리는 모습이 신부의 면사포를 펼친것과 같다하여 이런 이름이 붙여졌다.



사진 2. Bridal fall

• Hope

밴쿠버에서 약 150km 지점에 산으로 둘러싸

인 계곡에 자리잡아 프레이저강의 입구 협곡에 위치하며 이 지방 임업의 중심지이고 인구는 약 4000명 정도이다.

산이 험악하여 곰의 주식인 산딸기가 많이나 곰과 꿀벌이 많다. 이곳 인디언들은 오래전부터 곰쓸개를 약으로 사용하고 있으며 산후조리에 쓸개를 술에 타서 마시며 타박상에는 쓸개물을 상처에 발라서 치료를 한다고 들려준다.

• Kamloops

이 시는 인구 약 6만 오천명이며 Hope 시에서 약 200km 북동쪽 톰슨강 계곡 표고 350m에 위치한 부리티시 콜롬비아주 남부 내륙에서 가장 큰 도시라고 한다. 도시 서쪽에 칼루푸호수가 동서로 길게 뻗어있고 동쪽은 공원과 산악지대로 숲과 초원이 혼합된 지대다.

Kamloops는 shuswap 인디언 말로 “강의 합류점”이란 뜻으로 북톰슨강과 남톰슨강이 합류하여 Kamloop 호수로 연결된다. 1800년대에는 모피상의 교역중심지이기도 하다. 지금은 임업에 종사하는 사람이 많고 근처에 약 200개소의 낙시터가 있어 이의 관광산업이 성하다.

• Robson산

5번국도 북측 끝에서 16번 도로를 들어서 동쪽으로 방향을 바꾸면 눈앞에 쏟아질듯이 우뚝 선 장엄한 Robson산(3,954m)이 주변에 여러 거봉을 거느리고 나타난다. 아직 산정에는 눈이 그대로 남아 있고 퇴적층 층리를 따라 눈도층을 이룬것 같이 남아 있다.

산록에 길게 누워있는 Moose 호수는 눈녹은 물로 가득차 있고 호수가에는 ELK 사슴이 노닐고 있다. 계곡 좁은 곳엔 큰 하천과 도로와 복선철도가 나란히 달리고 있다.

• Miette 온천

Jasper시와 Hinton시 중간쯤에 Folding산(2120m)과 Roche Miette산(2320m) 사이에 있으며 야외에 노천 온천장을 만들어 욕탕에서

햇볕과 산과 바람을 함께 즐길 수 있게 되었다. 푸른하늘을 볼 수 있다. 탕에서 나오면 불어오는 바람에 몸이 떨리고 뒤편의 높은 산은 쏟아질 것 같고 산꼭대기의 하얀눈은 흰 이불솜 같다. 남너노소 한데 어울려 온천욕을 하게되어 몸매 좋은 여인의 몸매며 비대증의 몸시 뚱뚱한 몸매 등 다양한 육체미를 감상할 수 있었다.

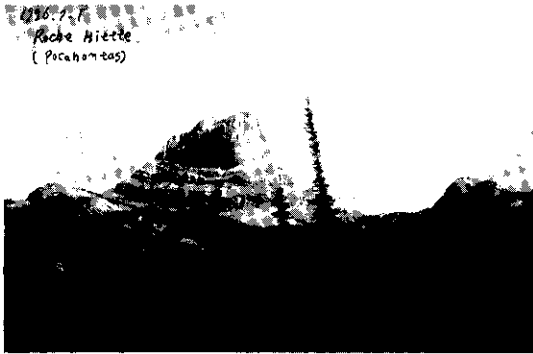


사진 3. Roche Miette(Pocahontas)

• Maligne 호

이 호수는 길이 22km이고 깊이가 97m이고, 호수동쪽에 Leah산(2,810m), Maligne산(3130m) 및 Brazeau산(3420m)이 있고 서측으로 Unwin산(3160m)으로 둘러 싸여 있으며 일부 계곡에서는 호수로 향하여 빙하가 흐르고



사진 4. Maligne Lake

있다. 유람선으로 호수를 14km정도가면 spirit 섬이 있는데 그 이상은 더 갈 수 없단다. 높은

산 수직절벽은 빙하가 흐르면서 만들어진 것이라 한다.

• Medicine 호

Maligne호 하류부에 있는 호수로 상류에서 흐르는 물이 이 호수로 흘러 들어오는데 호수가 여간 해서 차지 않고 가을에서 봄까지는 바닥이 보인다는데 이는 이곳 지층이 석회암으로 이루어져 지하로 물이 빠져 나가기 때문이란 다. 여기서 새나간 물은 17km하류계곡으로 1.6m³/sec씩 나간단다 그리고 17km거리를 흐르는 시간은 20시간이나 소요됨을 기록하고 있다.



사진 5. Medicine Lake

• Maligne 계곡

Maligne 호수에서 흐르는 물이 하천을 따라 흘러 Maligne Canyon을 이루고 있는데 이 지



사진 6. Maligne Canyon

역이 석회암층이라 계곡의 모양은 폭 약 2m에 깊이는 최고 50m 정도로 깊이 패였고 어떤 곳은 둥근호수를 어떤 곳은 바위 밑을 파고 흐르고 폭포를 이루는가하면 잔잔히 머물렀다 갑자기 내리 쏟는 등 다양하다. 온 계곡내가 시원하다. 어떤곳에는 무슨 소원을 빌었는지 동전이 물에 반사하여 반짝인다. 제4번 다리가 있는 곳 암벽 바위 굴에서 물이 용솟음치는데 이것이 Medicine 호수에서 사라졌던 물이라 한다.

• Lake Louise

이 호수는 작년 4월 말에는 물이 얼었고 그 위에 눈이 두텁게 덮혀 있어 하얗게만 보였고 주변 산도 눈덮힌 산이었는데 이번에는 7월이라 그 많던 눈이 다 녹았다. 산은 푸르고 물은 맑다 못해 에메랄드 색이다. 이곳은 관광명소 인자라 사람이 많이 찾아드는 곳이며 특히 일본사람들이 무리지어 몇 패가 지나 갔는데 거의 공식적으로 같은 장소에서 사진을 번갈아 찍고는 가고하는데 꼬부랑 할머니를 모시고 다니는 젊은 여자는 존경스러웠다.

이 못 가까이에 Maraine 호수가 있는데 캐나다 20불 지폐 뒷면에 인쇄된 호수란다. 산세는 험하고 물 색깔은 에메랄드 색깔이고 호수 하류출수구에는 돌을 쌓아 만든 것 같은 돌산이 아무리 주변을 보아도 어떻게 이루어 졌는지 가늠이 가질 않는다.



사진 7. Lake Louise

• Johnson Canyon

Banff 근처에 있는 이 계곡은 절벽면에 다리를 매달아 하천계곡을 오르게하여 폭포까지 갈 수 있게 공들여서 만들어졌고 폭포를 더 잘 볼 수 있도록 바위굴을 뚫어 놓기도 하였다. 이 폭포는 약 8000년전에 큰 사태로 원래 하천 줄기가 매몰되고 새로운 하도가 생기면서 만들어진 것으로 2000년 동안에 19m 깊이로 패여 1년에 2mm 정도로 세굴된 것으로 기록되어 있었다.

이곳 암석은 석회암으로 이루어졌다.

• Columbia icefield

Jasper 국립공원과 Banff 국립공원 경계에 있으며 면적은 325km²이고 깊이는 250~320m나 된다. 여자가 안내와 더불어 운전하는 Snocoach는 바퀴의 크기가 사람키보다 더 큰데 이것을 타고 빙하 상부 5km 지점까지 가서 어름을 밟아 보았는데 어찌나 추웠던지 바람도 세차게 불었다. 이 빙하는 약 400년 전에 형성되었다고 하며 1년에 15m 정도 이동하고 있으며 눈오는 양보다 눈이 녹는 양이 더 많아지고 있다.

Columbia 大氷原
1年約 15m 沈下



사진 8. Columbia 大氷原

빙하가 움직이면서 산을 깎아낸 사력토를 Molaine이라고 하는데 그 양이 대단하며 눈의 결정을 만져보니 쇠를 갈아내는 그 라인다 돌칸이 날카롭다.

지난해 4월에는 운행이 중단되었으나 금년에는 다행이 볼 수 있었다.

• Bow 폭포

Banff 시내에서 좀 벗어난 곳에 있으며 Bow 강에 낮은 폭포인데 거기에는 별로 물이 많지 않더니 이번에는 산에 눈들이 녹아 내리면서 물의 양이 대단하였다. Bow강 양안은 산림도 울창하거나와 계곡도 험악하여 이강에서 “돌아오지 않는 강”을 촬영하였다고 한다. 이 강 연안을 따라 만들어진 골프장은 이름나 있다.

여러가지 관광시설이 잘 만들어진 곳이다.

• Minnewanka 호

Banff 시내에서 그리 멀지 않은 곳에 있는 그 많은 자연호와 달리 인공호이다. 1941년에 수력댐으로 축조되었는데 그 넓은 호수면적

에 비하여 여수토는 아주적어 마치 장난감같이 느껴졌다.

맑은 물은 낚시와 더불어 보트놀이로 유명하다.

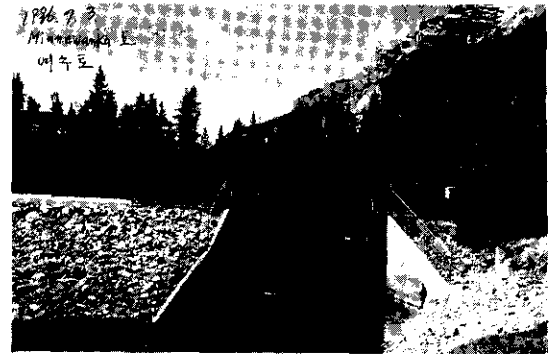


사진 9. Minnewanka호(여수토)