

사서직의 전문성과 성장에 관한 연구*

Growth of the Korean Professional Librarians

전명숙(Myung-Sook Chun)**

목 차

- | | |
|--|--|
| <ol style="list-style-type: none"> 1. 서 론 <ol style="list-style-type: none"> 1.1 연구의 목적 1.2 연구의 방법과 제한점 2. 이론적 배경 <ol style="list-style-type: none"> 2.1 가설과 용어의 정의 | <ol style="list-style-type: none"> 3. 자료의 분석과 해석
(사서직의 인정, 자격증별, 관종별, 지역별, 성별 직원수, 도서관의 내부요인과 직원수) 4. 결론과 제안 |
|--|--|

초 록

본 연구는 문헌에서 자료를 수집하여 도서관의 직원수를 시계열분석하였다. 이 결과 한국도서관에는 자격증을 가진 사서보다는 기타직원의 수가 많고, 도서관 직원은 서울과 경기지방에 많으며 도서관협회의 회원이나 학회 회원수는 매우 적은 것으로 나타났다. 직원수는 도서관 내부 요인인 장서수나 예산액과 관계없이 도서관 외부 요인인 도서관법이나 국가정책에 따라서 증가한 것으로 보여진다.

ABSTRACT

The purpose of this study is to interpret the growth and the present status of Korean librarians using statistical data. The data were collected from various statistics on Korean libraries and were analyzed for a time series. The results are : The librarians are not well recognized as professionals in Korea. Only a small portion of the library staffs are professionals but professionals are gradually increasing. However, many librarians do not belong to the professional associations or societies. Thus appropriate promotional policy for the professional librarianship is very much desired.

* 키워드 : 전문직, 사서수, 자격증, 지역, 관종, 도서관협회, 학회

* 본 연구는 95년도 덕성여자대학교의 연구비 지원으로 이루어졌음

** 덕성여자대학교 도서관학과 부교수

■ 논문접수일 : 1996년 11월 11일

1. 서론

도서관이 디지털화 되면서 도서관의 사서들은 전문화되어야 하고 사서의 수(數)도 더욱 많이 요구된다. 이는 각종 정보기술이 새롭게 개발되고 사서들이 개별 이용자를 대상으로 개인적 차원에서 봉사하게 되기 때문이다.

한국에서도 도서관이 디지털화되고 그 규모가 날로 커질 뿐만 아니라, 도서관법이 개정되고, 지방자치제도가 실시되어 도서관이 전국적으로 균등하게 발전하게 됨에 따라 사서들이 전문화되어야 하고 수적으로도 많이 요구되고 있다. 뿐만 아니라 교육제도가 바뀌면서 사서교사의 필요성도 커지고 있다. 그러므로 한국 사서직의 전문성과 과거 한국 사서직의 성장과정을 수(數)적으로 이해하는 것이 필요하다.

1.1 연구의 목적

현재까지의 사서직에 관한 연구는 주로 사서직을 전문화시키기 위하여 문헌을 대상으로 하는 전문지식과 기술습득에 초점을 두어 왔다. 그러나 사서직이 전문직으로서 개별 이용자를 대상으로 봉사를 수행할 뿐만 아니라 사서들이 전문단체를 형성하여 사서직이 전문직으로서 사회 내에서 폭넓게 인식되고, 사서들의 의견을 국가의 정보정책에 반영하기 위하여는 사서들의 수(數)가 많아야 한다. 그러므로 본 연구는 사서수에 관한 여러 가지 통계를 수집하여 사서직의 전문성과 성장과정을 수(數)적, 양적으로 분석하고 이해하기 위하여 수행된다.

사서들에 관한 수(數)적인 연구는 문헌정보학에서 수행되는 많은 연구의 표본크기를 결정할 때 정확한 정보를 제공하게 됨으로써 앞으로 수행될 연구를 질적으로 높이는 데도 일조하게 될 것이다. 또한 사서채용이나 지방도서관 발전에 관한 전략적 계획을 세울 수 있으며 우리나라 사서수가 증가되는 사회적인 원인을 탐구하게 될 것이다. 따라서 본 연구는 한국 사회의 전반적인 변화와 정책적인 면을 이해하는 데도 결정적인 중요한 역할을 하게 될 것이다. 또한 한국의 사서수를 외국의 사서수와 쉽게 비교할 수 있게 됨으로써 한국 문헌정보학의 국제화를 시도하게 될 것이다.

1.2 연구의 방법과 제한점

본 연구에서는 필요한 자료를 「인구주택총조사보고서」나 「한국도서관통계」 등의 문헌이나 해당되는 기관에서 직접 수집하여 연도별과 항목별로 정리한 후 연(年)도를 독립변수로, 사서수를 종속변수로 정하여 시계열분석하고 이 결과를 Lotus 프로그램을 이용하여 그림으로 표현함으로써 한국 사서직의 성장과정을 가시적으로 보여주게 된다. 또한 수집된 1995년 통계자료를 이용하여 도서관 현황 또한 그림으로 보여주게 된다.

그러므로 본 연구는 사서에 관하여 수집한 경험적인 통계자료를 그림으로 표현하여 분석하게 되므로 귀납적인 방법으로 연구를 하게 되며 논리적인 추론을 하게 된다. 이러한 양적인 사서에 관한 분석은 수학과 통계학을 기본으로 하나 결과를 해석하는 데는 여러 가지 사회과학의 지식과 이론을 필요로 한다. 즉

사서에 관한 통계적인 자료는 한국사회의 맥락에서 여러 가지 기준과, 도서관법 등과도 연관시켜 해석해 볼 때에만 의미가 있고 이해가 가능하기 때문이다.

본 연구의 제한점은 연구의 정확성이 수집된 통계자료에 달려 있다는 것이다. 사서수의 자료를 제공하는 「한국도서관통계」는 자료를 매년 수집하지 않아 자료를 추정하게 되며 통계자료를 수집하는 과정에서 수집을 못한 연도에는 전년도의 자료를 되풀이하여 기록하였으므로 정확성이 떨어진다. 학교도서관에 관한 자료는 「 시도별 교육통계연보」에서 수집하였으므로 이 자료의 정확한 정도에 따라서 「한국도서관통계」에 나타난 전체적인 통계자료의 정확성이 달라질 수도 있다.

또한 통계자료를 수집하고 집계하는 과정이 수작업으로 진행되던 시기에는 통계치가 틀리거나 인쇄과정에 오차가 생겨서 이것이 사서수에 큰 변화를 뜻하게 될 수도 있었다(Moran, 1989).

여러 곳에서 통계자료를 수집하면 연구의 타당성이 낮아질 수도 있다. 통계자료가 축적되면서 새로운 항목이 추가되기도 하고 항목의 정의와 범위도 세분화되기 때문에 연구에 포함되는 항목이나 변수가 달라지고 이것을 분석하는 시점도 달라지게 된다.

수집한 통계자료로 그림을 작성하여 자료를 분석하고 결론을 추출할 때 연구자가 오류를 범할 수가 있으며(Werking 1991, 5-8), 독자의 그림해석 능력에 따라서도 결론이 달라질 수 있다.

또한 본 연구에서 자료를 분석하는 시계열 분석방법은 추세연구로 사서수를 증가시키는

직접적인 원인을 밝히기는 어렵다.

2. 이론적 배경

사서직을 전문직으로 간주할 수 있는 기준은 (1) 지식 (2) 자율성 (3) 공공성 (4) 사회적 인정의 정도 (5) 독자적인 단체의 형성 등이다. 지식과 자율성은 전문직의 교육이나 자격증과 관계된다. 사회적 인정의 정도는 타인(他人)에 의하여 결정되며 독자적인 단체의 형성은 특정 전문직 종사자들과 관계된다.

이러한 전문직의 성장을 뒷받침하여 주는 고전적인 이론에는 Durkheim과 Ranganathan의 이론을 찾아볼 수 있다. Durkheim(1933)은 전문화에 관한 이론에서 한 사회 내에서 인구가 늘어나면 분업이 발생하고 분업은 사회환경에 따라서 세분화되고 전문화되는데 이 과정은 자연적인 인간사회의 법칙이라고 하였으며, Ranganathan(1931)은 '도서관은 자라나는 유기체'라고 하였다. 이것은 유기체의 기본이 되는 세포수가 불어나서 유기체가 커지는 것과 같이 도서관의 장서수, 사서수, 이용자수가 증가함으로써 도서관의 규모가 커지고 능률적인 봉사를 하게 되어 도서관이 발전하는 것으로 해석할 수 있다.

전문직은 두 가지의 전통을 따랐다. 첫째는 고대부터 도제(徒弟)식으로 전문기술이 전수되는 사서직, 의사직, 변호사직과 같은 응용적이고 실제적인 전문직의 전통으로 이러한 전문직의 종사자들은 협회를 결성하였다. 둘째는 철학, 역사와 같은 순수학문의 전통으로 전문성은 교육을 통하여 이루어지며 이들 중

사자들은 학회를 성립시켰다(Parsons 1968, 537).

도제식으로 사서를 교육하면 많은 사서를 동시에 교육할 수 없다. 도서관수가 많아지면 서 사서가 많이 필요하게 되자 사서들을 공식적으로 대학에서 교육하게 되었으며(최성진 1988, 272-273) 점차로 학회도 구성하게 되었다. 사서직은 1876년 최초로 미국의 도서관 협회를 결성시켰으며, 이것은 미국사서의 전문성을 높이는 데 크게 기여하였다(Monica 1990).

미국 도서관협회에서는 사서와 도서관에 관한 통계자료를 수집하고 있으며 최근에는 통계자료를 기계가독형으로 출판하고 있다. 이 결과 통계자료를 이용하여 관종별, 지역별, 연대별로 도서관이나 장서 그리고 사서에 관한 많은 연구가 수행되었다.

Beasley(1981)는 1968년부터 1977년까지 10년 사이의 미국 대학도서관의 장서량, 예산액, 직원수, 대출수, 상호대차수를 수집하여 분석함으로써 도서관의 발전상황을 살펴보았다. Jarred(1985)는 HEGIS통계자료에서 1960년대와 1970년대의 미국 루이지애나와 남캐롤라이나 국립대학교의 증가책수, 정기간행물 구독수, 정사서수, 예산액수에 관한 자료를 수집하여 분석한 결과 위의 여러 가지 요인이 도서관 발전에 영향을 미친다는 것을 발견하였다.

한국에서도 사서직에 관하여 많은 연구가 수행되었다. 조찬식(1996)은 1961년에서 1979년까지 이루어진 도서관법의 제정, 과학기술정보센터의 출현, UNESCO 가입, 도서관학과의 창설과 증가, 협회와 학회의 활동

등이 한국의 사서직을 발전시킨 원인이 되었다고 하였다. 이경민(1994)과 김세익(1982)은 「한국도서관통계」에 수록된 자료를 이용하여 한국도서관 발전에 관한 연구를 시도하였으나 이러한 연구들은 어떤 시점(時點)을 중심으로 도서관을 연구하는 데 그쳤으며 역사적으로 한국사서직의 성장과정을 이해하기에는 미흡하였다. 전명숙(1995)은 「한국도서관통계」에 수록된 도서관수, 장서수, 사서수, 이용자수 등을 수집하여 시계열분석 한 결과 한국 도서관의 발전은 도서관 내부의 사서수, 예산액, 장서수를 원인으로 하기보다는 도서관환경, 즉 도서관법을 제정하고 개정하거나 국가에서 도서관에 예산을 지원할 때 도서관이 발전한 것을 발견하였다. 그리고 한상완(1995)은 국립중앙도서관을 사례 연구한 결과 사서의 전문성을 높이기 위하여 소장한 장서수를 기준으로 사서의 수를 127명에서 580명으로 증원시키고 사서직 명칭을 문헌정보직 혹은 정보직으로 변경할 것을 제안하였다.

2.1 가설과 용어의 정의

본 연구는 다음과 같은 식별(識別)가설(김해동 1991, 120)을 중심으로 전개하게 된다.

- 1) 한국사회 내에서 사서직은 전문직으로 인정받을 것이다.
- 2) 사서는 자격증별, 관종별, 도(道)별, 시(市)별, 성별로 균등하게 성장하였으며 1995년 현재도 균등하게 분포되어 있을 것이다.
- 3) 사서들은 전문협회나 학회에 가입하였을 것이다.

4) 사서수의 증가와 도서관수, 장서수, 예산은 관계가 있을 것이다.

그리고 본 연구에서 이용되는 용어의 조작적 정의는 다음과 같다.

도서관 발전 : 도서관의 장서수와 사서수가 증가하여 많은 이용자들에게 능률적으로 봉사를 하게 되어 도서관의 목적을 달성하게 되는 것이다.

사서직의 성장 : 사서수의 증가

사서직의 전문성 : 사서들의 사서 자격증 소지여부와 전문단체 가입 여부

도서관직원 : 1, 2급 정사서 자격증소지자, 준사서, 기타 직원을 포함.

직원수가 많으면 도서관봉사를 세분화하여 반복적인 일상업무와 전문적 봉사로 구별하여 수행할 수 있으므로 사서직이 전문적이 될 수 있다.

시계열분석 : 시간을 독립변수로 하여 종속변수의 변화를 연구하는 방법이다.

시간의 경과와 동일한 간격에 따라야 하며 시간이 경과함에 따라 종속변수 값이 변화하여야 한다(김연형, 이기훈 1993).

본 연구에서는 연(年)도를 독립변수로 정하고 자격증별 직원수, 관종별 직원수, 지역별 직원수, 도서관수, 장서수, 예산액을 종속변수로 정하여 분석하게 된다.

추정치 : 「한국도서관통계」에 사서수에 관한 자료가 없는 1974, 1976, 1978, 1980, 1985년의 사서수는 그 전 해와 다음해의 사서수를 평균 $(X_2(\text{다음해의 사서수}) - X_1(\text{전년도 사서수})/2)$ 하여 추정하였다. 2년간 자료가 없는 1982년과 1983년은 $(X_2(1984년도 사서수) - X_1(1981년도 사서수)/3)$ 한 것을 X_1 에 더하여 추정하였다.

연도별 비율 : 1995년도 사서수를 기준으로 해당 년도의 변화를 나타내므로(해당 년도 사서수(數)/1995년도 사서수(數)×100)하게 된다.

3. 자료의 분석과 해석

3.1 사서직의 인정

사서직이 한국사회 내에서 어떻게 인정받고 있는가를 조사하기 위하여 1992년 통계청에서 발행한 「한국표준직업분류」에서 사서를 찾아보면 사서는 전문직 “2”번 내에서 기록보관원, 정보 전문가, 박물관장, 화랑관장과 동등하게 분류되며 다음과 같이 정의되고 있다(한국표준직업분류 1992, 264-267).

24321. 사서(Librarians)

장서, 정기간행물, 기록문헌 등을 체계적으로 조직, 개발하고 유지하여 도서관 이용자에게 제공하는 자로서, 도서관 장서의 취득, 분류, 목록작성, 진열, 배부 및 이들의 대출, 반환 등을 조직 및 관리하는 자를 말한다.

〈포 함〉· 도서대출원· 사서

24322. 정보학자(Information Scientists)

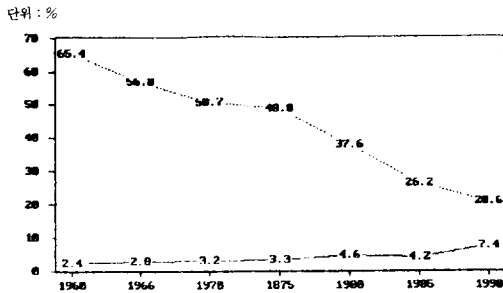
도서관 및 정보망 체계를 기반으로 하여 도서관을 찾아내어 기업 및 기타 이용자에게

계 정보를 제공하는 것을 전문으로 수행하는 자를 말한다.

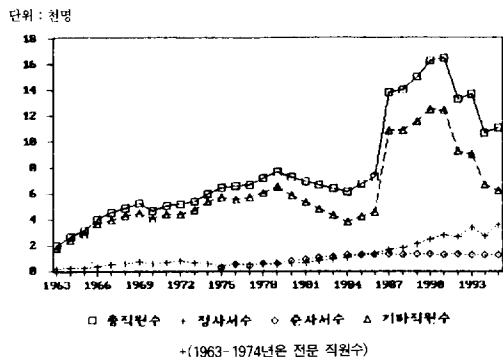
〈포 함〉·정보학자

또한 「한국표준직업분류」를 기준으로 우리나라에서 수행한 「1990 인구주택총조사보고서」에는 사서직이 도서관, 박물관, 식물원, 동물원 및 달리 분류되지 않는 기타 문화서비스업과 같은 범주로 분류되어 있다. 조사 및 정보관련 서비스업은 사서직과는 다른 직종으로 분류되고 있다.

그리고 이러한 사서직이 속한 전문직은 전체 취업 인구 중에서 〈그림 1-1〉과 같이 변하



〈그림 1-1〉 전문기술직 및 1차 산업종사자 비율



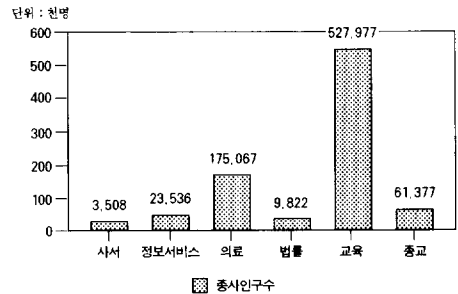
〈그림 2-1〉 연도별 직원수

였으며(전병재 1995, 78), 주요 전문직 종사자수는 〈그림 1-2〉와 같다(1990년 인구주택총조사 보고서, 제7권).

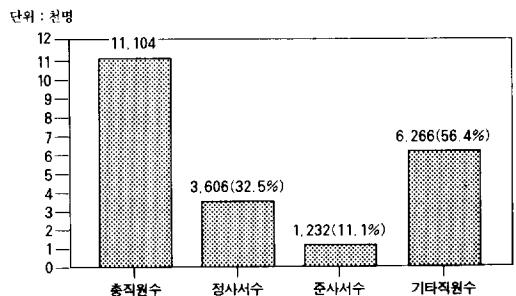
사서직이 속해 있는 전문기술직은 지난 30년간 3배로 증가하였고 농업과 1차 산업종사자는 1/3로 감소하였다.

사서수는 다른 전문직 종사자수에 비하여 적다. 특히 이 자료에서 사서직은 다른 관리직도 포함하고 있으므로 실제로 그 수는 더 적어질 것이다.

요약하면 한국사회 내에서 전문직 종사자의 수가 증가하고 있으나 사서수는 적으므로 사회에서 사서직이 전문직으로 알려질 기회가



〈그림 1-2〉 주요 전문직 영역별 종사인구수



〈그림 2-2〉 1995년 직원수

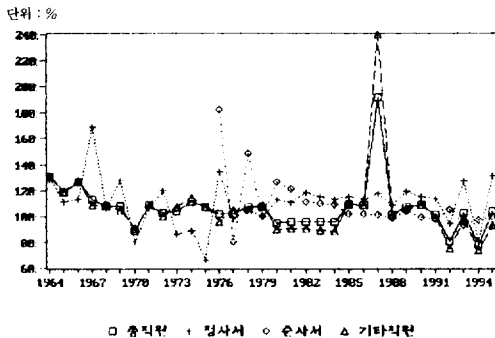
적으며 직업 내용적으로는 '도서대출원'이나 문화 서비스업 수준의 전문직으로 인정된다. 그러므로 사서직은 전문직으로 <가설 1>을 지지할 수 있다.

3.2 자격증별 직원수

도서관에 종사하는 총직원수의 성장과 현황을 자격증별로 조사하면 다음과 같다(한국도서관통계 1963-1995).

1955년부터 1962년까지는 '직원수'로 자료가 수집되었으나 1963년부터는 관종별 도서관의 직원수를 '전문'과 '기타'로 나누었으며, 1975년부터는 '전문'을 더 세분화하여 사서자격증 소지자별(정사서, 준사서)로 나누어 통계자료를 수집하였다.

<그림 2-1>에 의하면 총직원수는 1963년부터 1993년까지 30년 사이에 매우 불규칙하게 약 5배 증가하였으나 총직원수의 증가는 기타 직원수의 증가에 따른 것이다. 1987년 이후



<그림 2-3> 연도별 직원 증가율

정사서의 수가 준사서수보다 더 많이 증가하고 있다. 1993년 최초로 정사서의 수가 3,000명을 넘게 되었다. <그림 2-2>에 의하면 1995년 현재 도서관에는 기타직원수(6,266명; 56.4%)가 가장 많고 다음이 정사서(3,606명; 32.5%), 준사서(1,232명; 11.1%)의 순이다.

자격증별 직원의 연도별 증가율은 <그림 2-3>과 같다.¹⁾

군사정부 하에서는 총 직원수가 증가하지 않았다. 1982년 이후 정사서수는 가장 큰 증가율을 보이고 있다. 1988년까지는 준사서의 증가율이 높으나 1988년 이후에는 준사서의 증가율이 크게 떨어지고 있다.

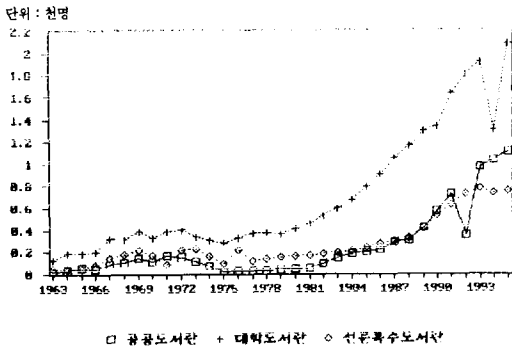
3.2.1 정사서수

<그림 2-4>에 의하면 정사서는 대학도서관에서 가장 많이 증가하였다. <그림 2-5>에 의하면 정사서는 1995년 현재 대학도서관(2,086명)에서 가장 많이 근무하고 있으며, 다음이 공공도서관(1,113명), 전문·특수도서관(757명)의 순이다.

3.2.2 준사서수

<그림 2-6>과 <그림 2-7>에 의하면 준사서수는 70년대 말과 80년대 초에 가장 많았으나 1980년대 말부터 그 수가 감소하였다. 1995년 현재 준사서는 공공도서관(529명)에 가장

1) 직원의 연도별 증가율은 전년도를 기준으로 해당년도의 변화를 나타내므로 (해당년도 직원수(數)/전년도 직원수(數)×100)하게 된다.



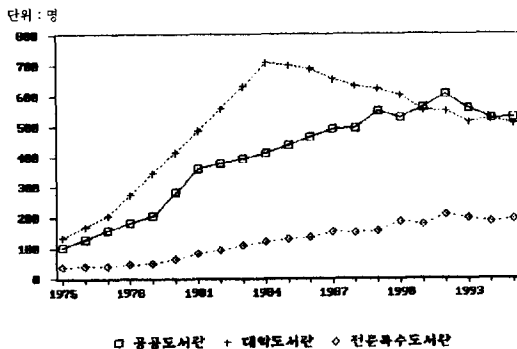
〈그림 2-4〉 연도별 관종별 정사서수

많고, 다음이 대학도서관(508명), 전문·특수 도서관(195명)의 순이다.

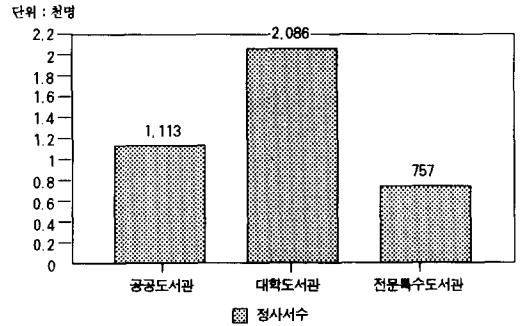
3.2.3 기타직원수

〈그림 2-8〉과 〈그림 2-9〉에 의하면 1983년부터 공공도서관의 기타직원수가 대학도서관의 기타직원수를 능가하여 증가하였다. 1995년 현재 공공도서관에는 기타직원수(2,832명)가 가장 많고 다음이 대학도서관(1,397명), 그리고 전문·특수도서관(875명)의 순이다.

3.3 관종별 직원수



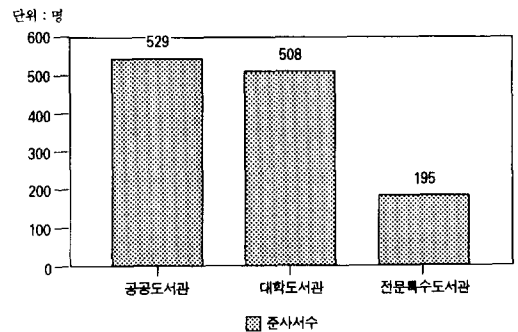
〈그림 2-6〉 연도별 관종별 준사서수



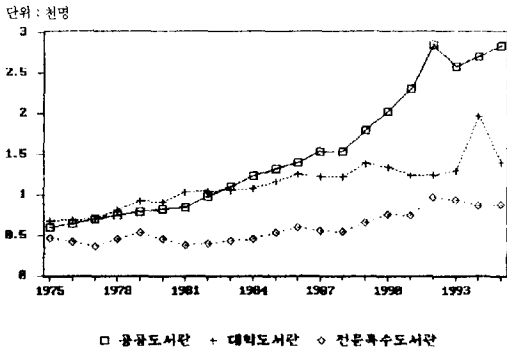
〈그림 2-5〉 1995년 관종별 정사서수

관종별로 본 직원의 성장과정과 현황은 다음 〈그림 3-1〉과 같다.

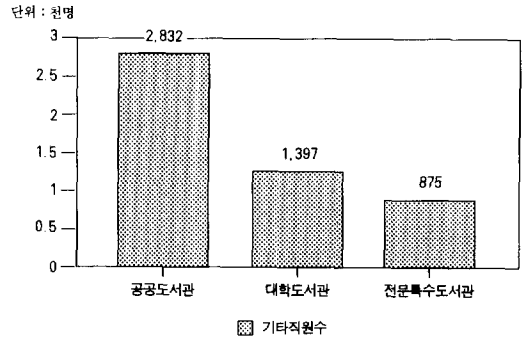
학교도서관의 직원수는 대단히 불규칙하게 증가되었다. 이것은 학교도서관이라면 1969년까지는 장서수 500권 이상을 소장한 학교도서관을 대상으로 통계자료를 수집하였으나 1970년부터는 장서수 1,000권을 소장한 학교도서관으로 바꾸어서 통계자료를 수집하였으므로 직원수가 감소한 것으로 나타나고 있다. 대학도서관과 공공도서관의 직원수는 규칙적으로 증가한 편이다. 1991부터 공공도서관의 직원수가 대학도서관의 직원수 보다 많아졌다. 〈그림 3-2〉에 의하면 1995년 현재 공공도서관



〈그림 2-7〉 1995년 관종별 준사서수



〈그림 2-8〉 연도별 관종별 기타직원수



〈그림 2-9〉 1995년 관종별 기타직원수

의 직원수(4,440명; 41.9%)가 가장 많으며 다음이 대학도서관(3,766명; 35.5%), 전문특수도서관(1,736명; 16.4%)의 순이며 학교도서관(660명; 6.2%)의 직원수가 가장 적다.

관종별, 자격증별로 본 직원수 증가과정과 현황은 다음과 같다(한국도서관통계 1975-1995).

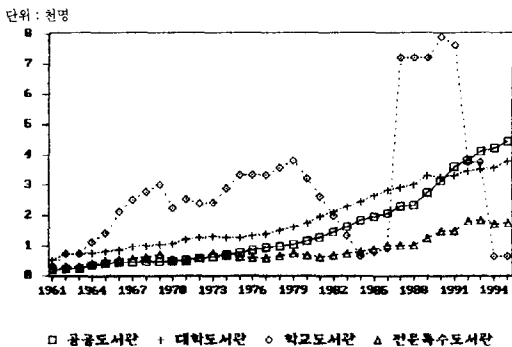
3.3.1 공공도서관

〈그림 3-3〉과 〈그림 3-4〉에 의하면 공공도서관에서는 기타직원수가 가장 많이 증가하였고 준사서의 수가 정사서의 수보다 더 많이

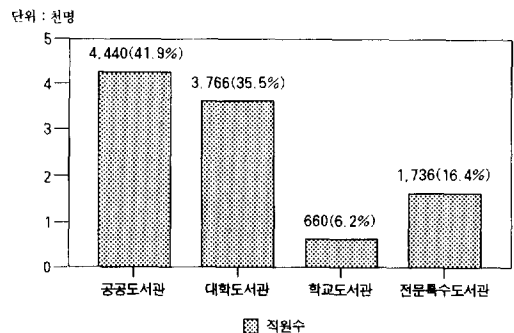
증가하였다. 1989년부터 정사서수가 준사서수보다 많아져서 1995년 현재 공공도서관에는 기타직원(2,832명; 63.7%)이 가장 많고 다음이 정사서(1,079명; 24.3%), 준사서(529명; 11.9%)의 순으로 조사되었다.

3.3.2 대학도서관

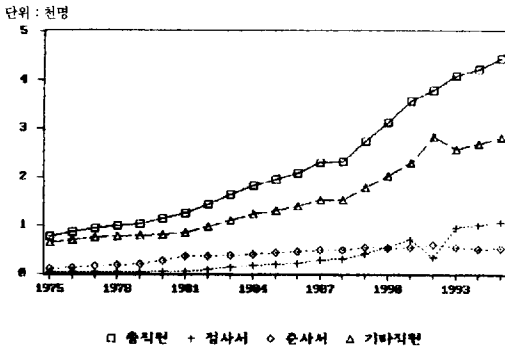
〈그림 3-5〉에 의하면 대학도서관에서는 직원수가 꾸준히 증가하였다. 이것은 「대학설치기준령」에 의하여 학생수가 증원되면서 직원수도 증가시켰기 때문일 것이다. 1987년 도서관법이 개정되면서 정사서의 수가 증가하였고



〈그림 3-1〉 연도별 관종별 직원수

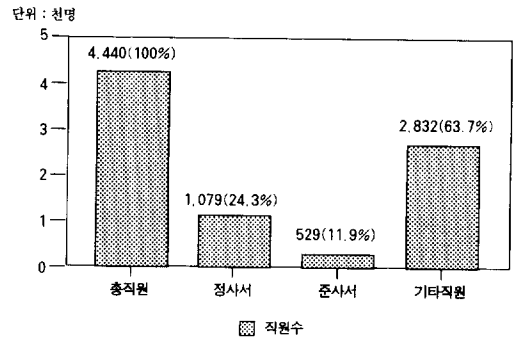


〈그림 3-2〉 1995년 관종별 직원수



□ 총직원 + 정사서 ◊ 준사서 △ 기타직원
 〈그림 3-3〉 연도별 공공도서관 직원수

준사서의 수는 감소하였다. 도서관법이 개정된 이후에도 대학도서관의 기타직원수가 증가하는 것은 대학들이 전산화 작업을 위하여 기타직원들을 고용하기 때문일 것이다. 그리고 전산화된 도서관에서는 전문사서들 뿐만 아니라 전산분야의 전문가들도 고용하므로 (Stueart 1987, 99) 기타직원수가 증가할 수 있다. 그리고 1990년부터 시작된 대학도서관을 위한 국고금 지원도 도서관의 직원수를 증가시키는 요인이 되었을 것이다. 1990년부터 정사서의 수가 기타직원수보다 많아지고 준사서의 수는 감소하는 추세다. 〈그림 3-6〉에 의하면 현재 대학도서관에는 정사서수(1,861명; 49.4%)

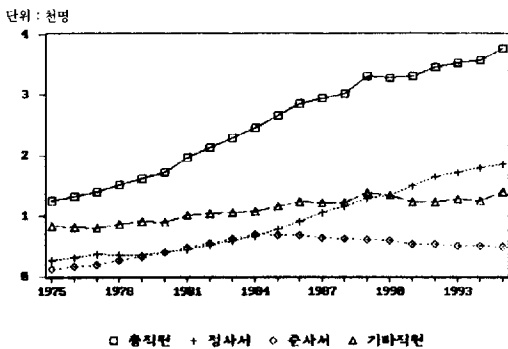


□ 직원수
 〈그림 3-4〉 1995년 공공도서관 직원수

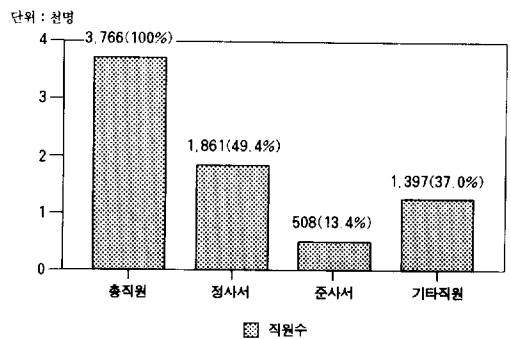
가 가장 많고 다음이 기타 직원(1,397명; 37.0%), 그리고 준사서(508명; 13.4%)의 순이다.

3.3.3 전문·특수도서관

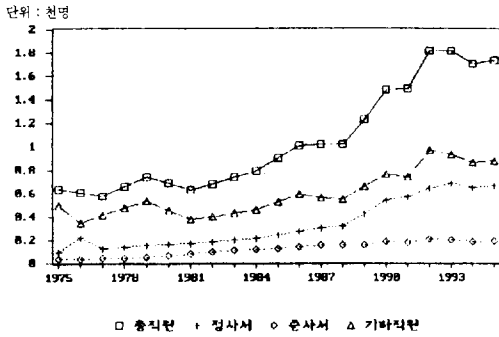
〈그림 3-7〉에 의하면 전문·특수도서관에서는 기타직원수가 가장 많이 증가하였다. 1975년부터 정사서의 수가 차차 많아지고, 준사서의 수는 현상을 유지하는 추세다. 〈그림 3-8〉에 의하면 1995년 현재 전문·특수도서관에는 기타직원수(875명; 50.4%)가 가장 많고 다음이 정사서(666명; 38.4%), 그리고 준사서



□ 총직원 + 정사서 ◊ 준사서 △ 기타직원
 〈그림 3-5〉 연도별 대학도서관 직원수



□ 직원수
 〈그림 3-6〉 1995년 대학도서관 직원수



〈그림 3-7〉 연도별 전문특수도서관 직원수

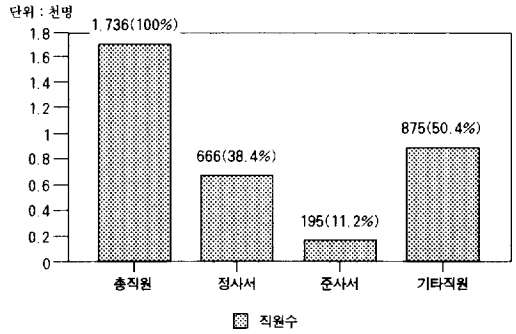
(195명 ; 11.2%)의 순이다.

3.4 지역별 직원수

도(道)별과 시(市)별로는 도서관 직원수가 〈그림 4-1〉부터 〈그림 4-4〉와 같이 분포되어 있다(한국도서관통계 1963~1995).

3.4.1 도별 직원수

〈그림 4-1〉과 〈그림 4-2〉에 의하면 1981년까지는 경북의 직원수가 월등히 많았으나 현재 경기도의 직원수(985명)가 가장 많고 경북(789명), 경남(762명) 등의 순이다.



〈그림 3-8〉 1995년 전문특수도서관 직원수

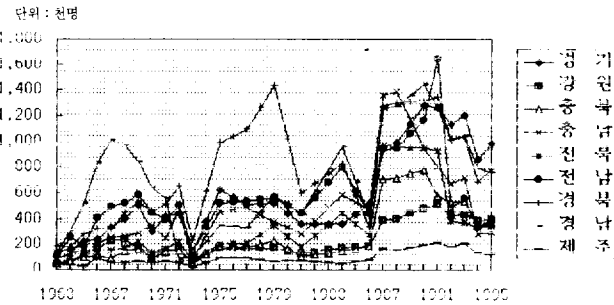
3.4.2 시별 직원수

〈그림 4-3〉과 〈그림 4-4〉에 의하면 연도별 시별 직원수는 많이 증가하지 않았다. 그리고 서울시의 직원수(4,059명)가 다른 도시의 사서수보다 월등히 많은 것으로 나타났다.

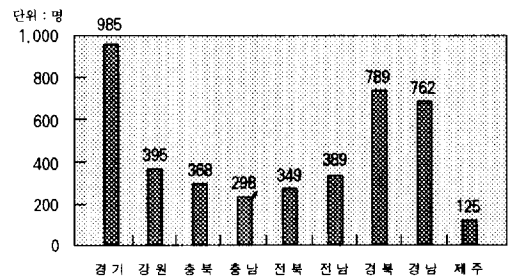
3.5 성별 직원수

사서들의 성별 관중별 분포상황은 〈그림 5-1〉과 같다(한국도서관통계 1995).

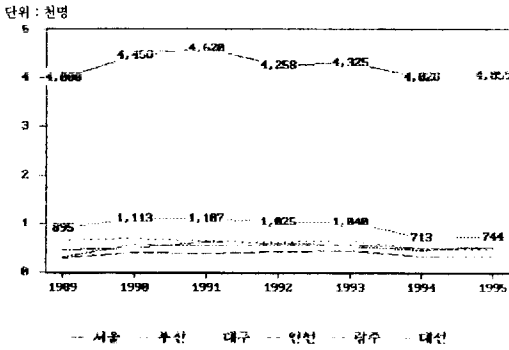
전문도서관을 제외한 모든 도서관에서 남성 사서수(5,257명 ; 52.6%)가 여성사서수(4,740명 ; 47.4%)보다 많다. 이러한 결과를 한국사



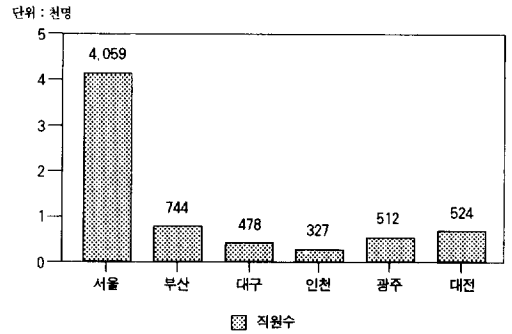
〈그림 4-1〉 연도별 도별 직원수



〈그림 4-2〉 1995년 도별 직원수



〈그림 4-3〉 연도별 시별 직원수



〈그림 4-4〉 1995년 시별 직원수

회의 타 전문직에 비교하면 〈그림 5-2〉와 같다(전병재 1995, 85).

사서직은 여성의 수(1,793명; 52.2%)가 남성의 수(1,715; 48.8%)에 비해 많으며 정보직은 여성의 수(6,529명; 27.8%)가 남성의 수(17,092; 48.8%)보다 매우 적다. 이 자료는 「1990 인구주택 총조사보고서」에서 수집하였으므로 사서직에 타 직종도 포함한다.

위의 연구결과에 의하면 도서관에는 자격증을 소지한 사서보다는 기타직원수가 더 많으며 관종별, 지역별, 성별로도 불균등하게 분

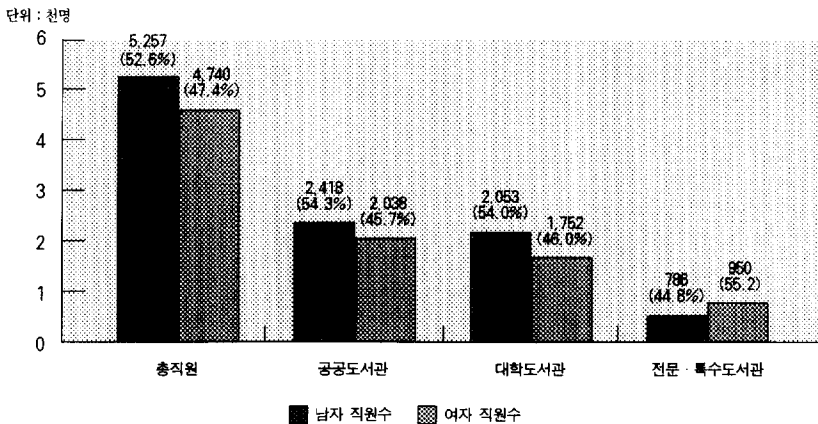
포되어 있으므로 〈가설 2〉와는 일치하지 않는다.

3.6 전문단체별 회원수

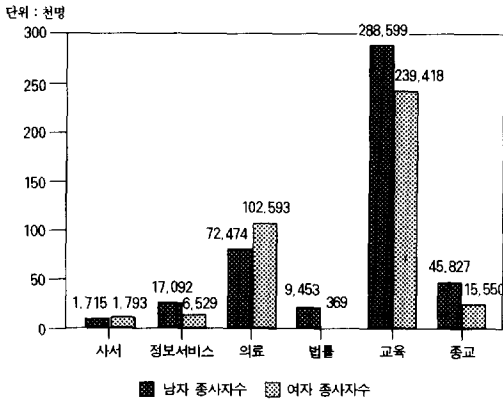
3.6.1 자격증 발급수

새로 발급되는 사서자격증수는 〈그림 6-1〉과 같다(국립중앙도서관 문화연수과).

박정희, 전두환 대통령 하에서는 준사서자격증 발급수가 정사서자격증 발급수보다 많았



〈그림 5-1〉 1995년 관종별 남녀 직원수

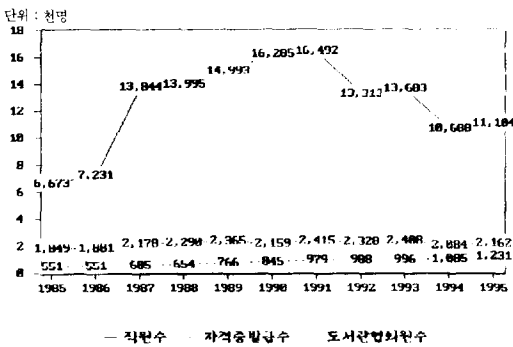


〈그림 5-2〉 직업별 남녀 종사자수

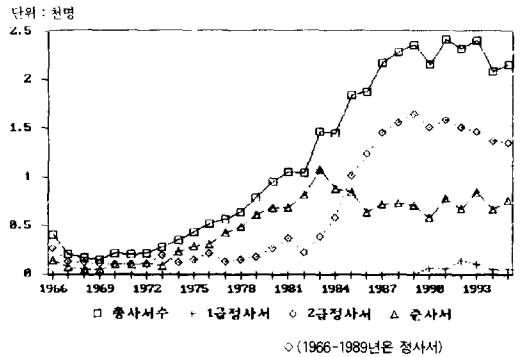
으나 1985년부터는 정사서자격증 발급수가 더 많아졌다. 이것은 1980년에 9개의 도서관학과가 새로 설립되어 졸업생을 배출하기 시작하였기 때문이다. 1991년부터 사서자격증이 1급과 2급으로 나누어졌다.

사서자격증은 국립중앙도서관에서 1966년부터 발급하기 시작하였으나 그 이전에 이미 문교부에서 사서자격증을 발급하였으므로 전체 누적수는 훨씬 더 많을 것이다.

3.6.2 전문단체 가입



〈그림 6-2〉 연도별 직원수, 자격증 발급수, 도서관협회 회원수

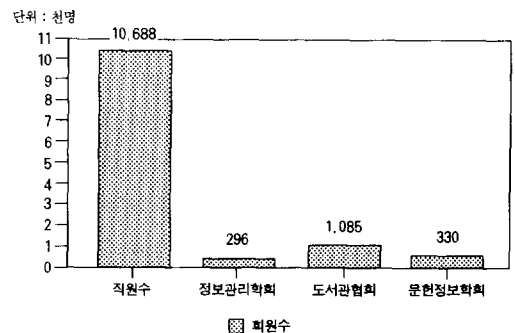


〈그림 6-1〉 연도별 사서자격증 발급수

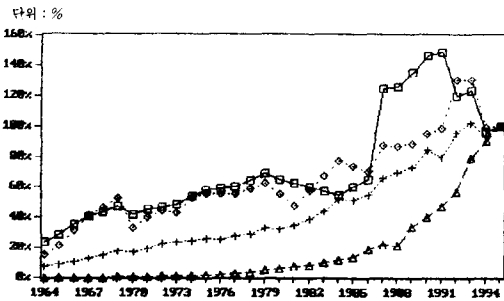
사서들의 도서관협회와 학회원 성장률과 가입률은 〈그림 6-2〉와 〈그림 6-3〉과 같다.

도서관의 총 직원수나 사서자격증 발급수에 비하여 전문단체에 소속된 사서수가 매우 적은 것을 알 수 있다. 즉, 도서관협회 회원수(1,085명)가 총직원수(10,688명)의 10.15%에 불과하다. 그러나 사서들이 다른 협회나 학회(최정대 1990, 227)에 가입할 수도 있으므로 협회나 학회 가입자수는 위에 나타난 수보다 약간 증가할 수 있다.

요약하면 사서들이 전문단체에 가입한다는 〈가설 3〉의 예측과는 다른 결과가 나타났다.



〈그림 6-3〉 1994년 직원수, 협회, 학회 회원수



□ 직원 + 장서 ○ 도서관 △ 예산

〈그림 7-1〉 연도별 직원 수 장서 도서관 예산 비율

3.7 도서관 내부요인과 직원수

고대부터 도서관 발전에 영향을 주는 요인으로 서사자료의 발달, 인구수의 증가, 도시의 발전, 국가의 정치적 발전 및 경제적 발전을 들고 있다(Harris 1991). 이러한 이론에 근거하여 한국의 도서관수, 직원수, 장서수, 예산액의 비율을 비교하면 〈그림 7-1〉과 같다.

도서관의 직원수는 예산이나 장서수에 관계없이 불규칙하게 증가하였다. 도서관에서는 예산이 가장 낮은 비율로 증가하였으며 장서수도 많이 증가하지 않았다. 1987년 이후 직원수가 갑자기 증가한 것은 학교도서관 직원수의 증가와 관계가 있다. 이것은 사서수가 법률도서관 발전에 관계가 있다거나(Mullins 1984, 62) 장서수와 직원수가 관계가 있다(Jarred 1985, 106)는 연구 결과와는 일치하지 않으며 〈가설 4〉를 지지하지 못한다.

4. 결론과 제언

본 연구는 사서에 관한 여러 가지 자료를 문헌에서 수집하여 연도와 항목별로 정리하여 시계열분석함으로써 사서직의 전문성과 성장을 수적으로 표현한 후 질적으로 이해하기 위하여 수행되었다.

조사결과 사서직은 타 전문직에 비하여 종사자 수가 많지 않으므로 도서관 외부 한국인에게 인식되어지는 확률이 적으며 업무내용도 세분화되지 못하고 '도서 대출원'이나 문화서비스업 수준의 전문직으로 평가되고 있는 것으로 나타났다.

또한 한국도서관에는 자격증을 소유한 사서보다는 기타직원수가 주로 많이 증가하여 현재 기타직원수(56.4%)가 정사서(32.5%)와 준사서수(11.4%)보다 월등히 많은 것으로 나타났다. 관종별로 보면 대학도서관에 정사서수(2,086명)가 가장 많고 다음이 공공도서관(1,113명)과 전문특수도서관(757명)의 순이며, 지역별로 보면 서울과 경기도에 직원수가 편중되어 있고 성별로는 남자 직원수가 많아서 불균형을 나타내고 있다.

도서관의 사서수는 도서관수나 도서관의 내부요인인 장서수와 예산과는 관계없이 증가한 것으로 조사되었다. 즉 도서관의 외부요인인 사회의 여러 가지 요인이 사서수 증가와 관련이 있는 것으로 나타났다. 사서수는 정치가 불안한 군사정부 하에서는 증가하지 않았으며 국가의 정책에 따라서 증가하였다. 즉 1980년에 9개 도서관학회가 설립되면서 정사서의 수가 증가하였으며, 1987년 도서관법이 개정되면서 정사서의 수가 증가하였고 준사서의 수는 감소하였다. 대학도서관의 사서수는 「대학설치기준령」에 의하여 장서수와 학생수에 따

라서 증가되었다.

그러나 더 많은 도서관의 내부요인과 외부 요인들이 복합적으로 사서의 전문성과 성장에 영향을 줄 수 있어 이러한 필수적인 원인들을 전부 밝히기는 어렵다. 또한 이러한 요인들이 발생 후 얼마나 시간이 지나야 사서직에 변화를 주는가도 결정하기 어렵다.

전문직 종사자는 전문단체에 가입하여 전문 지식을 유지하고 사회의 인정도 받아야 하나 사서들의 전문단체 가입률은 매우 낮은 것으로 나타났으므로 전문단체는 사서직의 성장과 전문성을 향상시킬 수 있는 여러 가지 방안을 강구하여야 할 것이다.

과거 한국사서직의 성장과정은 매우 불규칙하였다. 이것은 수집된 통계자료가 정확하지 않은 점에 부분적으로 기인할 수도 있다. 그러므로 통계자료의 항목을 재 정의하고 각종

도서관의 전산화가 완료되는 2000년대에는 정확한 통계자료에 기초하여 정확하고 신뢰성과 타당성이 높은 연구를 수행할 수 있을 것이다.

그리고 미래에는 사서수를 잠재적 이용자 수, GNP, 외국의 사서수 등과도 상대적으로 비교할 수 있어야 할 것이다. 이는 절대 사서수의 양적인 분포만으로는 사서직을 완전히 이해할 수 없기 때문이다.

또한 미래에는 본 연구와 같이 과거 문헌에 축적된 방대한 자료를 수집하여 각종의 정보 기술과 컴퓨터프로그램을 응용하여 분석하는 연구가 많아질 것이므로 연구의 결과를 가장 적절하게 표현하는 새로운 연구발표 형식이 요구된다. 독자나 이용자의 적응도 필요하게 될 것이다.

참 고 문 헌

- 권태환, 김두섭. 1992. 「인구의 이해」. 서울 : 서울대학교 출판부.
- 김경일. 1971. 「도서관통계및 평가」. 서울 : 한국도서관협회.
- 김세익. 1982. 「도서-인쇄-도서관사」. 서울 : 종로서적.
- 김연형, 이기훈. 1993. 「통계자료분석」. 서울 : 자유아카데미.
- 김해동. 1991. 「조사방법론」. 서울 : 법문사.
- 대한통계협회 편. 1992. 「인구주택총조사보고서 1990」. 제7권 산업, 직업(중·소분류). 서울 : 한국통계청.
- 문교법전발행편찬회 편. 1990. 「문교법전」. 서울 : 교학사.
- 소영일. 1994. 「연구조사방법론」. 서울 : 박영사.
- 이경민. 1993. “우리 나라 관종별 도서관의 발전 현황에 대한 분석.” 국회도서관보 230 : 34-43.
- 전명숙. 1995. “한국 도서관의 발전과정과 현황 : 「한국도서관통계」를 중심으로.” 덕성여자대학교 사회과학 논문집 3 : 219-263.
- 진병재 등. 1995. 「한국사회의 전문직업성 연

- 구]. 서울 : 사회비평사.
- 조찬식. 1996. "우리 나라 사서직의 역사적 발전 : 1961년에서 1979년까지." 한국문헌정보학회지 30(3) : 67-84.
- 최성진. 1988. 「도서관학 통론」. 서울 : 아세아문화사.
- 최정태. 1990. "「전문직단체」 이대로 좋은가." 도서관문화 31(5) : 223-22.
- 통계청 편. 1992. 「한국표준직업분류」. 서울 : 통계청.
- 한국도서관협회 편. 1955-1995. 「한국도서관 통계」. 서울 : 한국도서관협회.
- ACRL university library statistics. 1992. Chicago : Association of college and research libraries.
- Beasley, Richard M. 1981. Library statistics of colleges and universities : trends 1968-1977, summary data 1977. Washington, D.C., National Center for Education Statistics. 1981 (NTIS report PB82-27275).
- Coffey, Monica Anne. 1990. "The evolution of librarianship into a profession." Ph.D. Dissertation. Saint Louis University.
- Durkheim, Emile. 1933. The division of labor in society. New York : The Free Press.
- Fuller, Wayne A. 1976. Introduction to statistical time series. New York : John Wiley & Sons.
- Goode, W. J. 1961. "The librarian : from occupation to profession?" Library Quarterly 31 : 307-320.
- Hancock-Beaulieu, et al. 1995. " LISU Annual library statistics 1994 : featuring trend analysis of UK public and academic libraries 1983-93." Journal of librarianship and information science 27(3) : 179-80.
- Harris, Michael H. 1991. History of libraries in the western world. Metuchen, N.J. : The Scarecrow Press.
- Hoyle, Susan. 1988. "Use and abuse of statistics." Aslib proceedings 40(11/12) : 321-324.
- Jarred, Ada Delony. 1985. "Patterns of growth in academic libraries of four-year, state-supported institutions of Louisiana and south Carolina, 1960-1979 : A comparative study." Ph.D. Dissertation. Texas Woman's University.
- Molyneux, Robert. 1985. "An examination of the growth of academic libraries in the United States, 1972-1981/82." Ph.D. Dissertation. The University of North Carolina at Chapel Hill.
- Moran, Barbara. 1989. "The unintended revolution in academic libraries : 1939 to 1989 and beyond." College & Research li-

- braries 50(1) : 25-41.
- Mullins, James Lee. 1984. "A study of selected factors affecting growth rates in American law school libraries, 1932-1976." Ph.D. Dissertation. Indiana University.
- Parsons, T. 1968. "Profession" in International encyclopedia of the social sciences. Collier Macmillan : 536-547.
- Piternick, George. 1977. "ARL Statistics-Handle with care." College and research libraries 38 : 419-23.
- Ranganathan, S. R. 1931. The five laws of library science. Madras : Library Association.
- Seibert, Warren F. 1985. "How libraries grow : a brief look backward (and forward). Journal of academic librarianship 11(1) : 19-23.
- Statistical yearbook. 1995. Paris : UNESCO.
- Stubbs, Kendon. 1981. "University standards and statistics." College and research libraries 42(6) : 527-538.
- Stueart, Robert D. and Barbara B. Moran. 1987. Library management. Littleton, Col. : Libraries Unlimited.
- Werking, Richard Hume. 1991. "Collection growth and expenditures in libraries : a preliminary inquiry." College and research libraries 52(1) : 5-23.

〈부록 1〉 연도별 관종별 총직원수*

연 도	국립중앙	국회도서관	공공도서관	대학도서관	학교도서관	전문특수도서관	합 계
1955	-	-	113	207	-	103	423
1956	-	-	160	252	-	168	580
1957	-	-	182	363	-	202	747
1958	-	-	157	358	-	174	689
1959	-	-	158	368	-	183	709
1960	-	-	143	405	-	188	736
1961	-	-	211	522	335	245	1,313
1962	-	-	237	740	739	309	2,025
1963	-	-	237	740	739	309	2,025
1964	-	-	341	759	1,127	420	2,647
1965	-	-	403	838	1,424	472	3,137
1966	-	-	455	863	2,124	520	3,962
1967	-	-	456	963	2,514	558	4,491
1968	-	-	463	991	2,780	622	4,856
1969	-	-	465	1,047	3,010	699	5,211
1970	114	185	477	1,076	2,250	543	4,645
1971	105	176	538	1,212	2,529	464	5,024
1972	99	209	576	1,278	2,405	591	5,158
1973	136	180	606	1,307	2,409	729	5,367
1974	-	-	-	-	-	-	-
1975	180	221	782	1,255	3,349	632	6,419
1976	-	-	-	-	-	-	-
1977	173	232	944	1,400	3,349	576	6,674
1978	-	-	-	-	-	-	-
1979	196	260	1,032	1,629	3,815	738	7,670
1980	-	-	-	-	-	-	-
1981	210	233	1,261	1,969	2,630	627	6,930
1982	-	-	-	-	-	-	-
1983	-	-	-	-	-	-	-
1984	149	235	1,821	2,457	664	790	6,116
1985	-	-	-	-	-	-	-
1986	260	134	2,078	2,844	911	1,004	7,231
1987	263	135	2,308	2,932	7,191	1,015	13,844
1988	263	181	2,331	3,013	7,191	1,016	13,995
1989	239	270	2,756	3,303	7,191	1,234	14,993
1990	227	273	3,133	3,282	7,889	1,481	16,285
1991	227	271	3,587	3,301	7,618	1,488	16,492
1992	230	275	3,794	3,450	3,749	1,815	13,313
1993	230	270	4,092	3,525	3,749	1,817	13,683
1994	245	270	4,229	3,579	660	1,705	10,688
1995	245	257	4,440	3,766	660	1,736	11,104

* 한국도서관통계, 1955-1995. 서울 : 한국도서관협회

〈부록 2〉 연도별 도별 직원수*

연 도	경기	강원	충북	충남	전북	전남	경북	경남	제주	합 계
1963	125	40	49	136	86	108	186	140	43	913
1964	154	55	68	162	125	256	182	310	33	1,345
1965	224	118	95	196	151	189	286	524	29	1,812
1966	246	169	109	211	137	409	322	834	37	2,474
1967	336	231	91	256	153	492	316	1,014	53	2,942
1968	403	245	150	263	455	973	191	526	56	3,262
1969	500	168	161	293	533	844	223	588	65	3,375
1970	307	88	130	350	453	645	134	454	57	2,618
1971	420	140	142	249	169	398	514	561	61	2,654
1972	448	167	151	476	222	500	659	87	58	2,768
1973	136	52	54	79	72	146	234	105	23	901
1974	-	-	-	-	-	-	-	-	-	-
1975	625	165	180	459	203	520	990	348	91	3,581
1976	-	-	-	-	-	-	-	-	-	-
1977	512	168	175	488	210	534	1,092	335	91	3,605
1978	-	-	-	-	-	-	-	-	-	-
1979	526	168	232	379	351	562	1,436	582	66	4,302
1980	-	-	-	-	-	-	-	-	-	-
1981	365	125	105	288	182	446	599	440	70	2,620
1982	-	-	-	-	-	-	-	-	-	-
1983	-	-	-	-	-	-	-	-	-	-
1984	363	173	150	364	212	368	222	253	70	2,175
1985	-	-	-	-	-	-	-	-	-	-
1986	519	188	190	474	276	444	340	417	77	2,925
1987	961	389	715	1,361	969	944	1,275	1,255	164	8,033
1988	993	407	721	1,388	962	948	1,304	1,275	153	8,151
1989	1,090	431	758	1,154	1,041	1,004	1,352	1,375	165	8,370
1990	1,287	482	782	951	956	1,167	1,316	1,446	196	8,583
1991	1,261	512	582	806	926	1,645	1,347	1,265	215	8,559
1992	1,136	430	529	676	383	484	1,013	1,022	176	5,849
1993	1,206	438	536	716	374	560	1,040	1,044	206	6,120
1994	867	392	339	285	337	343	691	794	134	4,182
1995	985	395	368	298	349	389	789	762	125	4,460

* 한국도서관통계, 1963-1995. 서울 : 한국도서관협회

〈부록 3〉 연도별 시별 직원수*

연 도	서울	부산	대구	인천	광주	대전	합 계
1963	990	122	-	-	-	-	1,112
1964	1,122	180	-	-	-	-	1,302
1965	1,165	160	-	-	-	-	1,325
1966	1,241	247	-	-	-	-	1,488
1967	1,340	209	-	-	-	-	1,549
1968	1,346	248	-	-	-	-	1,594
1969	1,603	334	-	-	-	-	1,937
1970	1,691	306	-	-	-	-	2,160
1971	1,792	368	-	-	-	-	1,997
1972	1,982	408	-	-	-	-	2,390
1973	1,896	161	-	-	-	-	2,057
1974	-	-	-	-	-	-	-
1975	2,245	583	-	-	-	-	2,828
1976	-	-	-	-	-	-	-
1977	2,523	546	-	-	-	-	3,069
1978	-	-	-	-	-	-	-
1979	2,911	457	-	-	-	-	3,368
1980	-	-	-	-	-	-	-
1981	2,533	505	103	391	-	-	3,532
1982	-	-	-	-	-	-	-
1983	-	-	-	-	-	-	-
1984	3,240	614	124	398	-	-	4,376
1985	-	-	-	-	-	-	-
1986	2,983	636	563	128	-	-	4,310
1987	3,674	853	620	252	412	-	5,811
1988	3,756	837	613	247	391	-	5,844
1989	4,000	895	658	296	457	317	6,623
1990	4,458	1,113	697	399	493	569	7,729
1991	4,620	1,107	649	395	624	538	7,933
1992	4,258	1,025	622	423	594	539	7,461
1993	4,325	1,040	659	441	565	538	7,568
1994	4,028	713	475	325	504	461	6,506
1995	4,059	744	478	327	512	524	6,644

* 한국도서관통계, 1963-1995. 서울 : 한국도서관협회

〈부록 4〉 연도별 사서자격증 발급수*

연 도	1급정사서	2급정사서	정사서	준사서	총 합
1966	-	-	270	135	405
1967	-	-	113	72	205
1968	-	-	123	46	169
1969	-	-	108	43	151
1970	-	-	105	103	208
1971	-	-	102	105	207
1972	-	-	103	112	215
1973	-	-	197	82	279
1974	-	-	118	232	350
1975	-	-	151	285	436
1976	-	-	212	305	517
1977	-	-	132	428	560
1978	-	-	144	491	635
1979	-	-	176	609	785
1980	-	-	268	685	953
1981	-	-	368	685	1,053
1982	-	-	226	814	1,040
1983	-	-	389	1,078	1,467
1984	-	-	579	873	1,452
1985	-	-	1,014	835	1,849
1986	-	-	1,248	633	1,881
1987	-	-	1,459	719	2,178
1988	-	-	1,558	732	2,290
1989	-	-	1,653	712	2,365
1990	63	1,516	1,579	580	2,159
1991	54	1,587	1,641	774	2,415
1992	140	1,510	1,650	678	2,328
1993	100	1,467	1,567	841	2,408
1994	43	1,378	1,421	663	2,084
1995	61	1,353	1,404	758	2,162
합계	451	8,811	29,360	15,108	44,468

* 자료제공 : 국립중앙도서관 문화연수과

〈부록 5〉 연도별 관종별 1급, 2급 정사수*

연 도	공공도서관			대학도서관			전문특수도서관		
	1급	2급	합계	1급	2급	합계	1급	2급	합계
1966	-	-	47	-	-	203	-	-	81
1967	-	-	91	-	-	322	-	-	147
1968	-	-	104	-	-	316	-	-	176
1969	-	-	147	-	-	393	-	-	223
1970	-	-	113	-	-	331	-	-	171
1971	-	-	174	-	-	390	-	-	90
1972	-	-	151	-	-	409	-	-	222
1973	-	-	114	-	-	340	-	-	224
1974	-	-	-	-	-	-	-	-	-
1975	-	-	28	-	-	281	-	-	96
1976	-	-	-	-	-	-	-	-	-
1977	-	-	37	-	-	377	-	-	123
1978	-	-	-	-	-	-	-	-	-
1979	-	-	37	-	-	363	-	-	157
1980	-	-	-	-	-	-	-	-	-
1981	-	-	60	-	-	462	-	-	170
1982	-	-	-	-	-	-	-	-	-
1983	-	-	-	-	-	-	-	-	-
1984	-	-	184	-	-	675	-	-	211
1985	-	-	-	-	-	-	-	-	-
1986	-	-	218	-	-	908	-	-	273
1987	-	-	290	-	-	1,057	-	-	303
1988	-	-	312	-	-	1,159	-	-	321
1989	-	-	419	-	-	1,296	-	-	422
1990	-	-	576	-	-	1,341	-	-	539
1991	2	725	727	132	1,506	1,638	63	571	634
1992	15	346	361	151	1,658	1,809	87	641	728
1993	22	956	978	193	1,722	1,915	89	689	778
1994	27	1,009	1,036	219	1,084	1,303	84	652	736
1995	34	1,079	1,113	225	1,861	2,086	91	666	757

* 한국도서관통계, 1966-1995. 서울 : 한국도서관협회

〈부록 6〉 연도별 관종별 준사서수와 기타직원수*

연 도	준사서수			기타직원수		
	공공도서관	대학도서관	전문특수도서관	공공도서관	대학도서관	전문특수도서관
1975	103	136	38	593	671	468
1976	-	-	-	-	-	-
1977	158	207	41	699	692	369
1978	-	-	-	-	-	-
1979	208	345	50	787	921	531
1980	-	-	-	-	-	-
1981	360	483	82	841	1,024	375
1982	-	-	-	-	-	-
1983	-	-	-	-	-	-
1984	410	708	121	1,227	1,074	458
1985	-	-	-	-	-	-
1986	462	689	137	1,398	1,247	594
1987	491	656	154	1,527	1,219	558
1988	493	633	152	1,526	1,221	543
1989	548	622	157	1,789	1,385	655
1990	528	602	185	2,029	1,339	757
1991	562	551	178	2,300	1,244	739
1992	604	548	209	2,844	1,244	965
1993	558	513	198	2,578	1,290	930
1994	524	522	187	2,696	1,973	866
1995	529	508	195	2,832	1,397	875

* 한국도서관통계, 1975-1995. 서울 : 한국도서관협회

〈부록 7〉 연도별 협회 학회 회원수

연 도	도서관협회	문헌정보학회	정보관리학회
1985	551	-	59
1986	551	-	78
1987	605	-	86
1988	654	105	109
1989	766	149	119
1990	845	-	144
1991	979	170	160
1992	988	196	207
1993	996	215	247
1994	1,085	330	296
1995	1,231	-	350

* 자료제공 : 한국도서관협회, 한국문헌정보학회, 한국정보관리학회