

## \*\*구아쓰미 씨게일의 업무공간에 관한 연구

A Study on the Office Space by Gwathmey Siegel

김용립\*/Kim, Yong-Rhip

### Abstract

The purpose of this study is to find out the characteristics of the office space as designed by Gwathmey Siegel and thereby to understand the current trend of interior design of working space in the United States.

Unlike most architects, Gwathmey Siegel have extended themselves into interior designing of over twenty offices including law firms, financial institutions and design firms and have successfully won reputation as interior designers. They have distinguished themselves by their ability to turn up and take advantage of the possibility of shaping in a given structure. Their liberal use of fixed furniture and architectural lighting, in addition to the ceilings and walls, set them apart from others in the field.

The major design elements and principles of Gwathmey Siegel include, among others :

- 1) Curved and slanted walls on the floor plans endow the office space with forms. Fixed furniture and architectural lighting frequently serve as form-creating elements.
- 2) The openness of the reception and waiting areas and the irregularity of the corridor walls add a sense of variety in the office.
- 3) In terms of color and materials, subtle changes of texture and value and the various patterns of joint lines further enrich the space.
- 4) The principle of symmetry, rough or partial, as applied in the layout of rooms and furniture creates a sense of balance in the space.

키워드 : 작가

### I. 서론

과학과 기술, 특히 정보통신의 발달과 함께 생활이 향상됨에 따라 3차 산업에 종사하는 인구가 빠른 속도로 증가하게 되었으며 업무공간에 대한 수요도 급증하게 되었다. 업무공간은 사무실에 속한 많은 사람들이 낮시간의 대부분을 지내는 곳으로 실내설계의 대상으로서 그 비중은 실로 크다 할 수 있다.

찰스 구아쓰미(Charles Gwathmey)와 로버트 씨게일(Robert Siegel)은 법률사무소를 비롯하여 금융회사, 디자인사무실 등 다양한 사무실의 실내를 설계하며 건축가로서 뿐만 아니라 실내디자이너로서도 명성을 쌓아 왔다.<sup>1)</sup> 이들은 칸막이벽과 천장, 건축화한 고정식 가구와 조명 등을 자유자재로 구사하며 간결하면서도 효율적이고 형태있는 사무실을 설계하였는데 곡선벽과 벽난로, 계단과 램프(Ramp) 등을 적극적으로 활용한 이들의 주택작품에서 르 꼬르뷔제(Le Corbusier)의 형태를 읽을 수 있다면 구조적 질서와 창의 리듬을 존중하며 곡선벽의 사용이 절제된 이들의 업무공간에서는 오히려 미스 반 데르 로에(Mies van der Rohe)의 '명료성'<sup>2)</sup>을 찾아 볼 수 있다.

본 연구에서는 저널과 두권의 작품집에 소개된 구아쓰미 씨게일의 업

무공간을 대상으로 구성기법과 형태요소를 분석하고자 하며 이를 통해 현대 미국의 업무공간 설계경향을 파악하고자 한다. 연구의 중점은 실내설계의 기본과제라 할 수 있는 형태와 기능의 문제에 두어졌으며 설비의 문제나 사무자동화의 문제는 연구범위에서 제외되었다.

### II. 구아쓰미 씨게일의 업무공간의 특성

구아쓰미 씨게일에 의해 설계된 업무공간은 대부분 이미 지어져 있는 건물 안에 주어진 프로그램을 해결하는 방식의 설계작품으로 건축계획에서부터 시작되는 주거공간의 설계와 비교하여 보다 순수한 실내설계라 할 수 있다. "디자인이란 대체로 문제를 이해하는 일, 제약을 분석하는 일, 여러 가능성에서 선택하는 일, ...."<sup>3)</sup> 이라 한 구아쓰미 씨게일의 생각은 업무공간에서 더욱 분명하게 표현된다. 이들의 업무공간설계는 주어진 건물과 프로그램의 특성을 이해하는 것에서부터 출발하게 되는

1) 김용립, "구아쓰미 씨게일의 주거공간에 관한 연구." (디자인연구 제4호, 상명여자대학교, 1996), p.167.

2) Werner Blaser, "미스 반 데어 로에", 송춘식 역 (서울 : 대우출판사, 1983), p.8.

Peter Arnell and Ted Bickford, ed., "Charles Gwathmey and Robert Siegel.", (New York : Harper & Row, Publishers, 1984), 겔표지, 필립 존슨의 評中.

3) Ibid., p.9.

\*정회원, 상명대학교 실내디자인학과 교수

\*\*본 연구논문은 '96년도 상명대학교 교내 학술연구비 지원에 의한 것임.

데 건물의 구조와 형태, 향과 전망, 설비 등을 분석하여 요구되는 공간을 논리적으로 배열한 평면계획에서 효율성과 밀도를 느낄 수 있다.

수평과 수직방향의 직선벽에 의해 기능적으로 분할된 업무공간은 제한적으로 사용된 곡선벽과 사선벽에 의해, 고정식 가구를 포함하여 테이블과 소파, 의자 등 가구요소에 의해 형태를 부여받게 된다. 특히 건축화된 가구와 조명은 구아쓰미 씨계일의 실내에 사용된 대표적 형태요소라 할 수 있다. 선반과 캐비닛을 내장한 '가구벽(Storage Wall)'<sup>4)</sup>과 곡선이 적용된 데스크와 장, 조명등이 매립되어 있는 천장은 건축적으로 간결하게 정의된 실내를 형태적으로 풍요롭게 한다. 업무공간의 공간적 변화는 통로와 오픈 스페이스(Open Space)에 의해 주어진다. 비서의 작업 테이블을 수용하며 폭과 윤곽이 변화하는 통로나 안내·대기 공간에 적용되는 높고 넓게 트인 공간은 사각상자형 공간으로 가득 채워진 업무공간에 변화와 활력을 불어넣어 준다.

구아쓰미 씨계일의 업무공간에서 다양한 방식으로 적용된 대칭의 원리는 변화와 안정을 조정하게 된다. 전체를 볼 때 크게 대칭적 구성을 보이는 평면의 경우에는 부분적으로 세부공간에 변화를 부여하여 구성상의 변화를 꾀하였으며 불규칙한 형태의 평면이나 구성이 다소 복잡한 평면의 경우에는 부분적으로 대칭의 원리를 적용하여 안정을 구하였다. 안내·대기공간에서는 가구의 배치에 대칭의 원리가 적용되는데 대칭의 원칙을 엄격히 따르며 여유있게 배치된 풍만한 소파와 의자, 탁자와 등기구는 정중하면서도 친절한 분위기를 조성한다.

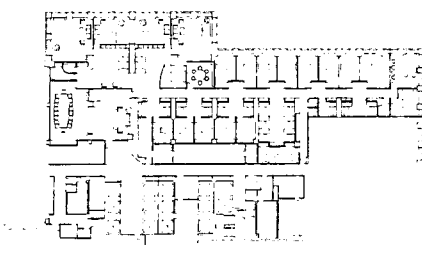
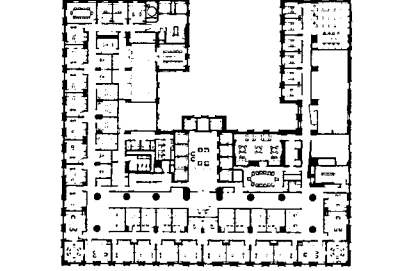
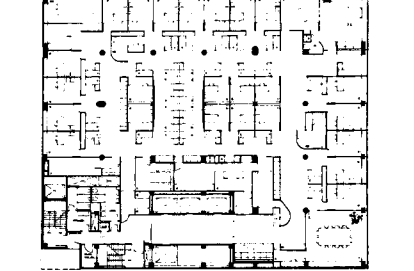
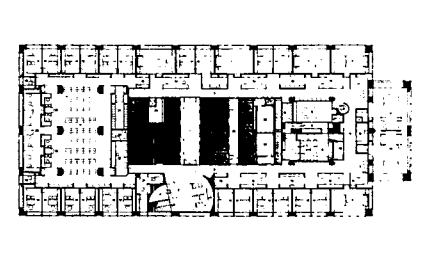
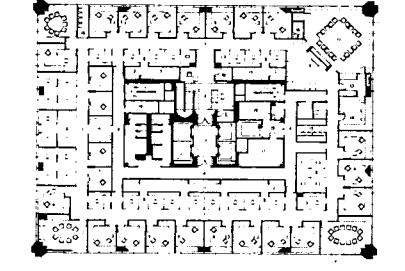
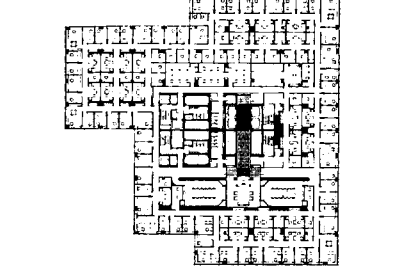
### III. 평면구성과 세부공간

#### 1. 공간배치와 동선

건물의 구조와 형태, 향과 전망, 코어(Core)의 위치 등은 업무공간의 평면을 풀어가는 중요한 단서가 된다. 구아쓰미 씨계일은 주어진 건물과 프로그램의 특성을 면밀히 분석하여 요구되는 공간을 논리적으로 배열하였다. 이들에 의해 설계된 업무공간은 대개의 경우 공간의 독립성이 주어지는 단혀진 개인 사무실의 형식(Individual Room System)을 취하게 되는데 진입과 세부공간의 상관성, 공간 상호간의 인접관계, 채광과 전망을 고려한 평면은 간결하고 효율적인 사무공간으로 표현된다.

외부 손님을 맞는 장소로 안내·대기공간은 엘리베이터 홀이나 현관과 같은 진입부 공간을 내측 사무공간으로 연결하며 흔히 회의실 가까이 위치하여 손님을 회의실로 인도하기도 한다. 주요 직원의 개인 사무실은 자연광과 전망을 확보하기 위해 주변 창가에 배치되며 채광에 불리한 건물 중심부 공간은 사용빈도가 낮은 회의실이나 자료실, 파일창고 등 보조공간과 설비공간으로 활용된다. 창가 사무실 영역과 건물 중심부 공간은 그 사이를 가르는 통로에 의해 분리되는데 통로는 작업 테이블과 고정식 가구에 의해 다양한 형태로 한정되는 비서 작업공간을 수용한다. 수평과 수직의 사각형 면에 의해 기능적으로 분할되는 업무공간의 평면은 윤곽의 변화가 많은 통로와 회의실, 계단실, 설비공간 등에 적용된 곡면벽에 의해 변화와 형태를 부여받으며 대칭과 부분대칭의 구성기법에 의해 균형잡힌 평면이 된다.

주어진 평면의 형태와 크기, 비례, 코어의 위치 등에 의해 다양한 구성을 보이는 구아쓰미 씨계일 업무공간의 평면은 통로계획에 따라 크게 관통통로에 의한 평면구성, 순환통로에 의한 평면구성, 외측 순환통로와 내측 보조통로에 의한 평면구성으로 구분해 볼 수 있다. 관통통로에 의한 평면구성이 폭이 좁고 긴 형태의 평면에 적용되는 것과 비교하여 순환통로에 의한 평면구성은 적절한 깊이를 갖는 평면에서 찾아 볼 수

		
<p>도면1. Barber Oil Corporation 평면도</p>	<p>도면2. Lexecon, Inc. 평면도</p>	<p>도면3. Transammonia Corporation 평면도</p>
		
<p>도면4. SBK Entertainment World, Inc. 평면도(42층)</p>	<p>도면5. The Capital Group 평면도(15층)</p>	<p>도면6. McCann-Erickson Worldwide, Inc. 10층, 중역 사무실층 평면도</p>

4)Ibid., p.230.

있으며 중심이 깊은 건물 평면의 경우 외측 순환통로와 함께 내측 보조 통로가 계획된다.

1) 관통통로에 의한 평면구성

관통통로에 의해 공간이 배열된 사무실의 예로는 Barber Oil Corporation과 Lexecon, Inc., Lincoln Center for the Performing Arts 등을 들 수 있다. 입구 곡선벽을 따라 진입하게 되어있는 Barber Oil Corporation은 안내·대기공간을 중심으로 좌측면과 후면에 이사회회의실과 임원실 영역을 두고 있으며 우측으로 사무공간과 연결된 긴 통로를 갖고 있는데 곧게 뻗은 통로를 따라 창가에는 중역의 사무실이, 내측에는 어쏘시에이트(Associate)의 사무실이 배치되어 있다. 사무공간의 중추가 되는 통로는 'T'자를 만드는 2인1조 비서 작업공간과 후퇴되어 있는 개인 사무실 입구공간에 의해 그 폭이 규칙적으로 변화한다.(도면1)

'U'자형으로 굽어진 평면에 계획된 Lexecon, Inc.에서는 평면의 형태를 따르는 관통통로와 평면 중심부에 계획된 '—'자형 갤러리 통로가 함께 사용되었다. Barber Oil Corporation에서와 같이 창측과 내측에 개인 사무실이 계획된 'U'자형 관통통로는 양 끝에 도서실을 두고 있으며 갤러리 통로에 의해 엘리베이터 홀과 연결되어진다.(도면2) 관통통로라 칭하기에는 다소의 무리가 따르나 The Georgetown Group, Inc.와 Offices for Ronald S. Lauder에도 유사한 통로에 의한 평면구성이 적용되었는데 '—'자로 꺾인 The Georgetown Group, Inc.의 통로 관절부는 원통형 회의공간으로 계획되었다.

Lincoln Center for the Performing Arts에서와 같이 중심이 깊은 건물에 계획된 관통통로는 통로 내측 깊은 곳에 도달하기 위해 관통통로에서 가지친 작은 통로를 갖게 된다. 대각으로 두개의 입구를 갖는 직사각형 평면에 계획된 Lincoln Center for the Performing Arts에서는 'Z'자형으로 꺾인 중앙 관통통로와 이곳에서 갈라진 좁은 통로에 의해 뻐곡히 배치된 작은 사각형 공간에 도달하게 되는데 높은 밀도로 계획된 평면은 노출된 일정한 간격의 원형기둥과 회의실의 곡면 유리블록벽에 의해 다소의 여유를 찾게 된다. 중앙 관통통로는 갤러리로 이용되며 벽에 부착된 포스터와 독립된 원형기둥은 반지하 공간에서 위치를 알리는 수단이 된다.<sup>5)</sup>

2) 순환통로에 의한 평면구성

Transammonia Corporation에서 처음 보여지는 순환통로에 의한 평면구성은 Swirl, Inc.와 SBK Entertainment World, Inc., D'Arcy Masius Benton & Bowles, Inc.에 적용되어 나타난다. SBK Entertainment World, Inc.와 D'Arcy Masius Benton & Bowles, Inc.의 통로가 중심부 코어 주위를 도는 것과 비교하여 Transammonia Corporation과 Swirl, Inc.의 통로는 중심부에 계획된 사무공간을 일주하게 되어 있다. 한쪽 코너에 코어를 갖는 직사각형 평면에 계획된 Transammonia Corporation은 순환통로에 의해 창가 개인 사무실 영역과 중심부 사무공간이 구분되는데 창가 영역에는 두쪽 창을 갖는 같은 크기의 사무실 이 배치되었으며 중심부 사무공간에는 8개의 개인 사무실과 개방된 공용사무실이 계획되었다.(도면3) Transammonia

Corporation의 순환통로는 '工'자형의 비서 작업 테이블과 1/4원 곡선벽, 노출된 원형기둥에 의해 길고 지루한 복도를 탈피, 형태가 주어진 활기있는 통로가 되며 Swirl, Inc.의 순환통로는 중심부에 계획된 4인 사무실과 비서공간을 돌며 창가에 배치된 쇼룸, 사무실, 작업공간, 2인의 파트너실을 연결한다. Swirl, Inc.의 공간배치는 진입축을 기선으로 대칭적 구성을 보인다.

SBK Entertainment World, Inc.에서는 주변 창가의 사무실 영역과 일광이 미치지 못하는 곳, 중심부 보조공간 영역의 구분이 명확하게 표현된다. 순환통로의 내측에는 코어와 접하여 회의실, 파일창고, 탕비실 등이 배치되었으며 창측에는 직급에 따라 크기를 달리하는 직사각형 사무실이 정연하게 배치되었다. 평면은 Swirl, Inc.에서와 같이 중앙 횡축을 기준으로 크게 대칭적 구성을 보이나 이러한 대칭적 구성은 진입축과 빗겨 앉은 안내·대기공간, 1/4원 곡선이 적용된 계단실, 사선벽에 의해 한정되는 식사·휴게실 등에 의해 부분적으로 파괴된다.(도면4)

14개의 층을 사용하는 D'Arcy Masius Benton & Bowles, Inc.에서 법인 사무실층의 평면은 한개의 순환통로를 사용하는 평면구성을 보이는 반면 뉴욕지부 사무실층과 일반 사무실층의 평면은 주 순환통로와 함께 보조통로를 사용하는 구성을 보인다.<sup>6)</sup> 법인 사무실층에는 뉴욕지부 층과 수직으로 연결된 2층 높이의 전시공간이 계획되어 있는데 뉴욕지부 사무실로 진입할 때 사람들은 전시공간 상부 유백색 유리창을 통해 자연광을 보며 진입하게 된다. 사선 트러스가 노출된 역동적인 전시공간은 D'Arcy Masius Benton & Bowles, Inc.를 대표하는 공간으로 구조요소를 취하여 공간구성요소로 활용한 구아쓰미 씨계일의 지혜를 보여준다.

3) 순환통로와 내측 보조통로에 의한 평면구성

중앙에 코어를 갖는, 중심이 깊은 건물에 계획된 사무실의 경우에는 창가 개인 사무실을 연결하는 주 순환통로와 중심부 코어 주변을 도는 보조통로가 함께 사용된다. Reliance Group Holdings, Inc.와 The Capital Group의 평면에서는 주 순환통로와 중심부 보조통로가 보여지는데 창가 사무실을 연결하는 주 순환통로는 비서의 작업 테이블과 후퇴한 개인 사무실의 입구공간에 의해 그 폭과 윤곽이 변화하는 반면 개구부가 적은, 단혀진 벽에 의해 정의되는 보조통로는 좁고 긴 단순한 통로가 된다. Reliance Group Holdings, Inc.의 외측 순환통로는 창가 사무실을 따라 돌며 삼각형을 그리다가 안내·대기영역에서 수평과 수직 방향으로 확장되어 3층 높이로 트이는 넓은 공간을 만든다.<sup>7)</sup> 그룹의 회장실과 사장실, 부사장실 등은 일반 사무실과 분리되어 임원실 층, 임원실 영역에 배치되었으며 오픈 스테어(Open Stair)를 통해 아래층 식사 및 회의실 영역에 도착할 수 있도록 계획되었다.

2개의 층을 사용하는 The Capital Group에서 사각형 평면은 엘리베이터 홀이 형성하는 진입축을 중심으로 대체적으로 대칭적 균형을 보이는데 대칭적 균형의 단조로움은 사선벽에 의해 정의되는 주 회의실, 개방형 사무실의 형식을 취하는 통계 사무실, 카페테리아, 도서실 등에 의해 깨어지게 된다. 창가 개인 사무실은 평등을 존중하는 크라이언트

6)Brad Collins and Diane Kasproicz, ed., "Gwathmey Siegel., (New York: Rizzoli International Publications, Inc., 1993), p.210.

7)Arnell, Op. cit., p.227.

5)Ibid., pp.174-175.

(Client)의 의지에 따라 같은 모양, 같은 크기로 계획되었으며<sup>8)</sup> 사각형 평면의 코너에는 회의실, 카페테리아, 도서실이 배치되었다. 곧게 뻗은 통로와 반복되는 사각형 공간, 조직적으로 배열된 비서의 작업 테이블에 의해 구성되며 구조적 질서와 리듬을 존중하여 계획한 The Capital Group의 평면은 구아쓰미 씨계일 사무실의 절제된 아름다움을 잘 표현하고 있다.(도면5)

중심이 깊은, 불규칙한 형태의 평면에 계획된 McCann-Erickson Worldwide, Inc.의 사무실 중 10층, 중역 사무실층은 창가 개인 사무실을 따라 도는 외측 순환통로와 중심부 코어를 도는 보조통로 사이에 또 다른 커의 통로를 갖게 되는데 외벽으로부터 중심 방향으로 3단계의 커를 이루는 통로는 10층, 중역 사무실층을 창가 사무실 영역, 비서 작업 공간 영역, 회의공간과 내부 사무실 영역, 중심부 코어 영역으로 구분한다. 불규칙한 형태를 갖으며 복잡한 통로에 의해 구성되는 McCann-Erickson World wide, Inc.의 평면은 'T'자를 그리며 대칭으로 계획된 진입부 공간 및 안내·대기공간에 의해 안정된 평면이 된다.(도면6)

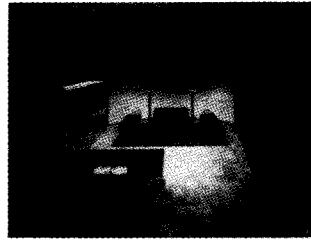
## 2. 세부공간의 특성

### 1) 안내·대기공간

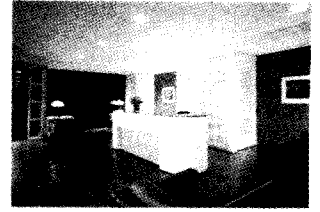
안내·대기공간은 외부 손님에게 사무실의 첫 인상을 심어 주는 장소로 공간적으로나 가구, 재료의 사용에서 특별한 취급을 받게 된다. 구아쓰미 씨계일의 안내·대기공간은 곡선이 적용된 안내 데스크와 대칭으로 여유있게 배치된 안락의자 세트에 의해 특징지어지는데 유리, 유리 블록, 목재 패널 등 다양한 벽을 배경으로 입구를 보는 안내 데스크와 사각상자형이나 둥근 모양으로 알개 패인 벽을 배경으로 대칭으로 배치된 폭신한 소파와 의자, 탁자, 프로어 스탠드 등은 안내·대기공간을 정중하면서도 기품있는 장소로 만든다.(사진1)

D'Arcy Masius Benton & Bowles, Inc.와 McCann-Erickson Worldwide, Inc.의 안내·대기공간에서는 가구배치 뿐 아니라 공간구성에도 대칭의 원리가 적용되어 나타난다. 양측 마구리가 등글게 처리된 D'Arcy Masius Benton & Bowles, Inc.의 안내 데스크는 정사각형 유백색 유리패널벽을 배경으로 배치되었으며(사진2) 곡선 카운터를 갖으며 두개의 기둥사이에 끼여져 있는 McCann-Erickson Worldwide, Inc.의 안내 데스크는 국기를 주제로 그린 벽화를 배경으로 배치되어 있는데 두 사무실의 안내·대기공간은 엘리베이터 홀을 정면으로 바라보고 있어 진입축을 중심으로 대칭적 구성을 보인다.

2개의 층 이상을 사용하는 사무실의 경우 안내·대기공간은 자연광이 유입된 수직공간과 연계되어 밝고 높은 특별한 장소가 된다. 삼각형 평면 3개층을 사용하는 Reliance Group Holdings, Inc.에서 외측 순환통로는 안내·대기공간을 만나 수평과 수직방향으로 확장되는데 'U'형 오픈 스테어와 'S'자형 난간, 볼트천장에 의해 형태가 주어지며 2층 높이의 측창으로부터 자연광을 받는 밝고 높고 넓은 공간은 사무실을 대표하는 공간이 된다.(사진10) 수평과 수직방향으로 확장된 밝은 공간과 연계되어 있는 안내·대기공간의 예는 Ally & Gargano, Inc.에서도 찾아 볼 수 있다.



〈사진1〉 SBK Entertainment World, Inc. 안내·대기공간



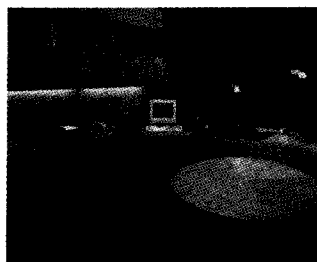
〈사진2〉 D'Arcy Masius Benton & Bowles, Inc. 안내·대기공간

### 2) 개인 사무실

임원과 주요 직원의 사무실은 대개의 경우 독립성이 보장된 닫혀진 개인 사무실의 형식으로 계획된다. 개인 사무실은 실의 주인이 낮시간의 대부분을 지내는 곳으로 채광과 전망을 고려하여 창가에 배치되게 되며 실의 수요가 많은 경우에는 통로 내측 공간에 위치하기도 한다. 개인 사무실의 위치와 크기는 사용자의 직위나 서열을 암시하기도 하는데 창가의 사무실은 통로 내측의 사무실보다 상위직을 나타내며 사무실의 창의 쪽수가 많아질수록 사용자의 직급은 높아지게 된다. 통로 내측에 배치된 개인 사무실은 통로를 통해 자연광을 취하기 위해 유리벽이나 유리 블록벽을 갖기도 한다.

회장과 사장, 파트너 등 주요 임원의 사무실은 전망과 자연광을 취하기에 유리한 가장 좋은 장소를 차지한다. Barber Oil Corporation을 비롯하여 Reliance Group Holdings, Inc.와 Ally & Gargano, Inc.에서 주요 임원의 사무실은 일반 사무실과 구분되어 임원실 영역 안에 배치되어 있는데 Ally & Gargano, Inc.의 임원실 영역에는 창과 접한 통로가 계획되어 있어 이동하며 도시의 전경을 즐길 수 있다. 회장과 사장 등의 임원은 개인 회의실과 전용 화장실을 갖기도 한다. Vidal Sassoon (Los Angeles)의 사장실에는 전용 화장실과 부속 회의실이 계획되어 있으며 사장실은 전용 화장실의 곡면벽과 둥근 소파에 의해 형태를 부여받는다. 구아쓰미 씨계일의 사무실의 절제된 아름다움을 가장 잘 보여주는 임원실의 예로 SBK Entertainment World, Inc.의 사장실을 들 수 있다. 유리과 목재 패널벽에 의해 인접 사무실과 구분되는 단순한 사각상자형의 사장실에는 반원 모양의 책상과 수직 비례의 게스트 চে어(Guest Chair), 삼각형 팔걸이를 갖는 목재 의자, 수직 줄무늬의 소파 등이 대칭으로 배치되어 있는데 밝게 처리된 벽과 천장과 흑색 패널벽의 대비, 다양한 형태의 가구, 패널벽의 정사각형 패턴은 간결하고 효율적인 현대적 아름다움을 대변해 준다.(사진4)

창가에 배치된 개인 사무실은 흔히 가구가 내장된 가구벽에 의해 통로와 구분되며 가구벽 상부의 채광창을 통해 자연광을 통로에 전달한다.



〈사진3〉 The Capital Group 개인 사무실



사진4) SBK Entertainment World, Inc. 사장실

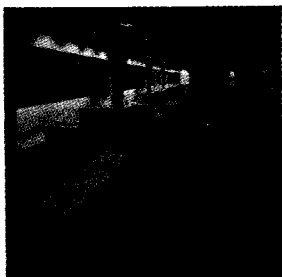
8) Collins, Op. cit., p.216.

사무실측과 통로측으로 장식장, 선반, 캐비닛 등을 수용하는 두터운 가구벽은 사무실의 입구 부분에서 중단되어 후퇴된 입구공간을 형성하기도 한다. Lexecon, Inc.의 가구벽은 수납가구 대신 안락의자를 수용하고 있다.

### 3) 비서 작업공간

구아쓰미 씨게일의 사무실에서 비서 작업공간은 구획된 공용사무실의 형태를 취하기도 하지만 대체로 개방형 사무실의 형식으로 통로에 계획된다. 통로의 한 부분을 차지하는 비서공간은 칸막이가 달린 작업 테이블과 천장의 높이나 마감재의 차이에 의해 실제 통행로와는 명확하게 구별되며 개인 또는 2인1조로 다양한 단위공간을 형성하여 통로에 변화와 활력을 부여한다. 비서공간의 작업 테이블은 배치 방식에 따라 'T' 자형, 'c' 자형, '工' 자형, 'E' 자형 등 여러 모양의 단위를 이루는데 보필하는 사무실과 접할 경우에는 사무실 측 벽에 내장된 선반, 캐비닛, 측면 테이블 등을 사용하게 되며 벽 상부의 창을 통해 자연광을 전달받게 된다. 구아쓰미 씨게일의 사무실의 비서 작업공간은 개방형 사무실의 형식을 취하기는 하나 공간 사이사이에 배치된 서류창고나 고정식 파일 캐비닛, 칸막이가 달린 작업 테이블 등의 요소에 의해 독립성을 갖는 사적 공간이 된다.

SBK Entertainment World, Inc.와 The Capital Group의 비서 작업공간은 간결하고 효율적인 구아쓰미 씨게일의 비서공간을 대표할 수 있다. 2인1조, '工' 자형 단위에 의해 구성되는 이들 사무실의 비서공간은 SBK Entertainment World, Inc.에서는 창가 개인 사무실과 접하여 있고 단위공간 사이사이에 파일창고를 갖는 반면 The Capital Group에서는 통로 건너 개인 사무실의 맞은 편에 위치하며 후면에 좁고 긴 파일창고를 갖는다.〈도면5, 사진6〉 천장 높이의 차이에 의한 공간구분방식은 SBK Entertainment World, Inc.에서 더욱 세밀하게 적용되었는데 비서영역 중에서도 개인 사무실 진입로의 천장은 통로보다 낮아져 천장 높이의 차이에 따라 순환통로와 비서 작업공간, 사무실 진입로가 구별된다. SBK Entertainment World, Inc.의 비서 작업 테이블은 칸막이를 갖는, 측면과 후면 테이블을 포함하는 일체식 테이블로 후면 가구벽 상부의 채광창을 통해 자연광을 받는다.〈사진6〉 Transammonia Corporation과 McCann-Erickson Worldwide, Inc.에서는 4인1조, '+' 자형과 'H' 자형 단위공간에 의해 구성되는 비서 작업공간을 볼 수 있는데 '+' 자형과 'H' 자형 단위공간은 각각 2개의 'T' 자형과 'c' 자형 단위공간이 결합한 것으로 생각할 수 있다.



〈사진5〉 The Capital Group 비서 작업공간

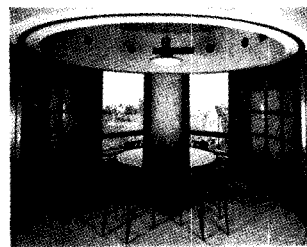


〈사진6〉 SBK Entertainment World, Inc. 비서 작업공간

### 4) 회의실

회의실은 회의를 위한 장소로 쓰일 뿐 아니라 외부 손님을 맞는 장소가 되며 프레젠테이션의 형식을 통해 업무를 홍보하는 장소가 되기도 한다. 구아쓰미 씨게일의 회의실은 자연광과 전망을 취하기 위해 창가에 배치되기도 하나 사용빈도가 낮은 경우, 영상매체를 사용하는 경우에는 건물 중심부에 배치되기도 하며 흔히 외부 손님을 안으로 들이지 않기 위해 안내·대기공간과 인접한 곳에 위치한다.<sup>9)</sup> 회의실은 주위에 탕비실을 갖게 되며 때로는 식사·휴게실과 부엌을 공유하기도 한다. Reliance Group Holdings, Inc.의 28층에는 크고 작은 다양한 회의실이 계획되었는데 이는 식사의 분위기를 회의와 연계시킨 좋은 예라 할 수 있다.

Vidal Sassoon (Los Angeles)을 비롯하여 Bower and Gardner, Reliance Group Holdings, Inc. 등에서는 곡면의 유리블록벽에 의해 둘러진 회의실이 나타나는데 회의실을 정의하는 곡면 유리블록벽은 사각형 요소에 의해 분할되는 규칙적인 평면에 변화를 주며 통로에 형태를 부여한다.〈도면7〉 구아쓰미 씨게일의 회의실은 곡면 유리블록벽 외에 사각상자 모양으로 얇게 패인 장식벽, 곡면의 가벽, 높이가 변화하는 천장 등에 의해 단순한 상자형 공간을 탈피하여 형태를 입는다. 'c' 자형으로 꺾이는 통로를 갖는 The Georgetown Group, Inc.에서 통로의 관절부에 계획된 회의공간은 곡면벽과 곡면의 문에 의해 둘러지게 되는데 열렸을 때에는 통로의 한 부분이 되나 닫혔을 때에는 원통형의 독립된 회의실이 된다.〈사진7〉 구아쓰미 씨게일의 업무공간에서는 형태와 크기가 다른 회의실에 배치된 다양한 모양의 회의 테이블과 의자 역시 공간을 풍요롭게 하는 요소가 된다.



〈사진7〉 The Georgetown Group, Inc. 회의공간



〈사진8〉 The Capital Group 회의실

### 5) 도서실과 자료실

대개의 경우 비교적 짧은 시간 동안 이용되는 도서실과 자료실, 서류고는 채광에는 다소 불리하나 어디서나 쉽게 접근할 수 있는 건물 중심부 공간을 차지하게 된다. 통로의 내측이 위치하면서도 채광을 고려한 Bower And Gardner의 도서실은 유리블록벽을 통해 통로 건너 자연광을 받도록 의도되었는데 커다란 하나의 공간으로 계획된 도서실에는 넓게 트인 서가와 작게 구획된 캐럴(Carrel)의 대비가 흥미롭게 나타난다. 좁고 긴 직사각 공간의 형태를 띠게 되는 서류고는 독특한 비례로 평면을 변화있게 하며 때로는 비서공간 사이사이에 배치되어 공간을 분리하는 요소로 쓰이기도 한다.〈도면4, 도면5〉 'U' 자형 통로 양끝에 위치하는 Lexecon, Inc.의 도서실은 천장 높이의 차이에 의해 서가와 열람공간

9) "Gwathmey Siegel", Interior Design, 1992. 9. p.184.

이 구별되며 넓게 트인 공간에 계획된 SBK Entertainment World, Inc.의 자료보관공간은 천장 높이의 차이에 의해 통로와 서류고가 구별된다.

#### 6) 식사·휴게실

현대의 사무실에서 식사·휴게실은 직원의 복리후생을 위한 공간으로서, 외부 손님을 접대하는 장소로서 그 역할이 증대하고 있다. 사무실의 구성원은 이곳에서 함께 식사하며 동료애를 나누게 된다. 구아쓰미 씨게일의 초기 업무공간에서 자연광이 들지 않는 평면 중앙부에 위치하며 소홀히 취급되던 식사·휴게실은 Reliance Group Holdings, Inc. 이후 SBK Entertainment World, Inc.와 The Capital Group에서는 전망과 채광에 유리한 창가 영역을 차지하며 업무를 돕는 주요 공간으로 취급되었다. 특히 Reliance Group Holdings, Inc.의 28층에 계획된 크기가 다른 여러개의 식사실은 다양한 규모로 열리는 식사를 겸한 회의를 수용하도록 고려되었다.

### IV. 공간구성요소

#### 1. 건축적 요소

##### 1) 벽

수평과 수직으로 설치된 벽에 의해 질서있게 분할되는 구아쓰미 씨게일의 업무공간에서 곡선과 사선이 적용된 벽은 내부공간에 변화와 흥미를 유발하는 중요한 건축요소가 된다. 형태요소로 사용된 벽으로는 부분원을 응용한 곡선벽과 'S' 자형 곡선벽, 직사각의 틀을 깨는 사선벽을 들 수 있는데 부분원을 응용한 곡선벽은 형태를 드러내는 정도에 따라 다시 적극적 형태의 곡선벽과 완만한 형태의 곡선벽으로 구분할 수 있다.

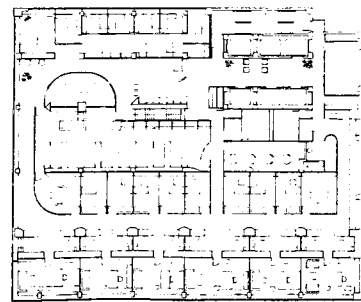
부분원의 곡선벽은 흔히 회의실을 한정하는 유리블록벽에 적용되어 나타나며 때로는 임원실의 부속 화장실과 같은 작은 설비공간에 적용되어 적극적으로 그 형태를 드러내기도 한다. 회의실을 감싸는 곡선 유리블록벽은 Vidal Sassoon(Los Angeles)과 Bower and Gardner, Lincoln Center for the Performing Arts 등 초기 사무실에서 쉽게 찾아볼 수 있는데 이곳의 유리블록벽은 형태요소로 사용되었을 뿐 아니라 통로의 코너를 부드럽게 처리하는 방편으로 이용되기도 하였다.〈도면7〉 특히 Vidal Sassoon의 회의실을 감싸는 반원형 유리블록벽은 그 일부를 거울벽에 비추어 빛을 발하는 유선형 벽으로 보여진다.〈사진9〉 1/2원 또는 1/4원을 응용한 곡선벽은 Herlinger-Bristol, Ltd.나 Carey Shirtmakers에서와 같이 평면 구석에 배치된 공간에 진입로를 마련해 주기도 한다.<sup>10)</sup> 구아쓰미 씨게일의 업무공간에는 완전한 원을 그리는 원형 곡선벽이 이용되기도 하였는데 The Georgetown Group, Inc.의 통로 관절부 회의공간과 Offices for Ronald S. Lauder의 통로 끝 포여(Foyer)는 원통형 공간으로 사각상자형 공간과 형태적 대비를 이룬다.〈사진7〉

완만한 형태로 소극적으로 사용된 부분원의 곡선벽은 패어진 벽과 돌출한 벽으로 나누어 생각할 수 있다. 오목하게 패어진 부분원 곡선벽은 안내·대기공간, 회의실, 임원실, 식사·휴게실 등 다양한 용도의 공간

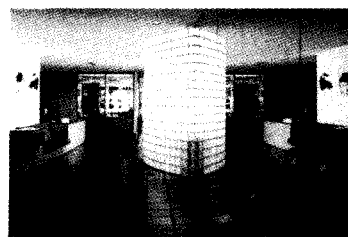
에 사용되어 상자형 공간을 탈피, 형태를 갖게하며 균형있게 배치된 구에 배경을 제공한다. 이와같은 곡면벽의 대표적인 예는 Barber Oil Corporation과 SBK Entertainment World, Inc.의 안내·대기공간에서 찾아볼 수 있으며 이곳의 오목하게 패인 벽은 대칭으로 배치된 소파와 의자, 탁자, 프로어 스탠드의 배경이 되어 편안하면서도 정중함을 잃지 않는 품위있는 공간을 형성한다.〈사진1〉 완만하게 돌출한 곡선벽은 주로 통로의 벽에 사용되어 길고 지루한 통로에 변화를 부여하며 통로의 폭을 조정하게 된다.

방향을 부드럽게 전환하는 'S' 자형 곡선벽은 개인 사무실을 나누는 칸막이벽이나 수직으로 높게 트인 공간 난간벽에 적용된다. FDM Productions, Morton L. Janklow & Associates, Triangle Pacific Corporation에 보여지는 'S' 자형 칸막이벽은 평면의 내측 벽선과 창의 수직 분할선이 일치선 상에 있지 않아 그 차이를 조정하며 자연스럽게 'S' 자를 그리게 된다. 특히 Morton L. Janklow & Associates의 사장실과 파트너실 사이에 설치된 'S' 자형 칸막이벽은 유리블록으로 되어 있어 두 공간 사이에 친밀감을 느끼게 한다. Reliance Group Holdings, Inc. 대기영역의 'S' 자형 난간벽은 3층 높이로 트인 수직공간에 부드러움을 주는 형태요소가 된다.〈사진10〉

사선으로 설치된 벽을 활용하여 평면구성 상 변화를 꾀하고 공간에 형태를 부여한 사무실의 예로는 SBK Entertainment World, Inc.와 The Capital Group을 들 수 있다. SBK Entertainment World, Inc.의 식사·휴게실을 정의하는 사선벽은 평면의 수평, 수직의 체계를 깨고 틀어진 사각형 공간을 이루며 The Capital Group의 회의실에 적용된 45도선의 사선벽은 두쌍의 변의 길이가 각각 같은 오각형 회의공간을 형성한다.〈도면5, 사진8〉 SBK Entertainment World, Inc.의 사선벽은 평면구성 상 변화를 유발할 뿐 아니라 통로의 폭을 점차 넓혀 주어 계단과 엘리베이터 홀 앞에 동선이 교차할 수 있는 여유공간을 확보해 준다.



〈도면7〉 Bower and Gardner 평면도



〈사진9〉 Vidal Sassoon (Los Angeles) 회의실 유리블록벽



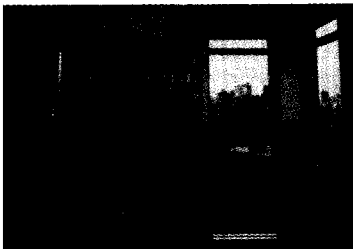
〈사진10〉 Reliance Group Holdings, Inc. 안내·대기공간

10) Arnell, Op. cit., p.159.

## 2) 천장

변화가 풍부한 천장은 내부공간의 형태에 기여할 뿐 아니라 공간의 구분을 명확히 한다. 천장의 높이에 차이를 두어 공간을 구별하는 방식은 통로에서 비서영역을 구분할 때나 개인 사무실에서 출입구를 명확히 할 때 흔히 사용되며 회의실에 적용되어 회의좌석과 회의실 내 통행로의 구분을 암시하기도 한다. 특히 SBK Entertainment World, Inc.와 Offices for Ronald S. Lauder의 비서 작업공간은 두 차례 변화하는 천장 높이에 의해 주 통로 뿐 아니라 개인 사무실 진입부 통로와도 구별되며 The Georgetown Group, Inc.의 사장실은 도어의 개폐선(1/4원)을 따라 낮아지는 천장에 의해 입구가 정의되는데 이들 사무실에서 빈번하게 높이가 변하는 천장과 곡선을 그리며 낮아지는 천장은 내부공간의 상부를 형태적으로 풍요롭게 한다.(사진6, 사진11)

형태요소로 활용된 천장으로는 높이가 변화하는 평평한 천장 외에 볼트천장과 's' 자형 꺾인 천장을 들 수 있다. 볼트천장은 Lexecon, Inc.나 D'Arcy Masius Benton & Bowles, Inc.에서와 같이 주로 엘리베이터 홀에 적용되어 진입축을 강조하게 되며 때로는 Reliance Group Holdings, Inc.나 The Capital Group에서와 같이 수직으로 높게 트인 공간에 적용되어 극적 효과를 더하여 준다.(사진15) 구아쓰미 씨계일의 업무공간에 사용된 볼트천장이나 's' 자형 꺾인 천장은 대부분 조명계획과 연계되어 있는데 앞에 예를 든 사무실의 볼트천장은 반사천장으로 의도되었으며 Offices for Ronald S. Lauder의 's' 자형 천장은 광천장으로 계획되었다.(사진12)



(사진11) The Georgetown Group, Inc. 사장실



(사진12) Offices for Ronald S. Lauder 통로 광천장

## 3) 고정식 가구

바다이나 벽에 고정된 각종 책상과 작업 테이블, 파일 캐비닛 등은 업무공간의 효율을 높여주며 동시에 공간분할과 형태부여의 역할을 담당하게 된다. 구아쓰미 씨계일 자신들의 사무실로 설계한 Gwathmey Siegel Architects와 Gwathmey Siegel & Associates Architects는 회의실과 파트너를 위한 공간을 제외하고는 전체 작업실이 하나의 공간으로 계획되었는데 벽 대신 낮은 칸막이와 칸막이가 부착된 작업 테이블, 안내 데스크 등에 의해 세부공간이 나누어지며 공간의 독립성을 보장받게 된다.(사진13) 구아쓰미 씨계일의 사무공간에 적용된 대표적 고정식 가구는 칸막이벽에 설치된 다양한 선반과 캐비닛, 비서의 작업 테이블, 안내 데스크, 대기 의자, 장식선반 등을 들 수 있다.

장가 사무실과 통로를 구분하는 칸막이벽은 흔히 안팎으로 각종 선반

과 캐비닛, 장식장, 작업 테이블을 수용하며 상부에 가로로 긴 창을 갖고 있어 단순한 벽의 차원을 넘어 업무를 돕는 '장비'가 된다. 다양한 가구를 내포하며 고창을 갖는 가구벽은 Transammonia Corporation을 비롯하여 Morton L. Janklow & Associates, SBK Entertainment World, Inc. 등 대부분의 중요한 사무실에서 찾아 볼 수 있는데 Morton L. Janklow & Associates의 가구벽은 상부 덮판이 경사져 있어 채광에 유리하게 설계되었으며 SBK Entertainment World, Inc.의 가구벽은 표면 요철의 변화가 풍부하여 통로에 표정을 준다.(사진6) 낮은 칸막이를 갖으며 측면, 후면 테이블이 붙어있는 비서의 작업 테이블은 'T' 자 또는 'c' 자, 'L' 자 등을 형성하여 통로로부터 비서공간을 명확히 하며 때로는 가구벽과 일체로 짜여져 하나의 커다란 구성품이 된다. 가구가 내장된 칸막이벽은 비서공간 사이사이에 설치되어 작은 공간에 독립성을 주기도 한다.

부분원 형태가 적용된 고정식 안내 데스크나 패어진 벽 속에 설치된 대기 의자는 안내·대기공간을 흥미롭게 하는 형태요소가 된다. 안내 데스크는 벽과 측면을 대할 경우 반원으로 처리된 또다른 측면을 갖게 되며 벽을 등진 경우 완만한 곡선의 정면을 갖게 되는데 측면 또는 정면에 적용된 부분원은 정중한 안내·대기공간에 부드러운 느낌을 가져다 준다. 완만한 곡선을 포함하며 2개의 기둥 사이에 끼여져 있는 McCann-Erickson Worldwide, Inc.의 안내 데스크와 3/4원이 적용된 Herlinger-Bristol, Ltd.의 안내 데스크는 형태요소로 이용된 안내 데스크를 대표할 만하다.(사진14) Reliance Group Holdings, Inc., Ally & Gargano, Inc., D'Arcy Masius Benton & Bowles, Inc.에서 대기공간의 소파는 니체(Niche)와 같이 패어진 벽 속에 고정되어 있어 포근하게 둘러진 작은 공간이 되며 벽면을 입체적으로 변화있게 한다.(사진2) 상자와 같이 패어진 벽 속에 설치된 대기 의자는 개인 사무실의 가구벽에서도 찾



(사진13) Gwathmey Siegel Architects 작업공간



(사진14) McCann-Erickson Worldwide, Inc. 안내 데스크

아 볼 수 있다.

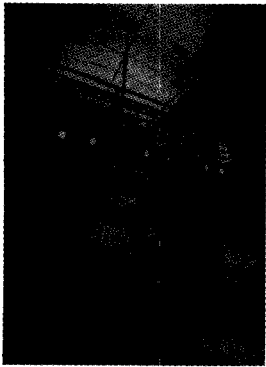
구아쓰미 씨계일의 업무공간에서는 개인 사무실의 작업 테이블과 쇼우룸의 전시용 옷장, 장식 선반장 등도 건축화 되어 공간구성요소로 활용되었다. The Capital Group의 회의실 대기공간에서 볼 수 있는 낮은 선반장은 완만한 곡선을 드러내어 공간의 형태에 기여하며 Swirl, Inc.의 쇼우룸에 설치된 옷장은 진입부와 쇼우룸을 구분해 준다. The Capital Group 개인 사무실의 벽에는 작업 테이블과 캐비닛이 고정되어 있는데 벽을 따라 설치된 작업 테이블은 단순하며 효율적인 사무공간을 완성한다.(사진3)

11) W. Boesiger and O. Stonorow, ed., "Le Corbusier", 8 Vols. 르 꼬브지예 작품연구회 편역. (서울: 집문사, 1991), Vol. 2, p. 39.

#### 4) 계단과 브리지

계단과 브리지(Bridge)는 수직과 수평으로 이동하며 건축공간을 조망할 수 있는 통로가 되며 수직공간을 연결하는 사선요소로서, 공중에 들려있는 선요소로서 공간구성에 일역을 담당한다. 구아쓰미 씨게일의 업무공간에 계획된 계단과 브리지는 흔히 수직으로 높게 트인 공간과 연계되어 있는데 높고 넓게 트인 오픈 스페이스는 계단과 브리지와 같은 형태요소의 도움을 받아 사무실을 대표하는 특별한 공간이 된다. 3개의 층에 흩어져 있는 사무실을 내부로 연결하는 Reliance Group Holdings, Inc.의 계단은 계단참이 반원으로 굴러진 개방형 계단으로 브리지와 직교하는 방향으로 연결되어 3층 높이로 트인 공간에 동적 변화를 부여한다.

계단과 브리지를 활용한 공간구성 방식은 The Capital Group에도 적용되어 나타나는데 공중에 떠 있는 듯 걸려 있는 브리지는 철재 난간에서 뻗은 4개의 파이프 위에 조명등을 달고 있으며 '十' 자형으로 교차하는 볼트천장과 함께 안내·대기공간에 활발한 움직임을 가져다 준다.〈사진15〉 2층 높이의 전시공간에 계획된 D'Arcy Masius Benton & Bowles, Inc.의 내부계단은 브리지와 연결되어 있지는 않으나 노출된 트러스 구조와 더불어 변화와 움직임을 유발하는 구성요소가 되며 〈사진16〉 1/4원 곡면벽에 의해 둘러진 SBK Entertainment World, Inc.의 내부계단 역시 유사하게 사용된 형태요소가 된다.



〈사진15〉 The Capital Group 계단과 브리지



〈사진16〉 D'Arcy Masius Benton & Bowles, Inc. 전시공간

## 2. 재료와 색상

비교적 단순한 형태를 띠는 구아쓰미 씨게일의 업무공간은 무채색과 낮은 채도의 색상을 활용하여 차분하고 안정된 분위기를 유지하며 차갑고 매끄러운 재료의 조화, 밝고 어두운 색의 대비를 통해 세련된 현대적 실내가 된다. 명도대비는 흔히 어둡게 처리된 바닥면이나 가구요소를 밝게 마감된 벽, 천장면과 대립시키는 방식으로 적용되는데 흑과 백의 극단적인 대비를 취하기 보다는 중간명도의 색상을 도입하거나 대립되는 색에 미세한 농담의 차이를 두어 다소 완화된 대비기법을 취하게 된다. Lexecon, Inc.와 뉴욕시의 The Evans Partnership의 안내·대기공간은 밝게 처리된 벽, 천장면과 흑색 판석이 깔린 바닥면을 대비시킨 예로 중간색을 사용하거나 벽면에 명도의 차이를 두어 대비의 효과를 완화하였다. 벽과 천장면을 배경으로 가구요소를 대립시킨 예는 The Georgetown Group, Inc.의 원통형 회의공간을 비롯하여 SBK

Entertainment World, Inc.와 Offices for Ronald S. Lauder, The Capital Group의 안내·대기공간을 들 수 있다. 어두운 색 가구요소로는 회의 테이블이나 탁자, 의자와 같은 이동이 가능한 가구 뿐 아니라 비서의 작업 테이블과 캐비닛 등 건축화된 고정식 가구도 쓰이게 된다. Offices for Ronald S. Lauder에서는 고정식 가구와 함께 도어, 틀, 걸레받이까지도 흑색으로 칠하여 졌으며 The Capital Group에서는 탁자의 녹색 대리석 상판, 암갈색 가죽 소파가 어두운 색 가구요소로 기용되었다. 벽, 천장면과 가구요소를 대립시킬 때에도 바닥면은 벽, 천장면보다 다소 어둡게 처리된다.

안내·대기공간과 회의실, 임원실 등 주요 공간은 일반 사무공간과 비교하여 다소 고급스럽게 마감된다. 이들 공간에서는 유리 와 돌, 가죽, 금속의 사용이 많아지게 되는데 차갑고 매끄러운 재료는 목재 패널벽과 가구, 직물로 씌워진 소파등과 조화되어 온화함을 잃지 않은 세련된 실내를 완성한다. 투명과 반투명 유리판, 거울, 유리블록의 모양으로 다양하게 썬어지는 유리제품은 실내에 유입된 빛을 효과적으로 사용하는데 도움을 준다. 빛을 반사하는 거울벽은 실내를 더욱 밝게 할 뿐 아니라 공간을 시각적으로 확장시켜 주며 시선은 차단하나 빛을 통과시키는 유리블록벽은 공간에 최소한의 독립성을 확보해 준다. 거울벽은 숨겨진 공간을 보이게 하는 데에 이용되기도 한다. 뉴욕시의 The Evans Partnership에서는 꺾여진 통로 코너에 거울을 설치하여 입구에서 내부공간의 전개를 알 수 있게 하였다.<sup>12)</sup> Swirl, Inc.와 Morton L. Janklow & Associates에서는 거울과 같이 반사가 많은 알루미늄 천장재를 사용하여 낮은 천장을 높게 보이도록 하였다. 천장에서 재료의 변화는 공간구분을 암시하기도 하는데 The Capital Group의 통로 천장에 사용된 천장타일과 알루미늄 널은 비서 작업공간과 통행로를 구분하여 준다. 구아쓰미 씨게일의 업무공간은 특별히 현란한 재료나 색상은 사용하지 않았으나 질감과 명도의 차이, 재료의 접합선이 형성하는 다양한 패턴 등을 적절히 활용하여 간결하면서도 변화있는 실내가 된다.

## 3. 채광과 조명

자연광을 효율적으로 사용하는 일은 업무공간을 계획할 때 해결해야 할 우선 과제 중 하나라 할 수 있다. 자연광을 효과적으로 이용하고자 하는 구아쓰미 씨게일의 노력은 공간의 배치에서 읽을 수 있는데 임원이나 주요 직원의 사무실은 창가에 두어 채광에 유리하도록 하였으며 보조공간이나 사용빈도가 낮은 공간은 평면의 중심부에 배치하였다. 창가 사무실과 통로를 구분하는 벽은 그것이 가구벽이 되었든 단순한 칸막이벽이 되었든 상부에 창을 갖고 있어 자연광을 통로에 전달하게 된다. 실내에 사용된 다양한 유리제품 또한 빛의 유입과 연출을 돕게 된다. 거울벽은 유입된 빛의 양을 증가시켜 실내를 한층 밝게 보이도록 하며 유리블록벽은 시선은 차단시킨 채 확산된 빛을 통과시켜 시각적 독립성을 유지해 준다. 지면보다 반층 낮은 곳에 계획된 Lincoln Center for the Performing Arts에서 거울과 유리블록, 매끄러운 알루미늄 천장재는 빛의 효율을 극대화시켜주며 Bower and Gardner에서 회의실, 도서실의 유리블록벽은 통로를 통과한 자연광을 안으로 전달해 준다.

12) Arnell, Op. cit., p.183.



〈도면7〉 구아쓰미 씨계일은 통로나 진입로의 끝을 유리면으로 처리하여 이동할 때 빛을 보며 나아가게 의도하기도 하였는데 D'Arcy Masius Benton & Bowles, Inc.에서는 젓빛 유리면을 통과하여 뾰얏게 표백된 일광을 보며 진입하는 특별한 경험을 하게 된다.

구아쓰미 씨계일은 벽, 천장과 같은 건축요소나 가구요소에 조명을 결합하여 조형요소로 활용하는 데 특별한 재능을 보였다. The Capital Group 과 McCann-Erickson Worldwide, Inc.의 안내·대기공간에는 각각 난간과 낮은 선반장에 결합된 조명등이 나타나는데 The Capital Group의 브리지의 철재 난간은 천장을 향해 뻗은 4개의 막대 위에 나비 모양의 등을 달고 있으며(사진15) McCann-Erickson Worldwide, Inc.의 선반장은 좌우 양측에서 위로 뻗은 2개의 막대 위에 등근 등을 달고 있다.(사진14) 낮고 긴 비례를 갖으며 양측 마구리가 등글게 굴러진 McCann-Erickson World wide, Inc.의 선반장은 2개의 막대 위에 달린 조명등과 하나가 되어 조각과 같이 아름다운 형태요소가 된다. 천장에 조명등을 설치하여 천장을 커다란 조명기구로 사용한 예로는 Lexecon, Inc.의 엘리베이터 홀에 적용된 조명선반이 달린 볼트천장과 Offices for Ronald S. Lauder의 통로에 사용된 'x' 자형 광천장을 들 수 있다.(사진12) Gwathmey Siegel Architects와 Barber Oil Corporation에서는 고정식 가구의 상부면을 조명선반으로 이용하기도 하였는데 가구의 상부면에 설치된 형광등은 천장을 환하게 비추어 간접조명의 효과를 얻게 된다. 조명기구는 조명수단으로 쓰일 뿐 아니라 공간을 풍요롭게 하는 구성품이 된다. 조명기구의 선택과 배치에서도 구아쓰미 씨계일의 높은 안목을 엿볼 수 있다. SBK Entertainment World, Inc.의 안내·대기 공간에서 소파 양측에 놓여진 프로이 스탠드는 대칭으로 배치된 안락의자 세트와 협력하여 의젓하고 정중한 분위기를 형성하며 The Capital Group의 회의실에서 금속제 사각틀에 매달린 등은 사각형 회의 테이블과 조화하여 간결하고 효율적인 공간을 완성한다.(사진8)

#### 4. 미술품

구아쓰미 씨계일의 실내에 기용된 회화와 조각, 공예품 등은 단순한 공간에 변화와 활력을 주며 사용자에게는 시각적 기쁨과 정서적 안정을 가져다 준다. Lexecon, Inc.의 파트너실과 SBK Entertainment World, Inc.의 사장실, Offices for Ronald S. Lauder의 사장실에는 각각 회화작품과 금속제 조각, 석고 흉상이 배치되어 있는데 이와 같은 미술품은 가구요소와 협조하여 단순하게 정의된 건축공간을 풍요롭게 한다.(사진4) 구아쓰미 씨계일의 업무공간에서 진입부의 통로는 흔히 전시 갤러리로 계획된다. 전시 갤러리는 사장이나 파트너와 같은 임원의 소장품을 전시하여 외부 손님에게 좋은 인상을 심어주는 장소가 되며 때로는 사무실의 업무 내용과 성격을 홍보하는 장소가 되기도 한다. 갤러리의 벽은 주로 밝은 색을 사용하여 단정하게 마감되지만 오크나 마호가니와 같은 목재 패널벽을 사용한 예도 찾을 수 있다. McCann-Erickson Worldwide, Inc.의 진입통로의 벽은 마호가니 패널로 마감되었는데 목재 패널벽의 단순한 접합선은 전시되는 작품에 액자의 틀과 같은 윤곽을 제공한다.<sup>13)</sup> 구아쓰미 씨계일은 공간에 변화를 주고 사무실의 업무를 홍보하기 위하여 벽화나 사진작품을 사용하기도 하였다. 의

상 디자인 사무실로 설계된 Swirl, Inc.에서 벽면을 채우는 커다란 사진은 디자이너의 작품경향을 암시하며 McCann-Erickson Worldwide, Inc.에서 국기를 주제로한 벽화는 사무실의 국제성을 과시한다.<sup>14)</sup> McCann-Erickson Worldwide, Inc.의 벽화는 안내·대기공간에 배경이 되도록 의도되었는데 층마다 다르게 그려진 벽화는 층을 식별하는 표시가 되기도 한다.(사진13)

#### V. 결론

레이트 모더니즘(Late Modernism) 작가로 분류되기도 하는 구아쓰미 씨계일의 업무공간에는 모더니즘(Modernism) 건축의 거장, 미스 반 데르 로에와 르 꼬르뷔제의 건축특성이 반영되어 나타난다. 구조적 질서를 따르는 정연한 공간배치에서 미스 반 데르 로에 건축의 질서와 명료함을 찾을 수 있다면 기하학적 곡선의 벽과 볼트천장, 고정식 가구의 활용에서는 르 꼬르뷔제 작품의 형태적 특성이 보여진다. 구아쓰미 씨계일은 특히 가구나 조명기구를 건축화하여 공간을 형태짓는 일에 특별한 재능을 보였는데 벽이나 바닥, 천장과 일체가된 가구 및 조명기구는 실내에서 조각품과 같이 아름다운 형태요소가 된다. 규칙적인 사각형 공간으로 분할되는 이들의 업무공간은 폭이 자유롭게 변화하는 통로에 의해, 오픈 스페이스로 계획되는 안내·대기공간에 의해 공간적 변화와 활력을 부여받게 되며 다양한 선반과 캐비닛을 내장하는 가구벽에 의해 효율적 공간으로 계획된다. 상부어 창을 갖는 가구벽은 업무공간에 사용된 대표적 고정식 가구로서 통로에 형태를 부여할 뿐 아니라 자연광을 전달하는 수단이 되기도 한다. 실내작품으로 이들의 업무공간설계의 성공은 주어진 건축구조물에서 새로운 형태적 가능성을 발견하는 안목에서, 프로그램의 문제를 면밀히 분석하여 성실하게 해결하고자 하는 노력에서 비롯된다 할 수 있다. 구아쓰미 씨계일은 형태와 기능의 문제에서부터 재료와 색상, 가구와 조명, 채광, 미술품의 배치에 이르기까지 어느 하나도 소홀히하지 않는 치밀함을 보였다. 이들에 의해 설계된 업무공간에서는 질서의 틀 안에 절제된 형태, 변화를 동반하는 균형을 찾아 볼 수 있으며 밀도감과 함께 여유를 느낄 수 있다.

조형의 원리에 비추어 볼 때 구아쓰미 씨계일에 의해 설계된 사무실의 공간구성의 특성은 다음과 같이 요약될 수 있다.

하나, 반복되는 크고 작은 사각형 요소에 의해 논리적으로 분할된 평면은 질서를 손상하지 않는 범위에서 사용된 곡선과 사선의 벽에 의해 변화와 형태를 부여받는다.

둘, 부분적으로 변화가 주어진 개략적 대칭, 국부적으로 적용된 대칭, 완전한 대칭 등 다양한 기법의 대칭의 원리는 평면구성과 가구 및 미술품의 배치에 적용되어 변화있는 안정을 느끼게 한다.

셋, 비서공간을 수용하며 폭과 윤곽이 변화하는 통로는 반복되는 사각 상자형 공간과 대비되어 변화와 활력을 주는 공간요소가 된다. 두개 층 이상을 사용하는 사무실의 경우 높고 넓게 트인 안내·대기공간은 극적인 공간의 변화를 느끼게 한다.

넷, 건축화된 가구와 조명은 형태요소로 적극 활용되어 테이블, 의자와 함께 공간적으로 간결하게 정의된 실내를 풍요롭게 한다.

13) "Gwathmey Siegel", Interior Design, 1993. 1. p.97.

14) Ibid., p.99.

다섯, 질감과 명도의 차이와 재료 접합선이 형성하는 다양한 패턴을 효과적으로 이용한 실내는 재료의 측면에서 단순한 듯하면서도 변화가 풍부한 실내가 된다.

#### 도면, 사진 출처

- 도면1,3,7 : Arnell, Peter and Bickford, Ted ed., 『Charles Gwathmey and Robert Siegel』, New York : Harper & Row, Publishers, 1984.  
도면2,4,5,6 : Collins, Brad and Kasprovicz, Diane ed., 『Gwathmey Siegel』, New York : Rizzoli International Publications, Inc., 1993.  
사진1,2,3,4,5,6,7,8,11,12,15,16 : Collins, Brad and Kasprovicz, Diane ed., 『Gwathmey Siegel』, New York : Rizzoli International Publications, Inc., 1993.  
사진9,10,13 : Arnell, Peter and Bickford, Ted ed., 『Charles Gwathmey and Robert Siegel』, New York : Harper & Row, Publishers, 1984.  
사진14 : Interior Design, 1993. 1.

#### 참고문헌

1. 윤도근 외 4인, 『건축계획』, 서울 : 문운당, 1991.
2. Arnell, Peter and Bickford, Ted ed., 『Charles Gwathmey and Robert Siegel』, New York : Harper & Row, Publishers, 1984.
3. Collins, Brad and Kasprovicz, Diane ed., 『Gwathmey Siegel』, New York : Rizzoli International Publications, Inc., 1993.
4. Boesiger, W. and Stonorow, O. ed., 『Le Corbusier』, 8 Vols, 르 꼬르 부지에 작품연구회 편역, 서울 : 집문사, 1991.
5. Blaser, Werner, 『미스 반 데어 로에』, 송춘식 역, 서울 : 대우출판사, 1983.
6. Ching, Francis D.K., 『건축의 형태공간과 규범』, 환경디자인 시리즈, 제 9권, 서울 : 집문사.
7. Knoll International Japan, 『Charles Gwathmey and Robert Siegel』, Architecture & Furniture for Knoll. Tokyo : Knoll International Japan.
8. 김용립, "구아쓰미 씨게일의 주거공간에 관한 연구", 디자인연구 제4호, pp.165-188., 상명여자대학교, 1996.
9. 정금화, "Le Corbusier의 住居 디자인要素에 관한 연구 : Villa Savoye를 中心으로", 석사학위논문, 홍익대학교 환경대학원, 1988.
10. 정지영, "법률회사 실내디자인에 관한 기초적연구", 실내디자인 제4호, pp.10-21., 한국실내디자인학회, 1995.
11. Interior Design, 1992. 9. pp.182-187 / 1993. 1. pp.84-99.

(접수 : 1996. 11.5)