

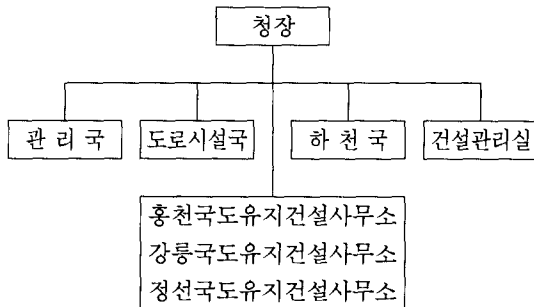
건설교통부 원주지방국토관리청 하천국

정 해 문*

1. 연혁

- 1961. 10. 2.
 - 태백산지역국토건설국 설치 (영월)
 - 관할: 강원도 일원 및 경북, 충북 일부
- 1962. 2. 27.
 - 태백산국토건설국으로 개편(영주)
- 1975. 6. 18.
 - 강원도지방국토관리청으로 개편(원주)
 - 홍천, 강릉, 정선국도유지건설사무소 신설
 - 관할: 강원도 일원
- 1979. 6. 15.
 - 원주지방국토관리청으로 개칭

2. 기구



3. 업무현황

우리 원주지방국토관리청에서 담당하는 하천은 강원도 관내의 직할하천으로서 주로 한강수계의 상류지역에 위치한 북한강, 소양강, 양구서천, 섬강 및 한강 본류 일부를 관리하고 있다.

전체 5개 직할하천 연장은 223.7km로써 이중 북한강은 상류부에 화천댐을 시발로 춘천댐, 의암댐, 청평댐 등 발전용 댐들이 있고 소양강의 다목적댐이 있어 댐 저수구역이 다른 지역에 비해 많은 것이 특징이다.

또한, 북한강 화천댐 상류부에는 북한의 수공위협을 방지하기 위한 평화의 댐이 있으며 섬강 상류부에는 횡성다목적댐을 1998년도에 완공 목표로 건설중에 있으며, 한강 본류 상류부에 영월댐을 건설하기 위하여 1996년도에 실시설계를 실시하도록 되어 있으므로 댐의 담수구역은 더욱 늘어날 전망이다.

하천관리업무는 건설교통부, 환경부, 강원도, 수자원공사 등 다변화 되어 있지만, 각 지방국토관리청에서는 직할하천 및 지정 항만구역내의 공유 수면을 관리하고 있으며 주요업무 내용을 요약하면 아래와 같다.

- 하천 및 댐 사업 등 소관공사에 대한 조사, 측량, 설계와 시행감독
- 하천·상하수도, 공유수면, 공업단지 개발사업과

* 건설교통부 원주지방국토관리청 하천국 공사과장

관련되는 공작물 설치 허가, 유수인용허가, 하천 점용허가, 폐천부지 용도변경, 공유수면 매립 면허 등 행정처분을 위한 기술검토 및 감독

- 골재원 분포조사 및 협의
- 하천대장의 보완작성 및 관리
- 재해대책 업무
- 하천 및 공유수면의 연안구역관리 등

본지에서는 우리청에서 담당하고 있는 하천사업 중 한강수계 치수사업의 계획 및 실적을 중점 소개하고자 한다.

4. 한강수계 치수사업 계획 및 현황

본 수계 치수사업의 목적은 한강본류 및 주요지천 연안의 일괄개수로 홍수피해를 방지하고 하천연안의 침수지역을 해소하여 자연재해를 사전예방하고자 하며 2000년도까지 완료할 계획이다.

사업대상은 직할 및 지방하천 구간중에서 하천정비 기본계획상 축제 및 더듬기가 필요한 지구나 준용하천 구간중에서 본류의 배수영향을 받고 있어 직할 및 지방하천과 일괄하여 개수할 필요가 있는 지구를 우선 선정하여 개수하고 있다.

한강수계 치수사업은 286km를 개수하고 배수펌프장 4개소를 건설하고자 하나, 이중 우리청 관내인 강원도에 해당되는 지구는 4개지역에 114km의 하천제방을 신설 또는 보강하여 877ha의 농경지를 보호하고 인가 2,012호를 홍수로부터 보호하고자 한다.

이에 따라 홍천강 지역은 '96년까지 완료하고 '97년부터는 평창강 및 섬강지역에 집중 투자할 계획에 있다.

— 한강수계 치수사업 계획
(원주지방국토관리청 소관) —

단위 : km

구분	계	직할	지방	준용
계	114	10.5	75	28.5
보강	4	-	7	-
신설	107	10.5	68	28.5

5. 하천관리 및 물 사용문제의 추진방향

최근 들어 우리나라에서는 물과 관련되어 두가지 커다란 사회적 문제가 발생하였었다.

그중 하나는 '94년 초에 발생했던 낙동강 물오염 문제이고, 또 하나는 '94년 여름 남부지방을 목타게 했던 가뭄이다. 이 두가지 물문제는 하천의 세가지 고유기능인 이수·치수·환경기능중 환경과 이수기능은 아직도 많은 문제점이 있는 것으로 귀결된다.

이러한 물문제 이외에 골재채취로 인한 하상훼손, 유조차 추락으로 인한 물오염, 갈수로 인한 물고기 폐죽음, 도심하천의 복개 및 도로개설 문제 등 크고 작은 물문제가 지속적으로 마스크에 등장하고 있다.

이러한 물문제를 유심히 살펴보면 지금까지 하천의 주기능으로 여겨왔던 치수 이외에 하천의 환경적 기능과 이수기능이 하천관련 주요이슈로 등장하고 있는 것이다.

더욱이 늘어나는 용수 수요와 더불어 지방자치제의 실시로 하천의 상·하류간 또는 경계하천인 경우 양안에서의 지역간 물분쟁 소지도 점차 증가되고 있는 실정이다.

예를 들면, 소양강댐 하류에서 취수하고 있는 춘천시 상수도 소양정수장(150천톤/일)은 '95. 7월에 완공되었으나 수자원공사와 춘천시간의 물사용계약이 체결되지 못하고 있는 실정이다. 이와 같이 물사용량이나 용수대에 대한 분쟁 발생시에는 합리적인 조정을 위해 중앙에 별도의 물분쟁 조정기구가 설치되어야 할 것이다.

또한 하천의 개수사업시에 그 하천이 갖는 환경문제를 반드시 다루어 주어야 하므로 하천정비기본계획에는 하천환경관리기본계획이 포함되어야 한다고 보며 지역특성에 맞게 도시지역, 농촌지역, 산간지역 등으로 분류하여 수립함으로써 하천 환경 개선에 역점을 두어야 할 것으로 판단된다.

또한 현재 하천관리의 뿌리를 이루고 있는 하천정비 기본계획은 5-10년 마다 정기적으로 보완하여 치수이수 하천환경이 현실정에 맞도록 수립되어야 할 것이다.

※ 관내하천현황

○ 관내하천개수현황

단위 : km

구 분	전 국		관 내					
	연 장	개수율(%)	연 장	전국대비	요개수	개 수	개수율(%)	매개수
계	30,416	60.4	3,550.9	11.7	2,777.4	1,520.3	54.7	1,257.1
직할하천	2,858	90.8	223.7	7.8	85.6	74.7	87.2	10.9
지방하천	1,320	78.5	461.1	34.9	259.3	193.9	74.6	65.4
준용하천	26,238	57.0	2,866.1	10.9	2,431.9	1,251.7	51.5	1,180.2

○ 직할하천개수현황

하천별	연장 (km)	요개수 (km)	기개수 (km)	개수율 (%)	미개수연장 (km)	비 고
5개하천	223.7	85.6	74.7	87.2	—	
한강	5.3	4.0	2.3	58	1.7	충북도계-원주시 부론면섬강
섬강	14.9	26.3	26.3	100	—	원주시 지정면-원주군 부론면
북한강	112.2	26.0	16.8	65	9.2	화천군 화천읍-춘천군 남면
양구서천	14.0	2.0	2.0	100	—	양구군 양구읍 지내
소양강	77.3	27.3	27.3	100	—	인제군 인제읍-춘천시 근화동

6. 맺음말

우리 원주지방국토관리청의 하천국에 근무하는 모든 직원은 하천관리에 따른 제반 민원 및 공사업무보다 철저히 수행하기 위해 하천실태의 합동 조사를 실시하여 지방자치단체 공무원의 인식을 제

고하고 하천공사의 설계 및 감독업무에 충실을 기하므로써 부실공사 방지에 심혈을 기울이고 있고 직원간의 화목과 전문성 향상을 위한 직무교육 등을 통해 각자가 자기 발전을 위해 힘쓰고 있음을 알리며, 하천에 종사하는 모든 분들의 건강과 행운을 기원하며 많은 지도와 편달을 바랍니다.