

통과의례풍속에 관한 연구

허성미·한재숙*

안동전문대학 식품과학과

* 영남대학교 가정관리학과

The Study of The Traditional Rites

Sung-Mee Huh and Jae-Sook Han*

Dept. of Food Science, An Dong Junior College

*Dept. of Home Economics, Yeungnam University**

ABSTRACT

The purpose of this study is to provide the basic data for Dietary Life and Culture. The frequency and percentage, χ^2 -test, and one-way ANOVA and Scheffe-test for post-hoc analysis is used to evaluate our purpose by running SPSS/PC+ program. The major results are as follows:

Most of The Traditional Rites, Custome, and Foods are still remain as day used to be. But a few of those are changing now. That is, in the case of The Traditional Rites, peoples are not frequently participated in 「The calebration of one's coming of age(2.4 out of 5.0)」. Regarding to the custom of Traditional Rites, most of that are the same situation with The Traditional Rites expect which have traditional superstition factor.

The significant family environmental variables on satisfaction at using of professional agency bussiness for The Traditional Rites Foods are 「the housewife's age($p < .01$)」, 「the housewife's education($p < .01$)」. But the degree of the people's satisfaction at that is below average.

Key words: The Traditional Rites, Custome, Foods, Family environmental variables.

I. 서 론

우리나라의 식생활구조를 파악할 때 크게 세가지 형태, 즉 우리가 매일 매일 접하게 되는 일상식, 과거 농경사회를 모태로 하고 있는 세시풍속에 따른

세시식(혹은 명절음식), 그리고 각종 의례에 따른 의례음식으로 나눌 수 있을 것이다. 이들 식생활 가운데 통과의례와 관련된 의례는 가장 한국적인 특징을 잘 반영하고 있는 풍속이라 생각된다. 왜냐하면 우리나라는 옛부터 예를 중시하여 사람의 도리는 예의 실천에 있다고 강조해 왔기 때문이며 예의 종류

는 크게 관·혼·상·제례(冠·婚·喪·祭禮)의 사례(四禮)로 들고 있으나 실제로는 이 사례 외에도 여러가지 통과례를 살펴볼 수 있다. 그리고 이러한 풍속은 각 가문이나 집안의 특색을 가지면서 일정한 테두리를 갖추어 계승 발전되어 지금까지 전해져 오고 있다¹⁾. 원래 통과례란 Van Gennep가 사회인류학용어로 명명하여 사람이 출생하여 평생 동안 치르게 되는 의식과 의례를 말하는 것이었으나 우리나라의 경우에는 삼절인 풍속, 백일, 첫돌, 그리고 사례-관례, 혼례, 상례, 제례- 등을 이의 의미에 해당하는 의례로 보고 있다²⁾. 따라서 통과례 풍속은 우리의 일상생활과 밀접한 관련을 가지고 있으며 우리의 식생활 문화에 있어서도 중요한 자리를 차지하고 있는 풍속이며 특히 최근까지도 각종 의례 음식은 각 가정에서 여성들이 순수 상만하는 것이 통례였다 할 수 있었다.

그러나 우리나라는 급속한 현대화의 물결속에 많은 변화를 겪고 있으며, 이러한 변화 가운데 빼놓을 수 없는 것이 여성에게 교육의 기회가 증대되어 여성의 사회진출이 많아져 각 가정은 많은 변화를 가지게 되었고, 우리의 전통문화 중 통과례풍속도 변화를 겪고 있는 것이 현 실정이다. 이는 지금까지 통과례와 관련된 선행된 연구로 관·혼·상·제례의 사례와 관련된 연구^{3)~6)} 등을 통해서도 잘 알 수 있다. 그러나 전통성이 비교적 강하게 유지된다고 여겨지던 각종 통과례 풍속 및 음식을 중심으로 어떤 변화가 있는지에 대한 연구는 드문 것이 현 실정이다. 따라서 본 연구에서는 우리의 식생활을 좀 더 다양한 각도에서 접근하여 이해하기 위해 각 가정에서 통과례풍속이 어떻게 이루어지고 있는지, 통과례음식을 어떻게 장만하고 있는지, 그리고 가정 이외의 전문업체 이용과 관련된 실태는 어떤지 살펴보아 우리 전통문화의 계승 발전 및 우리나라 식생활을 좀 더 심도 있게 이해 하는 기초자료를 제공하고자 본 연구를 시도하였다.

II. 연구방법

1. 조사대상 및 기간

예비조사는 대구광역시 남구에 위치한 남자중학

교 1개교의 어머니 60명을 대상으로 실시하였으며 본 설문지의 신뢰성 등을 검증하기 위해 회수된 설문지 중 총 38부가 분석자료로 이용하였다.

본 조사는 1994년 8월 23일에서 9월 17일 사이에 대구광역시 동·서·남·북·달성구·수성구에 위치한 중·고등학교의 남녀학생들의 어머니를 대상으로 실시하였다. 배부된 설문지는 500부였으며 회수된 것은 437부이고, 이 중 399부가 분석자료로 이용하였다.

2. 조사도구

통과의례의 시행에 대해서는 선행연구^{7)~10)}를 기초로 작성하였으며 총 14문항으로 Cronbach' α = .77로 나타났으며, 통과례와 관련된 풍속 및 인식에 관한 문항은 선행연구를 토대로 본 연구자가 직접 작성한 것으로 각각 35문항과 13문항으로 구성되었으며 Cronbach' α 값은 각각 0.91과 0.79로 나타났다. 각 질문문항은 3점 및 5점 Likert 척도로 구성하였다.

3. 조사자료의 처리

본 조사의 자료는 SPSS/PC⁺ program을 이용하여 빈도와 백분율, χ^2 -test, one-way ANOVA 및 Scheffe-test 등을 실시하였다.

III. 결과 및 고찰

1. 조사대상자의 일반적 특성

본 조사 대상자의 일반적 특성은 표 1과 같다.

조사대상자의 연령은 40~45세가 55.9%, 30~39세가 24.1%, 45세 이상은 20.1%였다. 월평균소득은 100만원에서 200만원이 46.6%로 가장 많았으며, 다음은 100만원 미만이었다. 주부의 학력은 고졸(44.6%)이 가장 많았으며 중졸(31.4%), 전문대졸 이상(14.0%)의 순이었다. 남편의 학력 역시 고졸(49.1%)이 가장 많았으며 전문대졸 이상(32.4%)은 다음 순이었다. 성장은 58.6%가 도시였으며, 남편의 직업은 전문기술직(32.9%)이 가장 많았고 다음은 판매서비스직(23.3%)이었다. 비취업주부는 73.4%였고, 독립주택에 거주하는 경우가 62.4% 이었

표 1. 조사대상자의 일반적 특성

변 인	집 단	N(%)	변 인	집 단	N(%)
연령*	30~39세	96(24.1)	주기 형태	독립주택	227(62.4)
	40~45세	223(55.9)		공동주택	137(37.6)
	46세 이상	80(20.1)		계	364(100.0)
	계	399(100.0)			
월평균 소득*	100만원미만	112(28.1)	가족 형태	핵가족	315(83.3)
	100~200만원	186(46.6)		확대가족	63(16.7)
	200만원이상	101(25.3)		계	378(100.0)
	계	399(100.0)			
주부의 학력*	국졸이하	36(9.7)	주부의 종교	불교	211(55.8)
	중졸	117(31.4)		기독교	48(12.7)
	고졸	167(44.6)		천주교	38(10.1)
	전문대졸이상	52(14.0)		무교	81(21.4)
	계	372(100.0)		계	378(100.0)
남편의 학력*	국졸이하	21(5.6)	막내 자녀의 연령*	7세이하	36(9.0)
	중졸	48(12.9)		8~13세	71(17.8)
	고졸	183(49.1)		14~16세	172(43.1)
	전문대졸이상	121(32.4)		17세이상	120(30.1)
	계	373(100.0)		계	399(100.0)
성장기	도시	228(58.6)	머느리 순서	말머느리	169(44.0)
	농어산촌	161(41.4)		둘째이하	215(56.0)
	계	389(100.0)		계	384(100.0)
남편의 직업	생산노무직	62(17.0)	결혼 지속 년수*	15년이하	50(13.9)
	판매서비스직	85(23.3)		16~20년	238(66.1)
	사무직	65(17.8)		21~25년	56(10.9)
	행정관리직	32(8.8)		26년이상	16(3.6)
	전문기술직	120(32.9)		계	360(100.0)
	계	364(100.0)			
취업 유무	취업주부	101(26.6)			
	비취업주부	278(73.4)			
	계	379(100.0)			

* 자료의 척도를 재구성한 것임.

으며, 핵가족이 83.3%였다. 종교는 55.8%가 불교를 믿었으며, 막내자녀의 연령은 43.1%가 14~16세이었다. 머느리순서는 둘째이하의 경우가 56%이고, 결혼지속년수는 66.1%가 16~20년이었다.

각 통과의례 중 백일, 돌, 생일, 혼례, 회갑, 칠순, 상례 및 차례 등의 시행정도가 높음을 알 수 있고, 성인식은 그 시행정도가 낮게 나타났다¹⁾

2) 통과의례풍속의 시행정도

통과의례풍속이 어느 정도로 시행되고 있는지를 살펴본 결과 표 2와 같다.

2. 통과의례풍속의 시행 실태

1) 통과의례일의 시행정도

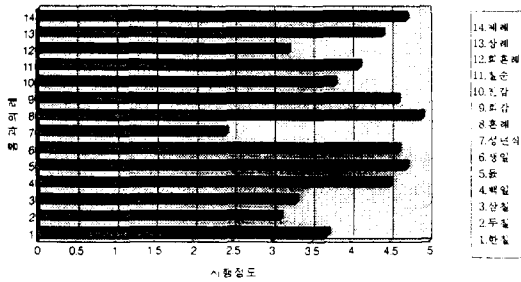


그림 1. 통과외례일의 시행정도

표 2에서와 같이 대체로 지켜지고 있는 풍속은 산모에게 쌀밥과 미역국을 주고, 백일상을 차리고, 백일 떡을 하며, 돌 상을 차리고, 돌떡을 하고, 돌 음식을 나누고, 생일날 미역국을 먹는 풍속등이다. 혼례와 관련된 풍속 중 신부가 허혼을 하고 택일을 하는 것과, 함음식을 장만하고, 함을 보내고, 혼수예단을 마련하고, 전통 폐백음식으로 폐백상을 차리고, 신부가 단친을 하는 풍속이 대체로 지켜지고 있다. 회갑과 관련된 풍속으로는 회갑 잔치를 하며, 상례와 관련된 풍속으로는 상례음식을 장만하며, 제례와

표 2. 통과외례 풍속의 시행정도

구분	만드시	대체로	그저	그렇지	전혀	Mean±S.D.
	그렇다 N(%)	그렇다 N(%)	그렇다 N(%)	않다 N(%)	그렇지 않다 N(%)	
아이를 낳은 산모에게 쌀밥과 미역국(젓국밥)을 먹인다	339(85.6)	49(12.4)	7(1.8)	1(0.3)	0(0.0)	4.83±0.44
7日(삼칠일)풍속때마다 삼신상을 차려 삼신께 기도를 올린다	95(24.2)	50(12.8)	41(10.5)	84(21.4)	122(31.1)	2.78±1.59
백일상을 차린다	185(47.4)	102(26.2)	47(12.1)	30(7.7)	26(6.7)	4.00±1.23
백일 떡을 한다	220(56.1)	102(26.0)	37(9.4)	16(4.1)	17(4.3)	4.26±1.07
백일 음식은 이웃과 친지에게 돌린다	157(40.2)	130(33.2)	46(11.8)	28(7.2)	30(7.7)	3.91±1.22
돌상을 차린다	250(64.6)	93(24.0)	27(7.0)	8(2.1)	9(2.3)	4.47±0.89
아이에게 돌잡이 풍속을 시킨다	154(39.7)	101(26.0)	47(12.1)	50(12.9)	36(9.3)	3.74±1.34
돌 떡을 한다	281(72.1)	80(20.5)	18(4.6)	6(1.5)	5(1.3)	4.61±0.76
돌 음식은 이웃과 친지에게 돌린다	228(58.5)	115(29.5)	21(5.4)	18(4.6)	8(2.1)	4.38±0.93
생일날 미역국을 끓인다	316(79.8)	63(15.9)	8(2.0)	7(1.8)	2(0.5)	4.73±0.64
아동의 생일떡으로는 붉은 수수팥떡을 한다	55(14.1)	54(13.9)	75(19.3)	130(33.4)	75(19.3)	2.70±1.31
성년 축하행사를 한다	34(9.3)	41(11.2)	73(19.9)	120(32.8)	98(26.8)	2.43±1.25
결혼 전에 신랑의 사주를 보낸다	206(53.4)	72(18.7)	34(8.8)	46(11.9)	28(7.3)	3.99±1.33
결혼 전에 신랑의 사주와 함께 청혼서를 보낸다	163(42.6)	69(18.0)	38(9.9)	68(17.8)	45(11.7)	3.62±1.47
사주를 받은 신부집에서는 신랑집에 허혼서(許婚書)와 결혼날짜(택일)를 잡아서 보낸다	216(55.7)	92(23.7)	32(8.2)	31(8.0)	17(4.4)	4.18±1.15
함음식을 장만한다	224(57.9)	104(26.9)	35(9.0)	18(4.7)	6(1.6)	4.3±0.9
함을 보낸다	260(67.0)	88(22.7)	26(6.7)	12(3.1)	2(0.5)	4.5±0.8

표 2. 계속

구분	반드시	대체로	그저	그렇지	전혀	Mean±S.D
	그렇다 N(%)	그렇다 N(%)	그렇다 N(%)	않다 N(%)	그렇지 않다 N(%)	
신부집에서 함을 받을 때 봉치시 부 떡을 준비한다	98(26.1)	85(22.6)	67(17.8)	92(24.5)	34(9.0)	3.3±1.3
혼수 예산을 한다	272(69.4)	93(23.7)	19(4.8)	5(1.3)	3(0.8)	4.6±0.7
혼례식은 전통식으로 한다	35(9.1)	44(11.4)	54(14.0)	167(43.4)	85(22.1)	2.4±1.2
전통 제백음식으로 제백상을 차 린다	165(42.1)	120(30.6)	49(12.5)	44(11.2)	14(3.6)	4.0±1.1
신부에게 헌상을 차려준다	158(40.9)	95(24.6)	77(19.9)	40(10.4)	16(4.1)	3.9±1.2
신부가 신행이 끝나면 친정나들 이(극친)를 한다	232(59.8)	115(29.6)	20(5.2)	11(2.8)	10(2.6)	4.4±0.9
회갑잔치에는 회갑상을 크게 차 려 잔치를 한다	173(44.5)	126(32.4)	60(15.4)	20(5.1)	10(2.6)	4.1±1.0
회갑음식에 국수를 장만한다	48(12.5)	55(14.3)	63(16.4)	150(39.0)	69(17.9)	2.6±1.3
상례절차는 전통대로 한다	150(39.2)	117(30.5)	50(13.1)	43(11.2)	23(6.0)	3.9±1.2
상례음식을 장만한다	192(49.9)	111(28.8)	42(10.9)	28(7.3)	12(3.1)	4.2±1.1
사자상을 차린다	110(30.2)	70(19.2)	54(14.8)	78(21.4)	52(14.3)	3.3±1.5
제사는 장남집에서 모신다	266(68.2)	72(18.5)	13(3.3)	23(5.9)	16(4.1)	4.4±1.1
제주는 장남이나 장손이다	255(67.1)	73(19.2)	16(4.2)	18(4.7)	18(4.7)	4.4±1.1
제사음식의 종류는 전통적인 음 식으로 장만한다	166(42.5)	143(36.6)	34(8.7)	27(6.9)	21(5.4)	4.0±1.1
제사상의 진설법은 전통식대로 지킨다	176(46.0)	135(35.2)	35(9.1)	24(6.3)	13(3.4)	4.1±1.0
제사때는 지방을 쓴다	282(72.5)	49(12.6)	19(4.9)	22(5.7)	17(4.4)	4.4±1.1
제사음식은 친지와 나누어 먹는 다	221(57.4)	130(33.8)	15(3.9)	8(2.1)	11(2.9)	4.4±0.9

관련된 풍속으로는 제사는 장남 집에서 모시고 제주는 장남이나 장손이며, 전통적인 제사음식을 장만하고, 제사 음식의 진설은 전통식대로 하며, 지방을 쓰고, 제사음식을 친지와 음복하는 풍속이 대체로 지켜지고 있었다. 한편 시행정도가 비교적 낮게 나타난 풍속으로는 출산의례 중 삼칠일 풍속과 생일떡으로 붉은 수수팥떡을 하거나 성년식(혼인 성인식) 행사와 전통혼례식 및 회갑음식에 국수를 장만하거나 하는 풍속으로 나타났다. 시행정도가 낮게 나타난 이들 행사에서 성년식을 제외한 대부분의 풍속이 영이사망물이 높고 수명이 대체로 짧았던 전통 사회적 요소를 많이 가지고 있던 행사임을 알 수 있다.

그리고 전체 의례중 제례와 관련된 풍속이 전반적으로 전통적인 의미와 방식에 잘 따르고 있음을 알 수 있다.

3. 통과의례음식의 장만 실태

1) 통과의례음식의 장만정도

표 3은 통과의례음식을 가정에서 장만하는 정도 및 전문대행업체를 이용하는 정도에 대해 살펴본 것이다.

표 3에 의하면 각 통과의례음식 중 삼신상을 차려서 먹는 풍속은 많이 사라졌음을 알면서 살펴볼 수

표 3. 통과의례음식의 상반 및 전문업체 이용 정도

통과의례음식 및 의례음식		상반 정도	전문업체 이용정도	통과의례음식 및 의례음식		상반 정도	전문업체 이용정도
삼짇날	쌀밥	2.72±0.95	1.11±0.38	회갑	국수장국	1.99±0.89	1.50±0.62
	미역국	2.71±0.59			과일(생과)	2.86±0.45	
백일	백설기	2.72±0.58	1.55±0.56	진갑	조과류	2.45±0.74	1.54±0.65
	수수팥떡	2.30±0.85			편육	2.68±0.61	
	인절미	2.02±0.79			김치류	2.85±0.44	
	송편	1.92±0.84			전류	2.83±0.47	
	부지개떡	1.84±0.84			짬	2.63±0.62	
	쌀밥	2.83±0.46			육포	2.32±0.80	
	찬밥	2.09±0.86			분얼호	2.12±0.82	
	미역국	2.86±0.41			삶은분어	2.44±0.71	
	생선류	2.49±0.74			회류	2.58±0.61	
	전통과일	2.60±0.64			케익	2.34±0.80	
	케익	1.75±0.78			떡류	2.86±0.41	
	수입과일	1.61±0.68			생선구이	2.75±0.54	
	나물류	2.61±0.63			고기구이	2.62±0.62	
	육류	2.58±0.66					
식혜	2.42±0.70						
잡채	2.54±0.67						
튀김	1.40±0.74						
전류	2.55±0.67						
돌	쌀밥	2.84±0.46	1.55±0.57	침순 잔치	국수장국	2.0±0.86	1.50±0.63
	찰밥	2.24±0.84			과일	2.73±0.59	
	백설기	2.76±0.53			조과류	2.33±0.77	
	수수팥떡	2.42±0.78			생선구이	2.68±0.61	
	인절미	2.18±0.81			고기구이	2.66±0.63	
	송편	2.03±0.84			편육	2.47±0.74	
	부지개떡	1.94±0.83			케익	2.25±0.82	
	미역국	2.91±0.33			김치류	2.77±0.57	
	생선류	2.63±0.62			전류	2.72±0.60	
	전통과일(배, 사과 등)	2.74±0.54			짬	2.55±0.71	
	수입과일				육포	2.16±0.82	
	케익	1.72±0.72			분어포	2.06±0.83	
	나물류	1.96±0.80			삶은분어	2.34±0.75	
	육류	2.76±0.53			회류	2.47±0.71	
식혜	2.72±0.56	떡류	2.73±0.59				
잡채	2.60±0.64						
튀김	2.71±0.56						
전류	2.55±0.68						
2.65±0.63							
생일	쌀밥	2.74±0.57	1.56±0.55	삶은분어	회류	2.36±0.78	2.70±0.59
	찰밥	2.37±0.77			회류	2.51±0.71	
	미역국	2.92±0.33			케익	2.25±0.83	
	수수팥떡	1.73±0.78			떡류	2.79±0.55	
	인절미	1.75±0.75			생선구이	2.73±0.58	
	송편	1.69±0.71			고기구이	2.70±0.59	

표 3. 계속

통과의례 및 의례음식	장만 정도	전문업체 이용정도	통과의례 및 의례음식	장만 정도	전문업체 이용정도					
부지개떡	1.36±0.61		상례	① 사자상	1.48±0.58					
백설기	1.91±0.81			밥		2.77±0.6				
생선류	2.56±0.65			짬뽕		2.10±0.9				
진통과일	2.51±0.65			동전		2.33±0.84				
수입과일	1.68±0.72			반찬		2.66±0.69				
케익	2.52±0.62			술		2.66±0.69				
나물류	2.64±0.63			담배		2.22±0.88				
육류	2.67±0.59			② 상식		1.31±0.50				
식혜	2.28±0.74			밥			2.86±0.48			
잡채	2.54±0.60			국			2.82±0.52			
튀김	2.35±0.71			반찬			2.84±0.52			
전류	2.36±0.72			술			2.80±0.53			
혼례	① 패백음식			1.90±0.83			과일	2.84±0.49		
							② 혼례음식(산치음식)	1.68±0.73	③ 조객집대	1.42±0.57
		대추고임	2.78±0.55							
		패백닭	2.64±0.66							
		쇠고기산적	2.78±0.51							
		육포	2.62±0.66							
		마른구절판	2.55±0.70							
		생밤대추	2.90±0.35							
		유과	2.68±0.59							
		다식	2.48±0.71							
		약과	2.71±0.57							
		정과	2.48±0.73							
		떡류	2.42±0.71		제례	술			2.93±0.34	
		돼지편육	2.63±0.66			진통과일			2.91±0.36	
떡류	2.9±0.36	약과류	2.54±0.69							
진류 및 산적	2.82±0.49	육포	2.57±0.70							
과일류	2.91±0.34	제사밥	2.93±0.35							
회종류	2.43±0.74	각종전류	2.89±0.39							
해파리 냉채	2.28±0.79	생선류	2.66±0.66							
복류	2.38±0.74	탕류	2.85±0.45							
김치류	2.81±0.49	산적	2.85±0.43							
약식	2.56±0.66	나물	2.94±0.31							
식혜	2.65±0.6	떡류	2.88±0.41							
바빔밥	2.45±0.68	김치류	2.25±0.92							
음료수	2.82±0.49	닭찜	2.53±0.72							
서양음식	1.40±0.6	마른명태	2.82±0.50							
중국음식	1.29±0.53	분어다리	2.56±0.70							
		상어	2.54±0.76							

있었으나 산모에게 쌀밥과 미역국을 주는 풍속은 여전히 시행되고 있다. 백일 및 돌음식으로 장만하는

것으로는 미역국, 밥, 백설기, 나물류, 육류요리 등의 순으로 나타났고 떡류에 있어서는 임 등²¹⁾의 연

표 4. 통과의례음식의 장만에 있어 전문업체 이용시 만족정도

집 단		N	Mean	S.D.	S	F값	집 단		N	Mean	S.D.	S	F값			
연령	30~39세	86	2.66	0.71	a	4.99**	원정균	100만원미만	95	2.89	0.76		0.47			
	40~45세	187	2.95	0.68	b			소득	100~200만원미만	159	2.81			0.67		
	46세이상	67	2.82	0.72				200만원이상	86	2.87	0.70					
주부의 학력	국졸이하	49	3.08	0.61	a	3.49**	주부의 종교	불교	178	2.82	0.66		0.70			
	중졸	99	2.83	0.71	b			기독교	39	2.95	0.82					
	고졸	145	2.74	0.66				천주교	32	2.81	0.74					
	전문대졸이상	47	2.98	0.82				무교	73	2.93	0.69					
성상지	도시	195	2.84	0.66		-0.23	취업 유무	취업주부	85	2.95	0.69		1.81			
	농어산촌	137	2.85	0.76	비취업주부			238	2.79	0.70						
주거 형태	독립주택	196	2.82	0.69	-1.48	가족 형태	핵가족	271	2.85	0.69		-0.58				
	공동주택	114	2.94	0.72			1.04	확대가족	53	2.91			0.77			
	결혼 지속 년수	15년이하	78	2.82				0.77	1.97	막내 자녀의 연령			7세이하	30	2.97	0.81
		16~20년	200	2.90				0.68					8~13세	62	2.90	0.62
21~25년		42	2.69	0.75	14~16세	150		2.87			0.64					
25년이상	20	2.85	0.59	17세이상	98	2.74	0.80									
남편의 학력 직업	국졸이하	41	3.07	0.65	0.99	며느리의 순서	만며느리	148	2.82	0.72		-0.52				
	중졸	34	2.76	0.74			1.18	둘째며느리이하	182	2.86			0.69			
	고졸	159	2.79	0.69												
	전문대졸이상	106	2.88	0.73												
	생산노동직	52	2.81	0.69												
판매서비스직	73	2.79	0.67													
사무직	56	2.77	0.71													
행정관리직	27	2.67	0.78													
전문기술직	102	2.92	0.67													

** p<.01

구에서와 같이 백설기를 많이 준비하는 것으로 나타났다. 생일 음식은 생일이전의 의례음식보다 일상 식사의 형태로 가까와져 평소 식사형태에 미역국과 맛있는 반찬이 좀 더 차려지고 있음을 알 수 있다. 그러나 생일 이전의 의례와는 크게 구별되는 것이 떡류의 준비가 줄어들고 케익이 더 준비되고 있음을 알 수 있다. 혼례음식 중 폐백음식으로는 각 음식별로 비교적 장만하는 정도가 높은 편이고, 잔치음식으로는 서양음식과 중국음식을 이용하는 용은 낮은 편이며 그외의 음식은 대체로 장만정도가 높음을 알 수 있다. 이로 보아 우리 민족에게 있어 혼례는 인륜 지대사로 각 가정에서 성심 성의껏 혼례음식을 장만하고 있음을 알 수 있다. 회갑음식 및 진갑음식으로는 김치류, 떡류, 과일류, 전류 등의 순으로 장만하는 것으로 나타났으며 칠순잔치 때는 떡류, 김치류, 과일류, 전류 등의 순으로 나타났다. 상례음식 중 사

상 및 상식과 조개잡데에도 소홀하지 않음을 알 수 있으며, 제사음식은 각 음식이 비교적 고루 준비되고 있음을 알 수 있다.

통과의례음식의 준비에 있어 전문업체를 이용하는 정도는 대체로 낮게 나타났으나 이들 중 혼례음식으로 폐백음식과 잔치음식의 경우 전문업체를 이용하는 정도가 다른 통과의례음식의 경우보다 높게 나타났다. 반면, 삼짚일, 상례음식과 제례와 관련된 음식은 전문업체를 이용하는 용이 낮은 편이다.

2) 통과의례음식의 장만에 있어 전문업체 이용시 만족정도

통과의례음식장만을 전문대행업체를 통해 행사를 치를 경우 그 만족정도에 대해 가족환경변인 별로 차이가 있는지를 살펴 본 결과 주부의 연령(p<.01), 주부의 학력(p<.01)에서 유의한 차이가 인정

되었다. 각 하위 영역별에 있어 연령에 있어 30~39세 이하와 40~45세에서, 학력에 있어서는 국졸이하와 고졸의 집단에서 유의한 차이가 나타나 연령이 많고, 학력이 낮은 주부가 전문업체 이용 후 나머지 집단보다 만족을 하는 것으로 보인다. 그러나 전반적인 변인들의 평균값이 보통이하 정도로 만족하는 것으로 나타나 통과의례음식을 대행하는 업체에서는 이를 주목할 필요가 있다고 사료된다.

3) 전문업체 이용 후 만족 및 불만족 이유

통과의례음식을 전문대행업체에서 장만한 경우 만족 및 불만족의 이유와 가족환경변인과의 관련성 살펴본 결과 유의한 차이를 나타낸 것은 없었다. 표 5와 표 6에 의하면, 만족의 이유로는 「시간이 단축되고 편리(약 87%)」, 「경제적(약 6%)」 등의 순으로 나타났다. 불만족의 이유로는 「정성의 부족(46%)

표 5. 전문업체 이용 후 만족이유

	집 단	맛이 있어서	위생적 이라서	경제적 이라서	시간단축 및 편리해서	고급스런 분위기때문에	계	비 고
연령	30~39세	1(2.3)	2(4.5)	2(4.5)	37(84.1)	2(4.5)	44(100.0)	$\chi^2=5.913$
	40~45세	2(1.9)	0(0.0)	6(5.6)	97(89.8)	3(2.8)	108(100.0)	N.S.
	46세이상	3(2.7)	1(2.7)	3(8.1)	30(81.1)	2(5.4)	37(100.0)	
	계	4(2.1)	3(1.6)	11(5.8)	164(86.8)	7(3.7)	189(100.0)	
주부의 학력	국졸이하	0(0.0)	1(3.4)	3(0.3)	24(82.8)	1(3.4)	29(100.0)	$\chi^2=13.337$
	중졸	4(6.7)	0(0.0)	4(6.7)	49(81.7)	3(5.0)	60(100.0)	N.S.
	고졸	0(0.0)	1(1.4)	3(4.3)	64(91.4)	2(2.9)	70(100.0)	
	전문대졸이상	0(0.0)	1(3.3)	1(3.3)	27(90.0)	1(3.3)	30(100.0)	
계	4(2.1)	3(1.6)	11(5.8)	164(86.8)	7(3.7)	189(100.0)		
성장지	도시	2(1.9)	3(2.8)	6(5.7)	91(85.8)	4(3.8)	106(100.0)	$\chi^2=2.765$
	농어산촌	2(2.7)	0(0.0)	3(4.0)	68(90.7)	2(2.7)	75(100.0)	N.S.
	계	4(2.2)	3(1.7)	9(5.0)	159(87.8)	6(3.3)	181(100.0)	
주거 형태	독립주택	1(1.0)	2(1.9)	8(7.8)	86(83.5)	6(5.8)	103(100.0)	$\chi^2=7.192$
	공동주택	2(2.9)	1(1.5)	2(2.9)	62(91.2)	1(1.5)	68(100.0)	N.S.
	계	3(6.7)	0(0.0)	1(6.7)	13(86.7)	0(0.0)	15(100.0)	
계	4(2.2)	3(1.6)	11(5.9)	161(86.6)	7(3.8)	186(100.0)		
결혼 지속 년수	15년이하	0(0.0)	2(4.2)	3(6.3)	42(87.5)	1(2.1)	48(100.0)	$\chi^2=11.723$
	16~20년	3(2.8)	0(0.0)	7(6.4)	95(87.2)	2(3.7)	109(100.0)	N.S.
	21~25년	1(5.0)	0(0.0)	1(5.0)	17(85.0)	3(5.0)	20(100.0)	
	25년이상	0(0.0)	1(8.3)	0(0.0)	10(83.3)	1(8.3)	12(100.0)	
계	4(2.1)	3(1.6)	11(5.8)	164(86.8)	7(3.7)	189(100.0)		
남편 의 학력	국졸이하	0(0.0)	1(4.0)	2(8.0)	21(84.0)	1(4.0)	25(100.0)	$\chi^2=16.377$
	중졸	0(0.0)	0(0.0)	4(18.2)	18(81.8)	0(0.0)	22(100.0)	N.S.
	고졸	4(5.1)	1(1.3)	4(5.1)	66(84.6)	3(3.8)	78(100.0)	
	전문대졸이상	0(0.0)	1(1.6)	1(1.6)	59(92.2)	3(4.7)	64(100.0)	
계	4(2.1)	3(1.6)	11(5.8)	164(86.8)	7(3.7)	189(100.0)		
남편의 직업	생산노부직	1(3.2)	2(6.5)	3(9.7)	24(77.4)	1(3.2)	31(100.0)	$\chi^2=14.716$
	판매서비스직	1(3.1)	0(0.0)	1(3.1)	29(90.6)	1(3.1)	32(100.0)	N.S.
	사무직	0(0.0)	1(3.2)	0(0.0)	30(96.8)	0(0.0)	31(100.0)	
	행정관리직	0(0.0)	0(0.0)	1(9.1)	9(81.8)	1(9.1)	11(100.0)	
	전문기술직	2(3.3)	0(0.0)	6(10.0)	49(81.7)	3(5.0)	60(100.0)	

표 5. 계속

집 단		맛이 있어서	위생적 이러서	경제적 이러서	시간단축 및 원리해서	고급스런 분위기때문	계	비 고
월평균 소득	계	4(2.4)	3(1.8)	11(6.7)	141(85.5)	6(3.6)	165(100.0)	
	100만원미만	1(1.9)	1(1.9)	2(3.7)	46(85.1)	4(7.4)	54(100.0)	$\chi^2=5.893$
	100~200만원미만	2(2.4)	2(2.4)	4(4.9)	72(87.8)	2(2.4)	82(100.0)	N.S.
	200만원이상	1(1.9)	0(0.0)	5(9.4)	46(86.8)	1(1.9)	53(100.0)	
	계	4(2.1)	3(1.6)	11(5.8)	164(86.8)	7(3.7)	189(100.0)	
주부의 종교	불교	2(2.2)	1(1.1)	6(6.5)	78(83.9)	6(6.5)	93(100.0)	$\chi^2=9.934$
	기독교	1(4.8)	0(0.0)	1(4.8)	19(90.5)	0(0.0)	21(100.0)	N.S.
	천주교	0(0.0)	1(5.0)	2(10.0)	17(85.0)	0(0.0)	20(100.0)	
	무교	0(0.0)	1(2.2)	1(2.2)	42(93.3)	1(2.2)	45(100.0)	
	계	3(1.7)	3(1.7)	10(5.6)	156(87.2)	7(3.9)	179(100.0)	
취업 유무	취업주부	0(0.0)	1(1.9)	4(7.4)	45(83.3)	4(7.4)	54(100.0)	$\chi^2=5.635$
	비취업주부	4(3.3)	2(1.7)	7(5.8)	106(87.6)	2(1.7)	121(100.0)	N.S.
	계	4(2.3)	3(1.7)	11(6.3)	151(86.3)	6(3.4)	175(100.0)	
가족 형태	핵가족	4(2.7)	2(1.3)	10(6.7)	130(87.2)	3(2.0)	149(100.0)	$\chi^2=6.253$
	확대가족	0(0.0)	1(3.1)	1(3.1)	27(84.4)	3(9.4)	32(100.0)	N.S.
	계	4(2.2)	3(1.7)	11(6.1)	157(86.7)	6(3.3)	181(100.0)	
박대 사녀의 연령	7세이하	0(0.0)	1(5.6)	2(11.1)	15(83.3)	0(0.0)	18(100.0)	$\chi^2=11.726$
	8~13세	0(0.0)	0(0.0)	4(9.3)	39(90.7)	0(0.0)	43(100.0)	N.S.
	14~16세	2(2.5)	1(1.3)	4(5.0)	68(85.0)	5(6.3)	80(100.0)	
	17세이상	2(4.2)	1(2.1)	1(2.1)	42(87.5)	2(4.2)	48(100.0)	
	계	4(2.1)	3(1.6)	11(5.8)	164(86.8)	7(3.7)	189(100.0)	
며느리 순서	말며느리	1(1.3)	0(0.0)	2(2.5)	73(92.4)	3(3.8)	79(100.0)	$\chi^2=5.076$
	둘째며느리이하	3(3.0)	3(3.0)	7(6.9)	85(84.2)	3(3.0)	101(100.0)	N.S.
	계	4(2.2)	3(1.7)	9(5.0)	158(87.8)	6(3.3)	180(100.0)	

표 6. 전문업체 이용 후 불만족 이유

집 단		맛이 없어서	위생적이지 못해	비싸서	장성이 부족 느낌이 들어서	계	비 고
연령	30~39세	6(9.1)	13(19.7)	17(25.8)	30(45.5)	66(100.0)	$\chi^2=1.313$
	40~45세	8(7.0)	22(19.1)	32(27.8)	53(46.1)	115(100.0)	N.S.
	46세이상	4(9.1)	6(13.6)	14(31.8)	20(45.5)	44(100.0)	
		18(8.0)	41(18.2)	63(28.0)	103(45.8)	225(100.0)	
주부의 학력	국졸이하	3(12.5)	5(20.8)	10(41.7)	6(25.0)	24(100.0)	$\chi^2=14.979$
	중졸	4(5.7)	20(28.6)	19(27.1)	27(38.6)	70(100.0)	N.S.
	고졸	8(7.7)	13(12.5)	28(26.9)	55(52.9)	104(100.0)	
	전문대졸이상	3(11.1)	3(11.1)	6(22.2)	15(55.6)	27(100.0)	
		18(8.0)	41(18.2)	63(28.0)	103(45.8)	225(100.0)	
성장지	도시	10(7.4)	19(14.0)	42(30.9)	65(47.8)	136(100.0)	$\chi^2=5.489$
	농어산촌	8(9.6)	21(25.3)	19(22.9)	35(42.2)	83(100.0)	N.S.
	계	18(8.2)	40(18.3)	61(27.9)	100(45.7)	219(100.0)	

표 6. 계속

집 단		맛이 없어서	위생적이지 못해	비싸서	정성이 부족한 느낌이 들어서	계	비교
주거 형태	독립주택	8(6.2)	25(19.4)	39(30.2)	57(44.2)	129(100.0)	$\chi^2 = 3.583$
	공동주택	8(10.5)	11(14.5)	20(26.3)	37(46.7)	76(100.0)	N.S.
		2(11.1)	4(22.2)	3(16.7)	9(50.0)	18(100.0)	
		18(8.1)	40(17.9)	62(27.8)	103(46.2)	223(100.0)	
결혼 지속 연수	15년이하	4(7.8)	10(19.6)	16(31.4)	21(41.2)	51(100.0)	$\chi^2 = 4.235$
	16~20년	11(8.4)	25(19.1)	35(26.7)	60(45.8)	131(100.0)	N.S.
	21~25년	3(9.4)	5(15.6)	7(21.9)	17(53.1)	32(100.0)	
	25년이상	0(0)	1(9.1)	5(45.5)	5(45.5)	11(100.0)	
		18(8.0)	41(18.2)	63(28.0)	103(45.8)	225(100.0)	
남편의 학력	국졸이하	1(5.0)	3(15.0)	7(35.0)	9(45.0)	20(100.0)	$\chi^2 = 7.987$
	중졸	3(13.6)	5(22.7)	6(27.3)	8(36.4)	22(100.0)	N.S.
	고졸	6(5.5)	25(22.9)	30(27.5)	48(44.0)	109(100.0)	
	전문대졸이상	8(10.8)	8(10.8)	20(27.0)	38(51.4)	74(100.0)	
		18(8.0)	41(18.2)	63(28.0)	183(45.8)	225(100.0)	
남편의 직업	생산노무직	1(2.8)	13(36.1)	8(22.2)	14(38.9)	36(100.0)	$\chi^2 = 19.149$
	판매서비스직	1(2.2)	7(15.2)	16(34.8)	22(47.8)	46(100.0)	N.S.
	사무직	5(13.2)	6(15.8)	6(15.8)	21(55.3)	38(100.0)	
	행정관리직	1(5.0)	2(10.0)	7(35.0)	10(50.0)	20(100.0)	
	전문기술직	9(13.2)	11(16.2)	19(27.9)	29(42.6)	68(100.0)	
	17(8.2)	39(18.8)	56(26.9)	96(46.2)	208(100.0)		
월평균 소득	100만원미만	2(3.3)	8(13.0)	20(32.8)	31(50.8)	61(100.0)	$\chi^2 = 7.600$
	100~200만원	8(7.5)	22(20.0)	31(29.0)	46(43.0)	107(100.0)	N.S.
	200만원이상	8(14.0)	11(19.3)	12(21.1)	26(45.6)	57(100.0)	
		18(8.0)	41(18.2)	63(28.0)	103(45.8)	225(100.0)	
주부의 종교	불교	6(5.3)	24(21.2)	26(23.0)	57(50.4)	113(100.0)	$\chi^2 = 6.664$
	기독교	2(8.3)	3(12.5)	8(33.3)	11(45.8)	24(100.0)	N.S.
	천주교	3(11.1)	4(14.8)	9(33.3)	11(40.7)	27(100.0)	
	무교	5(10.9)	7(15.2)	16(34.8)	18(39.1)	46(100.0)	
		16(7.6)	38(18.1)	59(28.1)	97(46.2)	210(100.0)	
취업 휴무	취업주부	3(5.9)	13(25.5)	13(25.5)	22(43.1)	51(100.0)	$\chi^2 = 2.433$
	비취업주부	15(9.1)	27(16.4)	47(28.5)	76(46.1)	165(100.0)	N.S.
		18(8.3)	40(18.5)	60(27.8)	98(45.4)	216(100.0)	
가족 형태	핵가족	13(7.3)	32(18.1)	54(30.5)	78(44.1)	177(100.0)	$\chi^2 = 5.028$
	확대가족	5(13.9)	7(19.4)	5(13.9)	19(52.8)	36(100.0)	N.S.
		18(8.5)	39(18.3)	59(27.7)	97(45.5)	213(100.0)	
박내 자녀의 연령	7세이하	2(10.5)	4(21.1)	4(21.2)	9(47.4)	19(100.0)	$\chi^2 = 5.482$
	8~13세	3(6.8)	11(20.0)	9(20.5)	21(47.7)	44(100.0)	N.S.
	14~16세	7(7.1)	15(15.3)	34(34.7)	42(42.9)	98(100.0)	
	17세이상	6(9.4)	11(17.2)	16(25.0)	31(48.4)	64(100.0)	
		18(8.0)	41(18.2)	63(28.0)	103(45.8)	225(100.0)	

표 6. 계속

집 단	맛이 없어서	위생적이지 못해	비싸서	정성이 부족한 느낌이 들어서	개	비교
며느리	10(9.5)	21(20.0)	26(24.8)	48(45.7)	105(100.0)	$\chi^2=1.644$ N.S.
순시	8(6.8)	19(16.2)	36(30.8)	54(46.2)	117(100.0)	
이하	18(8.1)	40(18.0)	62(27.9)	102(45.9)	222(100.0)	

「비싸서(약 28%)」, 「비위생적(약 18%)」등의 순으로 나타나 의례음식을 가정에서 손수 마련해야 하는 우리의 전통적인 가치관을 잘 반영해 주고 있다. 그러나, 만족의 이유로 「시간이 단축되고 편리」가 단연코 지목된 것으로 보아 조 등²⁹⁾의 연구에서 연령이 낮고 학력이 높은 주부들이 의례상차림이 간소화 되어야 한다고 생각하고 있다고 한 것처럼 앞으로 맛벌이 가정이 증가하는 경우 통과의례음식의 장만에 절대적인 시간이 부족한 각 가정에서는 통과의례음식의 장만을 가정이 아닌 전문업체를 통해서 할 가능성이 많아지리라 예측할 수 있겠다.

IV. 요 약

우리의 식생활을 다각적인 측면에서 분석하기 위해 통과의례 중 통과의례풍속 및 통과의례음식의 장만을 중심으로 살펴본 결과를 요약하면 다음과 같다.

1. 통과의례풍속에 있어 시행정도가 높은 통과의례일은 백일, 돌, 생일, 혼례, 회갑, 칠순, 상례 및 제례 등이었고, 관례는 시행정도가 낮은 풍속이었다. 통과의례와 관련된 풍속 중 삼신상을 차리는 것, 생일날 붉은 수수팥떡을 장만하는 것, 성년행사를 하는 것, 전통혼례를 하는 것, 회갑음식에 국수를 장만하는 것 등은 대체로 시행정도가 낮았다. 그이외의 풍속은 대체로 전통적인 방식을 따르고 있음을 알 수 있었다.
2. 통과의례음식의 장만에서는 산모에게 쌀밥에 비어국을 주는 풍속은 여전히 시행되고 있었고, 백일 및 돌음식으로는 전통적인 상차림으로 구성되어졌으나 생일음식에서는 떡류보다

는 케이크가 더 등장하고 있었다. 혼례음식 중 폐백음식은 전통적인 형태로 준비하는 정도가 높았고, 잔치음식으로는 많은 품목의 음식이 장만되었으나 외국음식의 이용정도는 비교적 낮았다. 회갑 및 진갑이나 칠순잔치의 음식은 대체로 전통적인 한국음식으로 준비되었으나 국수장국의 준비정도는 다른 음식에 비해 그 준비정도가 낮았다. 상례 및 제례음식도 비교적 전통적인 형태로 나타났다.

통과의례음식을 전문업체를 통해 준비하는 율은 대체적으로 낮았으나, 폐백음식의 장만은 다른 의례음식보다는 전문업체를 이용하는 율이 다소 높았다.

전문대행업체에서 통과의례음식을 장만하였던 경우 그 만족정도를 가족환경변인별로 유의한 차이가 있는지를 살펴본 결과 주부의 연령과 학력에서 유의한 차이가 있었다(각 $p < .01$). 그러나 만족정도의 평균값이 대체로 보통이하로 나타났다.

가족환경변인과 전문대행업체에서 통과의례음식을 장만하여 그 만족 및 불만족 이유와의 관련성을 알아보기 위해 χ^2 -test를 한 결과 유의한 차이는 나타나지 않았다. 만족의 이유로는 「시간 단축 및 편리(약 89%)」, 「경제적(약 8%)」등의 순이었고, 불만족의 이유는 「정성이 부족(약 46%)」, 「비싸서(약 28%)」, 「비위생적(약 18%)」등의 순이었다.

이상을 통해 통과의례 중 관례는 대체로 시행되고 있지 않고 있으며, 과거 전통사회적 요소가 많은 풍속은 그 시행정도가 낮게 나타났다. 그리고 통과의례음식은 대체적으로 우리나라의 전통풍속의 맥락에 따라 장만되고 있음을 알 수 있었다. 그러나 통과의례의 성격에 따라서는 케이크나 외국음식을 장만하는 경우가 있으며, 음식에 특별한 기술과 시간이

요구되는 품목에 대해서는 전문업체를 이용하는 경우가 많음을 알 수 있었다.

V. 참고문헌

1. 이광규, 이사현 : 한국가족의 구조분석. 일지사, 1987.
2. 이길표 : 가례를 통해 본 한국인의 의식구조 연구. 고려대학교 박사학위논문, 1982.
3. 이정우, 김명나 : 주부의 가정의례에 대한 의식·행동 및 만족도에 관한 연구. 결혼식·제사 및 회갑연을 중심으로. 생활과학연구지 제8집, 23-50, 숙명여자대학교 생활과학연구소, 1993.
4. 손유미 : 서울기주 주부의 통과의례에 대한 의식과 의례음식의 이용실태에 관한 연구. 한양대학교 석사학위논문, 1990.
5. 서영대 역(Arnold Van Gennep) : 통과의례. 인하대학교 출판사.
6. 이사현 : 한국 민속학 개설. 210-213, 1983
7. 강인희, 이경복 : 한국식생활풍속. 삼영사, 1984.
8. 황혜성, 한복진, 한복려 : 한국의 전통음식. 교문사, 1993.
9. 김명나 : 도시주부의 혼·제례에 대한 의식과 행동에 관한 연구. 숙명여자대학교 석사학위논문, 1989.
10. 김영인 : 한국의례음식상차림에 관한 연구 -혼례·제례를 중심으로-. 한국식문화학회지 4(3), 213-220, 1989.
11. 박수정 : 도시주부의 제례행례의식과 제례행동에 관한 연구. 성신여자대학교 석사학위논문, 1988.
12. 박순천 : 도시주부의 가정생활과 제사행례의식의 관한 연구. 성신여자대학교 석사학위논문, 1986.
13. 이영미 : 우리나라 현행 가정의례순칙에 관한 연구. 성신여자대학교 석사학위논문, 1981.
14. 이현숙 : 제례를 통한 당내친의 협동에 관한 연구 -기제사를 중심으로-. 영남대학교 사회과학논문집 제2집, 1982.
15. 허성미 : 제례에 대한 도시주부들의 의식구조에 관한 연구. 영남대학교 석사학위논문, 1988.
16. 이차숙, 임옥재 : 한국가정생활사. 교문사, 1988.
17. 강인희 : 한국식생활사. 삼영사, 1989.
18. 김귀란 : 식생활과 관련된 가사노동의 사회화 실태 및 미래전망에 관한 연구. 연세대학교 석사학위논문, 1991.
19. 박인덕 : 한국가정의 가치관에 관한 일고찰. 숙명여자대학교 박사학위논문, 1979.
20. 박혜인 : 한국의 전통혼례 연구 -서류부가혼속을 중심으로-. 고려대학교 민족문화연구소 출판부, 1988.
21. 윤서석 : 한국음식. 수학사, 1980.
22. 윤서석 : 한국의 전례생활. 수학사, 1983.
23. 한경신, 윤서석 : 한국가정의 일상식의 구조에 관한 연구. 대한가정학회지 5(2), 69-78, 1986.
24. 임국이, 김선효 : 떡의 이용실태 및 시판제품에 대한 평가. 한국식문화학회지 3(2), 163-176, 1988
25. 조연숙, 홍상욱, 한재숙 : 전통음식에 관한 도시주부들의 의식구조 조사연구. 한국식문화학회지 3(3), 282, 1988.