

금융 EDI구축과 지역개발: 원주권을 중심으로¹⁾

(A Study on the Financial EDI System
and Regional Development : A WonJu Area)

강 영 원(Kang, Young-Won)*

박 영 배(Park, Young-Bae)**

논문접수일 : 96. 8

게재확정일 : 96. 12

목 차

I. 序 論

II. 금융 EDI

III. 금융 EDI구축

IV. 금융 EDI구축에 따른 지역개발 효과

V. 結 論

<參考文獻>

I. 序 論

정보화 시대인 오늘날 정보통신기술의 영향이 미치지 않는 곳이 없다. 금융산업

* 상지대학교 경상대학 관광경영학과 부교수

** 상지대학교 경상대학 무역학과 조교수

1. 이 연구는 1995년도 교내연구비 지원 (산업경영연구소 공동연구)에 의하여 연구된 것임.

의 경우에도 예외는 아니다²⁾. 일반적으로 금융산업에 대한 정보통신기술의 도입은 컴퓨터 네트워크를 바탕으로 구축한 전자자금이체 (Electronic Fund Transfer System : EFTS)를 이용한 금융거래의 전자화 형태로 가장 두드러지게 나타나고 있다. 이러한 금융산업이 정보통신기술을 이용하여 금융기관의 컴퓨터를 통신망으로 연결하여 금융업무를 전자적으로 처리하는 금융전산망의 구축 - 개별 금융기관의 자체전산망, 대고객 전산망, 금융기관의 공동전산망 등으로 이어지고 있으며, 이들 각 전산망은 상호연결되어 포괄적으로 운영되고 있다.

금융 네트워크를 통해 전달되는 금융서비스의 고도화는 컴퓨터와 광섬유 기술의 진보에 의해 한층 더 증가될 것으로 보인다. 이러한 금융환경의 변화에 따라 점차 확대되고 있는 전자은행 (electronic banking)은 금융기관이 고객을 위한 업무를 효율적으로 처리하기 위한 필수적인 부문이다.³⁾ 이와 같은 전자은행은 금융기관을 통해 지급결제되는 각종 재화 및 용역에 관한 거래를 신속, 정확하게 처리할 수 있도록 함으로써 금융업무의 효율성 향상과 다양한 금융서비스의 개발을 가능케 하는 기반 시스템(financial infrastructure)이다.

우리나라 정보통신기술의 발달에 따른 금융전산화 추이를 살펴보면 <표1>과 같다.

<표1> 금융전산화 추이

전산화 단계	시 기	주 요 내 용
사무자동화	1960년대 후반-1975년	사무자동화의 일환으로 급여계산업무의 일괄처리
계정과목별 온라인화	1976-1985	계정과목별로 영업점간 온라인 실시
종합온라인화 및 은행공동이용망 구축	1986-1990	1) 고객별 여수신 합산 등 종합온라인 시스템 구축 2) CD/ATM, 타행환, ARS 등 은행공동이용시스템 구축
대고객전산망 등의 구축 및 외부전산망과의 접속	1991- 현재	1) 종합온라인시스템 및 은행공동이용시스템의 확충 2) 가정/기업 및 은행간 전산망 3) EFT/POS 등의 금융서비스 제공 4) 외부 전산망과의 접속

자료) 1994년 국가 정보화 백서, 한국전산원, 1995.

2. 정보통신기술이 금융에 영향을 미치는 과정 (process)은 세단계로 구분할 수 있다. 첫째는 기존업무에 적용하여 금융업무의 효율화, 합리화를 지향하는 단계이고, 두 번째는 정보통신 및 통신네트워크의 확대적용으로 금융혁신이 일어나 금융의 자유화, 국제화 및 증권화를 가속시키고, 마지막 단계는 경영정보시스템으로 발전하는 단계이다.

3. 이를 금융EDI(Electronic Data Interchange)라고 하며, 금융기관이 고객 기업을 위한 업무와 자체 업무를 컴퓨터 시스템을 통하여 효율적으로 처리하는 것이다.

최근에는 금융업무 및 금융제도가 위에서 살펴본 바와 같이 정보통신기술에 의존도가 매우 높아짐에 따라 정보기술혁신과 분리하여 그 변화 및 발전을 생각할 수 없게 되었다. 또한, 경제규모의 확대, 금융의 자유화 및 국제화의 진전으로 지급결제규모가 급속히 확대됨에 따라 금융산업의 중요성이 점차 증대되고 있다.

최근 정보통신기술의 발전은 금융유통체계를 과거의 관행에서 벗어나 전자채널 중심으로 바뀌게 만들고 있으며 점포망이 없는 컴퓨터 가상은행 또는 인터넷 뱅크시대까지 다가오게 하고 있다.

이에 더하여 최근 우리나라에서는 지방자치제의 실현으로 각 금융기관들은 지역 특색에 맞는 서비스의 제공으로 경쟁력을 높이기 위해 많은 노력을 기울이고 있다. 이처럼 지방자치시대의 개막으로 금융기관들 역시 각 지역에서의 지역중소 기업을 유치하기 위한 노력들을 강구하고 있으며 대부분의 은행들은 조직을 서울 중심에서 다극화하고 있다. 특히, 지방영업의 활성화를 통하여 “다점포 확보”를 추진중이며 이를 통하여 전국을 연결하는 네트워크(network)를 구축하는데 많은 노력을 기울이고 있다.⁴⁾

이처럼 금융기관과 지역에 위치한 기업, 행정기관 및 대학과 연계된 종합적인 금융EDI시스템 구축은 지역개발을 위한 한가지 방안으로 대두되고 있다. 최근 서울에 인접한 원주지역에는 지리적인 장점과 천혜의 자연을 이용한 많은 관광, 레저산업이 진출할 예정이며 이와 같은 대규모 레저단지가 완성되어 많은 국내외 관광객의 이용이 급증할 전망이다. 이러한 시점에서 원주지역 금융기관과 레저기업 및 기존의 기업, 행정기관, 대학간의 전산망을 통하여 높은 수준의 금융서비스를 제공하고 고객기업을 위한 업무처리로 신규고객 유치와 관광객의 증가로 인한 서비스 창출로 자금이전에 따른 파생적 수입증가로 지역금융의 활성화를 통한 지역개발의 빠른 발전을 유도할 수 있다.

따라서 본 연구의 기본목적은 원주권의 금융EDI 구축을 통한 지역개발을 통해 지역경제 활성화의 효과를 살펴보는 데 있다. 이를 위하여 본 연구에서는 금융EDI구축에 대해서 살펴보고 EDI구축이 지역개발에 미치는 영향에 대해서 연구하고자 한다.

본 연구의 연구범위를 정리하면 먼저 제2장에서는 금융 EDI의 개요, 제형태 및 운용방안에 대해서 살펴보고 제3장에서는 금융 EDI 구축방안에 대한 제안 및 지역개발에 대해 분석한다. 제4장에서는 이를 바탕으로 금융 EDI구축에 따른 지역개발의 효과에 대해 살펴본다. 제5장에서는 본 논문의 총체적 결론을 제시한다.

4. 1990년 이후 현재 시중은행의 지역별 점포개설현황을 살펴보면 1990년에도 서울/지방간의 비율이 59.3%/40.7%에서 1995년 5월에는 52.2%/47.5%로 격차가 거의 없어졌다. 이와 같은 지방점포의 확대전략은 계속될 전망이다.

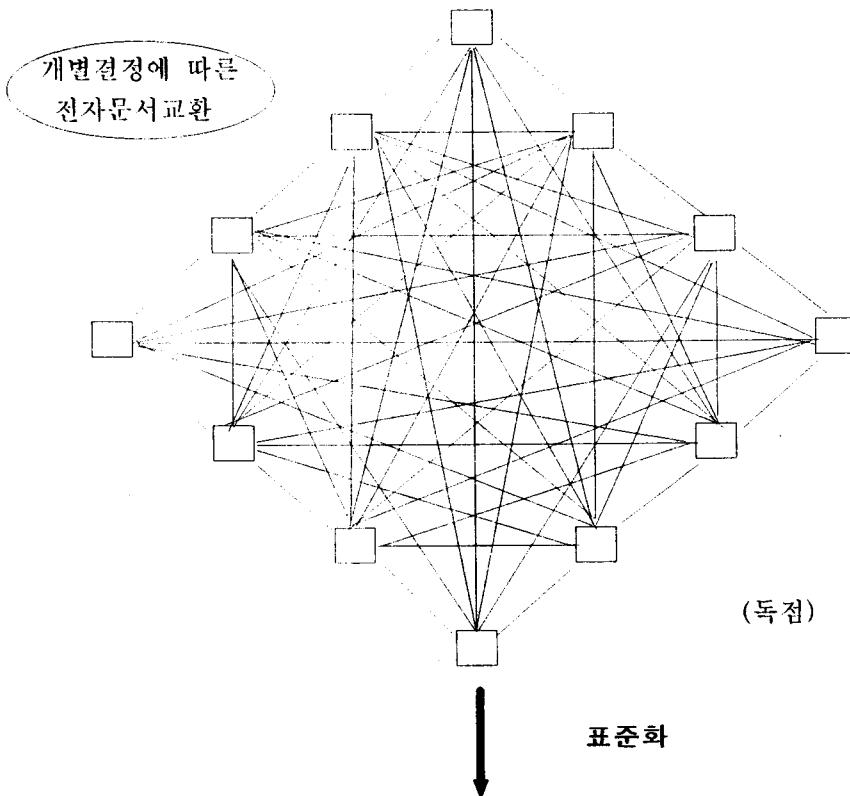
II. 금융 EDI

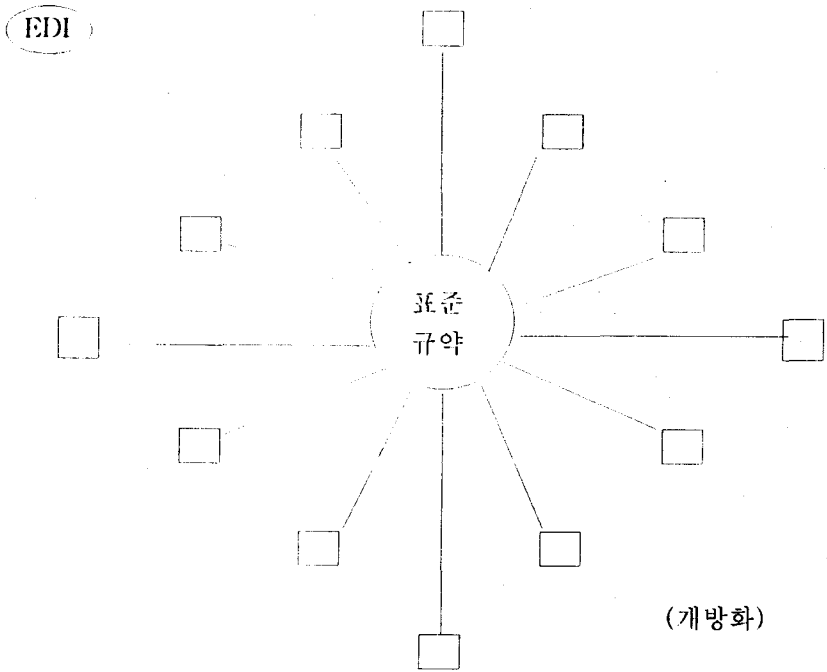
1. 개요

EDI (Electronic Data Interchange)란 최근 범세계적으로 급속히 발전하고 있는 정보통신기술을 바탕으로 거래 당사자가 각종행정, 상거래 서류 및 금융거래를 서로 합의한 표준화된 양식에 맞추어 컴퓨터로 상호교환하여(commuter - to - communication) 재입력 과정없이 즉시 업무를 처리할 수 있도록 하는 새로운 정보전달 방법이다.

원래 기업간 거래정보의 전자적 교환을 목적으로 EDI가 개발되었으나 기업간 거래가 성공적으로 수행되고 완료되기 위해서는 자금의 이동에 따른 지급결제가 반드시 수반되어야 한다. 이에따라 최근 부가통신 (VAN: Value Added Network) 사업자들은 대량의 정보를 신속히 전달할 수 있는 EDI방식을 통하여 수주, 발주 등 기업간 거래정보뿐만 아니라 지급결제정보도 동시에 전달함으로써 은행등 금융기관의 결제서비스 분야로의 진출을 도우고 있다. 이와같은 표준화 EDI의 개념은 <그림1>과 같다.

<그림1> 표준 EDI

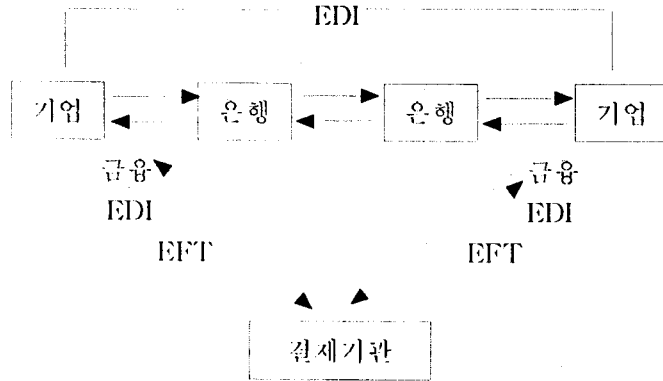




VAN사업자가 제공하는 결제서비스는 은행을 통한 자금이체전에 일정그룹의 기업간 거래에 따라 발생한 채권, 채무관계를 상계하고 남은 차액만을 은행에 통보하여 일괄적으로 결제를 완료시키는 것으로서 기업과 금융기관은 결제비용의 절감, 업무의 효율성, 경쟁력 강화 등의 장점을 도모할 수 있는데 최근 국내에서도 VAN사업자들이 선불카드공동망이나 무역금융자동화망에 접속하여 운용하는 금융 EDI기능을 수행하고 있다.

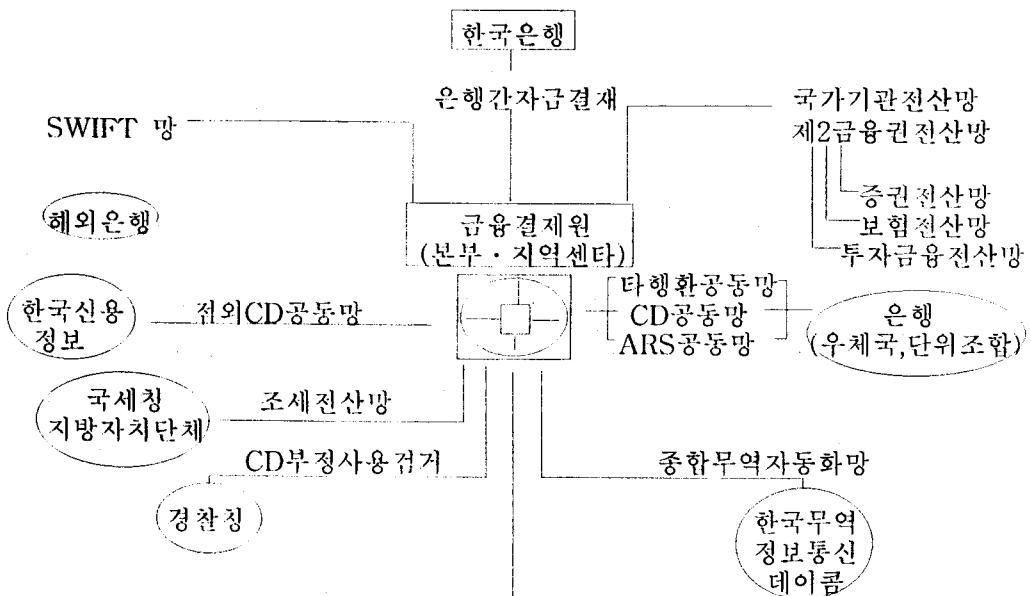
이러한 EDI의 발전단계를 살펴보면, 제1단계에서는 거래 당사자간에 수발주 및 재고확인에 관한 데이터 교환을 위한 전용선이 설치되고, 제2단계에서는 생산·물류·판매분야에서 다양한 조합이 생겨, EDI 본래의 효용이라고도 할 수 있는 거래의 보완, 의존성이 강해져 유기적인 결합관계가 형성되며, 제3단계에서는 “금융 네트워크와의 접속”단계에서는 재화와 용역의 거래시 최종결제 기능을 수행한다. 특히 EDI가 금융거래에 본격적으로 도입되면 각종거래의 대금결제 등이 필수적인 요건이므로 파급효과는 상당히 크다. 이와 같이 발전단계의 제3단계에서 수행하는 기능을 바로 금융EDI라고 하며 이를 그림으로서 도식화 하면 다음의 <그림2>와 같다.

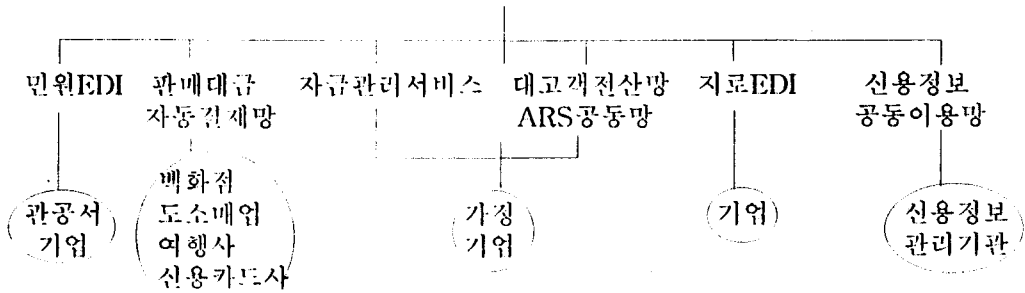
<그림2> 금융 EDI모형도



국내의 경우 무역업체와 은행간의 접속이 완료되어 무역자동화가 실시된 1995년부터 금융 EDI가 본격적으로 가동되어 EDI확산에 큰 몫을 하고 있다. 또한 금융결제원은 현재 현금자동인출기 공동망, 자동응답 서비스 공동망, 타행환시스템 등 금융전산망을 일부 가동하고 있다. 또 국제 은행간 정보통신망인 SWIFT시스템을 이용한 국제금융과 외환관련 서비스 등의 금융망이 무역망과 연결되어 있다. 금융 EDI의 실현은 무역자동화에 있어 무역업체와 은행간 주고받는 신용장 내도와 통지, 수출입승인서 등 제반 무역서류를 매개하는 역할을 담당한다. 이러한 국내 금융전산망의 도해를 정리하면 <그림3>과 같다.

<그림3> 국내 금융전산망





그러나 현실적으로 각 은행들의 EDI에 대한 인식부족과 외환업무 부문의 전산화 부진, 국내표준과 국제표준과의 호환 문제점 등으로 인하여 금융 EDI구축에 따른 많은 어려움에 봉착해 있다. 특히 업체와 은행간 또는 VAN사업자간에 EDI 방식으로 데이터를 주고받는 사실표준을 국제표준으로 전환 하는데에는 많은 자금과 노력이 필요로 한다.

2. 금융 EDI의 제형태 및 운용현황

금융과 관련되어진 EDI의 형태로서는 금융EDI (Financial EDI), EFT (Electronic Fund Transfer) 및 VAB (Value Added Banks)를 들 수 있다⁵⁾. 먼저 금융EDI는 EDI의 한가지형태로서 기업과 거래은행간의 거래정보를 전자적으로 교환하는 것을 의미한다. 통상 기업간 거래가 종결되기 위해서는 자금결제가 필수적이므로 기업간 거래과정에 은행이 개재되어 거래정보뿐만 아니라 지급결제정보를 EDI로 교환하는 것을 의미한다.

은행이 EDI시스템을 도입하여 기업에게 제공할 경우, 기업은 거래발생시부터 EDI로 거래를 처리하게 되고 기업과 관련된 은행간 자금이체까지 EDI시스템을 이용하여 처리할 수 있게 되어 기업과 은행은 업무자동화를 도모할 수 있게 될 것이다. 금융EDI를 통해 은행은 거래명세 뿐만 아니라 잔액조회 및 계정상태 보고 등 다양한 서비스를 기업에 제공할 수 있다.

두 번째로 EFT는 금융EDI를 통한 기업간 거래에 대한 지급결제 뿐만 아니라 자동어음교환 시스템이나 특수한 거래⁶⁾와 같은 다양한 자금이체방식을 통칭하는 개념으로 전자적 지급결제수단을 활용한다는 점에서 금융EDI와 유사하다고 할 수 있으나, 자금이체를 위해 은행간에 폐쇄적으로 이루어 지는 가치이전을 위한 단순한 수단이라는 점에서 금융EDI의 서비스 범주와 다르다고 할 수 있다. 따라서 EFT는 금융EDI를 위한 보조적인 수단으로서 뿐만 아니라 금융EDI 서비스를 국

5. 본 논문에서는 전자금융의 제형태중 FDEI, EFT 및 VAB를 통칭하여 금융EDI라고 포괄적으로 정의한다.

6. 예를들면 무역대금 결제 등을 들 수 있다.

가적 또는 전세계적으로 제공할 수 있는 기본요건이 될 수 있다.

세 번째로서 VAB는 은행이 기업에게 금융EDI를 제공할 뿐만 아니라 VAN사업자처럼 기업간 EDI를 중계함을 의미한다. 최근 주요 선진국의 경우 은행들이 VAN사업자처럼 기업간 거래과정에 참여자로 들어와 기업간 거래정보와 지급결제 정보를 중계하는 기능을 수행하기 시작했다.

국내은행들은 개별적으로 제2금융권의 금융기관(보험사, 증권사, 단자사 등) 및 기업에게 PC를 이용한 Firm Banking 서비스를 제공하고 있다. 또한 SDS, STM, DACOM등과 같은 VAN사업자는 제조업체와 보험회사간 선적서류를 전송, 교환 등의 서비스를 제공하는데 SDS는 자체적인 SNS (SamSung Network Service)망을 통해 89년 말부터 EDI서비스를 그룹계열사 중심으로 실시하고 있으며 STM은 그룹계열사와 은행간의 File전송을 중심으로 보험회사와 서류를 전송, 교환하는 서비스를 제공하고 있다. 그리고 DACOM은 90년 10월부터 "Firm Banking"이라는 금융 EDI서비스를 시중은행에 제공하고 있으며, 92년 3월 국내은행도 SWIFT를 이용함에 따라 은행 EDI의 실행 및 국내은행의 국제금융EDI망 이용의 계기가 마련되었다.

III. 금융EDI구축

최근 지방자치시대의 실현으로 금융기관들은 지역과 공동운명체적인 관계에 놓여지게 되었고⁷⁾ 이에 따라 지방에서의 금융기관 역할은 매우 중요해지기 시작하였고, 지역사회의 환경변화에 따라 금융기관들은 새로운 역할을 담당해야 한다.

최근까지 한국경제에 있어 지역경제의 가장 큰 특징으로는 고도성장경제를 지향하기 위한 지역의 평준화 및 획일화를 통한 도시간의 무특성화가 그 주된 목표였고, 그 정책방식에서도 중앙정부주도 형태적인 "톱다운(top down)방식이었다. 따라서 지역경제에 대한 대부분의 금융기관의 역할은 ①자금량 확대, ②자금효율 추구의 정책으로 일관되었다.⁸⁾ 이로 인해 지역개발을 위한 금융기관들의 노력은 전무하였다고 말할 수 있다.⁹⁾

7. 이는 지역의 활성화를 통한 금융기관의 전반적인 발전을 의미한다. 따라서 이 제는 금융기관으로서도 이익공동체적인 기반을 모색해야 한다.

8. 지방화시대의 가장 큰문제점은 지방에서 모아진 돈의 지역발전을 위한 사용이란 과제이다. 한국은행의 자료에 따르면 "비통화 금융기관의 지방자금 유출비율"은 예금액의 약 43%에 이르고 있다. 또한 지역총생산의 규모는 지방이 약 53.6%로서 서울의 약 46.4%를 상회하고 있으나 금융예금의 비율은 서울이 62.5%로서 지방을 훨씬 상회하고 있다. 이는 이만큼 금융경제와 실물경제가 괴리되어져 있음을 보여주는 것이다.

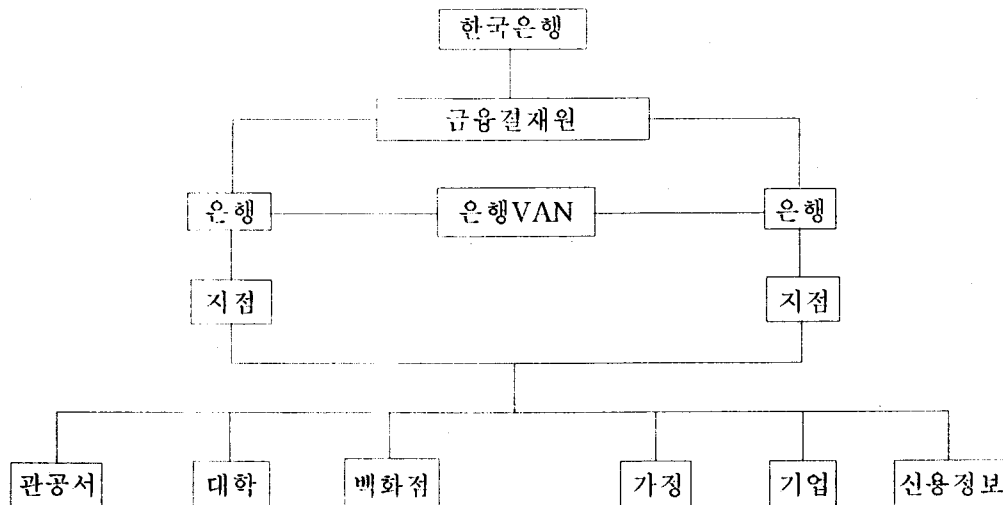
9. 즉, 지방은행들의 미니 시중은행화로 전략을 의미한다.

특히, 지역경제 활성화를 위한 기여도 측면에서도 주로 자금제공 기능에 중점이 두어졌기에, 지역 서비스를 위한 지역활성화를 위한 지역금융의 “서비스 기능(service function)”은 그리 중요하지 않았다.¹⁰⁾

그러나 최근 지방자치화시대의 개막으로 인하여 지역의 특성을 살린 산업의 육성 및 기존의 지역산업의 활성화를 통한 지역발전 움직임이 전 산업분야에 걸쳐 확산되고 있다. 즉, 최근의 지역개발 혹은 지역활성화의 특징이란 지역의 특징적인 자원을 최대한 활용하여 타 지역과는 다른 특징적이고도 개성적인 지역발전을 추진하는 것이다. 그러면 지역개발 혹은 지역활성화를 위해서 금융기관의 역할은 어떻게 변화해 가야 하는가?

금융기관의 가장 큰 역할변화의 한가지는 최근 진행되고 있는 지역별 특징적 지역개발에 지역산업 혹은 기업, 행정기관, 지역대학 등과 연계하여 “지역금융 EDI”의 구축을 주도하여야 한다. 즉, 금융기관은 지역산업 자본과 지역금융자본의 파트너십(partner-ship)에 기초하여 지역행정기관-금융-산업간의 유기적인 연결을 통한 서비스 제공 및 행정과 금융자본의 제공을 통한 지역산업 발전이라는 목표 아래 새로운 지역금융EDI를 구축해야 한다. 지역금융 EDI구축을 위한 개념적인 연관관계를 간단히 도식화하면 다음의 <그림 4>와 같다.

<그림 4> 지역금융 EDI 구축방안



10. 따라서 지방이나 시중은행 지방점포들은 지역금융의 중추적인 역할, 지역개발 사업에 대한 자금조달 및 지역주민의 이용편의성을 제공해야 한다.

이와 같은 지역금융EDI를 통한 지역개발도 지역경제의 활성화와 특화된 지역산업의 진흥에 중점을 둔 “지역육성금융(incubation banking)”의 실현이다. 이는 “기업으로부터 이윤을 추구하는 금융”으로부터 “기업육성을 통한 동반성장형 금융”으로의 전환을 의미하는 것이다.

따라서 지방화시대에 걸맞는 지역금융EDI는 지역개발의 지원, 지역기업의 육성을 통한 다기능적인 정보화하고 할 수 있다. 이를 정리하여 보면 <표2>과 같다.

<표2> 지역금융 EDI 개요

지역금융시스템	지역내 네트워크 시스템의 형성	지역활성화(공익점)사업			중간영역	영리사업	
		지역정비	산업육성	생활문화진흥		산업(기업)	생활자(주민)
자금순환시스템	지역금융기관 → 자치제 → 지역산업 → 지역주민 ○ 네크워시스 시스템	○ 지역발전기금 · 지역발전재단 · 테크노폴리스 재단	○ 기업육성기금 · 기술개발기금 · 인재육성기금	○ 문화진흥기 금 · 문화재단 · 예술문화재 단 ○ 인재표창기 금 ○ 장학금기금	○ 주민활동기금 ○ 생활환경용자 ○ 문화진흥용자 ○ 벤처론 ○ 저리용자제도	○ 중소기업용자 ○ 영세사업용자 → 지역주의로서 의 중소기업 의 육성	○ 주택용자 ○ 교육용자 ○ 개인용자 → 지역주의 로서의 주 민의 생활 향상
중간영역	○ 일렉트로닉 뱅킹				○ 주민사업체의 육성 ○ 프로젝트파이 낸스	○ 펌뱅킹 · 자금결제 · 정보	○ 홈뱅킹 · 자금결제 · 정보
서비스시스템	○ 교류시스템 · 기업간 교류 ○ 데이터뱅크 시스템 · 지역, 기업, 인 재정보 → 지역정보센 터 ○ 유통시스템 · 지역특산품 의 판로개척	○ 자문기관 · 지역발전계획 · 테크놀폴리스 계획 · 도시재개발계 획 ○ 지역금융기관 으로서의 공동계획	○ 자문기능 · 기술개발 · 산업입지 ○ 조정지역활 · 산업연구회 · 이업종교류회	○ 지역금융기 공으로서의 문화진흥기 능	○ 제3섹터 사업 ○ 경제계의 지 역개발 협의 회의 설립	○ 경영상담 ○ 재무상담 ○ 기술상담 ○ M&A	○ 주택상담 ○ 투자상담 ○ 세무상담

위에서 정리한 것 처럼 정보화가 추구하는 것은 첫째로 지역육성형 금융(incubation banking)의 활성화로 지역에서 조성된 자금의 지역내 순환기능 강화를 들 수 있다. 지역에서 조성된 각종 자금은 그 지역의 발전을 위해 재투자되어야 한다. 즉, 지역내 자금의 재투자로 인하여 지역의 특징적 발전을 유도하고, 지역산업의 육성을 추구하는 것이다. 이는 지역자금의 운용자로서 지역개발을 위한 산업 및 기업을 지원하여 지역개발 또는 지역활성화에 동참함을 의미한다.

둘째로는 사회의 급속한 발전으로 인한 고객 요구(need)의 변화이다. 즉, 사회의 발달로 인하여 고객들이 원하는 서비스는 단순한 자금증개 기능뿐만 아니라 각종

정보 및 효율적 자산운용을 위한 고부가치형 금융이다. 따라서 금융기관들은 고객의 요구변화에 따라 현재와 같은 단순한 자금중개기능보다 소프트 서비스기능을 강화한 “고부가가치형 금융” 형태로 변화해 나가게 될 것이다. 이러한 형태의 금융은 최근에 범세계적인 금융환경의 하나인 정보통신과 컴퓨터기술의 발달로 인해 시간과 장소에 구애되지 않는 서비스에 대한 고객의 욕구를 반영한 것이라고 할 수 있다.¹¹⁾

세재로는 지역 행정기관, 지역대학 등 지역중심기관들과의 협력을 통한 지역개발 혹은 지역활성화 전략을 들 수 있다. 금융기관도 지역중심기관들과의 협력을 통하여 개성적인 지역발전에 동참하고, 각종 경제정보의 전달자로서 역할을 강화하면서 지역사회에 대한 경제적 영역에 대한 기능을 담당해 나가야 한다.

이와 같이 최근의 지역사회의 변화는 지역에서의 금융기관 역할이 급속히 변화하고 있고 이에대한 적극적인 대응을 필요로 하고 있다. 또한 지역금융 시장의 선점을 위한 각 금융기관들의 경쟁은 매우 치열해지고 있어 향후 지역금융 정보화를 통한 새로운 영업분야의 창출과 지역밀착형 금융서비스로 지역개발 혹은 지역활성화의 주도적 역할을 담당할 수 있는 지역육성 금융형의 금융기관으로 발전해 나가야 한다.

IV. 금융EDI구축에 따른 지역개발 효과

1. 금융EDI 구축효과

최근들어 정보통신 기술의 발달로 기업들은 수주 및 발주 관련 자료로부터 결제에 이르기까지 각종 상품이동 및 지급결제 관련 정보를 EDI를 통하여 거래처와 직접 교환할 수 있어 EDI를 이용하여 거래처와의 거래를 완결할 수 있게 되었다. 또한 거래은행의 이용에 있어 편리성, 신속성, 효율성 및 자금도난의 위험 등을 제거하기 위하여 기업들은 거래은행을 이용한 금융 EDI에 대한 많은 관심을 가지고 있다. 하지만, 현재까지 인식의 부족으로 인하여 금융EDI구축에 따른 장점을 이용하고 있지 못하고 있으며 금융기관측에서도 대고객 서비스를 위한 새로운 사업기회 창출 수단으로 EDI의 이용에 적극적이지 못하다.

하지만 최근들어 전자은행의 개념이 점차적으로 확산되면서 홈뱅킹 (home banking) 혹은 펌뱅킹 (firm banking)¹²⁾에 대한 이용도가 점차적으로 증가되고 있

11. 이러한 변화는 금융기관이 각종정보 및 자금을 제공하여 발전가능성이 있는 중소기업 및 벤처기업을 육성하고, 이를 통하여 금융기관 스스로 성장해나가는 방법도 포함되어져 있다.

어 이를 바탕으로한 금융EDI구축은 지역개발을 위해 매우 필요한 사업으로 인식되기 시작하고 있다. 이러한 금융EDI구축에 따른 효과를 살펴보면 다음과 같다.

(1) 거래기업의 자금관리 효율화

금융기관은 거래기업과 금융EDI를 통하여 거래기업의 자금관리를 효율적으로 할 수 있게 하는 다양한 서비스를 제공할 수 있다. 기업은 금융EDI를 통해 수발주 자료로부터 결제자료에 이르기까지 각종 지급결제 관련정보를 거래처와 직접 교환할 수 있으며, 부가가치통신망(VAN)사업자 또는 유통업체가 거래기업과 EDI로 거래를 처리할 경우 전통적으로 은행이 담당하고 있는 지급결제업무를 일부 대행할 수 있게 되어 지급결제업무를 신속화 및 효율화를 도모할 수 있다.

(2) 금융기관의 정보처리센터화

금융기관은 거래기업에 대해 EDI 서비스를 제공함으로써 전통적인 자금결제센터로서 뿐만 아니라 기업의 거래정보를 중계, 가공처리하는 정보처리센터로서의 기능을 추가하게되며, 개인고객을 대상으로 하는 소매금융보다는 기업을 대상으로 하는 도매금융업무에 특화하는 부가가치은행(VAB)의 출현도 가능해 진다.

(3) 업무처리의 생산성 향상도모

기업 및 금융기관은 EDI를 이용하여 기업관련 업무를 노동집약적인 장표형태(paper-base)에서 비장표형태(paperless)로 처리하게 되므로 기업 및 금융기관의 업무생산성 향상, 비용절감, 자금결제의 신속화 등을 도모하고, 금융기관의 경우 기업고객을 신규로 창출할 수 있다.

한편 EDI를 이용하기 위해서는 전산설비, EDI표준, 통신표준 등이 상호간 일치하여야 하므로 전통적인 업무처리방식에 비해 거래선을 바꾸기가 용이하지 않으므로 기존 고객을 고정화시키게 된다. 또한 기업간 거래, 무역업무, 국제금융거래(SWIFT 연결) 등을 전산화하여 일관성 있게 처리토록 함으로써 전자금융(electronic banking) 효과를 극대화 시킬 수 있게 되며, 전자자금이체(EFT)와 금

12. 홈뱅킹과 펌뱅킹이란 고객이 사용하고 있는 컴퓨터와 은행의 컴퓨터시스템을 VAN통신망으로 연결하여 고객이 가정과 사무실에서 각종 은행업무를 직접 처리할 수 있는 첨단 금융정보 서비스이다. 이러한 시스템의 장점으로는 효율적인 자금관리, 경제적 이점, 다양한 서비스의 이용, 이용방법의 편리성 등을 들 수 있고 이 시스템에 대한 안전대책이 철저히 마련되어 안심하고 사용할 수 있다.

용EDI의 결합으로 기업에게 제공하는 Firm Banking Service를 강화할 수 있다.

(4) 새로운 사업기회의 증대

기업의 구조와 업무관행은 일반적으로 기업이 지금까지 거래해 온 특정시장에 대한 영업전략에 따라 발전해 온 것이라 할 수 있으므로 새로운 시장을 개척하기 위해서 기존의 조직과 업무절차로는 상이한 환경에 대처할 수 없다.

한편 은행의 경우도 거래의 판단이나 행정적인 착오에 대한 문제점을 해결하기 위해 소모되는 시간을 거래관계에 가치를 부가하는데 사용되도록 함으로써, 새로운 사업 아이템을 창출할 수 있는 기회를 제공할 수 있다.

이를 통해 은행은 자금결제기관으로서의 역할뿐만 아니라 거래정보를 중계 가공처리하는 정보처리센터로 부가가치은행(VAB : Value-Added Bank)으로서 가능하게 된다.

(5) 지역개발

국가경제가 발전하는 과정에서 지역은 큰 변화를 겪게되는데 각 지역마다 지리적, 경제적 및 사회적 여건이 상이하기 때문에 이와같은 변화의 양상도 지역에 따라 차이가 있다.

지역개발은 어떤 지역이 오늘날 당면하고 있는 문제들을 개선하거나 해결하여 더욱 살기좋은 지역으로 만든다거나 특정시점에서 지역이 발전되어 있어야할 당위수준을 설정하고 이 수준에 이르도록 하기 위해 기울이는 모든 노력과 활동을 의미한다.

지역개발의 목표는 “국가의 발전단계, 당면한 지역문제의 성격, 정치적 과정을 통하여 표출하는 국민의 희망 등에 의하여 그 내용과 성격이 결정된다.¹³⁾ 즉, 주민이 어느곳에 살거나 동일한 가치의 생활수준을 가질수 있게 국토공간의 균형된 발전을 유도하는것¹⁴⁾에 주어지고 있다.

여기에서 균형이란 단순한 평등 (equality), 획일 (uniformity) 또는 동형 (confirmity)을 의미하는 것이 아니라 모든 지역과 그 주민으로 하여금 그들이 인구, 정치, 경제, 사회 및 환경적 약점을 스스로 시정하고 지역주민의 생활의 질

13. 황명찬, 지역개발론, 경영문화원, 1984, pp. 15-17.

14. Der Bundesminister fur Raumordnung Bauwesen und Stadtebau, Region ale Wirkungen der Wirtsschaftsstrukturforderung, Schriftenreihe der Bundesminister fur Raumordnung, Bauwesen und Stadtebau, Bonn, West Germany, 1979, p. 22.

(quality of life)을 같이 누린다는 의미이다.

이러한 목적하의 지역개발에는 ① 지역개발의 정당성, ② 지역개발의 안정성, ③ 지역개발의 성장성 및 ④ 지역개발의 다양성과 같은 하위목표를 가지고 있다.

상술한 지역개발의 목표와 목적을 달성하기 위해서 ① 고용기회의 확장과 창출, ② 지역사회 신규사업의 착수지원과 보조, ③ 투자자원을 공간별, 부문별로 빈약한 곳에 집중적으로 지원, ④ 총소득 향상을 위한 일차적 효과 (primary effects)를 보장하는 투자결정 및 ⑤ 경쟁력 강화를 위한 각종 지역활동의 다양화를 추구하는 것이다.

위에서 살펴본 바와같이 특정지역의 발전정도는 ① 고용기회 창출을 위한 지역산업의 활성화, ② 경쟁력 강화를 위한 사회기반시설, ③ 문화수준 등 다양한 요인들에 의하여 결정된다. 이러한 관점에서의 지역개발을 위한 사업으로서는 특정지역의 산업육성을 통한 고용기회의 확장 및 창출, 투자재원의 효율적 배분을 통한 낙후된 사회기반시설의 확충 및 재정비, 도시중심기능의 재배치 등의 방법이 모색되어 왔다.

하지만 정보통신 기술의 발달로 인한 정보화 사회의 급속한 진전으로 종래의 지역개발 방법에 있어 정보통신기술을 접목한 새로운 개발방안을 모색하지 않으면 안되게 되었다.¹⁵⁾ 사회기반구조의 유형을 대별하면 1차산업사회는 교통 및 운수관계이고, 2차산업사회는 에너지 및 상하수도이며 3차정보사회는 정보통신네트워크 관련이다.¹⁶⁾

이와 같이 구분하는 경우 산업사회에 있어서는 1·2차 사회기반구조¹⁷⁾가 한 지역의 경제구조와 그 발전속도를 결정짓는 가장 중요한 요소의 하나로서 이 분야에 투자가 중점적으로 이루어져 왔다. 이러한 시설들은 산업의 입지를 결정하고 이와 관련하여 고용기회를 창출함과 동시에, 물자의 유통과 인구의 이동을 촉진시킴으로써 한 지역의 경제와 외부경제와의 연계성을 높음으로써 그 지역의 경제의 활성화는 물론 문화수준을 높이는 역할을 하여 왔다.

그러나, 정보화 사회에서 제1·2차 사회기반구조에 못지 않게 강조되는 것은 정보를 효율적으로 유통·처리할 수 있는 제3차 사회기반구조라 할 수 있는 정보통신네트워크(network)라고 할 수 있다. 왜냐하면 정보화사회는 정보의 가치가 물질이나 에너지에 우선하고, 대량적인 정보의 생산·유통·소비가 이루어지는 사회로서, 이러한 정보기술이 인간의 정주패턴이나 산업의 공간적 분포에 커다란 영향을 주기 때문이다.

15. 최근 정보화 사회의 신속한 진전으로 인하여 정보의 습득이 용이한 대도시로의 재집중을 초래하고 있기 때문이다.

16. 平山博 監修, 高度情報社會と地方の時代, 1985

17. 사회기반구조는 일명 인프라스트럭처 (infrastructure)라고 하며 이는 사회의 기본적 시설을 의미한다. 이를 흔히 사회간접자본이라고 한다.

2. 금융EDI의 운용 및 발전방향

(1) 금융EDI의 운용

일반적으로 금융EDI의 운용은 기업간의 거래에 따른 대금지불과 관련된 업무와 이에 따른 기업의 계정에 대한 재무정보를 제공하는 것을 말하는데, 이를 운용하기 위한 내용은 다음과 같다.

1) 전자무역시스템을 통한 무역자동화업무

이는 거래선 물색에서부터 대금결제에 이르기 까지 수출입 업무를 “빛의 속도로 처리하는 전자무역거래방식의 적용을 의미한다. 예를들면 과거에는 거래선을 찾는 일의 경우 무역협회나 관련 기관에 등록된 각종 자료집을 통해서 알수있었으나 최근에는 무역자동화시스템을 통하여 거래선의 현황을 상세히 알 수 있다. 현재 우리나라의 경우 KOTIS를 통해 단순한 수출입정보뿐만 아니라 화상회의 시스템도 도입할 예정이다.

이러한 무역자동화시스템은 첫 번째로 중소기업들이 무역거래시 겪는 담보부족 등 금융상의 애로를 완화해주는 것이다. 현재 세계무역의 50%이상은 신용장방식을 이용하고 있으나 담보력이나 신용이 약한 중소기업의 경우 신용장개설에 많은 어려움을 겪고 있다. 이를 해소하기 위하여 금융기관들과 제휴한 금융EDI를 통하여 무역업체의 일정한 한도내에서 신용을 공여해주면 무역업체들은 매건별로 신용장을 개설하지 않아도 무역거래를 할 수 있다.

두 번째로는 모든 서류를 EDI화하여 송달하고 검색할 수 있다. 즉, 이를통해 수출입 관련절차에 요구되는 기간의 단축을 통하여 비용절감을 가져와 경쟁력강화와 지역산업의 활성화를 유도할 수 있다.

2) 전자은행

금융업체와 통신업체와의 결합. 겉으로 보기에 어울리지 않는 모양이나 최근 들어 빈번하게 발생하는 일이다. 즉, 자금과 기술이 결합되어 고부가가치를 창출하고 이러한 전자거래체제를 구축하여 거래비용 절감과 서비스 창출을 주도하고 있다. 또한 전자은행을 통하여 특정지역의 상품이 가정용 컴퓨터와 접속되어 판매도 되고 있으며, 주식거래 및 자산운용도 이러한 시스템을 통하여 가능해 지고 있다.

현재까지는 각 금융기관이 거래기업에 한하여 개별적으로 각행 전용표준에 의

하여 각종 서비스를 제공하고 있으나, 앞으로 전자은행이 보다더 진전될 경우 다수의 은행 연합하여 상호이용이 가능한 통합적인 금융EDI시스템을 구축하게 된다.

3) 기타

① 전자자금이체시스템: 은행간 및 은행과 기업간 자금이체 뿐만 아니라 정보교환도 금융EDI 표준서식에 의해 처리될 수 있다.

② 은행지로시스템: 은행지로업무에는 일반계좌이체, 자동계좌이체, 대량지급, 수납이체(전기요금, 통합공과금)등이 있으며 현재에는 금융결제원이 중계센터로서 각종 거래양식을 표준화하여 처리하고 있으나, 전산화되어 있지 않기 때문에 금융결제원 및 은행들이 지로업무를 전자화하여 거래기업과 컴퓨터초신 네트워크를 구축하고, 각종 거래양식들을 EDI표준으로 변환시킬 경우 EDI에 의한 처리가 가능하게 될 것이다.

③ 수표정보교환결제시스템: 은행간 자기앞수표 및 어음 등의 교환을 전자화하여 실물교환 대신 수표정보를 교환하므로써 결제를 종료하는 시스템으로 은행간 거래서식을 EDI표준화 할 경우 기구축된 금융전산망을 이용하여 처리가 가능하다.

(2) 금융EDI의 발전방향

최근 민간 부가통신(VAN)사업자와 일부 시중은행간에 대고객 전산망의 일환으로 실시중인 자금이체자료전송과 금융정보조회 등의 업무에 금융EDI라는 명칭을 사용하고 있기는 하나 이는 PC통신에 의한 온라인 업무로 구분되어야 할 것이고, 본격적인 금융 EDI는 무역자동화망 접속과 관련된 상역·외환 부문의 수출입 승인과 신용장개설 등이 금융EDI의 효시라고 볼 수 있다.

우리나라의 금융 EDI는 본 논문의 서론에서 살펴본 바와같이 은행의 전산화가 은행업무를 대상으로 추진되어 현재에는 대부분의 업무처리가 온라인방식으로 처리되고 있음에 따라 금융 EDI의 주요대상이라 할 수 있는 지급결제 관련자료처리가 EDI방식보다는 자체적인(proprietary) 온라인방식인 전자자금이체 형태로 발전되고 있다.

따라서 우리나라의 경우 금융 EDI의 효율적인 구축과 활용을 위하여 금융부문 내의 자체적인 EDI네트워크 구축보다는 무역자동화를 위한 EDI네트워크 구축과 접목하여 외화·금융부문의 EDI가 우선 추진되는 형태로 EDI네트워크를 구축하여야 하고, 금융부문의 전산화는 타 산업부문과 달리 국가기관 전산망으로서 전담

사업자에 의한 금융전산망을 기 구축 운영하고 있음에 따라 초기 EDI네트워크형성이 이상적인 네트워크 발전방향인 VAN TO VAN의 상호접속 방식으로 추진되고 있다.

향후 금융 EDI는 무역자동화와 관련 EDI네트워크이외에도 유통, 보험, 물류, 철강 등 거의 모든 산업부문의 EDI네트워크와도 상호 접속이 필요할 것이다. 이는 비금융부문인 일반 산업부문의 EDI 거래도 대금결제 또는 이용료 납부 등 자금이동(EFT)이 수반되는 것이 일반적임에 따라 EDI네트워크와 EFT 네트워크의 결합의 불가피성에 기인하는 것이다.

이에더하여 금융결제원의 전산망 확충이 국가기간전산망 사업과 맞물려 있기에 최근에는 은행간 시스템 공용사용에 많은 제한을 받고 있다. 따라서 주요 지역별로 묶어서 자체적인 EDI를 구축하여 지역내의 주요 기관들과 연계하여 사용하고 이를 전체적인 금융전산망과 접속하여 운용하면 위의 문제점을 극복할 수 있다.

(3) 은행의 대응

최근에 가속화되고 있는 정보화는 금융부문에 있어서는 범세계화를 촉진하고 있으며, 정보통신기술의 발달은 금융산업 자체에 큰 영향을 미치고 있다.¹⁸⁾ 또한 정보통신기술의 발달과 사회의 고도화 현상으로 고객의 요구가 다양화되고 있기 때문에 이에 상응하는 금융서비스의 질적 및 양적수준의 향상이 절실히 요구되고 있다. 따라서 은행은 이와 같은 요구에 부응하고 서비스의 효율성과 효과성을 동시에 고려해야 하는 상황에 처하게 된 것이다.

이러한 환경에 적응하여 경쟁력을 가진 은행으로서 살아남기 위하여 금융EDI의 도입으로 단기적으로는 은행이 거래기업에 대해 은행관련 업무의 편리성 및 각종 자금운용의 효율성 등의 단순한 EDI시스템의 구축에서부터 중기적으로는 기존 장표형태(paper-base)업무처리 방식에서 전자문서 형태로 전환, 각종 무역과 관련된 업무의 전자화, 기업 자산과 부채의 효율적 운용 및 위험에 대한 체계적 관리, 각종 경제정보의 제공 등의 업무의 전자화를 통하여 해당기업의 생산성 향상, 비용 절감 및 자금결제의 신속화 등을 도모할 수 있다.

그리고 점차 이를 발전시켜 기존 응용시스템인 EFT와의 통합을 통해 EDI에 의한 정보를 기존 응용시스템으로 가공처리할 수 있도록 하고, 기존처리 절차를 EDI정보흐름에 따른 최적화된 절차로 변환하여 장기적으로는 전체 업무처리절차를 개선하여 EFT 와 EDI의 통합에 의한 신규 서비스창출로 경쟁력 제고를 기할 수 있을 것이다.

18. 특히 금융기관의 대형화, 조직의 효율성, 생산성의 향상 등에 큰 영향을 미치고 있다.

또한 금융 EDI의 대상영역을 단계적으로 확대하여 우선 은행지로서스템과 Firm Banking 등을 정착시킨 후, 점진적으로 사회전체부문의 구성하는 하나의 산업부문(business domain)으로서 국내 타 산업부문과의 연계 확장은 물론, 해외 EDI네트워크로 발전시켜 금융 EDI도입에 의한 전자은행(Electronic Banking)의 효과를 극대화 하여야 할 것이다. 특히 지방은행의 경우, 금융 EDI의 확대로 종래의 지역적 기반이 약해짐에 따라 지역 정보산업을 주도해 나갈 수 있는 지역 정보센터로서의 새로운 자리매김을 통해 보다 강화된 금융서비스의 기반을 구축해 나가야 할 것이다.

3. 지역개발 효과

1) 지역 기업 및 산업 활성화 효과

금융EDI구축사업은 사업수행을 위해 필요한 재화 및 용역에 관련된 산업의 생산활동을 촉진시키고, 무역자동화 및 각종 금융, 행정서비스의 신속화, 효율화를 통하여 전반적인 관련비용의 절감효과를 가져다 준다. 이와같은 관련산업의 생산활동 증대는 지역사회의 고용효과를 창출시켜 소득증가를 유발시킨다. 이러한 지역의 고용 및 소득증대는 지역의 세금수입증가와 저축 및 지출의 증가로 이어지게 된다. 저축 및 지출의 증가는 관련된 산업에 승수적인 생산 파급효과를 가져다 주며, 투자재원의 확보로 지역사회개발과 이에 따른 누계적인 순환효과를 가져다 준다.

한편, 금융EDI 추진은 지역특성에 맞는 정보시스템 구축, 뉴미디어의 보급 및 촉진 등을 통해서 수도권과 지방간의 균형발전을 가능하게하여 지방경제의 자립적 발전 토대를 만들어 준다.

2) 지역산업의 구조개선의 효과

금융EDI와 같은 첨단정보통신시설의 구축은 지역내 통신서비스비용을 낮춰줌과 동시에 지역내 기업의 대내외 관련정보 조사, 분석업무의 확대를 촉진시켜주는 효과를 가져다 준다. 정보통신기반을 구축함으로써 기업의 정보통신 네트워크확산과 정보산업 및 정보관련산업의 성장을 유도하여 지역산업구조를 부가가치가 높은 제3차산업위주로 개편시킬 수 있다.

또한 국가기긴전산망과 접속하여 금융EDI를 구축한다면 정보통신 산업, 관련산업의 연구개발부문 등의 산업을 지역에 유치할 수 있고 이를통하여 업종간의 정

보교환 및 상호개발을 유도함으로써 지역산업의 활성화를 도모할 수 있을 것으로 기대된다. 즉, 기존의 지방기업이 정보화를 추진하고 지역산업 또한 산업의 정보화를 도모함으로써 인하여, 정보부문이 확대되고 새로운 정보부문이 출현하게 됨으로써 지역산업의 구조를 개선할 수 있다.

3) 도시개발효과

금융EDI구축에 따라 도시개발을 효율적으로 유도할 수 있다. 예를들면, 지역기업들과 금융기관, 행정기관 및 대학등과 시스템적으로 연계하여 행정, 금융관련 업무의 신속한 처리 및 대학과의 산학협동을 통한 신기술 도입등으로 부도심 형성이 자연스럽게 이루어지고, 이로인하여 도시기능의 분산효과, 주변지역의 토지이용 촉진 및 쾌적한 환경의 도시공간을 형성시킬 수 있다.

4) 생활환경 개선효과

행정기관의 통합전산망을 이용하여 행정의 합리화 및 효율화를 달성함과 동시에 사무자동화 및 온라인화를 통한 주민행정 서비스의 질적, 양적 향상을 가져올 수 있다. 이러한 기능을 가진 행정전산망과 금융 EDI를 연계하여 행정기관의 금융서비스부문의 동시적 제공을 통하여 지역기업의 생산성 제고, 비용절감 및 주민행정 서비스의 개선을 유도할 수 있다.

V. 결 론

정보화 시대인 오늘날 정보통신기술이 금융산업에 미치는 영향은 매우 크다. 최근에는 EFTS를 이용한 금융거래의 전자화가 두드러지게 나타나고 있다. 이와 같은 금융산업의 변화에 따라 점차적으로 확대되고 있는 전자은행은 금융기관이 고객을 위한 업무를 효율적으로 처리하기 위해서 필수적인 부분이 되어가고 있다. 또한 우리나라의 경우 최근에 전격적으로 실시된 지방자치시대의 개막으로 지역개발이란 문제가 크게 대두되고 있다. 따라서 본 논문에서는 이 두가지 문제에 초점을 두어 금융EDI가 지역에 구축될 경우 지역개발에 미치는 영향에 대해 상세히 살펴보았다.

먼저 금융 EDI라 함은 최근 범세계적으로 발전하고 있는 정보통신기술을 바탕으로 거래당사자가 각종행정, 상거래 서류 및 금융거래를 서로 합의한 표준화된

양식에 맞추어 컴퓨터로 상호교환하여 재입력 과정없이 즉시 업무를 처리할 수 있도록 하는 방법으로서 기업간 거래제 뿐만 아니라 지급결제정보도 동시에 전달함으로써 은행등 금융기관과 대상기업간의 협력을 통한 효율성 증대, 부대비용의 절감 및 경쟁력 강화를 유도해낼 수 있다.

본 논문에서는 이를위하여 금융EDI의 형태를 3가지로 구분하여 광의적으로 살펴보고 금융EDI의 구축이 지역개발에 미치는 효과에 대해서는 다음과 같이 분류하여 살펴보았다. 첫번째로 금융EDI구축에 따른 일반적인 효과로서는 지역기업들의 자금관리 효율화, 금융기관의 정보처리센터화, 업무처리의 생산성 향상 및 새로운 사업기회의 증대를 들 수 있다.

두 번째로는 금융EDI구축이 지역개발에 미치는 효과로서는 지역기업 및 산업의 활성화, 지역산업의 구조개선, 도시개발 및 생활환경 개선효과를 들 수 있다.

결론적으로 최근 지방자치시대의 실현으로 금융기관들은 지역과 공동운명체적인 관계에 놓여지게 되었고 이에따라 금융기관의 역할은 매우 중요해지기 시작하였고, 지역사회의 환경변화에 따라 금융기관들도 새로운 역할을 담당해야 한다.

이를위한 방안으로서 지역의 금융EDI구축을 통해 지역경제 및 개발을 활성화시키고 지역산업자본과 지역금융자본의 파트너쉽에 기초하여 지역행정기관-금융-산업간 유기적인 연결을 통하여 지역개발이라는 목표를 일구어 나가야 한다.

이 연구는 금융EDI구축과 지역개발이라는 새로운 분야에서의 접근방법으로서 필요성에 대한 개념을 바탕으로 전개하였다. 따라서 향후 지역의 관련산업과 연계하여 보다 구체적이고 실질적인 분야로의 연구가 필요하며, 지역내의 정보화와 연계되어져 지역 정보화와 관련된 연구를 향후 연구과제로 남겨두고자 한다.

參 考 文 獻

1. 『국가기간 전산망 사업 중간평가보고서 (1987-1991)』, 한국전산원.
2. 『국가정보화 백서』, 한국전산원, 1994.
3. 이주희, “경기지역 중소기업육성을 위한 지역금융의 역할”, 21세기를 향한 경기 지역 중소기업의 육성방안, 한국은행 수원지점, 1993, 6.
4. 오성동, “지방화시대의 지역경제활성화를 위한 지역금융의 방향”, 전남지역 경제조사, 제9권 제5호, 전라남도/광주은행, 1994. 10.
5. 탁승호, 『전자화폐와 결제시스템』, 더뱅크사, 1996
6. 황명찬, 『지역개발론』, 경영문화원, 1984, pp. 15-17.
7. _____, “지역개발과 지역중심도시의 역할 및 개발방향“, 도시문제, 대한지방행정공제회, 1981. 6.
8. Clearing and payment Systems: The Role of the Central Bank, Federal Reserve Bulletin, 1991, 2.
9. Der Bundesminister fur Raumordnung Bauwesen und Stadtebau, Region ale Wirkungen der Wirtsschaftsstrukturforderung, Schriftenreihe der Bundesminister fur Raumordnung, Bauwesen und Stadtebau, Bonn, West Germany, 1979, p. 22.
10. Hoenig, T.M, “The Evolution of the Payment System: A U.S. Perspective“, FRB of Kansas, 1995.
11. Marquardt, J.C, “Monetary Issues and Payment System Design“, IMF, 1994.
12. Van den Bergh, “The Nature & Management of Payment System Risks“, BIS, 1993.
13. 平山博 監修, 『高度情報社會と地方の時代』, 1985.
14. 伊藤 善市, 『地域活性化の 戰略』, 有斐閣.
15. 坂本光司, 『圖說地域經濟論』, 静岡新聞社, 1993.
16. 石川久雄, 『自治體の 地域經濟政策』, 自治體の 政策形成, 學陽書房, 1989.