



재배고시

천궁

재배기술

(1) 기후

● 토천궁: 추위에 잘 견디고 여름에 서늘한 기후를 좋아하기 때문에 해발 3백m 이상의 중부부 준고산지대 지고산지에서 잘 자란다. 즉 여름철 최고기온이 28℃ 이하이고 낮과 밤의 기온교차가 큰 곳이 재배지이다.

● 일천궁: 추위에 토천궁보다 약하며 여름에는 서늘하고 햇빛이 너무 강하지 않은 곳에 잘 자란다. 여름철에 기온이 30℃ 이상으로 올라가면 하고(夏枯) 현상이 일어나고 사한다.

(2) 토양

토천궁이나 일천궁 다 같이 사양토나 양토로서 유기물함량이 많고 물빠짐이 좋으며 습기보통의 집적수분에서 생육이 양호하다. 천궁은 뿌리뿌리의 흙지렁이(미생물)에 의해 습기를 유지시켜 줄 필요가 있지만 물빠짐이 나쁘면 전파할 때 뿌리가 썩는다. 또 전천궁에서는 뿌리뿌리의 비대가 좋지 않고 사질토에서는 가뭄의 피해를 받기 쉽다.

(3) 비료조건

성숙에서 싹나기 바로 앞까지 이소질양분(질소)이 다량 토천궁과 일천궁은 재배되고 있는 밭에서 토천궁보다 수분과 질소가 풍부하다. 토천궁은 수분과 질소가 풍부하다. 또 일부는 질소부족에 의해 생육이 저하된다. 토천궁은 수분과 질소가 풍부하다. 또 일부는 질소부족에 의해 생육이 저하된다.

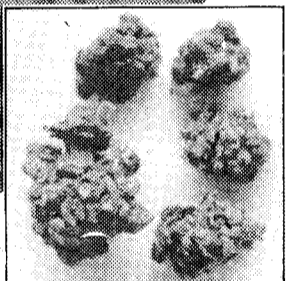
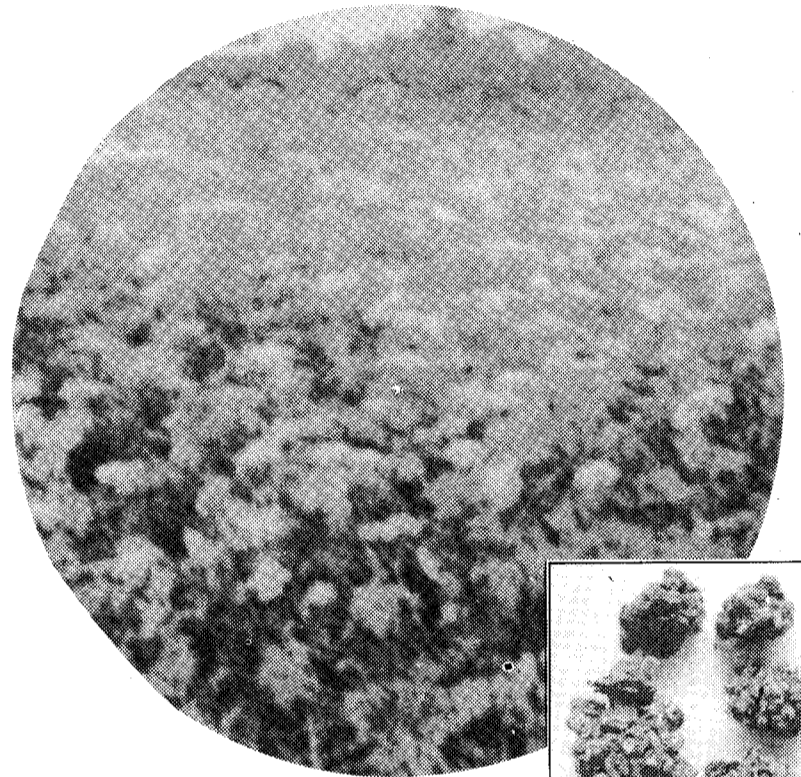
(4) 번식

토천궁은 꽃이 피는 하지만 결실하지 않고 일천궁은 꽃대가 올라와 꽃이 피는 것이 매우 적어 종자 채취가 어렵다. 따라서 뿌리를 나누어 번식시키는 것이 일반적이다.

토천궁은 8~9월에 뿌리 윗부분을 흙으로 덮어주면 흙에 묻힌 아랫부분 마디의 손에 반지를 끼운 것 같은

일천궁을 수확하여 비교 시험해본 결과 「을을」종의 생육도 양호하고 수량상도 높은 것으로 나타났다.

토천궁, 내한성 강해 중부부고냉지가 적지 일천궁, 가격낮으나 수량성 높아 일본에 수출



● 뿌리썩음병: 6월하순부터 장마기에 물빠짐이 좋지 않은 곳에서 많이 발생하므로 물이 잘 빠지는 배수구를 정비해 주고 6월부터 8월초순 사이에 4~4식 석회보르도액을 뿌려 준다.

● 불마음병(불대병): 장마가 끝나고 가뭄이 계속되어 가뭄의 피해를 받았을 때 나타나는 병이다. 가루시 물을 주고 6~6식 석회보르도액을 뿌려준다.

● 응애: 6월 하순부터 발생하기 시작하여 장마기에 큰 피해를 준다. 잎 뒷면에 붙어서 싹해하는데 응애는 잘 보이지 않고 아랫잎부터 누렇게 변하므로 병해나 생리장애로 오인하기 쉽다. 발생시는 벤지라유제 1천배액을 뿌려주는데 효과는 크지 않다.

● 기타해충: 잘 썩지 않은 퇴비를 주면 굼벵이, 고자리파리 등이 발생하기 쉽다. 따라서 잘 썩은 퇴비를 사용하고 하도록 하고 심기 전에 반드시 토양살충제를 살포해 주는 것이 좋다.

수확 및 조제

수확적기는 잎과 줄기가 황변된 10월하순부터 11월상순이다. 땅안깊이 2~3일 계속된 다습에 수확해야 뿌리에 불응응이 잘 떨어지지 않게 하는 것이다. 잎이 떨어진 채로 수확하여 흙을 털고 밭고랑에서 1~2일간 말린다.

토천궁은 큰 것은 약재로 이용하고 작은 것(노루)은 바로 싹내지 저장했다가 다음해 봄에 종근으로 이용하는 것이다. 일천궁은 노루가 없으므로 큰 것은 골라서 약재로 조제하고 작은 것은 저장했다가 다음해 봄에 종근으로 이용하는 것이다.

토천궁은 약재로 사용할 것은 잔뿌리를 제거하고 흐르는 물이나 수도물에 깨끗이 씻어 해열에 말리거나 건조기에서 건조시킨다. 생으로 말린 것이 향기가 많고 품질도 좋다.

(6) 거름주기

1백50cm 두둑에 줄사이 50cm로 하고 깊어 6cm정도 흙을 판다 흙 포기사이를 10cm로 하여 썩은 퇴비를 한 하계 흙의 높고 토천궁은 5cm정도, 일천궁은 3cm정도 두께로 흙을 덮어 준다. 일천궁은 깊게 덮어주면 생육이 저하되는 것(노루)이 나타나고 면 황색이 된다.

(5) 아주심기

토천궁은 추위에 비교적 잘 견디므로 가을 10월 하순경에 심어서 새뿌리가 약 2cm 정도 자랄 때까지 겨울 한 달 동안 흙을 덮어 주어야 한다. 봄에 싹을 돋아나게 하여 풀린 뒤 바로 씨이 트고 흙이 풀리면 바로 씨이 트고

1백50cm 두둑에 줄사이 50cm로 하고 깊어 6cm정도 흙을 판다 흙 포기사이를 10cm로 하여 썩은 퇴비를 한 하계 흙의 높고 토천궁은 5cm정도, 일천궁은 3cm정도 두께로 흙을 덮어 준다. 일천궁은 깊게 덮어주면 생육이 저하되는 것(노루)이 나타나고 면 황색이 된다.

(가) 아주심는 시기

토천궁은 추위에 비교적 잘 견디므로 가을 10월 하순경에 심어서 새뿌리가 약 2cm 정도 자랄 때까지 겨울 한 달 동안 흙을 덮어 주어야 한다. 봄에 싹을 돋아나게 하여 풀린 뒤 바로 씨이 트고 흙이 풀리면 바로 씨이 트고

(7) 기타관리

가을에 심은 것은 3월 하순경에 종근이 많이

여가는데 큰 것을 싹내주도록 싹내지 많이 들고 수량성 리는 것이 좋다.

일천궁은 추위에 잘 견디지 못하므로 겨울에 비교적 따뜻한 흙을 노루의 지역에서 사용하는 것이 좋다. 따라서 봄 일천궁이 풀리면 골짜기로 심도록 한다.

1백50cm 두둑에 줄사이 50cm로 하고 깊어 6cm정도 흙을 판다 흙 포기사이를 10cm로 하여 썩은 퇴비를 한 하계 흙의 높고 토천궁은 5cm정도, 일천궁은 3cm정도 두께로 흙을 덮어 준다. 일천궁은 깊게 덮어주면 생육이 저하되는 것(노루)이 나타나고 면 황색이 된다.

(나) 잔뿌리

토천궁은 큰 것은 약재로 이용하고 작은 것(노루)은 바로 싹내지 저장했다가 다음해 봄에 종근으로 이용하는 것이다. 일천궁은 노루가 없으므로 큰 것은 골라서 약재로 조제하고 작은 것은 저장했다가 다음해 봄에 종근으로 이용하는 것이다.

토천궁은 큰 것은 약재로 이용하고 작은 것(노루)은 바로 싹내지 저장했다가 다음해 봄에 종근으로 이용하는 것이다. 일천궁은 노루가 없으므로 큰 것은 골라서 약재로 조제하고 작은 것은 저장했다가 다음해 봄에 종근으로 이용하는 것이다.

토천궁은 큰 것은 약재로 이용하고 작은 것(노루)은 바로 싹내지 저장했다가 다음해 봄에 종근으로 이용하는 것이다. 일천궁은 노루가 없으므로 큰 것은 골라서 약재로 조제하고 작은 것은 저장했다가 다음해 봄에 종근으로 이용하는 것이다.

병해충방제

토천궁은 큰 것은 약재로 이용하고 작은 것(노루)은 바로 싹내지 저장했다가 다음해 봄에 종근으로 이용하는 것이다. 일천궁은 노루가 없으므로 큰 것은 골라서 약재로 조제하고 작은 것은 저장했다가 다음해 봄에 종근으로 이용하는 것이다.

중앙 회원 가입 안내

국산한약재는 조상의 얼이 담겨있는 소중한 전통의약입니다.
본회에서는 아래와 같이 중앙회원을 모집하오니 많은 참여 바랍니다.

대상

농촌지도기관, 영농법인, 작목반, 생약분야단체, 학계, 제약 및 식품회사, 우리생약에 관해 관심있는 모든분

혜택

- 1) 생약재배에 관한 기술지도
- 2) 생약계약재배 및 수매알선
- 3) 입산채취증 발급
- 4) 생약의 수출입 알선
- 5) 생약분야 정보제공
- 6) 한국생약보(시세표 포함) 제공

구비서류

- 1) 가입서 양식(본부에 비치)
- 2) 주민등록등본 1통
- 3) 증명사진 2매
- 4) 회비:
 - 개인: 월 3,000원×12개월 = 36,000원
 - 가입비 10,000원 합계 46,000원
 - 단체: 월 10,000원×12개월 = 120,000원
 - 가입비 10,000원 합계 130,000원

가입문의: 협회사무국 전화(02) 967-8133