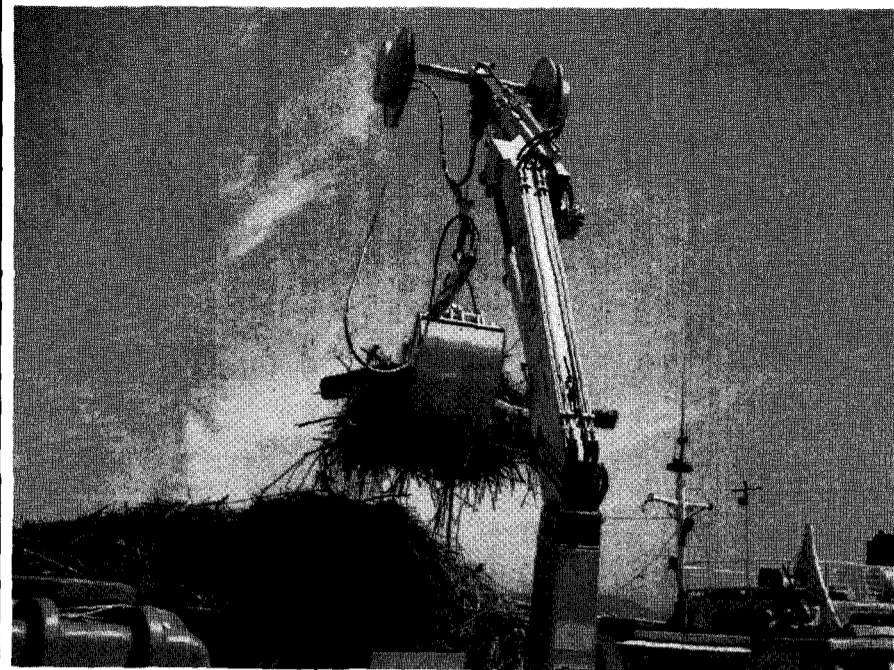


漁港청소선바다淨化 큰成果



한국어항협회가 관리운영하고 있는 어항청소선이 최근 남해안 씨프린스호 좌초와 태풍 제니스로 인한 유출유류 및 오폐물 수거작업에 적극 나서 여천군 소리도 덕포만 일대에서 슬포제와 기름부유물 등 3만2,150kg을 수거한데 이어, 군산내항에서 부유물 및 항행 장애물 6,600kg을 수거했다.

流出油·汚廢物 제거 등 漁港協 需要조사 나서

한국어항협회가 관리운영하고 있는 어항청소선이 최근 남해안 씨프린스호 좌초와 태풍 제니스로 인한 유출유류 및 오폐물 수거작업에 적극 나서 여천군 소리도 덕포만 일대에서 슬포제와 기름부유물 등 3만2,150kg을 수거한데 이어, 군산내항에서 부유물 및 항행 장애물 6,600kg을 수거했다.

漁港消息

未完工港集中투자基本시설完成 목표

내년도 어항건설예산이 확정, 이번 정기국회에 1천6백83억7천8백만 원 규모의 어항건설 예산이 편성될 것으로 보인다.

96漁港건설豫算

1천6백83억7천8백만 원

定期國會에 올보다 1百54億9千萬元 增額

정기국회에 올보다 154억9천만 원이 증가된 예산이 편성될 것으로 보인다.

海外先進어항視察 日・濠洲 등 3個國서

제7차 10月10日 登程

한국어항협회가 10월 10일 일본, 호주, 홍콩을 방문하여 어항 건설 현황을 조사할 예정이다.

農漁村 産業地區 新設

道면적의 最高10% 工場敷地難 해결

농어촌 산업지역을 확대하여 공장用地 부족 문제를 해결할 예정이다.

漁港·어촌開發 어민定住圈 확보를

高德鳳전무 水産廳 간담회서 역설

어촌 개발을 위한 어민 정착권 확보를 위한 방안을 논의할 예정이다.

	'96예산요구	'96예산조정(A)	'95예산(B)	증감(A-B)
합계	214,081	168,378	152,884	15,494(10.1%)
〈일반회계〉				
제1·3종어항	50,430	41,278	32,984	8,294(25.1%)
시설비	47,527	39,389	30,567	8,822(28.9%)
부대경비	44,670	38,477	29,780	8,697(29.2%)
어항사무소	2,857	912	787	125(15.9%)
기타	1,309	909	2,222	△1,313(△59.1%)
〈농특회계〉				
제1·3종어항	163,651	127,100	119,900	7,200(6.0%)
시설비	103,651	88,600	82,400	6,200(7.5%)
부대경비	100,000	86,060	79,500	6,560(8.3%)
제2종어항	3,651	2,540	2,900	△360(△12.4%)
제1·3종어항소계	60,000	38,500	37,500	1,000(2.7%)
제1·3종어항소계	151,178	127,989	112,967	15,022(13.3%)
제1·3종어항소계	44,670	124,537	109,280	15,257(13.0%)

日・濠洲 등 3個國서

제7차 10월 10일 출항 예정. 해외 선진 어항을 견학하기 위해 일본, 호주, 홍콩을 방문한다.

農漁村 産業地區 新設

농어촌 산업지역을 확대하여 공장用地 부족 문제를 해결할 예정이다. 도면적의 최고 10%를 공장用地로 지정할 예정이다.

漁港·어촌開發 어민定住圈 확보를

어촌 개발을 위한 어민 정착권 확보를 위한 방안을 논의할 예정이다. 어촌 개발을 위한 어민 정착권 확보를 위한 방안을 논의할 예정이다.

방어淨化 蔚山水協

蔚山水협회가 어촌 개발을 위한 어민 정착권 확보를 위한 방안을 논의할 예정이다.

96년 漁港예산 原案 통과돼야

水産業 경쟁력 강화 基幹으로 役割막중

해마다 이맘때쯤 정기회차가 열린다. 96년 漁港예산(原案)이 22.3%의 증가를 보이고 있다. 96년 漁港예산(原案)이 22.3%의 증가를 보이고 있다. 96년 漁港예산(原案)이 22.3%의 증가를 보이고 있다.

한편, 이맘때쯤 정기회차가 열린다. 96년 漁港예산(原案)이 22.3%의 증가를 보이고 있다. 96년 漁港예산(原案)이 22.3%의 증가를 보이고 있다.

해마다 이맘때쯤 정기회차가 열린다. 96년 漁港예산(原案)이 22.3%의 증가를 보이고 있다. 96년 漁港예산(原案)이 22.3%의 증가를 보이고 있다.

해마다 이맘때쯤 정기회차가 열린다. 96년 漁港예산(原案)이 22.3%의 증가를 보이고 있다. 96년 漁港예산(原案)이 22.3%의 증가를 보이고 있다.

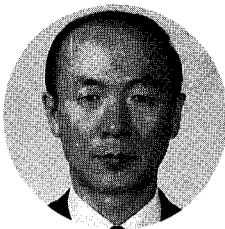
國土均衡 발전과 連繫 종합적 開發을 漁港建設 公共투자 擴大 최우선 돼야

해마다 이맘때쯤 정기회차가 열린다. 96년 漁港예산(原案)이 22.3%의 증가를 보이고 있다. 96년 漁港예산(原案)이 22.3%의 증가를 보이고 있다.

해마다 이맘때쯤 정기회차가 열린다. 96년 漁港예산(原案)이 22.3%의 증가를 보이고 있다. 96년 漁港예산(原案)이 22.3%의 증가를 보이고 있다.

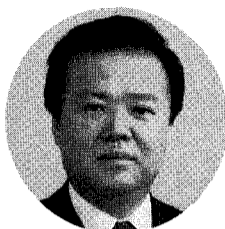
해마다 이맘때쯤 정기회차가 열린다. 96년 漁港예산(原案)이 22.3%의 증가를 보이고 있다. 96년 漁港예산(原案)이 22.3%의 증가를 보이고 있다.

해마다 이맘때쯤 정기회차가 열린다. 96년 漁港예산(原案)이 22.3%의 증가를 보이고 있다. 96년 漁港예산(原案)이 22.3%의 증가를 보이고 있다.



朴光勳 수산청장

해마다 이맘때쯤 정기회차가 열린다. 96년 漁港예산(原案)이 22.3%의 증가를 보이고 있다. 96년 漁港예산(原案)이 22.3%의 증가를 보이고 있다.



金光勳 수산청 차장

해마다 이맘때쯤 정기회차가 열린다. 96년 漁港예산(原案)이 22.3%의 증가를 보이고 있다. 96년 漁港예산(原案)이 22.3%의 증가를 보이고 있다.

해마다 이맘때쯤 정기회차가 열린다. 96년 漁港예산(原案)이 22.3%의 증가를 보이고 있다. 96년 漁港예산(原案)이 22.3%의 증가를 보이고 있다.

해마다 이맘때쯤 정기회차가 열린다. 96년 漁港예산(原案)이 22.3%의 증가를 보이고 있다. 96년 漁港예산(原案)이 22.3%의 증가를 보이고 있다.

해마다 이맘때쯤 정기회차가 열린다. 96년 漁港예산(原案)이 22.3%의 증가를 보이고 있다. 96년 漁港예산(原案)이 22.3%의 증가를 보이고 있다.

焦點

日, 水産예산 62% 할애 漁港重視 반영

해마다 이맘때쯤 정기회차가 열린다. 96년 漁港예산(原案)이 22.3%의 증가를 보이고 있다. 96년 漁港예산(原案)이 22.3%의 증가를 보이고 있다.

해마다 이맘때쯤 정기회차가 열린다. 96년 漁港예산(原案)이 22.3%의 증가를 보이고 있다. 96년 漁港예산(原案)이 22.3%의 증가를 보이고 있다.

해마다 이맘때쯤 정기회차가 열린다. 96년 漁港예산(原案)이 22.3%의 증가를 보이고 있다. 96년 漁港예산(原案)이 22.3%의 증가를 보이고 있다.

監理費 집행實態조사 財經院 監理원 資質 與否도

해마다 이맘때쯤 정기회차가 열린다. 96년 漁港예산(原案)이 22.3%의 증가를 보이고 있다. 96년 漁港예산(原案)이 22.3%의 증가를 보이고 있다.

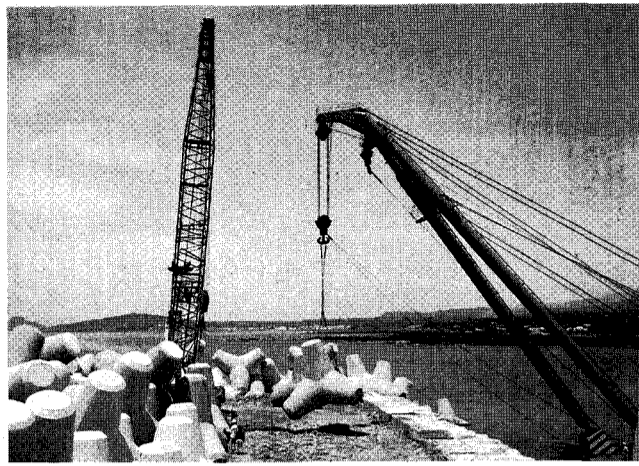
19개 엔지니어링 공통 技術開發에 科技處

해마다 이맘때쯤 정기회차가 열린다. 96년 漁港예산(原案)이 22.3%의 증가를 보이고 있다. 96년 漁港예산(原案)이 22.3%의 증가를 보이고 있다.

漁村따라 漁港개발 漁港따라 觀光개발

해마다 이맘때쯤 정기회차가 열린다. 96년 漁港예산(原案)이 22.3%의 증가를 보이고 있다. 96년 漁港예산(原案)이 22.3%의 증가를 보이고 있다.

都給한도액제廢止 97년부터



■건설교통부는 오는 97년부터 도급한도액제도를 폐지키로 했다.

施工능력檢證受注 開放통상 마찰豫防

建交部

도급한도액 제도(가오) 이 시행되면 97년부터 폐지된 건설공사 수주할 수 있게 된다.

다만 공공부분의 경우 발주기관이 공사특성에 맞는 시공능력 평가기준을 정해 사용하게 되며, 민간공사 중 공공성이 강한 시설에 대해서는 인허가 기관에서 시공능력을 심사, 시공자 교체를 요구할 수 있는 장치가 마련된다.

實績제한競争 집행기준改正

工事규모 明文化

건설교통부는 9월16일 국가를 당사자로 하는 계약에 관한 법률의 시행령에 따라 실적제한 경쟁집행기준을 개정, 이날 이후 접수분부터 적용에 들어갔다.

이 새기준에 따르면 실적제한 경쟁으로 집행되는 공사의 규모를 추정가격 20억원(전분·전기·통신공사 3억원) 이상 공사로 명문화하고 종전 실적제한 대상이었던 정수장공사를 제외한 반면, 연면적 5천㎡이상의 교육연구시설과 운수시설을 대상에 포함시켰다.

또 시공실적에 시공중인 공사와 부분·보통공사로 제외하고 실적보유업체가 5개사 내외인 대한입찰·일괄입찰 또는 실시계·시공입찰공사의 경우에는 시공중인 업체도 입찰에 참가할 수 있도록 했다.

한편 새 기준은 실적제한 집행기준을 공종에 관계없이 당해공사 규모의 3분의 1 이상 시공실적으로 하고 제한대상 공종규모가 전체공사 규모의 20% 이상일 경우에만 실적제한기준을 적용 집행토록 하는 등 유용기준에 대해 부분 종전과 함께 규정하고 있다.

複數예비가 公開 電氣通信공사·공공用役등

앞으로 1백억원 미만의 공공공사(전문공사) 전기통신공사 55억 원 이하의 공공용역의 예정가격 결정기준이 되는 복수예비가격이 입찰전에 공개된다. 재정경제원은 최근 발주기관이 제한적 최저가격자 선정 및 낙찰자 결정절차에 관한 회계통계 내용을 일부 개정, 복수예비가격 10개를 입찰일 7일전에 모두 공개하도록 발주처에 통보했다고 밝혔다.

SOC 施設 확충 施策 지속

政府 20億미만 工事先給金 비율 높여

정부는 구조적으로 경영진이 제고될 수 있도록 앞이도 기술 및 인력개발, 자본재산업 육성과 사회간접자본(SOC) 시설 확충시책을 지속적으로 추진해 나가기로 했다.

김영삼 대통령은 9월 13일 청와대 영빈관에서 신경제추진위원회를 비롯 각계 대표 및 관련 공무원 등 1백80여명이 참석한 가운데 제16회 신경제추진회의를 주재하고 중

水産被害 53億 5千萬원

颱風 제니니 중부지방의 집중호우와 제7호 태풍 제니니로 인한 수산피해는 53억5천2백만 원에 집계됐다. 중앙수산연구소가 집계한 피해액은 2억6천7백만 원이라고 밝혔다.

특히 집중호우가 내린 충남지역이 36억3천1백만 원으로 가장 많은 피해를 입었다. 한편 수산청은 피해지역에 대한 중앙합동조사 결과에 따라 복구계획이 확정되는 대로 신속한 피해복구 예산을 확보, 지원할 계획이다.

基幹시설工事 점검

건설교통부는 부실공사와 안전사고를 예방하기 위해 지난 15일부터 철도정·해운항만청을 비롯 19개 시설사업 집행기관을 대상으로 도로·항만·철도 등 주요 국가간시설 건설공사현장의 대한 일제 점검에 나섰다.

豫定價이하受注 豫定價集中 조사

기술관리법 시행령에서 부실발생예를 시정근거가 마련됨에 따라 점검결과 부실공사의 원인을 제공한 건설업체와 감리 및 설계업체, 이에 관련된 기술인력에 대해서는 부실발생을 누계관리할 방침이다.

어항건설 기술개발에 최선을 다하겠습니다

주요 업종 : 상업항, 공업항 및 어항설계, 공유수면 매립설계

- ① 港灣 및 海岸
 - 商業港, 工業港 및 漁港 設計
 - 公有水面 埋立 設計
- ② 道路 및 構造
 - 高速道路, 主要 國道 設計
- ③ 上下水道
 - 管路, 工業用水路 設計
 - 下水處理場 設計
- ④ 團地 및 都市 計劃
 - 都市計劃에 의한 宅地開發 設計
 - 團地內 一般 土木 設計
- ⑤ PLANT 土木
 - 各種 PLANT 基礎 및 構造解釋 設計
- ⑥ 鐵道
 - 國鐵 및 産業用 鐵道 設計
 - 高速電鐵 設計
- ⑦ 土質 및 基礎
 - 土質 調査 및 原位置 試驗
 - 土質 및 基礎의 諸般 成果 分析
 - 軟弱地盤 處理 設計
 - 地下 假說 構造物 設計

주식회사 케이에스에스 엔지니어링

代表理事 金榮秀
서울 서초구 양재동 9-58/ 인천 남구 주안 7동 1432-24
☎ (02)579-3790/ (032)875-4660 FAX (02)579-3793

主要營業分野

어·항·교·실 漁港計劃樹立의要領

[71]

水産倉庫用地

어선점유면적(×)

어선계층	선 폭	선 장	점유면적
톤	m	m	㎡
1	1.8	7.8	14
3	2.5	10.8	27
5	3.0	12.8	38
10	3.8	15.8	60
20	4.5	19.4	87
30	4.9	22.4	110
40	5.2	24.5	127
50	5.5	26.3	169
70	5.9	28.6	169
100	6.5	32.0	208
200	7.6	40.5	308

③ 톤 수 계층별 소요면적을 산정한 다.

톤수 계층별 소요면적을 A라하면 A는 다음식으로 구할 수 있다.

$$A = \frac{D}{P} \times X \times \frac{1}{r}$$

다만, D : 수리장 사용 연 일수
X : 어선점유면적
P : 연간 수리장 사용가능 일수
r : 면적유효율(0.5정도)

④ 톤 수 계층별의 소요면적을 매월마다 누계하여 최대의 값으로 된 달의 소요 면적을 수리장의 소요면적으로 한다.

⑤ 수리장의 소요면적을 건폐율로 나눈다. 이와함께 수리용자재를 두는 곳을 고려하여, 수리장용지의 면적을 결정한다.

(표 1) 연간 사용(N) (회/년)

지역	작업	상 가 도 장		수리점사동
		木·FRP	鋼	
북 부	부	1	1	} 2~3
	중	2	1	
	남	3	1	

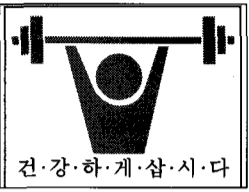
(표 2) 1회당 사용(d)

어선계층	3톤미만	3~5톤	5~10톤	10톤이상
상가·도장	2일	3일	5일	7일
수리·점사	2일	3일	3일	4일

(참고) 어선 수리장의 산정에 사용되는 여러값을 어선의 재질, 규모등에서 수리기계의 성능등 여러가지 사항을 조사한 다음 지역성도 감안하면서 결정해야 할 것이다. 계획 책정시에 그들 값의 결정이 곤란할 경우에는 표 1, 2, 3에 있는 참고 수치를 사용해도 좋다.

B형 간염예방

간염백신접종이 예방 최선책
5년마다 반드시 추가접종해야



간염은 간조직에 염증이 생기는 것으로 간조직이 파괴되면 질화(肝硬化)가 생긴다. 바이러스(B형, C형)에 의해 감염된다. A형, B형, C형에 따라 다른 종류의 바이러스(바이러스)에 의해, 알콜, 자가면역질환 등이 있다. 이중에서 우리나라에서 가장 문제가 되는 것이 B형간염 바이러스에 의한 간염이다.

B형간염은 주로 혈액을 통해 감염되며, 기타 타액, 눈물, 등 간염환자의 분비물을 통해서 전파된다. 혈액을 통한 B형간염의 전파는 과거에는 상당히 많았으나 수혈전 필수검사의 확립으로 B형간염의 감염의 위험은 현저히 감소하였다. 그러나 일부 혈액을 통한 감염의 위험은 여전히 존재한다. 특히 B형간염 바이러스를 가진 혈액을 사용한 경우나 B형간염 환자와의 밀접한 접촉을 할 때 감염의 위험이 있다. 또한 우리나라에 수직감염이 있어 B형간염의 보균자인 어머니에게서 태어난 아이에게 전염되는 경우가 있는데 이러한 감염의 상당부분을 차지한다. 통계적으로 B형간염 보균인 어머니에게서 태어난 아이의 70%까지 B형간염 양성 반응을 보인다고 한다. B형간염 예방을 위해서는 B형간염 바이러스에 감염된 혈액을 사용하지 않는 것이 중요하다.

B형간염은 주로 혈액을 통해 감염되며, 기타 타액, 눈물, 등 간염환자의 분비물을 통해서 전파된다. 혈액을 통한 B형간염의 전파는 과거에는 상당히 많았으나 수혈전 필수검사의 확립으로 B형간염의 감염의 위험은 현저히 감소하였다. 그러나 일부 혈액을 통한 감염의 위험은 여전히 존재한다. 특히 B형간염 바이러스를 가진 혈액을 사용한 경우나 B형간염 환자와의 밀접한 접촉을 할 때 감염의 위험이 있다. 또한 우리나라에 수직감염이 있어 B형간염의 보균자인 어머니에게서 태어난 아이에게 전염되는 경우가 있는데 이러한 감염의 상당부분을 차지한다. 통계적으로 B형간염 보균인 어머니에게서 태어난 아이의 70%까지 B형간염 양성 반응을 보인다고 한다. B형간염 예방을 위해서는 B형간염 바이러스에 감염된 혈액을 사용하지 않는 것이 중요하다.

B형간염의 예방을 위해서는 B형간염 바이러스에 감염된 혈액을 사용하지 않는 것이 중요하다. 또한 우리나라에 수직감염이 있어 B형간염의 보균자인 어머니에게서 태어난 아이에게 전염되는 경우가 있는데 이러한 감염의 상당부분을 차지한다. 통계적으로 B형간염 보균인 어머니에게서 태어난 아이의 70%까지 B형간염 양성 반응을 보인다고 한다. B형간염 예방을 위해서는 B형간염 바이러스에 감염된 혈액을 사용하지 않는 것이 중요하다.

시·군등 민원봉사실 안내(上)

호적 등·초본 등 58종 전화로 민원신청 가능

민원봉사실

시·군·구·읍·면·동에 설치되어 있는 민원봉사실은 국민 여러분의 각종 민원을 처리해 주고 상담해 주는 종합민원 창구이다.

전화민원

- 전화민원 신청은 야간이나 공휴일에도 구청이나 동사무소 등의 당직실에서 접수하고 있다.
- 전화로 신청한 민원은 접수번호를 확실하게 알아두고 교부 예정시간에 찾아가 교부받을 수 있고 근무시간 중에는 신청한 민원실에서, 그리고 야간이나 공휴일에는 종합상황실(당직실)에서 교부한다.
- 전화민원을 신청할 수 있는 민원은 호적등·초본, 주민등록 등·초본등 모두 58종이다.
- 전화민원 취급대상
 - 진정 또는 건의
 - 도시계획확인원
 - 질의(법령질의)
 - 체비지증명
 - 사실확인
 - 체비지대금 완납증명
 - 재직(퇴직·경력)증명
 - 환지증명

- 원천과세 공제증명
- 공영주택 상환금 완납증명
- 국유(공유)재산 사용요금 완납증명
- 철거사실 증명
- 공사준공증명
- 국유재산 용도폐지(도로·구거)
- 실적증명(납품·용역·거래·공사)
- 도로거리증명
- 일반경쟁입찰 참가자격 등록 확인
- 급수정지(중지해제)신고
- 수치지적부 등본
- 징수처분 해제신청
- 임야대장 등본
- 양수기 점검외의
- 임야도 등본
- 소유자 명의변경신고
- 지적도 등본
- 급수사용료 이의신청
- 토지대장 등본
- 급수업종 변경신청
- 납세완납 징수유예 미과세증명

- 수선신고
- 세목별 과세증명
- 사용자 명의변경 신고
- 건축물관리대장 무등재증명
- 상수도 시공업 허가신청
- 건축물관리대장 등본
- 상수도 시공업 허가신청(갱신)
- 호적 등·초본
- 급수공사실적 증명
- 제적부 등·초본
- 수도사용료 완납증명
- 외국인등록표 등본
- 중기등록원부 등·초본
- 신원증명
- 생활보호(거택 또는 자활보호)
- 병적증명(조회)원
- 대상자 증명
- 입목등록도면 확인신청
- 아동복지시설 수용자 증명
- 수렵강습회 수강신청
- 자동차등록원부 등·초본
- 공장등록 확인서
- 자동차등록원부 증명원
- 화재증명원

- 관광사업체 확인증명
 - 한지에정지 증명
 - 출판 및 인쇄소 등록증명서(인쇄소 시설)
 - 시영주택 분양금 납부증명(등록증명포함)신청
 - 공영주택 증명원
 - 아동복지시설증명
- 우편민원
- 우편으로도 민원서류를 신청할 수 있다. 거주지와 호적지가 다른 경우 호적등·초본이나 신원증명서 등 민원서류를 우체국에서 민원우편으로 신청할 수 있다.
 - 민원우편신청시에 필요로 하는 민원서류 내용을 기재하고 수수료는 현금으로 우편봉투에 넣어 신청하면 된다.
 - 우편으로 신청할 수 있는 민원서류는 다음과 같다.
 - 우편민원취급대상
 - 사실확인
 - 혼인신고

- 재직(퇴직, 경력) 증명
- 사망신고
- 실적증명서(납품, 용역, 거래 공사)
- 호주상속신고
- 출입업자 등록신청(정기, 수시)
- 신원증명
- 출입업자 등록신청 변경공고
- 병역증 및 전역증 재교부 신청
- 공사기성고증명
- 병적증명(조회)원
- 영구보존문서의 열람 및 복사신청
- 양곡매매업 영업시설(양도, 임대)승인신청
- 행정서사사무소의 이전
- 양곡매매업영업(폐업, 휴업)신고
- 행정서사(휴업, 폐업)신고
- 근해어업허가
- 행정서사 재개업 신고
- 연안어업허가
- 부동산 중개업 경력증명
- 허가어업의 폐지신고
- 소유권 정리신청
- 수산제조업 허가신청
- 임야대장 등본
- 수산제조업허가 신청사항변경신청
- 임야도 등본

(다음호에 계속)

생활정보

생활정보